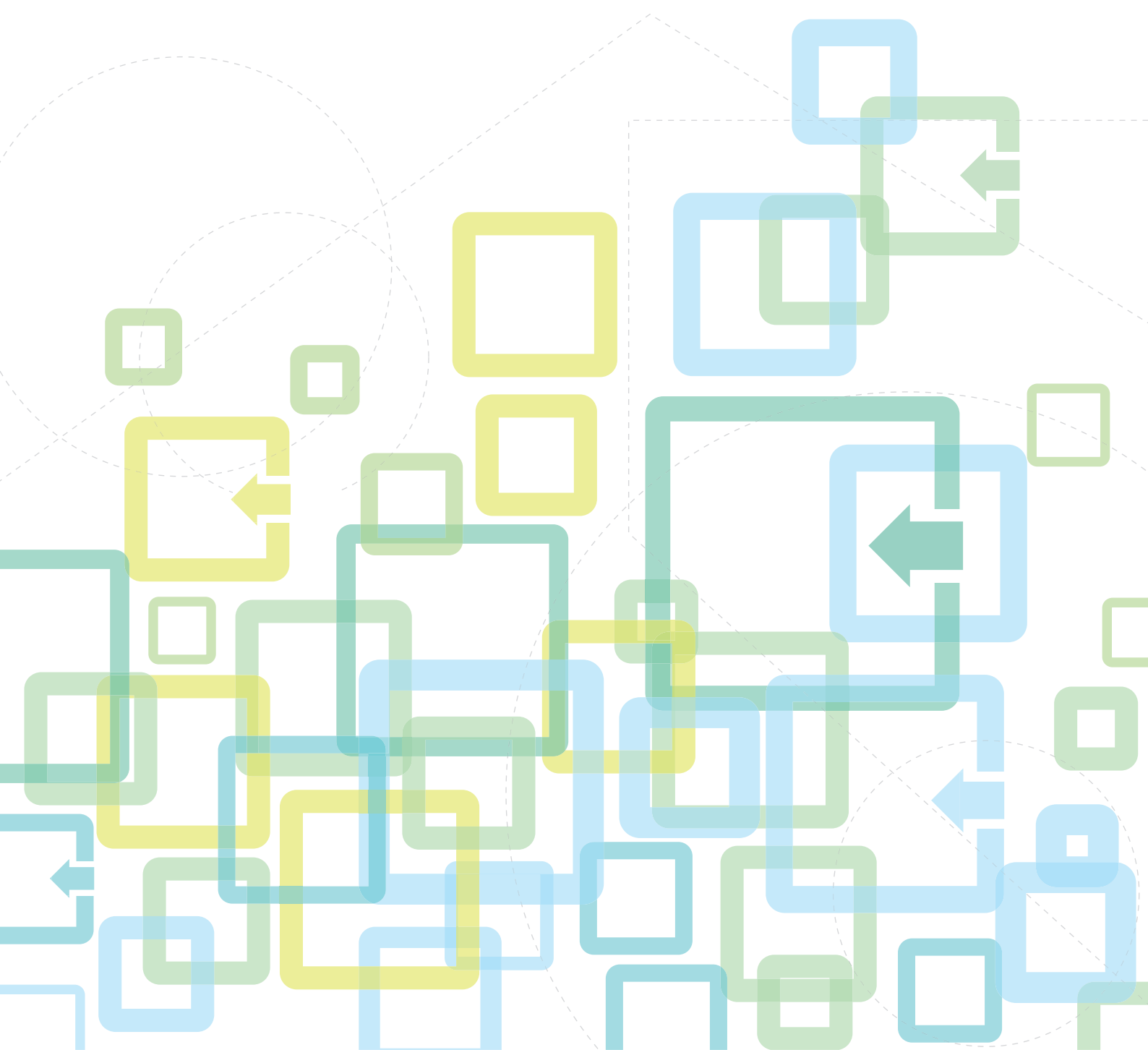


SHARP[®]

Podręcznik użytkownika

(rejestracja książki adresowej)



SPIS TREŚCI

O INSTRUKCJI.....	2
KSIĄŻKA ADRESOWA.....	3
WYBIERANIE ODBIORCY.....	3
• WYBIERANIE Z KSIĄŻKI ADRESOWEJ.....	4
ZAPISYWANIE MIEJSC DOCELOWYCH.....	6

O INSTRUKCJI

Niniejsza instrukcja objaśnia metody edycji i usuwania wpisów w książce adresowej przechowywanej na stronie WWW. Informacje dotyczące zapisywania adresów za pośrednictwem urządzenia zawiera Podręcznik użytkownika.

Uwaga

- Za każdym razem, gdy w instrukcji pojawi się nazwa modelu "xx-xxxxx", należy zastąpić "xx-xxxxx" nazwą posiadanego modelu.
- Niniejsza instrukcja nie opisuje sposobu działania urządzenia. Szczegółowe informacje dotyczące nazw i funkcji opisywanych w niniejszej instrukcji zawiera Podręcznik użytkownika.
- Instrukcję przygotowano z zachowaniem należytej staranności. Uwagi i wątpliwości dotyczące instrukcji można zgłaszać sprzedawcy lub w najbliższym autoryzowanym punkcie serwisowym.
- Produkt poddano dokładnym procedurom sprawdzającym i kontroli jakości. Jeśli mimo to wykryta zostanie wada lub wystąpi inny problem, skontaktuj się ze sprzedawcą lub najbliższym autoryzowanym punktem serwisowym.
- Oprócz przypadków przewidzianych przez prawo SHARP nie jest odpowiedzialny za usterki powstałe w czasie użytkowania urządzenia lub jego opcji bądź usterki spowodowane nieprawidłową obsługą urządzenia i jego opcji lub za jakiegokolwiek uszkodzenia powstałe w czasie użytkowania urządzenia.

Ostrzeżenie

- Kopiowanie, przetwarzanie i tłumaczenie treści niniejszej instrukcji bez wcześniejszej pisemnej zgody jest zabronione, o ile nie zezwalają na nie przepisy prawa autorskiego.
- Wszystkie informacje zawarte w niniejszej instrukcji mogą zostać zmienione bez uprzedniego powiadomienia.

Ilustracje, panel sterowania, ekrany i strony WWW w niniejszej instrukcji

Urządzenia peryferyjne są zwykle wyposażeniem opcjonalnym, ale w niektórych modelach pewne urządzenia peryferyjne są wyposażeniem standardowym.

W przypadku niektórych funkcji i procedur w objaśnieniach założono, że zainstalowane są urządzenia inne, niż podane powyżej.

W zależności od zawartości oraz modelu i zainstalowanych urządzeń peryferyjnych użycie tej funkcji może być niemożliwe. Szczegółowe informacje zawiera Podręcznik użytkownika.

- Ze względu na zmiany i poprawki wprowadzane w urządzeniu niektóre ekrany, komunikaty i nazwy przycisków w instrukcji mogą się nieco różnić od elementów urządzenia.
- Ekrany wyświetlacza, ilustracje i ekrany ustawień w niniejszej instrukcji służą wyłącznie do celów informacyjnych i mogą różnić się w zależności od modelu, zainstalowanych opcji, zmienionych ustawień fabrycznych oraz kraju lub regionu.
- Szczegóły ustawień systemu, jak również metody wprowadzania ustawień mogą się różnić w zależności od modelu.
- W instrukcji przyjmuje się, że używane jest urządzenie pełnokolorowe. Niektóre z wyjaśnień mogą nie dotyczyć urządzenia monochromatycznego.

KSIĄŻKA ADRESOWA

W książce adresowej można zapisywać "Kontakty" i "Grupa".

Rejestrowanie adresów zapisanych jako "Kontakty", jak również bezpośrednie wprowadzanie adresów do zbioru "Grupa" pozwala łatwo wysłać wiadomości do wielu miejsc docelowych poprzez określenie grupy.

Miejsca docelowe trybu Skrócony dla faksu, które mogą być zapisywane na stronie WWW za pośrednictwem zakładki Zarządzanie miejscami docelowymi skanera.

Skrócony Informacje przechowywane w miejscu docelowym trybu Skrócony

001	00-0000-0000] Należy zapisać, wykorzystując opcję Skrócony w zakładce Zarządzanie miejscami docelowymi skanera
002	00-0000-0001	
003	001, 002 (Wysyłanie jednocześnie do numerów zapisanych pod Skrócony 001 oraz Skrócony 002)	
004	00-0000-0002, 00-0000-0003 (Wysyłanie jednocześnie do dwóch numerów telefonu)	
005	001, 00-0000-0004 (Wysyłanie jednocześnie do numeru zapisanego pod Skrócony 001 oraz do 00-0000-0004)	
⋮] Należy zapisać, wykorzystując opcję Grupa (Skrócony) w zakładce Zarządzanie miejscami docelowymi skanera	

Adresy e-mail, które mogą być zapisywane na stronie WWW za pośrednictwem zakładki Zarządzanie miejscami docelowymi skanera

Informacje przechowywane w adresie e-mail

yamada@xxxx.□□□] Należy zapisać, wykorzystując adresy e-mail w zakładce Zarządzanie miejscami docelowymi skanera
suzuki@xxxx.□□□	
yoshida@xxxx.□□□	
yamada@xxxx.□□□, suzuki@xxxx.□□□, yoshida@xxxx.□□□ (Wysyłanie jednocześnie do trzech adresów)	
sato@xxxx.□□□, tanaka@xxxx.□□□ (Wysyłanie jednocześnie do dwóch adresów)	
⋮] Należy zapisać, wykorzystując opcję Grupa (e-mail) w zakładce Zarządzanie miejscami docelowymi skanera

WYBIERANIE ODBIORCY

Miejsce docelowe można wybierać przy użyciu jednej z następujących metod: Wybór ze zbioru "Ks. Adresowa" poprzez opcję "Pole Adresu" lub "Wyszuk. adresu". Korzystając z faksu, można użyć adresu wybranego za pomocą przycisku [SKRÓCONE] (□□□).



- W przypadku faksu nie ma możliwości wyboru opcji "Globalne Wyszuk. Adresu" i "Bezp. Wprow." z książki adresowej. W przypadku skanera nie można wybrać opcji z przycisku "[SKRÓCONE] (□□□)".
- W przypadku funkcji Skanowanie do E-mail można wybrać wiele miejsc docelowych. (Opcje E-mail i E-mail grupowy można wybrać w maksymalnie 20 miejscach docelowych, co umożliwia wysyłanie łącznie do 300 oddzielnych miejsc docelowych). (Nie ma możliwości łącznego rozsyłania różnych zadań.)
- W przypadku funkcji Skanuj do Folderu Sieciowego, Skanuj do FTP lub Skanowanie do komputera można wybrać tylko jedno miejsce docelowe.
- Szczegółowe informacje na temat metod transmisji zawiera Podręcznik użytkownika.

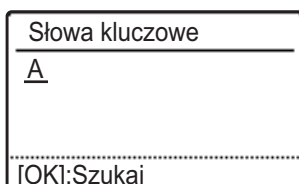
WYBIERANIE Z KSIĄŻKI ADRESOWEJ

Faks

1

Naciśnij przycisk [ADRES] (☎).

2



Wprowadź litery wyszukiwania i naciśnij przycisk [OK].

3

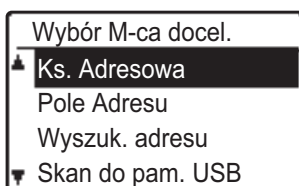


Wybierz żądanego odbiorcę przy pomocy przycisku [▼] lub [▲] i naciśnij przycisk [OK].

Naciskając przycisk [READ-END] (#), można przełączać się między informacjami o wybranym miejscu docelowym i listą miejsc docelowych.

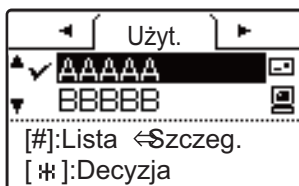
Skaner

1



Naciśnij przycisk [ADRES] (☎), wybierz opcję "Ks. Adresowa" i naciśnij przycisk [OK].

2



Za pomocą przycisków [◀] i [▶] wybierz karty, a za pomocą przycisków [▼] i [▲] określ żądane miejsce docelowe.

Naciskając przycisk [READ-END] (#), można przełączać się między informacjami o wybranym miejscu docelowym i listą miejsc docelowych.

3

Naciśnij przycisk [READ-END] (#).

Obok wybranego miejsca docelowego wyświetlony zostanie znacznik wyboru. Aby anulować wybór, naciśnij przycisk [READ-END] (#) jeszcze raz. Spowoduje to usunięcie znacznika. Aby wybrać wiele miejsc docelowych, powtórz te kroki.

Pole adresu

1 Naciśnij przycisk [ADRES] () i wybierz opcję "Pole Adresu" za pomocą przycisku [▼], a następnie naciśnij przycisk [OK].

2 Wprowadź adres miejsca docelowego.

3 Naciśnij przycisk [OK].

Wyszuk. adresu

1 Naciśnij przycisk [ADRES] () i wybierz opcję "Wyszuk. adresu" za pomocą przycisku [▼], a następnie naciśnij przycisk [OK].

2 Wprowadź znaki wyszukiwania.

3 Wybierz żądanego odbiorcę przy pomocy przycisku [▼] lub [▲].

4 Naciśnij przycisk [OK].

Przycisk [SKRÓCONE] ()

1 Naciśnij przycisk [SKRÓCONE] () i wprowadź trzycyfrowy numer za pomocą przycisków numerycznych.

- Wprowadź trzycyfrowy numer wprowadzony podczas programowania numeru w trybie Skrócony lub wybierania w trybie Grupa.
- Jeśli popełnisz błąd, naciśnij przycisk [C], a następnie wprowadź prawidłowy numer.

2 Naciśnij przycisk [OK].

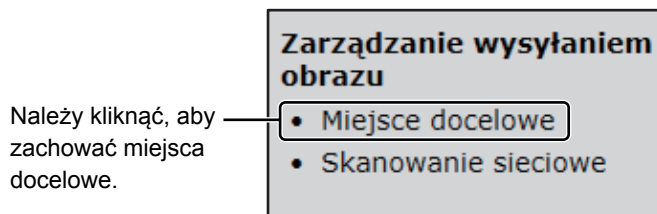
ZAPISYWANIE MIEJSC DOCELOWYCH

Aby zachować miejsca docelowe skanowania, kliknij opcję [Miejsce docelowe] w ramce menu na stronie WWW urządzenia. Ten ekran może służyć także do edytowania i usuwania zachowanych miejsc docelowych.

Informacje na temat książki adresowej urządzenia zawiera Podręcznik użytkownika.

Informacje na temat strony WWW, włączając w to sposób uzyskania do niej dostępu, zawiera Podręcznik użytkownika (ustawienia strony internetowej).

► [Edycja i usuwanie zaprogramowanych miejsc docelowych przesyłania \(strona 15\)](#)



Istnieje możliwość zapisania maksymalnie 200 miejsc docelowych*, włączając w to odbiorców ze zbiorów takich jak E-mail, Katalog Siec., FTP, Komputer PC oraz Grupa.*

* W grupie można zapisać wiele adresów e-mail (maks. 100). Należy zwrócić uwagę, że może to spowodować zmniejszenie maksymalnej liczby miejsc docelowych (standardowo 200), które można zapisać.

Specyfikacja książki adresowej

	Faks	Skaner
Liczba przechowywanych adresów	Maksymalnie 300	Maksymalnie 200
Liczba adresów przechowywanych w Grupie	Maksymalnie 100 miejsc docelowych	Maksymalnie 100 adresów (wyłącznie adresy e-mail)
Łączna liczba bezpośrednio wprowadzonych adresów, które mogą zostać zapisane we wszystkich Grupach	Wraz z bezpośrednio wprowadzonymi adresami, które mogą zostać zapisane we wszystkich programach – maksymalnie 200 miejsc docelowych	Maksymalnie 300 adresów (wyłącznie adresy e-mail)
Zapisywanie z wyników wyszukiwania LDAP	Nie	Tak

Zapisywanie miejsc docelowych dla opcji Skanowanie do E-mail

Kliknij [E-mail], a następnie wprowadź informacje o miejscu docelowym.

Informacje o poszczególnych ustawieniach można uzyskać w tabeli poniżej.



Aby możliwe było korzystanie z funkcji Skanowanie do E-mail, wcześniej należy skonfigurować ustawienia serwera SMTP. Sposób wprowadzania ustawień opisano w dokumencie Podręcznik użytkownika lub Podręcznik użytkownika (ustawienia strony internetowej).

Informacje o docelowym adresie e-mail

Pozycja	Description
Nazwa (Wymagana)	Wprowadź nazwę miejsca docelowego (do 36 znaków).
Inicjały (Wymagana)	Wprowadź tekst inicjału dla miejsca docelowego (maksymalnie 10 znaków). Tekst inicjału służy do grupowania miejsc docelowych po wyświetleniu listy miejsc docelowych na ekranie obsługi miejsc docelowych.
Indeks Niestandardowy	Nazwy można przypisywać do indeksów własnych według potrzeb, dzięki czemu można dogodnie grupować miejsca docelowe. Lista rozwijana do dołu: Wybierz indeks własny zachowywanego miejsca docelowego. Pole wyboru użytkownika: Jeśli to pole zostanie zaznaczone, miejsce docelowe zostanie zachowane na karcie użytkownika w książce adresowej.
Adres E-mail (Wymagana)	Wprowadź adres e-mail miejsca docelowego (do 64 znaków). W przypadku korzystania z serwera LDAP można kliknąć przycisk [Globalne Wyszuk. Adresu] w celu wyszukania adresu na serwerze LDAP.

Zapisywanie miejsc docelowych dla opcji Skanuj do FTP

Kliknij [FTP], a następnie wprowadź informacje o miejscu docelowym.

Informacje o ustawieniach można uzyskać w tabeli poniżej.

Informacje o miejscu docelowym FTP

Pozycja	Description
Nazwa (Wymagana)	Wprowadź nazwę miejsca docelowego (do 36 znaków).
Inicjały (Wymagana)	Wprowadź tekst inicjału dla miejsca docelowego (maksymalnie 10 znaków). Tekst inicjału służy do grupowania miejsc docelowych po wyświetleniu listy miejsc docelowych na ekranie obsługi miejsc docelowych.
Indeks Niestandardowy	Nazwy można przypisywać do indeksów własnych według potrzeb, dzięki czemu można dogodnie grupować miejsca docelowe. Lista rozwijana do dołu: Wybierz indeks własny zachowywanego miejsca docelowego. Pole wyboru użytkownika: Jeśli to pole zostanie zaznaczone, miejsce docelowe zostanie zachowane na karcie użytkownika w książce adresowej.
Nazwa hosta lub adres IP (Wymagana)*	Wprowadź adres IP lub nazwę hosta dla serwera FTP (maksymalnie 127 znaków).
Nazwa Użytkownika (Opcjonalne)	Wprowadź nazwę użytkownika na potrzeby logowania dla serwera FTP (maksymalnie 32 znaki).
Hasło (Opcjonalne)	Wprowadź hasło logowania dla serwera FTP (maksymalnie 32 znaki).
Katalog (Opcjonalne)	Aby określić katalog docelowy na serwerze FTP, wprowadź nazwę katalogu (maksymalnie 200 znaków).
Włącz SSL	Zaznacz to pole, aby korzystać z komunikacji SSL.
Użyj tryb PASV	Zaznacz to pole, aby korzystać z trybu PASV.

* Jeśli w polu "Nazwa hosta lub adres IP" została wprowadzona nazwa hosta, należy wprowadzić ustawienia serwera DNS. Sposób wprowadzania ustawień opisano w dokumencie Podręcznik użytkownika lub Podręcznik użytkownika (ustawienia strony internetowej).

Zapisywanie miejsc docelowych dla opcji Skanowanie do komputera Kliknij [Komputer PC], a następnie wprowadź informacje o miejscu docelowym.

Informacje o ustawieniach można uzyskać w tabeli poniżej.

Informacje o miejscu docelowym Skanowania do komputera

Element	Description
Nazwa (Wymagana)	Wprowadź nazwę miejsca docelowego (do 36 znaków).
Inicjały (Wymagana)	Wprowadź tekst inicjału dla miejsca docelowego (maksymalnie 10 znaków). Tekst inicjału służy do grupowania miejsc docelowych po wyświetleniu listy miejsc docelowych na ekranie obsługi miejsc docelowych.
Indeks Niestandardowy	Nazwy można przypisywać do indeksów własnych według potrzeb, dzięki czemu można dogodnie grupować miejsca docelowe. Lista rozwijana do dołu: Wybierz indeks własny zachowywanego miejsca docelowego. Pole wyboru użytkownika: Jeśli to pole zostanie zaznaczone, miejsce docelowe zostanie zachowane na karcie użytkownika w książce adresowej.
Nazwa hosta lub adres IP (Wymagana)*	Wprowadź adres IP lub nazwę hosta dla serwera FTP (maksymalnie 127 znaków).
Numer Portu (Wymagana)	Wprowadź numer portu od 0 do 65535 dla miejsca docelowego transmisji.
Katalog roboczy (Opcjonalne)	Wprowadź nazwę katalogu docelowego dla pliku (maksymalnie 200 znaków). Plik będzie po odebraniu przetwarzany w tym katalogu.
Nazwa Użytkownika (Opcjonalne)	Wprowadź nazwę użytkownika miejsca docelowego transmisji, wykorzystując maksymalnie 32 znaki.
Hasło (Opcjonalne)	Wprowadź hasło miejsca docelowego transmisji, wykorzystując maksymalnie 32 znaki.
Włącz SSL	Zaznacz to pole, aby korzystać z komunikacji SSL.

* Jeśli w polu "Nazwa hosta lub adres IP" została wprowadzona nazwa hosta, należy wprowadzić ustawienia serwera DNS. Sposób wprowadzania ustawień opisano w dokumencie Podręcznik użytkownika lub Podręcznik użytkownika (ustawienia strony internetowej).

Zapisywanie miejsc docelowych dla opcji Skanowanie do komputera (Network Scanner Tool)

Miejsce docelowe dla funkcji Skanowanie do komputera jest zachowywane przez kreatora Sharp Network Scanner Tool Setup Wizard podczas instalowania oprogramowania "Network Scanner Tool" na komputerze. Z tego względu zachowywanie miejsca docelowego dla funkcji Skanowanie do komputera na stronie WWW nie jest wymagane. (Oprogramowanie Network Scanner Tool można pobrać ze strony formy Sharp).

Informacje o wymaganiach systemowych dotyczących funkcji Skanowanie do komputera, instalowaniu oprogramowania Network Scanner Tool i zapisywaniu miejsc docelowych zawiera "Instrukcja instalacji Sharpdesk".

Standardowo komputer jest zapisywany jako miejsce docelowe przy użyciu powyższej metody.

Po wybraniu z ramki menu opcji [Miejsce docelowe], a następnie [Komputer PC] wyświetlana jest poniższa strona zachowywania informacji na potrzeby funkcji Skanowanie do komputera. Strona ta jest używana głównie przez administratora systemu w następujących okolicznościach:

- Jeśli do sieci zostanie dodane inne urządzenie z zestawem rozszerzenia sieciowego i obraz zeskanowany na tym nowym urządzeniu ma zostać wysłany do miejsca docelowego na istniejącym urządzeniu.

Wybierz informacje o miejscu docelowym dla funkcji Skanowanie do komputera (patrz sekcja [Edycja i usuwanie zaprogramowanych miejsc docelowych przesyłania \(strona 15\)](#)), które mają być użyte w nowym urządzeniu, i wprowadź informacje wyświetlane na tym ekranie do nowego urządzenia. (Po wprowadzeniu wszystkich informacji kliknij przycisk [Prześlij].)

Jeśli chcesz używać kilku miejsc docelowych na nowym komputerze, ponownie wykonaj te czynności.

Jeśli wprowadzone tutaj dane będą się różnić od informacji wprowadzonych na komputerze hosta, przesyłanie i odbiór nie będą możliwe.

Informacje o ustawieniach można uzyskać w tabeli poniżej.

Informacje o miejscu docelowym dla opcji Skanowanie do komputera (Network Scanner Tool)

Element	Description
Nazwa (Wymagana)	Wprowadź nazwę miejsca docelowego (do 36 znaków).
Inicjały (Wymagana)	Wprowadź tekst inicjału dla miejsca docelowego (maksymalnie 10 znaków). Tekst inicjału służy do grupowania miejsc docelowych po wyświetleniu listy miejsc docelowych na ekranie obsługi miejsc docelowych.
Nazwa hosta lub adres IP (Wymagana)*	Wprowadź adres IP lub nazwę hosta dla serwera FTP (maksymalnie 127 znaków).
Numer Portu (Wymagana)	Wprowadź numer portu (od 0 do 65535) dla oprogramowania narzędziowego skanera sieciowego komputera.
Katalog roboczy (Opcjonalne)	Wprowadź nazwę katalogu docelowego dla pliku (maksymalnie 200 znaków). Plik będzie po odebraniu przetwarzany w tym katalogu.
Nazwa Użytkownika (Opcjonalne)	Wprowadź nazwę użytkownika na potrzeby logowania dla oprogramowania narzędziowego skanera sieciowego (maksymalnie 32 znaki).
Hasło (Opcjonalne)	Wprowadź hasło logowania dla oprogramowania narzędziowego skanera sieciowego (maksymalnie 32 znaki).
Włącz SSL	Zaznacz to pole, aby korzystać z komunikacji SSL.

* Jeśli w polu "Nazwa hosta lub adres IP" została wprowadzona nazwa hosta, należy wprowadzić ustawienia serwera DNS. Sposób wprowadzania ustawień opisano w dokumencie Podręcznik użytkownika lub Podręcznik użytkownika (ustawienia strony internetowej).

Zapisywanie miejsc docelowych dla opcji Katalog Siec.

Kliknij [Katalog Siec.], a następnie wprowadź informacje o miejscu docelowym.

Informacje o ustawieniach można uzyskać w tabeli poniżej.

Informacje o miejscu docelowym dla opcji Katalog Siec.

Element	Description
Nazwa (Wymagana)	Wprowadź nazwę miejsca docelowego (do 36 znaków).
Inicjały (Wymagana)	Wprowadź tekst inicjału dla miejsca docelowego (maksymalnie 10 znaków). Tekst inicjału służy do grupowania miejsc docelowych po wyświetleniu listy miejsc docelowych na ekranie obsługi miejsc docelowych.
Indeks Niestandardowy	Nazwy można przypisywać do indeksów własnych według potrzeb, dzięki czemu można dogodnie grupować miejsca docelowe. Lista rozwijana do dołu: Wybierz indeks własny zachowywanego miejsca docelowego. Pole wyboru użytkownika: Jeśli to pole zostanie zaznaczone, miejsce docelowe zostanie zachowane na karcie użytkownika w książce adresowej.
Nazwa hosta lub adres IP (Wymagana)*	Wprowadź adres IP lub nazwę hosta dla folderu sieciowego (maksymalnie 127 znaków).
Nazwa Użytkownika (Opcjonalne)	Wprowadź nazwę użytkownika (login) dla folderu sieciowego (maksymalnie 127 znaki).
Hasło (Opcjonalne)	Wprowadź hasło dla folderu sieciowego (maksymalnie 32 znaki).

* Jeśli w polu "Nazwa hosta lub adres IP" została wprowadzona nazwa hosta, należy wprowadzić ustawienia serwera DNS. Sposób wprowadzania ustawień opisano w dokumencie Podręcznik użytkownika lub Podręcznik użytkownika (ustawienia strony internetowej).

Zapisywanie grup (Skanowanie do E-mail)

Zeskanowany obraz można wysłać do wielu miejsc docelowych e-mail przy użyciu jednej operacji Skanowanie do E-mail. W przypadku częstego wysyłania do stałej grupy miejsc docelowych można te miejsca zachować jako grupę.



W jednej grupie można zapisać maksymalnie 100 miejsc docelowych.

Kliknij [Grupa (e-mail)], a następnie wprowadź informacje o miejscu docelowym.

Informacje o ustawieniach można uzyskać w tabeli poniżej.

Zachowywanie grupy (Skanowanie do E-mail) miejsc docelowych

Element	Description
Nazwa (Wymagana)	Wprowadź nazwę grupy (do 36 znaków).
Inicjały (Wymagana)	Wprowadź tekst inicjału dla miejsc docelowych (maksymalnie 10 znaków). Tekst inicjału służy do grupowania miejsc docelowych po wyświetleniu listy miejsc docelowych na ekranie obsługi miejsc docelowych.
Indeks Niestandardowy	Nazwy można przypisywać do indeksów własnych według potrzeb, dzięki czemu można dogodnie grupować miejsca docelowe. Lista rozwijana do dołu: Wybierz indeks własny zachowywanego miejsca docelowego. Pole wyboru użytkownika: Jeśli to pole zostanie zaznaczone, miejsce docelowe zostanie zachowane na karcie użytkownika w książce adresowej.
Adres(y) (Wymagana)	W polu listy "E-mail" wybierz adres każdego miejsca docelowego. Na każdej liście miejsc docelowych wyświetlane są zaprogramowane miejsca docelowe e-mail. Aby wybrać wiele miejsc docelowych, kliknij każdy adres trzymając naciśnięty klawisz [Ctrl] na klawiaturze. Aby anulować wybrany adres, kliknij ten adres ponownie, trzymając naciśnięty klawisz [Ctrl]. W przypadku korzystania z serwera LDAP można kliknąć przycisk [Globalne Wyszuk. Adresu] w celu wyszukania adresu na serwerze LDAP. Można wprowadzać wiele adresów e-mail. Adresy e-mail można rozdzielać przecinkami (,), średnikami (;), spacją () lub dwukropkiem (:).

Zapisywanie miejsc docelowych transmisji w trybie Skrócony

Kliknij [Skrócony], a następnie wprowadź informacje o miejscu docelowym.

Informacje o ustawieniach można uzyskać w tabeli poniżej.

Informacje o miejscu docelowym dla opcji Skrócony

Element	Description
Nazwa (Wymagana)	Wprowadź nazwę grupy (do 36 znaków).
Inicjały (Wymagana)	Wprowadź tekst inicjału dla miejsc docelowych (maksymalnie 10 znaków). Tekst inicjału służy do grupowania miejsc docelowych po wyświetleniu listy miejsc docelowych na ekranie obsługi miejsc docelowych.
Skrócony	Wprowadź liczbę od 1 do 299. Liczba ta nie może być liczbą podaną dla opcji Grupa (Skrócony).
Nr faksu (Wymagana)	Wprowadź numer faksu miejsca docelowego, wykorzystując maksymalnie 50 znaków. W przypadku korzystania z serwera LDAP można kliknąć przycisk [Globalne Wyszuk. Adresu] w celu wyszukania wybranego adresu na serwerze LDAP.
Tryb	Aby zapobiec błędom komunikacji podczas wysyłania faksu w ramach komunikacji międzynarodowej, należy wybrać tryb komunikacji kraju docelowego.

Zapisywanie grup (Skrócony)



W jednej grupie można zapisać maksymalnie 100 miejsc docelowych.

Kliknij [Grupa (Skrócony)], a następnie wprowadź informacje o miejscu docelowym.

Informacje o ustawieniach można uzyskać w tabeli poniżej.

Zachowywanie grupy (Skrócony) miejsc docelowych

Element	Description
Nazwa (Wymagana)	Wprowadź nazwę grupy (do 36 znaków).
Inicjały (Wymagana)	Wprowadź tekst inicjału dla miejsc docelowych (maksymalnie 10 znaków). Tekst inicjału służy do grupowania miejsc docelowych po wyświetleniu listy miejsc docelowych na ekranie obsługi miejsc docelowych.
Skrócony	Wprowadź liczbę od 1 do 299. Liczba ta nie może być liczbą podaną dla opcji Skrócony.
Adres(y) (Wymagana)	W przypadku numerów faksów można wprowadzić maksymalnie 1500 znaków oraz zapisać wiele adresów. (Maksymalnie 50 znaków dla jednego adresu) W przypadku korzystania z serwera LDAP można nacisnąć przycisk [Globalne Wyszuk. Adresu] w celu wyszukania adresów na serwerze LDAP. W przypadku opcji Skrócony, wyświetlona zostanie zapisana nazwa przypisana do funkcji Skrócony.

Edycja i usuwanie zaprogramowanych miejsc docelowych przesyłania

Aby edytować lub usuwać zaprogramowane miejsca docelowe, w ramce menu na stronie WWW urządzenia kliknij opcję [Miejsce docelowe].

Aby dokonać edycji wybranego miejsca docelowego, kliknij przycisk [Edytuj] na dole listy miejsc docelowych.

Nazwa	Typ
<input type="checkbox"/> AAA	E-mail
<input type="checkbox"/> BBB	Katalog Siec.

Edytuj (M) Usun (C) Wybierz wszystko (N) Spr
Drukowanie listy adresów wysyłkowych (I) Drukuj

Wyświetli się ekran programowania miejsca docelowego. Edytuj informacje w taki sam sposób, jak wówczas, gdy były one zapisywane po raz pierwszy.

Aby usunąć wybrane miejsca docelowe, kliknij przycisk [Usuń] na dole listy miejsc docelowych.

Nazwa	Typ
<input type="checkbox"/> AAA	E-mail
<input type="checkbox"/> BBB	Katalog Siec.

Edytuj (M) Usun (C) Wybierz wszystko (N) Spr
Drukowanie listy adresów wysyłkowych (I) Drukuj



Jeśli w poniższych sytuacjach nastąpi próba usunięcia zaprogramowanego miejsca docelowego, wyświetlone zostanie ostrzeżenie i usunięcie nie będzie możliwe.

- jeśli dane miejsce docelowe wchodzi w skład grupy.

Jeśli dane miejsce docelowe jest używane dla bieżącej transmisji, anuluj transmisję lub zaczekaj, aż zostanie zakończona, a następnie usuń miejsce docelowe. Jeśli miejsce docelowe zostało włączone do grupy, najpierw należy usunąć miejsce docelowe z grupy, a następnie usunąć miejsce docelowe.

Drukowanie list zaprogramowanych miejsc docelowych

Listy z zaprogramowanymi miejscami docelowymi można drukować.

Listy można drukować w sposób następujący:

- Listy M. docel.: Pokazuje informacje zaprogramowane dla miejsc docelowych e-mail, FTP, komputera i grup.
- Drukuj listę grupową: Pokazuje tylko informacje zaprogramowane dla miejsc docelowych grup (e-mail).

Aby wydrukować listę indywidualną, kliknij przycisk [Drukowanie listy adresów wysyłkowych] na dole listy miejsc docelowych.

Nazwa	Typ
<input type="checkbox"/> AAA	E-mail
<input type="checkbox"/> BBB	Katalog Siec.

Edytuj (M) Usun (C) Wybierz wszystko (N) Spr
Drukowanie listy adresów wysyłkowych (I) Drukuj

Aby wydrukować listę grupową, kliknij przycisk [Drukuj listę grupową] na dole listy miejsc docelowych.

Adres(y)
AA@AA
BBBB

Wybierz wszystko (N) Sprawdz zerowanie (R)
Drukowanie listy adresów wysyłkowych (I) Drukuj listę grupową (G)

SHARP[®]
SHARP CORPORATION