

SHARP®

MODEL: MX-C310
MX-C311
MX-C380
MX-C381
MX-C400

CYFROWY KOLOROWY SYSTEM WIELOFUNKCYJNY

Instrukcja instalacji oprogramowania

**PRZED INSTALACJĄ
OPROGRAMOWANIA**

**USTAWIENIA W
ŚRODOWISKU WINDOWS**

**USTAWIENIA W
ŚRODOWISKU MACINTOSH**

**ROZWIĄZYWANIE
PROBLEMÓW**

Prosimy o zachowanie niniejszej instrukcji, ponieważ informacje w niej zawarte są bardzo ważne.

Numery Seryjne Sharpdesk

Ten produkt może zostać zainstalowany tylko na liczbie stacji roboczych odpowiadającej ilości licencji. Następne instalacje na dodatkowych komputerach wymagają dodatkowych licencji.

Sharpdesk
Instrukcja instalacji

Instrukcję należy przechowywać w pobliżu na wypadek późniejszych wątpliwości dotyczących obsługi oprogramowania.

Dziękujemy za zakup opisywanego produktu. W niniejszej instrukcji znajduje się opis instalacji i konfiguracji oprogramowania umożliwiającego podłączenie do komputera i wykorzystywanie urządzenia jako drukarki i skanera.

W instrukcji znajduje się również opis sterowników drukarki oraz oprogramowania umożliwiającego korzystanie z elementów wyposażenia dodatkowego, a także opis instalacji sterownika skanera.

Jeśli oprogramowanie nie będzie zainstalowane prawidłowo lub konieczne będzie jego usunięcie z systemu, należy postępować według opisu

"4. ROZWIĄZYWANIE PROBLEMÓW" (strona 64).

Uwagi

- W niniejszej instrukcji założono, że Użytkownik posiada praktyczną wiedzę na temat obsługi systemu Windows lub Macintosh.
- Informacje na temat systemu operacyjnego można znaleźć w jego dokumentacji oraz w dołączonych do niego plikach pomocy.
- Opis okien dialogowych oraz procedur dotyczy systemu Windows Vista® dla komputerów w Windows® oraz systemu Mac OS X v10.4 dla komputerów Macintosh. Wygląd i zawartość okien dialogowych może zależeć od używanej wersji systemu operacyjnego.
- Za każdym razem, gdy w niniejszej instrukcji pojawia się symbol "MX-xxxx", należy litery "xxxx" zastąpić znakami odpowiednimi dla posiadanego przez Państwa modelu urządzenia.
- W niniejszej instrukcji znajdują się również odwołania do funkcji faksu w opisywanym urządzeniu. Moduł faksu nie jest dostępny we wszystkich regionach sprzedaży.
- Dołożono wszelkich starań związanych z rzetelnym opracowaniem niniejszej instrukcji. Wszelkie uwagi lub zastrzeżenia dotyczące instrukcji prosimy przekazywać do najbliższego autoryzowanego serwisu.
- Opisywane urządzenie zostało poddane ścisłym procedurom kontrolnym. W mało prawdopodobnym przypadku wykrycia defektu lub innego problemu, prosimy o kontakt ze sprzedawcą lub najbliższym autoryzowanym serwisem.
- Poza przypadkami ściśle określonymi przez prawo, firma SHARP nie ponosi odpowiedzialności za szkody występujące podczas korzystania z opisywanego urządzenia lub elementów wyposażenia dodatkowego, a także odpowiedzialności za straty wynikające pośrednio z korzystania opisywanego urządzenia.

UMOWA LICENCYJNA

Treść UMOWA LICENCYJNA pojawi się podczas instalacji oprogramowania z płyty CD-ROM. Korzystając z całości lub fragmentów oprogramowania na płycie lub w urządzeniu, Użytkownik wyraża zgodę na przestrzeganie warunków UMOWA LICENCYJNA.

Dotyczy użytkowników systemów Windows 98/Me/NT 4.0

Płyta CD-ROM nie zawiera oprogramowania dla systemów Windows 98/Me/NT 4.0. Oprogramowanie dla systemów Windows 98/Me/NT 4.0 można uzyskać od autoryzowanego przedstawiciela firmy Sharp.

Sterownika skanera nie można zainstalować w systemie Windows NT 4.0.

SPIS TREŚCI

1 PRZED INSTALACJĄ OPROGRAMOWANIA

PŁYTY CD-ROM I OPROGRAMOWANIE	2
• PŁYTY "SOFTWARE CD-ROM"	2
• INNE PŁYTY CD-ROM	4
SPRAWDZENIE WYMAGAŃ SYSTEMOWYCH	5
• WYMAGANIA SYSTEMU	5
• WYMAGANIA OPROGRAMOWANIA	6
PODŁĄCZENIE URZĄDZENIA	7
• PODŁĄCZENIE DO SIECI	7
• PODŁĄCZENIE URZĄDZENIA POPRZEZ KABEL USB (Windows)	7

2 USTAWIENIA W ŚRODOWISKU WINDOWS

OTWIERANIE OKNA WYBORU OPROGRAMOWANIA (DOTYCZY WSZYSTKICH PROGRAMÓW)	8
INSTALACJA STEROWNIKA DRUKARKI / STEROWNIKA PC-FAX	10
• JEŚLI URZĄDZENIE JEST PODŁĄCZONE DO SIECI	10
• JEŚLI URZĄDZENIE BĘDZIE PODŁĄCZONE PRZEZ KABEL USB	22
• WYKORZYSTYWANIE URZĄDZENIA JAKO DRUKARKI UDOSTĘPNIONEJ. . .	30
• KORZYSTANIE ZE STANDARDOWEGO STEROWNIKA PS W SYSTEMIE WINDOWS (Windows 98/Me/NT 4.0)	33
• KONFIGURACJA STEROWNIKA DRUKARKI ZGODNIE Z WYPOSAŻENIEM URZĄDZENIA	35
INSTALACJA PROGRAMU PRINTER STATUS MONITOR	40
INSTALACJA STEROWNIKA SKANERA	42
INSTALACJA EKRAŃOWYCH CZCIONEK PS (MX-C310/C380/C400)	45
ZMIANA PORTU	47

3 USTAWIENIA W ŚRODOWISKU MACINTOSH

MAC OS X	50
MAC OS 9.0 - 9.2.2	60

4 ROZWIĄZYWANIE PROBLEMÓW

JEŚLI INSTALACJA NIE POWIODŁA SIĘ	64
USUWANIE OPROGRAMOWANIA	69

1

PRZED INSTALACJĄ OPROGRAMOWANIA

W niniejszym rozdziale opisane są programy umożliwiające korzystanie z funkcji drukarki i skanera w urządzeniu, oraz CD-ROM z oprogramowaniem. Tutaj również znajdują się odnośniki do stron, na których można znaleźć opisy odpowiednich procedur instalacyjnych.

PŁYTY CD-ROM I OPROGRAMOWANIE

Oprogramowanie przeznaczone do pracy z opisywanym urządzeniem zamieszczone jest na płytach CD-ROM dostarczanych razem z urządzeniem i elementami wyposażenia dodatkowego.

Przed instalacją oprogramowania należy się upewnić, że komputer i urządzenie spełniają wymagania systemowe opisane w części "SPRAWDZENIE WYMAGAN SYSTEMOWYCH" (strona 5).

PŁYTY "SOFTWARE CD-ROM"

Płyty "Software CD-ROM" zawierają sterownik drukarki i inne oprogramowanie. W skład zestawu "Software CD-ROM" wchodzi dwie płyty.



Dotyczy użytkowników systemów Windows 98/Me/NT 4.0

Płyta CD-ROM nie zawiera oprogramowania przeznaczonego dla systemów Windows 98/Me/NT 4.0.

Oprogramowanie dla systemów Windows 98/Me/NT 4.0 można uzyskać od autoryzowanego przedstawiciela firmy Sharp.

Disc 1

Oprogramowanie dla Windows

• Sterowniki drukarki

Umożliwiają wykorzystywanie opisywanego urządzenia jako drukarki.

- Sterowniki PCL6 i PCL5c

Opisywane urządzenie obsługuje języki sterowania drukiem Hewlett-Packard PCL6 i PCL5c. Zalecane jest korzystanie ze sterownika PCL6. W przypadku wystąpienia problemów z drukiem ze starszych aplikacji, należy użyć sterownika PCL5c.

- Sterownik PS

Sterownik PS obsługuje język opisu strony Postscript 3 opracowany przez firmę Adobe Systems Incorporated.

- Sterownik PPD

Sterownik PPD umożliwia wykorzystywanie przez urządzenie standardowego sterownika drukarki typu postscript w systemie Windows.

- ☞ JEŚLI URZĄDZENIE JEST PODŁĄCZONE DO SIECI (strona 10)
- ☞ JEŚLI URZĄDZENIE BĘDZIE PODŁĄCZONE PRZEZ KABEL USB (strona 22)

• Program Printer Status Monitor (będzie można z niego korzystać tylko wtedy, gdy urządzenie będzie podłączone do sieci.)

Umożliwia kontrolowanie stanu drukarki w oknie na ekranie komputera.

- ☞ INSTALACJA PROGRAMU PRINTER STATUS MONITOR (strona 40)

Disc 2

Oprogramowanie dla Windows

• Sterownik PC-Fax

Umożliwia wysyłanie plików z komputera jako faksów przy zastosowaniu takiej samej procedury jak podczas drukowania plików. (Jeśli w urządzeniu zainstalowany jest moduł faksu.)

Nawet jeśli funkcja faksu nie będzie zainstalowana, sterownik PC-Fax można będzie zaktualizować z płyty CD-ROM dostarczonej razem z modułem faksu internetowego, dzięki czemu możliwe będzie wysyłanie plików z komputera jako faksów w taki sam sposób jak podczas drukowania plików.

- ☞ INSTALACJA STEROWNIKA DRUKARKI / STEROWNIKA PC-FAX (strona 10)

Z oprogramowania wymienionego poniżej będzie można korzystać tylko wtedy, gdy urządzenie będzie podłączone do sieci.

• Sterownik skanera (sterownik TWAIN)

Umożliwia korzystanie z funkcji skanera opisywanego urządzenia poprzez aplikacje zgodne ze standardem TWAIN.

- ☞ INSTALACJA STEROWNIKA SKANERA (strona 42)

• Program Printer Administration Utility

Umożliwia administratorowi monitorowanie i kontrolowanie urządzenia z komputera. Opis instalacji i obsługi programu Printer Administration Utility, znajduje się w pliku Readme i w instrukcji obsługi w formacie PDF znajdujących się na płycie "Software CD-ROM" (Disc 2). Plik Readme i instrukcja obsługi znajdują się w następującym folderze na płycie CD-ROM (literę "R" w ścieżce dostępu należy zastąpić literą odpowiadającą napędowi CD-ROM w komputerze:

R:\Sadmin\Documents\Polish

Oprogramowanie dla komputera Macintosh

• Plik PPD

Jest to plik z opisem drukarki umożliwiający używanie urządzenia jako drukarki kompatybilnej ze standardem PostScript 3. Do korzystania z urządzenia w środowisku Macintosh niezbędny jest moduł PS3.

- 📖 MAC OS X (strona 50)
- 📖 MAC OS 9.0 - 9.2.2 (strona 60)

- Żeby można było korzystać z opisywanego urządzenia w środowisku Macintosh, musi być ono podłączone do sieci. Połączenie USB jest w tym przypadku niedostępne.
- Urządzenia MX-C310/C380/C400 można wykorzystywać jako drukarkę w środowisku Macintosh po zainstalowaniu opcjonalnego zestawu rozszerzenia PS3.
- Sterownika skanera i sterownika PC-Fax nie można używać w środowisku Macintosh.

INNE PŁYTY CD-ROM

▶ Płyta "PRINTER UTILITIES" dostarczana z modułem faksu internetowego (dla systemu Windows)

Jest to płyta CD-ROM używana do aktualizacji sterownika PC-Fax instalowanego z płyty "Software CD-ROM", dzięki czemu można go używać do wysyłania faksów internetowych (funkcja PC-I-Fax).

Żeby korzystać z funkcji PC-I-Fax, należy najpierw zainstalować sterownik PC-Fax z płyty "Software CD-ROM", a następnie uruchomić program instalacyjny z opisywanej płyty. Jeśli sterownik PC-Fax został już wcześniej zainstalowany, należy uruchomić tylko program instalacyjny. (Nie ma konieczności ponownej instalacji sterownika PC-Fax).

- 📖 INSTALACJA STEROWNIKA DRUKARKI/STEROWNIKA PC-FAX (strona 10)

▶ Płyta "Sharpdesk/Network Scanner Utilities" (dla systemu Windows)

Tutaj znajduje się oprogramowanie ułatwiające optymalne wykorzystanie obrazów zeskanowanych w urządzeniu. W skład oprogramowania wchodzi program "Sharpdesk" - aplikacja umożliwiająca kompleksowe zarządzanie zeskanowanymi dokumentami i plikami stworzonymi w różnych aplikacjach. Żeby możliwe było korzystanie z funkcji skanera "Scan to Desktop", należy zainstalować program "Network Scanner Tool" z płyty CD-ROM.

Systemowe wymagania oprogramowania znajdziesz w instrukcji (w formacie PDF) lub w pliku Readme zawartych na CD-ROMie. Opis instalacji oprogramowania znajdującego się na płycie umieszczony jest w dołączonym "Sharpdesk Instrukcja instalacji".

▶ Płyta CD-ROM "PRINTER UTILITIES" dostarczana razem z zestawem rozszerzenia PS3 (dotyczy modeli MX-C310/C380/C400)

Zawiera czcionki ekranowe wykorzystywane razem ze sterownikiem drukarki. (Zainstaluj sterownik drukarki PS i plik PPD dla systemu Macintosh z płyty "Software CD-ROM".)

- 📖 INSTALACJA EKRANOWYCH CZCIONEK PS (MX-C310/C380/C400) (strona 45)

SPRAWDZENIE WYMAGAŃ SYSTEMOWYCH

WYMAGANIA SYSTEMU

Przed instalacją oprogramowania opisanego w niniejszej instrukcji należy się upewnić, że komputer spełnia odpowiednie wymagania.

	Windows	Macintosh*5
System operacyjny*1	Windows 98, Windows Me, Windows NT Workstation 4.0 (Service Pack 5 lub nowszy)*2, Windows 2000 Professional, Windows XP Professional, Windows XP Home Edition, Windows 2000 Server, Windows Server 2003, Windows Vista, Windows Server 2008	Mac OS 9.0 - 9.2.2, Mac OS X v10.2.8, Mac OS X v10.3.9, Mac OS X v10.4.11, Mac OS X v10.5 - 10.5.1
Typ komputera	Komputer kompatybilny z IBM PC/AT wyposażony w kartę 10Base-T/100Base-TX/1000Base-T LAN lub wyposażony w port USB 2.0*3/1.1*4.	Środowisko umożliwiające prawidłowe działanie dowolnemu z wymienionych wyżej systemów operacyjnych (w tym również na komputerach Macintosh z procesorami Intel).
Obraz	Rozdzielczość 1024 x 768, 16-bit kolorów lub więcej	
Inne wymagania sprzętowe	Środowisko umożliwiające prawidłowe działanie dowolnemu z wymienionych wyżej systemów operacyjnych.	

*1 Drukowanie w trybie MS-DOS jest niemożliwe.

*2 Interfejs USB nie jest obsługiwany. Nie ma możliwości instalacji sterownika skanera.

*3 Port USB 2.0 urządzenia będzie wysyłał dane z szybkością ustaloną przez standard USB2.0 (Hi-Speed) tylko wtedy, gdy w komputerze będzie standardowo zainstalowany sterownik Microsoft USB 2.0 lub jeśli zostanie on zainstalowany poprzez usługę "Aktualizacja systemu Windows" w oferowaną przez firmę Microsoft w systemach Windows 2000 Professional/XP/Vista.

*4 Kompatybilne z komputerami z zainstalowanymi systemami Windows 98, Windows Me, Windows 2000 Professional, Windows XP Professional, Windows XP Home Edition, Windows 2000 Server, Windows Server 2003, Windows Vista lub Windows Server 2008 wyposażonymi standardowo w interfejs USB.

*5 Urządzenie nie może być podłączone poprzez kabel USB. Sterowniki PC-Fax i skanera nie są dostępne.



• Dotyczy użytkowników systemów Windows 98/Me/NT 4.0

Płyta CD-ROM nie zawiera oprogramowania przeznaczonego dla systemów Windows 98/Me/NT 4.0. Oprogramowanie dla systemów Windows 98/Me/NT 4.0 można uzyskać od autoryzowanego przedstawiciela firmy Sharp.

• Dotyczy użytkowników systemów Windows NT 4.0/2000/XP/Server 2003/Vista/Server 2008

Żeby możliwe było przeprowadzenie procedur opisanych w niniejszej instrukcji, takich jak instalacja oprogramowania i konfiguracja ustawień po zakończeniu instalacji, niezbędna jest zgoda administratora.

WYMAGANIA OPROGRAMOWANIA

Aby można było korzystać z oprogramowania opisanego w tej instrukcji muszą być spełnione następujące wymagania.

Środowisko systemu operacyjnego*1	Oprogramowanie	Wymagane opcjonalne zestawy		Typ połączenia*1
		MX-C310/C380/C400	MX-C311/C381	
Windows	Sterownik PCL6, Sterownik PCL5c	Może być użyte w standardowej konfiguracji.		Sieciowe/ USB
	Sterownik PS, Sterownik PPD	Zestaw PS3		
	Sterownik skanera PC-Fax*2	Gdy jest zainstalowany zestaw faksu*3		
	Sterownik skanera	Może być użyte w standardowej konfiguracji.		Tylko sieciowe (nie można używać przy połączeniu przez USB)
	Printer Status Monitor			
	Printer Administration Utility			
Macintosh	Macintosh Plik PPD	Zestaw PS3		

*1 Typy komputerów i systemów operacyjnych, na których można korzystać z oprogramowania znajdziesz w "WYMAGANIA SYSTEMU" (strona 5).

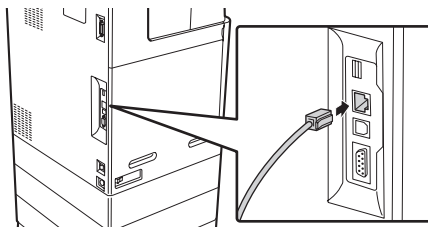
*2 Aby używać sterownika PC-Fax, na komputerze musi być zainstalowany Internet Explorer 4.0 lub późniejszy.

*3 Gdy jest zainstalowany zestaw faksu internetowego, sterownik PC-Fax może zostać zmodyfikowany przy użyciu CD-ROMu "PRINTER UTILITIES", aby można go było używać jako sterownik PC-I-Fax. W tym przypadku sterownik może być używany bez zestawu faksu.

PODŁĄCZENIE URZĄDZENIA

PODŁĄCZENIE DO SIECI

Żeby podłączyć urządzenie do sieci, podłącz kabel LAN do gniazdka sieciowego w urządzeniu. Należy używać ekranowanego kabla LAN.



Po podłączeniu urządzenia do sieci przed instalacją oprogramowania należy skonfigurować adres IP oraz inne ustawienia sieciowe. (Zgodnie z fabrycznym ustawieniem urządzenia adres IP będzie odbierany automatycznie, jeśli urządzenie będzie pracowało w środowisku DHCP.)

Ustawienia sieciowe można konfigurować w ustawieniach "Ustawienia Sieciowe" w urządzeniu.



- Jeśli urządzenie będzie podłączone do sieci DHCP, jego adres IP może się zmieniać. W takim przypadku drukowanie będzie niemożliwe. Takiego problemu można uniknąć korzystając z serwera WINS lub przyporządkowując urządzeniu stały adres IP.
- W niniejszej instrukcji znajdują się opisy konfiguracji oprogramowania w środowiskach sieciowych Windows i Macintosh.

► Sprawdzenie adresu IP urządzenia

Adres IP można sprawdzić naciskając przycisk [USTAWIENIA SYSTEMU] na panelu sterowania urządzenia i wybierając "Lista wszystkich ustawień użytkownika" z menu [Druk Listy (Użytkownik)].

PODŁĄCZENIE URZĄDZENIA POPRZEC KABEL USB (Windows)

Urządzenie można podłączyć do komputera pracującego w systemie Windows poprzez kabel USB. (Interfejsu USB w urządzeniu nie można używać w środowisku Macintosh.) Urządzenie należy połączyć z komputerem podczas instalacji sterownika drukarki. Jeśli kabel USB zostanie podłączony przed zainstalowaniem sterownika drukarki, instalacja sterownika nie zostanie przeprowadzona prawidłowo. Sposób podłączania kabla USB opisany jest w rozdziale "JEŚLI URZĄDZENIE BĘDZIE PODŁĄCZANE PRZEZ KABEL USB" (strona 22).

2

USTAWIENIA W ŚRODOWISKU WINDOWS

W tej części znajduje się opis instalacji oprogramowania i ustawień w umożliwiających korzystanie z funkcji drukarki i skanera urządzenia w komputerach pracujących w systemie Windows.



Dotyczy użytkowników systemów Windows 98/Me/NT 4.0

Płyta CD-ROM nie zawiera oprogramowania przeznaczonego dla systemów Windows 98/Me/NT 4.0.

Oprogramowanie dla systemów Windows 98/Me/NT 4.0 można uzyskać od autoryzowanego przedstawiciela firmy Sharp.

OTWIERANIE OKNA WYBORU OPROGRAMOWANIA (DOTYCZY WSZYSTKICH PROGRAMÓW)

1

Włóż płytę "Software CD-ROM" do napędu w komputerze.

- Żeby zainstalować sterownik drukarki, włóż do napędu płytę "Software CD-ROM" z oznaczeniem "Disc 1".
- Żeby zainstalować sterownik PC-faksu, włóż do napędu płytę "Software CD-ROM" z oznaczeniem "Disc 2".

2

Kliknij przycisk "Start" (), kliknij [Komputer], a następnie dwukrotnie kliknij ikonę [CD-ROM] ().

- W systemie Windows XP/Server 2003: kliknij przycisk [Start], kliknij [Mój komputer], a następnie dwukrotnie kliknij ikonę [CD-ROM].
- W systemie Windows 2000: dwukrotnie kliknij [Mój komputer], a następnie dwukrotnie kliknij ikonę [CD-ROM].

3

Dwukrotnie kliknij ikonę [Setup] ().



W systemie Windows Vista/Server 2008: jeżeli pojawi się pytanie o potwierdzenie, kliknij [Zezwól].

4 Pojawi się okno "UMOWA LICENCYJNA". Upewnij się, że treść licencji oprogramowania jest dla Ciebie zrozumiała, a następnie kliknij przycisk [Tak].

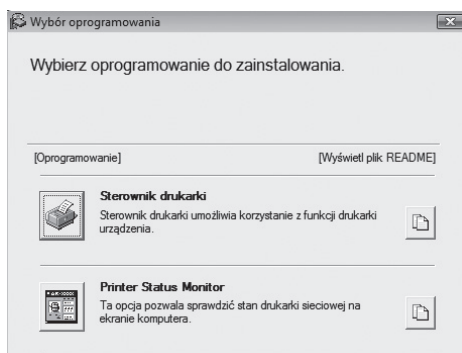


Istnieje możliwość wyświetlenia treści umowy "UMOWA LICENCYJNA" w żądanym języku, wybranym z menu językowego. Żeby zainstalować oprogramowanie w wybranym języku, należy kontynuować instalację w tym języku.

5 Odczytaj komunikat w oknie "Witamy", a następnie kliknij przycisk [Dalej].

6 Pojawi się okno wyboru oprogramowania.

Przed rozpoczęciem instalacji należy kliknąć przycisk [Wyświetl plik README], żeby wyświetlić szczegółowe informacje na temat oprogramowania.



* Powyższe okno pojawi się podczas korzystania z płyty CD-ROM "Disc 1".

Opisy poszczególnych składników oprogramowania zamieszczone są na podanych niżej stronach.

INSTALACJA STEROWNIKA DRUKARKI / STEROWNIKA PC-FAX

• JEŚLI URZĄDZENIE JEST PODŁĄCZONE DO SIECI

- Instalacja standardowa: strona 11
- Instalacja na podstawie adresu urządzenia: strona 15
- Drukowanie z wykorzystaniem funkcji IPP i SSL: strona 19

• JEŚLI URZĄDZENIE BĘDZIE PODŁĄCZONE PRZEZ KABEL USB: strona 22

• WYKORZYSTYWANIE URZĄDZENIA JAKO DRUKARKI UDOSTĘPNIONEJ: strona 30

INSTALACJA PROGRAMU PRINTER STATUS MONITOR: strona 40

INSTALACJA STEROWNIKA SKANERA: strona 42

INSTALACJA STEROWNIKA DRUKARKI / STEROWNIKA PC-FAX

Żeby zainstalować sterownik drukarki lub sterownik PC-FAX, należy wykonywać odpowiednie czynności opisane w tej części instrukcji - sposób postępowania zależy od tego, czy urządzenie jest podłączone do sieci lub poprzez kabel USB.

☞ JEŚLI URZĄDZENIE BĘDZIE PODŁĄCZANE PRZEZ KABEL USB (strona 22).

JEŚLI URZĄDZENIE JEST PODŁĄCZONE DO SIECI

W tej części opisany jest sposób instalacji sterownika drukarki i sterownika PC-Fax w przypadku, gdy urządzenie jest podłączone do sieci Windows (sieci TCP/IP).

**Obsługiwane systemy operacyjne: Windows 98/Me/NT 4.0*/2000*/XP*/
Server 2003*/Vista*/Server 2008***

* Do instalacji oprogramowania niezbędne są uprawnienia administratora.



- Urządzenia MX-C310/C380/C400 można wykorzystywać ze sterownikiem PS lub PPD po zainstalowaniu opcjonalnego zestawu rozszerzenia PS3.
- Żeby zainstalować sterownik PPD w systemie Windows 98/Me/NT 4.0, należy postępować według opisu "KORZYSTANIE ZE STANDARDOWEGO STEROWNIKA PS W SYSTEMIE WINDOWS 98/Me/NT 4.0" (strona 33) i użyć kreatora "Dodaj drukarkę".
- Żeby możliwe było wykorzystywanie urządzenia jako drukarki sieciowej w systemie Windows NT 4.0, w komputerze musi być zainstalowany protokół TCP/IP. Jeśli protokół TCP/IP nie jest zainstalowany, należy postępować zgodnie z informacjami z Pomocy systemu Windows NT 4.0, żeby zainstalować protokół TCP/IP.
- **Żeby wysyłać dokumenty do druku do urządzenia poprzez internet z wykorzystaniem funkcji IPP, jeśli urządzenie będzie zainstalowane w lokalizacji zdalnej lub żeby drukować z wykorzystaniem funkcji SSL (komunikacja szyfrowana), należy postępować według opisu "Drukowanie z wykorzystaniem funkcji IPP i SSL" (strona 19) i zainstalować sterownik drukarki lub sterownik PC-Fax.**
- **Jeśli urządzenie będzie podłączone do sieci pracującej wyłącznie w standardzie IPv6, urządzenia nie będzie można zainstalować poprzez wykrycie lub zdefiniowanie jego adresu w programie instalacyjnym.**
- Procedura instalacyjna opisana w niniejszej części instrukcji dotyczy zarówno sterownika drukarki jak i sterownika PC-Fax, chociaż w większości opisów wymieniany jest tylko sterownik drukarki.

► Instalacja standardowa

Po pojawieniu się okna wyboru oprogramowania w punkcie 6. opisu "OTWIERANIE OKNA WYBORU OPROGRAMOWANIA (DOTYCZY WSZYSTKICH PROGRAMÓW)" (strona 8) wykonaj czynności opisane poniżej.

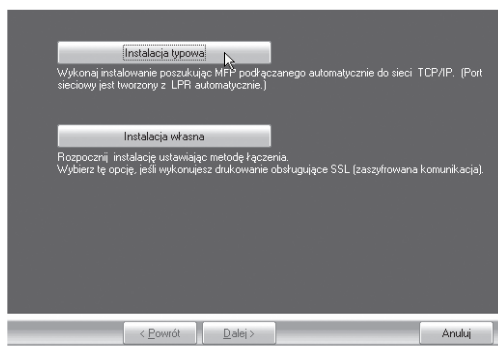
1 Kliknij przycisk [Sterownik drukarki].

Żeby zainstalować sterownik PC-faksu, kliknij przycisk [Sterownik PC-Fax] podczas korzystania z płyty CD-ROM "Disc 2".



* Powyższe okno pojawi się podczas korzystania z płyty CD-ROM "Disc 1".

2 Kliknij przycisk [Instalacja typowa].



Jeśli wybrana zostanie opcja [Instalacja własna], będzie można zmienić ustawienia dowolnego z wymienionych poniżej elementów. Jeśli wybrana zostanie opcja [Instalacja typowa], instalacja będzie przebiegała zgodnie z ustawieniami opisanymi poniżej.

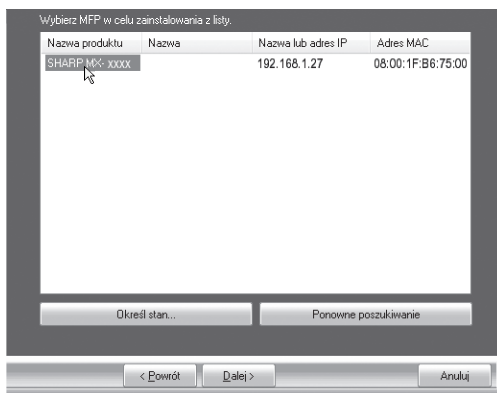
- Sposób podłączenia urządzenia: LPR Direct Print (automatyczne wyszukiwanie)
- Ustawienie jako drukarka domyślna: tak (nie dotyczy sterownika PC-Fax)
- Nazwa sterownika drukarki: nie będzie mogła zostać zmieniona
- Czcionki ekranowe: zainstalowane

Jeśli wybrane zostało [Instalacja własna], należy wybrać [LPR Direct Print (automatyczne wyszukiwanie)], a następnie kliknąć [Dalej].

Jeśli wybrane zostało inne niż [LPR Direct Print (automatyczne wyszukiwanie)], należy postępować według opisów ze wskazanych stron:

- LPR Direct Print (podaj adres): strona 15
- IPP: strona 19
- Drukarka udostępniona: strona 30
- Podłączona do tego komputera: strona 22

3 Wykryte zostaną drukarki podłączone do sieci. Wybierz opisywane urządzenie i kliknij przycisk [Dalej].

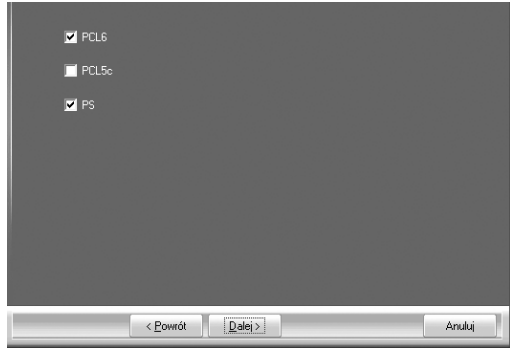


- Jeśli urządzenie nie zostanie znalezione, upewnij się, że jego zasilanie jest włączone i jest ono prawidłowo podłączone do sieci, a następnie kliknij przycisk [Ponownie poszukiwanie].
- Można również kliknąć przycisk [Określ stan...] i wyszukać urządzenie, wprowadzając jego nazwę (nazwę hosta) lub adres IP.
 - ☞ Sprawdzenie adresu IP urządzenia (strona 7)

4 Pojawi się okno z prośbą o potwierdzenie. Zapoznaj się z treścią komunikatu, a następnie kliknij przycisk [Dalej].

5 Jeśli pojawi się okno wyboru sterownika drukarki, wybierz żądany sterownik i kliknij przycisk [Dalej].

Kliknij przycisk opcji sterownika drukarki, który ma zostać zainstalowany, tak by pojawił się w nim symbol zaznaczenia ().



* W oknie widoczny jest program instalacyjny dla urządzeń MX-C311/C381.



- Podczas instalacji sterownika PC-Fax powyższe okno się nie pojawia. Przejdź do następnego punktu.
- Urządzenia MX-C310/C380/C400 można wykorzystywać ze sterownikiem PS lub PPD po zainstalowaniu opcjonalnego zestawu rozszerzenia PS3.
- Przycisk opcji [PPD] pojawia się tylko w systemach Windows 2000/XP/Server 2003/Vista/Server 2008.

6 Jeśli pojawi się pytanie, czy instalowana drukarka ma być drukarką domyślną, dokonaj odpowiedniego wyboru i kliknij przycisk [Dalej].

Jeśli instalujesz wiele sterowników, wybierz sterownik, który ma być używany jako drukarka domyślna. Jeśli nie chcesz, żeby którykolwiek z instalowanych sterowników był wykorzystywany jako drukarka domyślna, wybierz [Nie].



Jeśli w punkcie 2 kliknięty został przycisk [Instalacja własna], pojawiają się pokazane poniżej okna.

• Okno nazwy drukarki

Jeśli chcesz zmienić nazwę drukarki, wprowadź żadaną nazwę i kliknij przycisk [Dalej].

• Okno potwierdzenia instalacji czcionek ekranowych

Żeby zainstalować czcionki ekranowe dla sterownika PCL, wybierz [Tak] i kliknij przycisk [Dalej].

- Jeśli chcesz zainstalować czcionki ekranowe, wybierz [Tak], a następnie kliknij przycisk [Dalej].
- Podczas instalacji sterownika PC-Fax to okno się nie pojawia. Przejdź do następnego punktu.
- Jeśli używasz modelu MX-C310/C380/C400 i nie instalujesz sterownika drukarki PCL (instalujesz sterownik drukarki PS lub sterownik drukarki PPD), wybierz [Nie] i kliknij przycisk [Dalej].

7 Postępuj według instrukcji ekranowych.

Zapoznaj się z komunikatem widocznym w oknie i kliknij przycisk [Dalej].
Rozpocznie się instalacja.



- **Jeśli korzystasz z systemu Windows Vista/Server 2008**

Jeśli pojawi się ostrzeżenie dotyczące bezpieczeństwa, kliknij przycisk [Zainstaluj oprogramowanie mimo to].

- **Jeśli korzystasz z systemu Windows 2000/XP/Server 2003**

Jeśli pojawi się komunikat ostrzegawczy dotyczący testu logo Windows lub podpisu cyfrowego, kliknij przycisk [Kontynuuj mimo to] lub [Tak].

8 Gdy pojawi się informacja o zakończeniu instalacji, kliknij przycisk [OK].

9 Kliknij przycisk [Zamknij] w oknie pokazanym w punkcie 1.



Po zakończeniu instalacji może się pojawić prośba o ponowne uruchomienie komputera. W takim przypadku należy kliknąć przycisk [Tak], żeby ponownie uruchomić komputer.

Instalacja zostanie zakończona.

- Po zakończeniu instalacji postępuj według opisu "KONFIGURACJA STEROWNIKA DRUKARKI ZGODNIE Z WYPOSAŻENIEM URZĄDZENIA" (strona 35), żeby dokonać odpowiednich ustawień sterownika.
- Jeśli urządzenie ma być wykorzystywane jako serwer druku (skonfigurowane jako drukarka udostępniana), należy postępować według opisu "WYKORZYSTYWANIE URZĄDZENIA JAKO DRUKARKI UDOSTĘPNIONEJ" (strona 30), żeby zainstalować sterownik drukarki we wszystkich komputerach-klientach.
- Jeśli używasz modelu MX-C310/C380/C400 i w komputerze zainstalowany został sterownik PS lub PPD, czcionki ekranowe PS można zainstalować z płyty CD-ROM "PRINTER UTILITIES" dostarczonej razem z zestawem rozszerzenia PS3. Patrz "INSTALACJA EKRAKOWYCH CZCIONEK PS (MX-C310/C380/C400)" (strona 45).

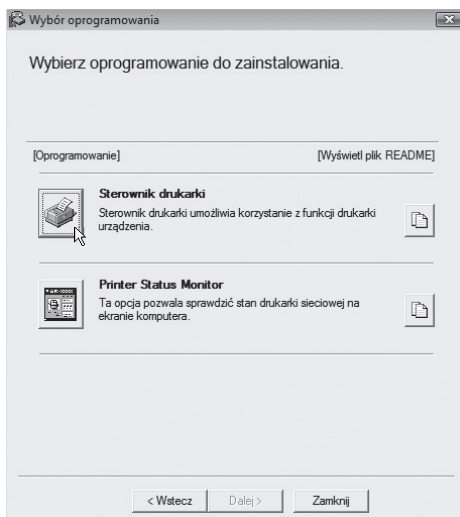
► Instalacja na podstawie adresu urządzenia

Jeśli urządzenia nie będzie można wykryć, ponieważ będzie wyłączone lub z innego powodu, instalację można przeprowadzić podając nazwę (nazwę serwera) lub adres IP urządzenia.

Po pojawieniu się okna wyboru oprogramowania w punkcie 6. opisu "OTWIERANIE OKNA WYBORU OPROGRAMOWANIA (DOTYCZY WSZYSTKICH PROGRAMÓW)" (strona 8) wykonaj czynności opisane poniżej.

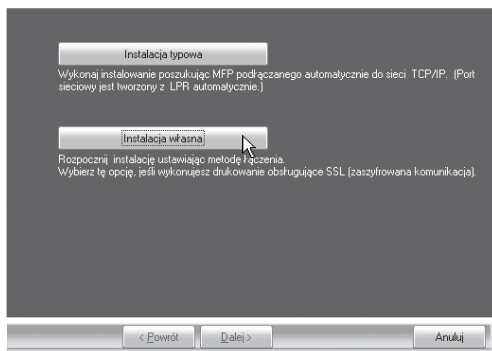
1 Kliknij przycisk [Sterownik drukarki].

Żeby zainstalować sterownik PC-faksu, kliknij przycisk [Sterownik PC-Fax] podczas korzystania z płyty CD-ROM "Disc 2".

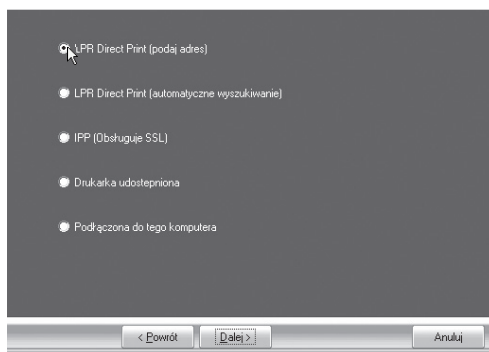


* Powyższe okno pojawi się podczas korzystania z płyty CD-ROM "Disc 1".

2 Kliknij przycisk [Instalacja własna].

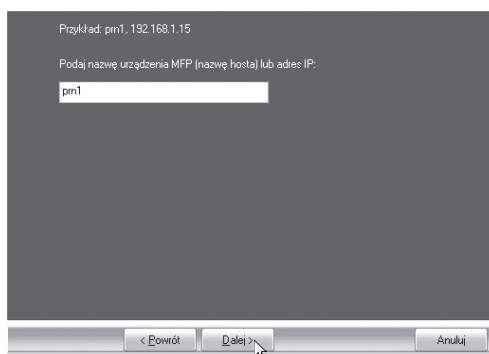


- 3** Po pojawieniu się pytania dotyczącego sposobu podłączenia drukarki, należy wybrać [LPR Direct Print (podaj adres)] i kliknąć przycisk [Dalej].



- 4** Wprowadź nazwę (nazwę hosta) lub adres IP urządzenia i kliknij przycisk [Dalej].

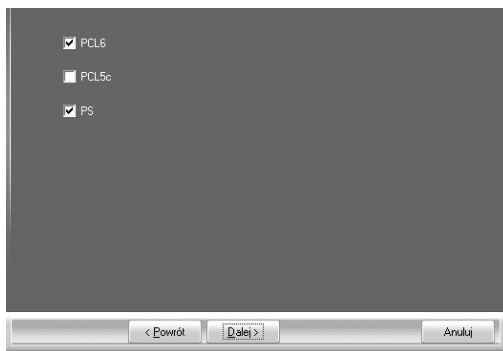
☞ Sprawdzenie adresu IP urządzenia (strona 7)



- 5** Po pojawieniu się okna wyboru modelu, wybierz odpowiedni model urządzenia i kliknij przycisk [Dalej].

6 Po pojawieniu się okna wyboru sterownika drukarki, wybierz sterownik, który ma zostać zainstalowany, i kliknij przycisk [Dalej].

Kliknij pole wyboru sterownika, który ma zostać zainstalowany, tak by pojawił się w nim symbol (☑).



*W oknie widoczny jest program instalacyjny dla urządzeń MX-C311/C381.



- Podczas instalacji sterownika PC-faksu to okno się nie pojawia. Przejdź do następnego punktu.
- Urządzenia MX-C310/C380/C400 można wykorzystywać ze sterownikiem PS lub PPD po zainstalowaniu opcjonalnego zestawu rozszerzenia PS3.
- Pole wyboru [PPD] pojawia się tylko wtedy, gdy korzystasz z systemu Windows 2000/XP/Server 2003/Vista/Server 2008.

7 Określ, czy dana drukarka ma być drukarką domyślną i kliknij przycisk [Dalej].

Jeśli instalujesz kilka sterowników, wybierz sterownik, który ma być wykorzystywany jako drukarka domyślna.

Jeśli żaden ze sterowników nie ma być wykorzystywany jako drukarka domyślna, wybierz [Nie].

8 Po pojawieniu się okna nazwy drukarki, kliknij przycisk [Dalej].

Jeśli chcesz zmienić nazwę drukarki, wprowadź żadaną nazwę i kliknij przycisk [Dalej].

9 Jeśli pojawi się pytanie, czy chcesz zainstalować czcionki ekranowe, wybierz odpowiedź i kliknij przycisk [Dalej].

- Jeśli używasz modelu MX-C310/C380/C400 i nie instalujesz sterownika drukarki PCL (instalujesz sterownik drukarki PS lub sterownik drukarki PPD), wybierz [Nie] i kliknij przycisk [Dalej].
- Podczas instalacji sterownika PC-faksu to okno się nie pojawia. Przejdź do następnego punktu.

10 Postępuj zgodnie z instrukcjami na ekranie.

Zapoznaj się z komunikatem widocznym w oknie i kliknij przycisk [Dalej].
Instalacja rozpocznie się.



- **Jeśli korzystasz z systemu Windows Vista/Server 2008**

Jeśli pojawi się ostrzeżenie dotyczące bezpieczeństwa, kliknij przycisk [Zainstaluj oprogramowanie mimo to].

- **Jeśli korzystasz z systemu Windows 2000/XP/Server 2003**

Jeśli pojawi się komunikat ostrzegawczy dotyczący testu logo Windows lub podpisu cyfrowego, kliknij przycisk [Kontynuuj mimo to] lub [Tak].

11 Jeśli pojawi się okno z informacją o zakończeniu instalacji, kliknij przycisk [OK].

12 Kliknij przycisk [Zamknij] w oknie pokazanym w punkcie 1.



Po zakończeniu instalacji może pojawić się komunikat zachęcający do ponownego uruchomienia komputera. Jeśli pojawi się ten komunikat, kliknij przycisk [Tak], żeby ponownie uruchomić komputer.

Instalacja została zakończona.

- Po zakończeniu instalacji postępuj według opisu "KONFIGURACJA STEROWNIKA DRUKARKI ZGODNIE Z WYPOSAŻENIEM URZĄDZENIA" (strona 35), żeby dokonać odpowiednich ustawień sterownika.
- Jeśli używasz modelu MX-C310/C380/C400 i w komputerze zainstalowany został sterownik PS lub PPD, czcionki ekranowe PS można zainstalować z płyty CD-ROM "PRINTER UTILITIES" dostarczonej razem z zestawem rozszerzenia PS3. Patrz "INSTALACJA EKRAKOWYCH CZCIONEK PS (MX-C310/C380/C400)" (strona 45).

► Drukowanie z wykorzystaniem funkcji IPP i SSL

Funkcja IPP może być używana do drukowania dokumentów z wykorzystaniem opisywanego urządzenia poprzez sieć z protokołem HTTP. Jeśli urządzenie znajduje się w odległej lokalizacji (np. w oddziale firmy), opisywaną funkcję można wykorzystywać zamiast funkcji faksu do drukowania obrazów o wyższej jakości niż tradycyjne fakсы. Funkcję IPP można wykorzystywać razem z funkcją SSL (komunikacja szyfrowana) kodującą dane do druku. Umożliwia to bezpieczne drukowanie, bez obaw, że dane zostaną przejęte przez osoby niepowołane.



Żeby korzystać z funkcji SSL należy skonfigurować ustawienia SSL w ustawieniach systemowych urządzenia. Opis ustawień znajduje się w rozdziale "USTAWIENIA SYSTEMU" w elektronicznej instrukcji obsługi.

Po pojawieniu się okna wyboru oprogramowania w punkcie 6. opisu "OTWIERANIE OKNA WYBORU OPROGRAMOWANIA (DOTYCZY WSZYSTKICH PROGRAMÓW)" (strona 8) wykonaj czynności opisane poniżej.

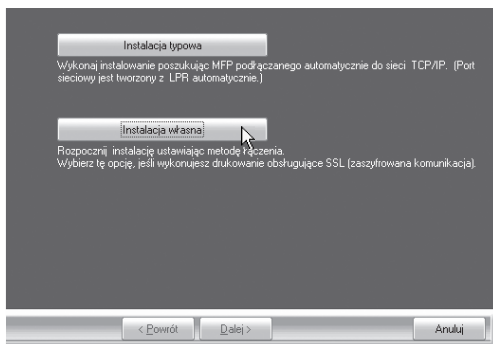
1 Kliknij przycisk [Sterownik drukarki].

Żeby zainstalować sterownik PC-Fax, kliknij przycisk [Sterownik PC-Fax] podczas korzystania z płyty CD-ROM "Disc 2".

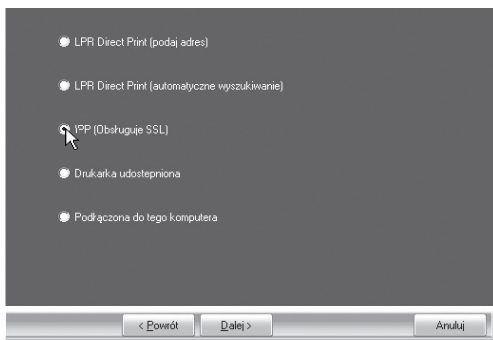


* Powyższe okno pojawi się podczas korzystania z płyty CD-ROM "Disc 1".

2 Kliknij przycisk [Instalacja własna].

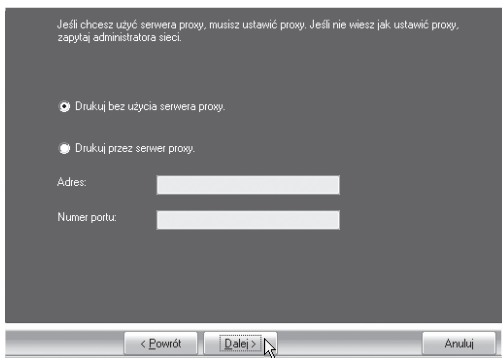


3 Gdy pojawi się pytanie o sposób podłączenia drukarki, wybierz opcję [IPP] i kliknij przycisk [Dalej].



4 Jeśli wykorzystywany jest serwer proxy, podaj informacje na jego temat i kliknij przycisk [Dalej].

Żeby określić serwer proxy, wybierz opcję [Drukuj przez serwer proxy.] a następnie wprowadź jego [Adres] i [Numer portu].



5 Wprowadź adres URL urządzenia i kliknij przycisk [Dalej].

Adres URL należy wprowadzić w następującym formacie:

Format normalny:

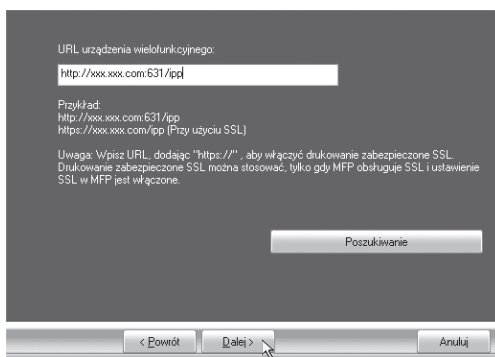
http://<adres domeny urządzenia lub adres IP>:631*/ipp

*1 W normalnym przypadku należy wprowadzić numer portu "631". Jeśli numer portu w urządzeniu został zmieniony, należy wprowadzić odpowiednio inny numer.

Jeśli używana jest funkcja SSL:

https://< adres domeny urządzenia lub adres IP >:<port number*2>/ipp

*2 W normalnym przypadku numer portu i dwukropek ":" można ominąć. Jeśli numer portu IPP dla funkcji SSL został zmieniony w urządzeniu, należy wprowadzić nowy numer portu.



Jeśli komputer i urządzenie są podłączone do tej samej sieci LAN, można kliknąć przycisk [Poszukiwanie], żeby odnaleźć urządzenie. Pojawi się adres URL urządzenia. Wybierz adres URL i kliknij przycisk [OK]. Pojawi się ponownie powyższe okno i adres URL urządzenia zostanie automatycznie wprowadzony.

6 Wykonaj czynności od 5. do 12. na stronie 16, żeby kontynuować instalację.

Instalacja zostanie zakończona.

- Po zakończeniu instalacji postępuj według opisu "KONFIGURACJA STEROWNIKA DRUKARKI ZGODNIE Z WYPOSAŻENIEM URZĄDZENIA" (strona 35), żeby dokonać odpowiednich ustawień sterownika.
- Jeśli używasz modelu MX-C310/C380/C400 i w komputerze zainstalowany został sterownik PS lub PPD, czcionki ekranowe PS można zainstalować z płyty CD-ROM "PRINTER UTILITIES" dostarczonej razem z zestawem rozszerzenia PS3. Patrz "INSTALACJA EKRAKOWYCH CZCIONEK PS (MX-C310/C380/C400)" (strona 45).

JEŚLI URZĄDZENIE BĘDZIE PODŁĄCZONE PRZEZ KABEL USB

Obsługiwane systemy operacyjne: Windows 98/Me/2000*/XP*/Server 2003*/Vista*/Server 2008*

* Do instalacji oprogramowania niezbędne są uprawnienia administratora.



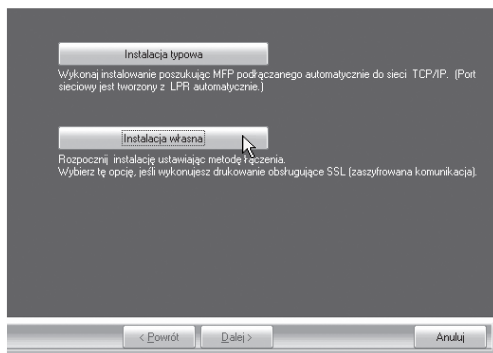
- **Upewnij się, że kabel USB nie jest podłączony do komputera ani urządzenia.**
Jeżeli kabel został podłączony, pojawi się okno funkcji Plug and Play. W takim przypadku kliknij przycisk [Anuluj], żeby zamknąć to okno i rozłączyć kabel.
- Urządzenia MX-C310/C380/C400 można wykorzystywać ze sterownikiem PS lub PPD po zainstalowaniu opcjonalnego zestawu rozszerzenia PS3.
- Żeby zainstalować sterownik PPD w systemie Windows 98/Me, postępuj według opisu "KORZYSTANIE ZE STANDARDOWEGO STEROWNIKA PS W SYSTEMIE WINDOWS 98/Me/NT 4.0" (strona 33) i użyj kreatora "Dodaj drukarkę".
- Żeby do transmisji danych faksu korzystać z portu utworzonego podczas instalacji sterownika drukarki, zainstaluj najpierw sterownik drukarki, a dopiero potem sterownik PC-Fax.

Po pojawieniu się okna wyboru oprogramowania w punkcie 6. opisu "OTWIERANIE OKNA WYBORU OPROGRAMOWANIA (DOTYCZY WSZYSTKICH PROGRAMÓW)" (strona 8) wykonaj czynności opisane poniżej.

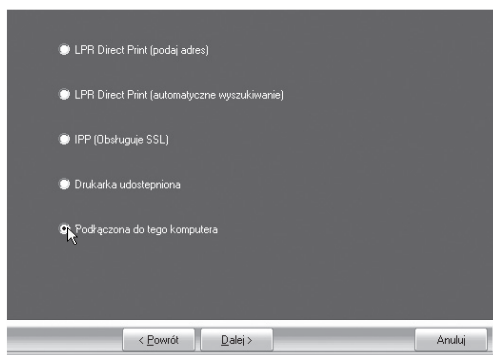
1 Kliknij przycisk [Sterownik drukarki].



2 Kliknij przycisk [Instalacja własna].



3 Gdy pojawi się pytanie o sposób podłączenia drukarki do komputera, wybierz opcję [Podłączona do tego komputera] i kliknij przycisk [Dalej].



4 Gdy pojawi się pytanie, czy chcesz zainstalować czcionki ekranowe, wybierz żądaną odpowiedź i kliknij przycisk [Dalej].

5 Postępuj według instrukcji ekranowych.

Zapoznaj się z komunikatem widocznym w oknie i kliknij przycisk [Dalej].
Gdy pojawi się informacja o zakończeniu instalacji, kliknij przycisk [OK].



- **Jeśli korzystasz z systemu Windows Vista/Server 2008**

Jeśli pojawi się ostrzeżenie dotyczące bezpieczeństwa, kliknij przycisk [Zainstaluj oprogramowanie mimo to].

- **Jeśli korzystasz z systemu Windows 2000/XP/Server 2003**

Jeśli pojawi się komunikat ostrzegawczy dotyczący testu logo Windows lub podpisu cyfrowego, kliknij przycisk [Kontynuuj mimo to] lub [Tak].

6 Kliknij przycisk [Zamknij] w oknie pokazanym w punkcie 1.

Gdy pojawi się pytanie o podłączenia drukarki do komputera, kliknij przycisk [OK].



Po zakończeniu instalacji może się pojawić prośba o ponowne uruchomienie komputera. W takim przypadku należy kliknąć przycisk [Tak], żeby ponownie uruchomić komputer.

7 Podłącz urządzenie do komputera poprzez kabel USB.

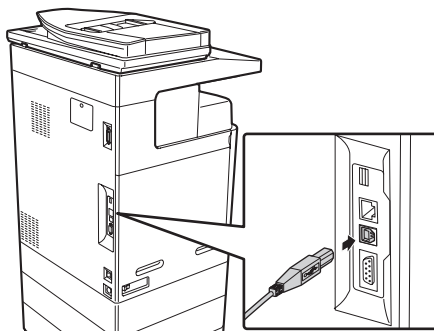
(1) **Upewnij się, że zasilanie urządzenia jest włączone.**

(2) **Podłącz kabel do gniazda USB (typu B) w urządzeniu.**

Interfejs USB w urządzeniu jest zgodny ze standardem USB 2.0 (Hi-Speed). Prosimy o zakup ekranowanego kabla USB.

(3) **Podłącz drugi koniec kabla do gniazda USB (typu A) w komputerze.**

Urządzenie zostanie wykryte i pojawi się okno Plug and Play.



8 Rozpocznie się instalacja PCL6 sterownika drukarki.

Gdy pojawi się okno kreatora "Znaleziono nowy sprzęt", wybierz opcję [Zainstaluj oprogramowanie automatycznie (Zalecane)], kliknij przycisk [Dalej], a następnie postępuj według wskazówek ekranowych.



- **Jeśli korzystasz z systemu Windows Vista/Server 2008**

Jeśli pojawi się ostrzeżenie dotyczące bezpieczeństwa, kliknij przycisk [Zainstaluj oprogramowanie mimo to].

- **Jeśli korzystasz z systemu Windows 2000/XP/Server 2003**

Jeśli pojawi się komunikat ostrzegawczy dotyczący testu logo Windows lub podpisu cyfrowego, kliknij przycisk [Kontynuuj mimo to] lub [Tak].

Instalacja zostanie zakończona.

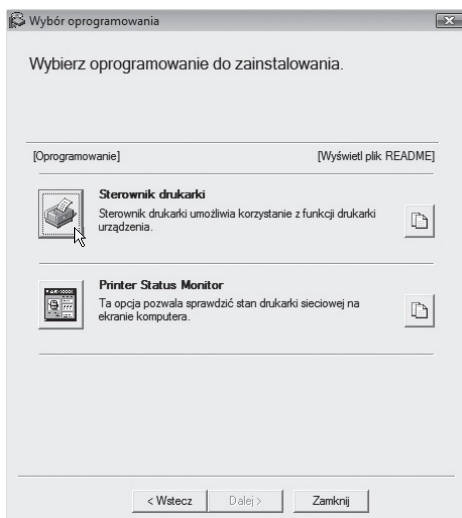
- Po zakończeniu instalacji postępuj według opisu "KONFIGURACJA STEROWNIKA DRUKARKI ZGODNIE Z WYPOSAŻENIEM URZĄDZENIA" (strona 35), żeby dokonać odpowiednich ustawień sterownika.
- Jeśli urządzenie ma być wykorzystywane jako serwer druku (skonfigurowane jako drukarka udostępniana), należy postępować według opisu "WYKORZYSTYWANIE URZĄDZENIA JAKO DRUKARKI UDOSTĘPNIONEJ" (strona 30), żeby zainstalować sterownik drukarki we wszystkich komputerach-klientach.

Instalacja sterownika drukarki PCL5c, sterownika drukarki PS, sterownika PPD lub sterownika PC-Fax

Instalacja jest możliwa nawet po podłączeniu kabla USB. Po pojawieniu się okna wyboru oprogramowania w punkcie 6. opisu "OTWIERANIE OKNA WYBORU OPROGRAMOWANIA (DOTYCZY WSZYSTKICH PROGRAMÓW)" (strona 8) wykonaj czynności opisane poniżej.

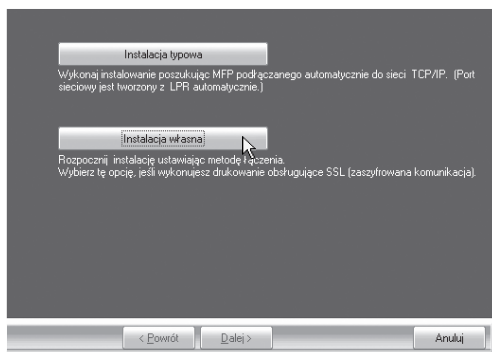
1 Kliknij przycisk [Sterownik drukarki].

Żeby zainstalować sterownik PC-Fax, kliknij przycisk [Sterownik PC-Fax] podczas korzystania z płyty CD-ROM "Disc 2".

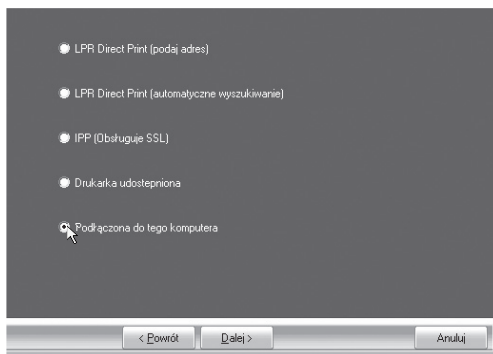


* Powyższe okno pojawi się podczas korzystania z płyty CD-ROM "Disc 1".

2 Kliknij przycisk [Instalacja własna].



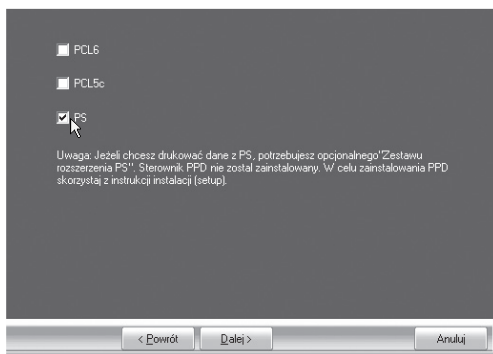
- 3** Gdy pojawi się pytanie o sposób podłączenia drukarki do komputera, wybierz opcję [Podłączona do tego komputera] i kliknij przycisk [Dalej].



- 4** Gdy pojawi się okno wyboru portu, wybierz port, z którego korzysta sterownik drukarki PCL6 (USB001, etc.) i kliknij przycisk [Dalej].

- 5** Po pojawieniu się okna wyboru sterownika drukarki, usuń zaznaczenie [PCL6], wybierz sterownik, który ma zostać zainstalowany, a następnie kliknij przycisk [Dalej].

Kliknij pole wyboru sterownika, który ma zostać zainstalowany, tak by pojawił się w nim symbol ()



* W oknie widoczny jest program instalacyjny dla urządzeń MX-C311/C381.



- Podczas instalacji sterownika PC-Fax powyższe okno się nie pojawia. Przejdź do następnego punktu.
- Urządzenia MX-C310/C380/C400 można wykorzystywać ze sterownikiem PS lub PPD po zainstalowaniu opcjonalnego zestawu rozszerzenia PS3.
- Przycisk opcji [PPD] pojawia się tylko w systemach Windows 2000/XP/Server 2003/Vista/Server 2008.

6 Określ, czy instalowana drukarka ma być drukarką domyślną i kliknij przycisk [Dalej].

Jeśli instalujesz wiele sterowników, wybierz sterownik, który ma być używany jako drukarka domyślna.

Jeśli nie chcesz, żeby którykolwiek z instalowanych sterowników był wykorzystywany jako drukarka domyślna, wybierz [Nie].

7 Gdy pojawi się okno nazwy drukarki, kliknij przycisk [Dalej].

Jeśli chcesz zmienić nazwę drukarki, wprowadź żądaną nazwę i kliknij przycisk [Dalej].

8 Gdy pojawi się pytanie, czy chcesz zainstalować czcionki ekranowe, wybierz [Nie] i kliknij przycisk [Dalej].

Podczas instalacji sterownika PC-Fax to okno się nie pojawia. Przejdź do następnego punktu.

9 Postępuj według instrukcji ekranowych.

Zapoznaj się z komunikatem widocznym w oknie i kliknij przycisk [Dalej].
Rozpocznie się instalacja.



- **Jeśli korzystasz z systemu Windows Vista/Server 2008**

Jeśli pojawi się ostrzeżenie dotyczące bezpieczeństwa, kliknij przycisk [Zainstaluj oprogramowanie mimo to].

- **Jeśli korzystasz z systemu Windows 2000/XP/Server 2003**

Jeśli pojawi się komunikat ostrzegawczy dotyczący testu logo Windows lub podpisu cyfrowego, kliknij przycisk [Kontynuuj mimo to] lub [Tak].

10 Gdy pojawi się informacja o zakończeniu instalacji, kliknij przycisk [OK].

11 Kliknij przycisk [Zamknij] w oknie pokazanym w punkcie 1.



Po zakończeniu instalacji może się pojawić prośba o ponowne uruchomienie komputera. W takim przypadku należy kliknąć przycisk [Tak], żeby ponownie uruchomić komputer.

Instalacja zostanie zakończona.

- Po zakończeniu instalacji postępuj według opisu "KONFIGURACJA STEROWNIKA DRUKARKI ZGODNIE Z WYPOSAŻENIEM URZĄDZENIA" (strona 35), żeby dokonać odpowiednich ustawień sterownika.
- Upewnij się, że port zainstalowanego sterownika jest taki sam jak port, z którego korzysta sterownik drukarki PCL6.
Port używany przez sterownik drukarki jest wskazywany przez symbol zaznaczenia na karcie [Porty] w oknie właściwości sterownika drukarki. (W systemie Windows 98/Me ten port jest wybierany w ustawieniu [Drukuj do tego portu] na karcie [Szczegóły].)
☞ ZMIANA PORTU (strona 47).
- Jeśli używasz modelu MX-C310/C380/C400 i w komputerze zainstalowany został sterownik PS lub PPD, czcionki ekranowe PS można zainstalować z płyty CD-ROM "PRINTER UTILITIES" dostarczonej razem z zestawem rozszerzenia PS3. Patrz "INSTALACJA EKRAKOWYCH CZCIONEK PS (MX-C310/C380/C400)" (strona 45).

WYKORZYSTYWANIE URZĄDZENIA JAKO DRUKARKI UDOSTĘPNIONEJ

Jeśli urządzenie ma być wykorzystywane jako drukarka udostępniona w sieci Windows z serwerem druku lub sterownikiem PC-Fax zainstalowanym na serwerze druku, należy wykonać czynności opisane poniżej, żeby zainstalować sterownik drukarki lub sterownik PC-Fax w komputerach-klientach.



- Poproś administratora sieci o podanie nazwy serwera i nazwy drukarki, jaką ma nadaną urządzenie w sieci.
- Procedura konfiguracji serwera druku jest opisana w instrukcji obsługi lub pliku pomocy dołączonych do systemu operacyjnego. Termin "serwer druku" odnosi się do komputera bezpośrednio podłączonego do urządzenia, natomiast "komputery-klienci" są to komputery podłączone do tej samej sieci co serwer druku.
- Zainstaluj ten sam sterownik drukarki w komputerach klientach, który został zainstalowany w serwerze druku.
- Jeśli w serwerze druku zainstalowany jest sterownik PPD, a komputery-klienci pracują w systemie Windows 98/Me/NT 4.0, postępuj według opisu "KORZYSTANIE ZE STANDARDOWEGO STEROWNIKA PS W SYSTEMIE WINDOWS 98/Me/NT 4.0" (strona 33) i użyj kreatora "Dodaj drukarkę".

Po pojawieniu się okna wyboru oprogramowania w punkcie 6. opisu "OTWIERANIE OKNA WYBORU OPROGRAMOWANIA (DOTYCZY WSZYSTKICH PROGRAMÓW)" (strona 8) wykonaj czynności opisane poniżej.

1 Kliknij przycisk [Sterownik drukarki].

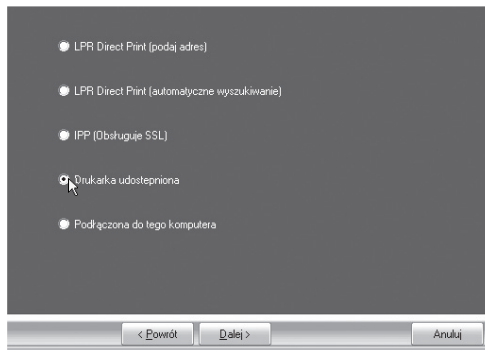
Żeby zainstalować sterownik PC-Fax, kliknij przycisk [Sterownik PC-Fax] podczas korzystania z płyty CD-ROM "Disc 2".



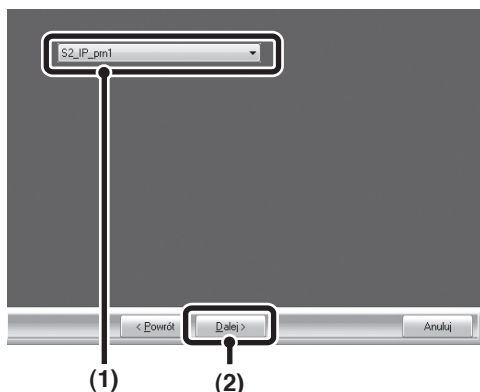
* Powyższe okno pojawi się podczas korzystania z płyty CD-ROM "Disc 1".

2 Kliknij przycisk [Instalacja własna].

3 Wybierz opcję [Drukarka udostępniona] i kliknij przycisk [Dalej].



4 Wybierz nazwę drukarki (skonfigurowanej jako drukarka udostępniona).



(1) Wybierz z listy nazwę drukarki (skonfigurowanej jako drukarka udostępniona na serwerze druku).

Jeśli korzystasz z systemu Windows 98/Me/NT 4.0/2000/XP/Server 2003, możesz również kliknąć przycisk [Dodaj port sieciowy] wyświetlony poniżej listy. W oknie, które się pojawi, wybierz drukarkę, która ma być dostępna w sieci.

(2) Kliknij przycisk [Dalej].



Jeśli drukarka udostępniona nie pojawi się na liście, należy sprawdzić ustawienia serwera druku.

5 Wykonaj czynności od 5. do 12. na stronie 16, żeby kontynuować instalację.

W oknie wyboru sterownika wybierz ten sam typ sterownika drukarki, który został zainstalowany na serwerze druku.

Instalacja zostanie zakończona.

Jeśli używasz modelu MX-C310/C380/C400 i w komputerze zainstalowany został sterownik PS lub PPD, czcionki ekranowe PS można zainstalować z płyty CD-ROM "PRINTER UTILITIES" dostarczonej razem z zestawem rozszerzenia PS3. Patrz "INSTALACJA EKRAKOWYCH CZCIONEK PS (MX-C310/C380/C400)" (strona 45).

KORZYSTANIE ZE STANDARDOWEGO STEROWNIKA PS W SYSTEMIE WINDOWS (Windows 98/Me/NT 4.0)

Jeśli chcesz korzystać ze standardowego sterownika drukarki PS w systemie Windows 98/Me/NT 4.0, postępuj według poniższego opisu, żeby zainstalować sterownik PPD przy użyciu kreatora dodawania drukarki.



- Urządzenia MX-C310/C380/C400 można wykorzystywać ze sterownikiem PS lub PPD po zainstalowaniu opcjonalnego zestawu rozszerzenia PS3.
- Płyta CD-ROM nie zawiera oprogramowania przeznaczonego dla systemów Windows 98/Me/NT 4.0. Oprogramowanie dla systemów Windows 98/Me/NT 4.0 można uzyskać od autoryzowanego przedstawiciela firmy Sharp.
- Jeśli korzystasz z systemu Windows 2000/XP/Server 2003/Vista/Server 2008, możesz zainstalować sterownik PPD przy pomocy programu instalacyjnego.
- Przed zainstalowaniem sterownika PPD należy się zapoznać z plikiem Readme (Readme.txt). Plik Readme znajduje się w folderze [English] w którym podczas instalacji zapisane zostały rozpakowane pliki.

1 Pobierz oprogramowanie i zapisz rozpakowane pliki w dowolnym folderze.

2 Kliknij przycisk [Start], wybierz [Ustawienia], a następnie kliknij opcję [Drukarki].

3 Kliknij dwukrotnie ikonę [Dodaj drukarkę].
Pojawi się okno kreatora "Dodaj drukarkę".

4 Postępuj zgodnie z instrukcjami pojawiającymi się na ekranie.
Gdy pojawi się prośba o podanie ścieżki dostępu do pliku PPD, podaj następującą ścieżkę.

System operacyjny	Ścieżka dostępu do pliku PPD
Windows 98/Me	(rozpakowane pliki w dowolnym folderze) \\English\PPD\9XME
Windows NT 4.0	(rozpakowane pliki w dowolnym folderze) \\English\PPD\NT40

Po zakończeniu instalacji należy postępować według opisu "KONFIGURACJA STEROWNIKA DRUKARKI ZGODNIE Z WYPOSAŻENIEM URZĄDZENIA" (strona 35), żeby dokonać odpowiednich ustawień w sterowniku.

► Instalacja informacji o czcionkach rezydentnych (Windows 98/Me)

Jeśli sterownik PPD został zainstalowany w systemie Windows 98/Me i wykorzystywane będą czcionki rezydentne urządzenia, należy zainstalować w komputerze informacje o tych czcionkach. W tym celu należy postępować według poniższego opisu.



- Przed zainstalowaniem informacji o czcionkach rezydentnych należy zainstalować sterownik PPD.
- Jeśli czcionki rezydentne nie są dostępne w używanej aplikacji, należy ponownie zainstalować informacje o czcionkach rezydentnych.

1 Kliknij dwukrotnie folder, w którym podczas instalacji sterownika PPD zapisane zostały rozpakowane pliki.

2 Kliknij dwukrotnie folder [English], folder [PPD] i folder [9XME], a następnie kliknij dwukrotnie ikonę pliku [PFMSetup.exe].

3 Postępuj według wskazówek pojawiających się na ekranie. Po zainstalowaniu informacji o czcionkach rezydentnych należy ponownie uruchomić komputer.

KONFIGURACJA STEROWNIKA DRUKARKI ZGODNIE Z WYPOSAŻENIEM URZĄDZENIA

Po zainstalowaniu sterownika drukarki należy go skonfigurować odpowiednio do elementów wyposażenia dodatkowego w urządzeniu oraz formatu i rodzaju zainstalowanego papieru. Postępuj według poniższego opisu, żeby skonfigurować sterownik drukarki.



Jeśli został zainstalowany sterownik PPD postępuj według opisu "Jeśli został zainstalowany sterownik PPD" (strona 38).

► Jeśli został zainstalowany sterownik drukarki PCL lub sterownik drukarki PS

1

Kliknij przycisk [Start] (), kliknij [Panel sterowania] a następnie kliknij [Drukarka].

- W systemie Windows XP/Server 2003 kliknij przycisk [Start] a następnie kliknij [Drukarki i faksy].
- W systemie Windows 98/Me/NT 4.0/2000 kliknij przycisk [Start], wybierz [Ustawienia], a następnie kliknij [Drukarki].



Jeśli opcja [Drukarki i faksy] nie pojawia się w menu [Start] w systemie Windows XP, kliknij przycisk [Start], kliknij [Panel sterowania], kliknij [Drukarki i inne urządzenia], a następnie kliknij [Drukarki i faksy].

2

Otwórz okno właściwości drukarki.

- (1) **Kliknij ikonę sterownika drukarki odpowiadającą opisywanemu urządzeniu.**
- (2) **Wybierz [Właściwości].**

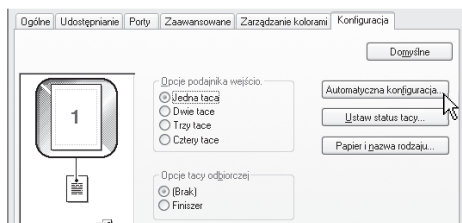
3

Kliknij kartę [Konfiguracja].

W systemie Windows 98/Me kliknij kartę [Ustawienia], a następnie w oknie, które się pojawi, kliknij kartę [Konfiguracja].

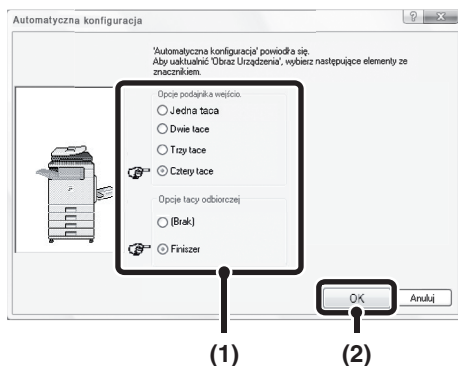
4 Kliknij przycisk [Automatyczna konfiguracja].

Ustawienia zostaną automatycznie skonfigurowane na podstawie wykrytego stanu urządzenia.



5 Skonfiguruj wygląd urządzenia.

Wygląd urządzenia na schemacie w oknie konfiguracji sterownika będzie się zmieniał w zależności od zainstalowanych w urządzeniu elementów wyposażenia dodatkowego.



(1) Wybierz elementy wyposażenia dodatkowego zainstalowane w urządzeniu.

(2) Kliknij przycisk [OK].



Aby skasować ustawienia obrazu, kliknij przycisk [Anuluj].

6 Kliknij przycisk [OK] w oknie właściwości drukarki.



Jeśli procedura automatycznej konfiguracji nie zadziała, należy ręcznie dokonać ustawień.

- Listę elementów wyposażenia dodatkowego zainstalowanych w urządzeniu można wydrukować przy pomocy programu "Lista wszystkich ustawień klienta" w ustawieniach systemowych. (Należy pamiętać, że opcja "Opcje podajnika wejście." musi być ustawiona zgodnie z liczbą podajników w urządzeniu.) "Lista wszystkich ustawień klienta" może zostać wydrukowana przy pomocy polecenia [Druk Listy (Użytkownik)] w ustawieniach systemowych.
- Kliknij przycisk [Ustaw status tacy] a przycisk [Papier i nazwa rodzaju], żeby sprawdzić poszczególne ustawienia.

Ustaw status tacy: ustawienie to odpowiada ustawieniu "Ustawienia podajnika" z grupy "Ustaw. Podajn. Papieru". Określ format i rodzaj papieru w poszczególnych podajnikach.

Papier i nazwa rodzaju: ustawienie to odpowiada ustawieniu "Rejestracja Typu Papieru" z grupy "Ustaw. Podajn. Papieru". Jeśli została zmieniona nazwa papieru użytkownika (od 1 do 7), należy wprowadzić zmienioną nazwę.

► Jeśli został zainstalowany sterownik PPD

1 Kliknij przycisk [Start] (), kliknij [Panel sterowania] a następnie kliknij [Drukarka].

- W systemie Windows XP/Server 2003 kliknij przycisk [Start] a następnie kliknij [Drukarki i faksy].
- W systemie Windows 98/Me/NT 4.0/2000 kliknij przycisk [Start], wybierz [Ustawienia], a następnie kliknij [Drukarki].

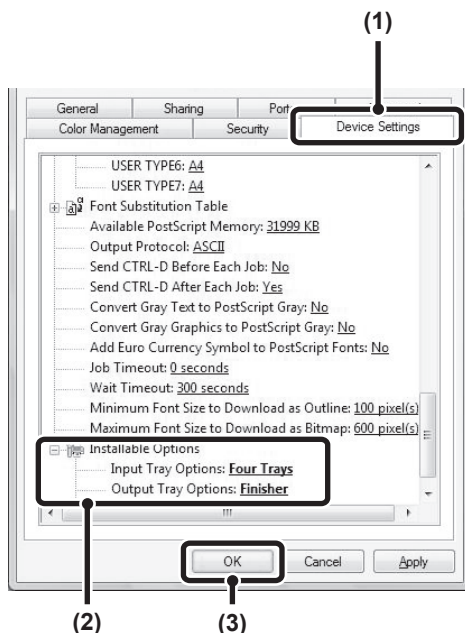


Jeśli opcja [Drukarki i faksy] nie pojawia się w menu [Start] w systemie Windows XP, kliknij przycisk [Start], kliknij [Panel sterowania], kliknij [Drukarki i inne urządzenia], a następnie kliknij [Drukarki i faksy].

2 Otwórz okno właściwości drukarki.

- (1) Kliknij ikonę sterownika drukarki odpowiadającą opisywanemu urządzeniu.
- (2) Wybierz [Właściwości].

3 Skonfiguruj sterownik drukarki zgodnie z elementami wyposażenia dodatkowego zainstalowanymi w urządzeniu.



(1) Kliknij kartę [Device Settings].

W systemie Windows 98/Me kliknij kartę [Device Options].

(2) Ustaw poszczególne elementy zgodnie z konfiguracją urządzenia.

Dostępne elementy i sposoby konfiguracji zależą od wersji systemu operacyjnego.

(3) Kliknij przycisk [OK].



Listę elementów wyposażenia dodatkowego zainstalowanych w urządzeniu można wydrukować przy pomocy programu "Lista wszystkich ustawień klienta" w ustawieniach systemowych. (Należy pamiętać, że opcja "Opcje podajnika wejście." musi być ustawiona zgodnie z liczbą podajników w urządzeniu.) "Lista wszystkich ustawień klienta" może zostać wydrukowana przy pomocy polecenia [Druk Listy (Użytkownik)] w ustawieniach systemowych.

INSTALACJA PROGRAMU PRINTER STATUS MONITOR

Program Printer Status Monitor to program narzędziowy umożliwiający wszystkim użytkownikom sprawdzanie na ekranie komputera bieżącego stanu urządzenia (np. czy jest ono gotowe do druku czy nie). Program Printer Status Monitor pokazuje informacje o usterkach (zacięciach papieru lub innych błędach), informacje o konfiguracji urządzenia (liczbie podajników, finiszeryze oraz innych ewentualnych elementach wyposażenia dodatkowego), formatach papieru, które mogą być używane, oraz ilości pozostałego papieru.



Programu Printer Status Monitor nie można używać w następujących sytuacjach:

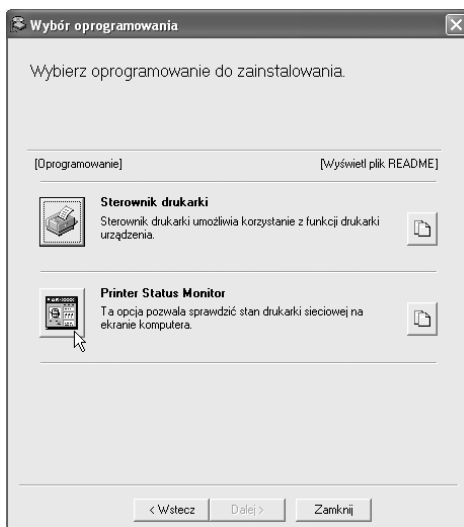
- Gdy urządzenie jest połączone poprzez kabel USB.
- Podczas drukowania z wykorzystaniem funkcji IPP.

**Obsługiwane systemy operacyjne: Windows 98/Me/NT 4.0*/2000*/XP*/
Server 2003*/Vista*/Server 2008***

* Do instalacji oprogramowania niezbędne są uprawnienia administratora.

Po pojawieniu się okna wyboru oprogramowania w punkcie 6. opisu "OTWIERANIE OKNA WYBORU OPROGRAMOWANIA (DOTYCZY WSZYSTKICH PROGRAMÓW)" (strona 8) wykonaj czynności opisane poniżej.

1 Kliknij przycisk [Printer Status Monitor].



2 Postępuj według instrukcji ekranowych.

3 Gdy pojawi się informacja o zakończeniu instalacji, kliknij przycisk [Zakończ].

Jeśli chcesz, żeby program Printer Status Monitor był uruchamiany automatycznie po włączeniu komputera, zaznacz przycisk opcji [Rejestracja przy Start-up] i kliknij przycisk [Zakończ].

4 Kliknij przycisk [Zamknij] w oknie pokazanym w punkcie 1.



Po zakończeniu instalacji może się pojawić prośba o ponowne uruchomienie komputera. W takim przypadku należy kliknąć przycisk [Tak], żeby ponownie uruchomić komputer.

Instalacja zostanie zakończona.

Opis korzystania z programu Printer Status Monitor można znaleźć w pliku pomocy. Postępuj według poniższego opisu, żeby wyświetlić plik pomocy: Kliknij przycisk [Start] w systemie Windows, wybierz [Wszystkie programy] ([Programy] w wersjach systemu innych niż Windows XP/Serwer 2003), wybierz [SHARP Printer Status Monitor], a następnie kliknij [Help].

INSTALACJA STEROWNIKA SKANERA

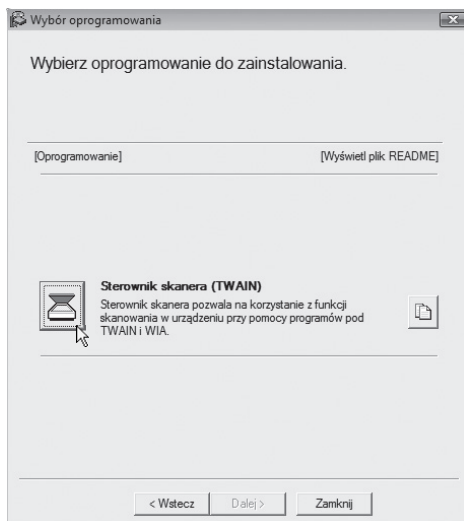
Sterownik skanera (sterownik TWAIN) może być używany tylko wtedy, gdy urządzenie jest podłączone do sieci. Po zainstalowaniu skanera można będzie skanować i rozsyłać dokumenty.

**Obsługiwane systemy operacyjne: Windows 98/Me/2000*/XP*/
Server 2003*/Vista*/Server 2008***

* Do instalacji oprogramowania niezbędne są uprawnienia administratora.

Po pojawieniu się okna wyboru oprogramowania w punkcie 6. opisu "OTWIERANIE OKNA WYBORU OPROGRAMOWANIA (DOTYCZY WSZYSTKICH PROGRAMÓW)" (strona 8) wykonaj czynności opisane poniżej.

1 Kliknij przycisk [Sterownik skanera (TWAIN)].



2 Postępuj według instrukcji ekranowych. Zapoznaj się z komunikatem w oknie i kliknij przycisk [Dalej].

3 Gdy pojawi się informacja o zakończeniu instalacji, kliknij przycisk [OK].

4 Kliknij przycisk [Zamknij] w oknie pokazanym w punkcie 1.



Po zakończeniu instalacji może się pojawić prośba o ponowne uruchomienie komputera. W takim przypadku należy kliknąć przycisk [Tak], żeby ponownie uruchomić komputer.

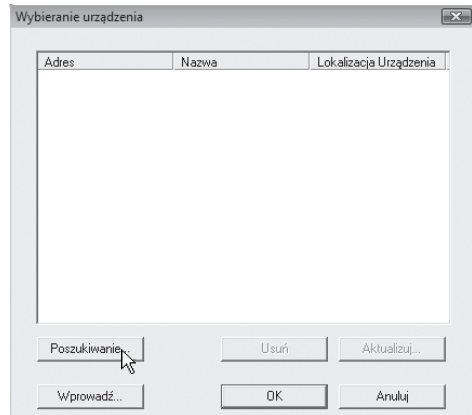
Instalacja zostanie zakończona. Teraz należy wprowadzić w sterowniku skanera adres IP urządzenia.

Podczas instalacji sterownika skanera instalowany jest również program "Wybieranie urządzenia". Adres IP urządzenia można wprowadzić przy pomocy programu "Wybieranie urządzenia".

5 Kliknij przycisk [Start] w systemie Windows, wybierz [Wszystkie programy] ([Programy] w Windows 98/Me/2000), wybierz [SHARP MFP TWAIN V], a następnie kliknij [Wybieranie urządzenia].

6 Kliknij przycisk [Poszukiwanie].

Jeśli znasz adres IP, możesz kliknąć przycisk [Wprowadź] i wprowadzić adres IP bez wyszukiwania.



7 Z menu "Adres" wybierz adres IP urządzenia, a następnie kliknij przycisk [OK].

- Poproś administratora systemu o podanie adresu IP urządzenia.
- W polu "Adres" można wprowadzić bezpośrednio nazwę urządzenia (nazwę hosta) lub adres IP.
- Jeśli numer portu wykorzystywany przez skaner został zmieniony, po adresie IP urządzenia należy wprowadzić dwukropek ":", a następnie podać numer portu. (W normalnym przypadku nie ma konieczności wprowadzania numeru portu.)

Dodaj nowy adres

Adres
192.168.1.27

Nazwa
MX-xxxx

Lokalizacja Urządzenia

OK Anuluj

8 Kliknij przycisk [OK].

Wybieranie urządzenia

Adres	Nazwa	Lokalizacja Urządzenia
192.168.1.27	MX-xxxx	

Poszukiwanie... Usuń Aktualizuj...

Wprowadź... OK Anuluj

Konfiguracja sterownika skanera zostanie zakończona.

INSTALACJA EKRAŃOWYCH CZCIONEK PS (MX-C310/C380/C400)

Czcionki, których można używać ze sterownikiem drukarki PS, znajdują się na płycie CD-ROM "PRINTER UTILITIES" dostarczanej razem z modulem PS3. Jeśli zajdzie taka potrzeba, czcionki te można zainstalować jako uzupełnienie sterownika drukarki PS.

1 Włóż do napędu CD-ROM w komputerze płytę "PRINTER UTILITIES" dostarczaną razem z modulem PS3.

2 Kliknij przycisk [Start] () , kliknij [Mój komputer] a następnie kliknij dwukrotnie ikonę [CD-ROM] ().

- W systemie Windows XP/Server 2003 kliknij [Start], kliknij [Mój komputer] a następnie dwukrotnie ikonę [CD-ROM].
- W systemie Windows 98/Me/NT 4.0/2000 kliknij dwukrotnie ikonę [Mój komputer], a następnie dwukrotnie ikonę [CD-ROM].

3 Kliknij dwukrotnie ikonę [Setup] ().



W systemie Windows Vista/Server 2008: jeżeli pojawi się pytanie o potwierdzenie, kliknij [Zezwól].

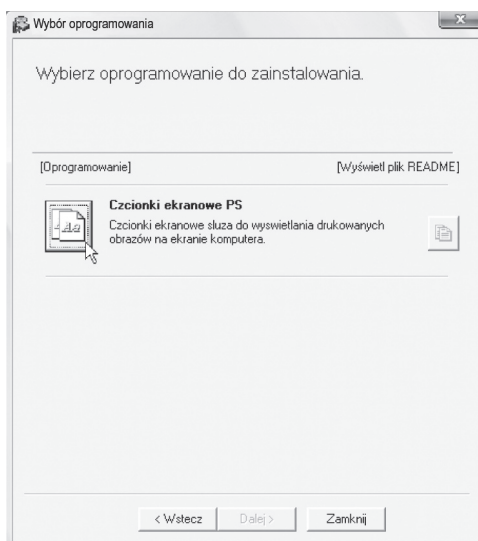
4 Pojawi się okno "UMOWA LICENCYJNA". Zapoznaj się z treścią umowy licencyjnej i kliknij przycisk [Tak].



Istnieje możliwość wyświetlenia treści umowy "UMOWA LICENCYJNA" w żądanym języku, wybranym z menu językowego. Żeby zainstalować oprogramowanie w wybranym języku, należy kontynuować instalację w tym języku.

5 Przeczytaj komunikat w oknie "Witamy", a następnie kliknij przycisk [Dalej].

6 Kliknij przycisk [Czcionki ekranowe PS].



7 Postępuj zgodnie ze wskazówkami pojawiającymi się na ekranie.

8 Kliknij przycisk [Zamknij] w oknie pokazanym w punkcie 6.

ZMIANA PORTU

Jeśli korzystasz z urządzenia w środowisku Windows, postępuj według poniższego opisu, żeby zmienić port po zmianie adresu IP urządzenia lub po zainstalowaniu sterownika PC-Fax, gdy urządzenie jest podłączone poprzez kabel USB.

1 Kliknij przycisk [Start] (), kliknij [Panel sterowania] a następnie kliknij [Drukarka].

- W systemie Windows XP/Server 2003 kliknij [Start] a następnie [Drukarki i faksy].
- W systemie Windows 98/Me/NT 4.0/2000 kliknij [Start], wybierz [Ustawienia] a następnie kliknij [Drukarki].



Jeśli opcja [Drukarki i faksy] nie pojawia się w menu [Start] w systemie Windows XP, kliknij przycisk [Start], kliknij [Panel sterowania], kliknij [Drukarki i inne urządzenia], a następnie kliknij [Drukarki i faksy].

2 Otwórz okno właściwości drukarki.

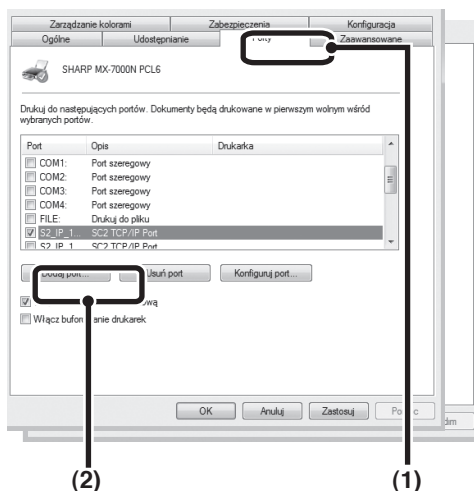
- (1) Kliknij ikonę sterownika drukarki urządzenia.
- (2) Wybierz [Właściwości].

3 Dodaj lub zmień port.

(1) Kliknij kartę [Porty].

W systemie Windows 98/Me kliknij kartę [Szczegóły].

(2) Kliknij przycisk [Dodaj port].

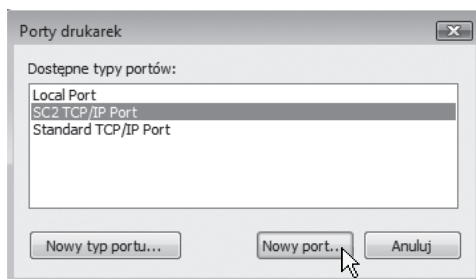


Żeby wybrać poprzednio utworzony port (np. port USB), wybierz z listy żądany port (np. USB001), a następnie kliknij przycisk [Zastosuj]. Spowoduje to zmianę portu.

4

Wybierz [SC2 TCP/IP Port], a następnie kliknij przycisk [Nowy port].

W systemie Windows 98/Me wybierz [Inne], [SC2 TCP/IP Port], a następnie kliknij przycisk [OK].



- Port "SC2 TCP/IP Port" dodawany jest podczas instalacji sterownika zgodnie z procedurą "Instalacja typowa" lub zgodnie z procedurą "Instalacja własna" przy wybranym ustawieniu "Bezpośredni wydruk LPR".
- Jeśli sterownik drukarki jest instalowany zgodnie z procedurą "Instalacja własna" przy wybranym ustawieniu "IPP", dodawany jest port [SC-Print2005 Port]. Jeśli chcesz zmienić port drukarki, gdy urządzenie jest podłączone do intranetu lub sieci WAN przy wykorzystaniu funkcji IPP, wybierz opcję [SC-Print2005 Port], kliknij przycisk [Nowy port] (przycisk [OK] w systemie Windows 98/Me) i postępuj według wskazówek pojawiających się na ekranie, żeby ponownie utworzyć port.

5 Utwórz nowy port.

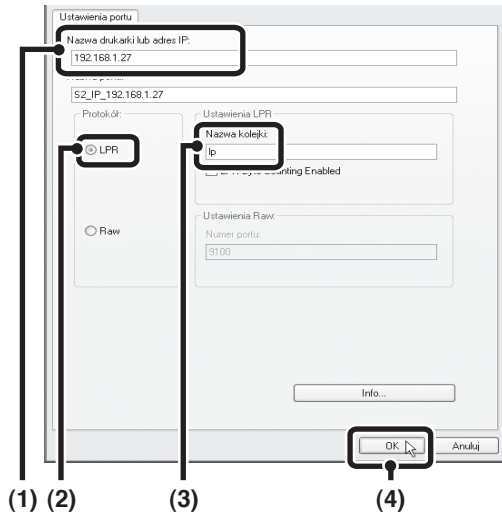
(1) Wprowadź adres IP urządzenia.

- 🔍 Sprawdzenie adresu IP urządzenia (strona 7)

(2) Upewnij się, że zaznaczona jest opcja [LPR].

(3) Upewnij się, że wprowadzono [lp].

(4) Kliknij przycisk [OK].



6 W oknie pokazanym w punkcie 4 kliknij przycisk [Zamknij].

W systemie Windows 98/Me ten punkt nie jest wymagany. Przejdź do następnego punktu.

7 Upewnij się, że w oknie właściwości drukarki wybrany został utworzony port i kliknij przycisk [Zastosuj].

► Korzystanie z portu utworzonego przy pomocy funkcji "Standardowy port TCP/IP"

Podczas korzystania z portu utworzonego przy pomocy funkcji "Standardowy port TCP/IP" w systemie Windows 2000/XP/Server 2003/Vista/Server 2008, należy się upewnić, że w oknie pokazanym w punkcie 3., które pojawi się po kliknięciu przycisku [Konfiguruj port], pole wyboru [Włączony status SNMP] nie jest zaznaczone (). Jeśli pole [Włączony status SNMP] byłoby wybrane () , prawidłowy wydruk byłby niemożliwy.

3

USTAWIENIA W ŚRODOWISKU MACINTOSH

W tej części instrukcji opisana jest instalacja pliku PPD umożliwiającego drukowanie z komputerów Macintosh oraz konfiguracja ustawień sterownika drukarki. Sposób postępowania zależy od wersji systemu operacyjnego.

🔗 MAC OS X: ta strona

(v10.2.8, v10.3.9, v10.4.11, v10.5 - 10.5.1)

🔗 MAC OS 9.0 - 9.2.2: strona 60

- Żeby można było korzystać z opisywanego urządzenia w środowisku Macintosh, musi być ono podłączone do sieci. Połączenie USB jest w tym przypadku niedostępne.
- Urządzenia MX-C310/C380/C400 można wykorzystywać jako drukarkę w środowisku Macintosh po zainstalowaniu opcjonalnego zestawu rozszerzenia PS3.
- Sterownika skanera i sterownika PC-Fax nie można używać w środowisku Macintosh.

MAC OS X




Opis okien dialogowych oraz procedur dotyczy systemu Mac OS X v10.4 dla komputerów Macintosh. Wygląd i zawartość okien dialogowych może zależeć od używanej wersji systemu operacyjnego.

1

Włóż płytę "Software CD-ROM" do napędu CD-ROM w komputerze.

Włóż płytę "Software CD-ROM" z oznaczeniem "Disc 2".

2

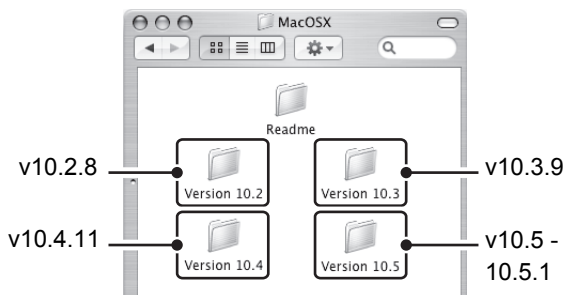
Kliknij dwukrotnie ikonę [CD-ROM] () na pulpicie.

3

Kliknij dwukrotnie folder [MacOSX].

Przed zainstalowaniem oprogramowania należy się zapoznać z plikiem "ReadMe First". Plik "ReadMe First" znajduje się w folderze [English] w folderze [Readme].

4 Kliknij dwukrotnie ikonę folderu odpowiadającą wersji systemu operacyjnego.



5 Kliknij dwukrotnie ikonę [MX-PBX1] (🖨️).



Jeśli pojawi się w wersji Mac OS X v10.2.8 okno "Authenticate", wprowadź hasło i kliknij przycisk [OK].

6 Kliknij przycisk [Continue].



7 Pojawi się okno umowy licencyjnej. Zapoznaj się z nią, a następnie kliknij przycisk [Continue].

Pojawi się prośba o potwierdzenie zgody na warunki umowy licencyjnej. Kliknij przycisk [Agree].



Jeśli pojawi się język inny niż żądany, można go przełączyć.

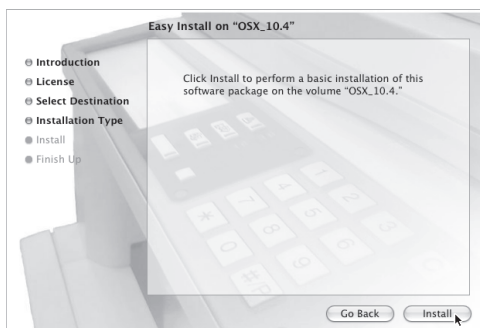
8 Wybierz twardy dysk, na którym ma zostać zainstalowany plik PPD i kliknij przycisk [Continue].

Pamiętaj, żeby wybrać ten sam twardy dysk, na którym został zainstalowany system operacyjny.



9 Kliknij przycisk [Install].

Rozpocznie się instalacja.




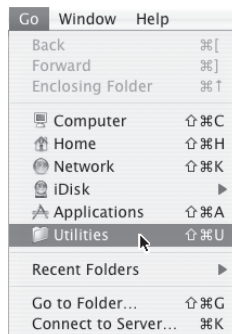
Jeśli pojawi się okno "Authenticate". Wprowadź hasło i kliknij przycisk [OK].

10 Gdy w oknie instalacyjnym pojawi się komunikat "The software was successfully installed", kliknij przycisk [Close].

Instalacja oprogramowania zostanie zakończona. Teraz należy skonfigurować sterownik drukarki.

11 Z menu [Go] wybierz [Utilities].

- Jeśli korzystasz z systemów Mac OS X v10.5 do 10.5.1, kliknij [System Preferences] w menu Apple () i wybierz [Print & Fax] (🖨️). Jeśli pojawi się okno dodawania drukarki, kliknij przycisk  i przejdź do punktu 14.
- Jeśli korzystasz z systemu Mac OS X v10.2.8, wybierz [Applications] z menu [Go].



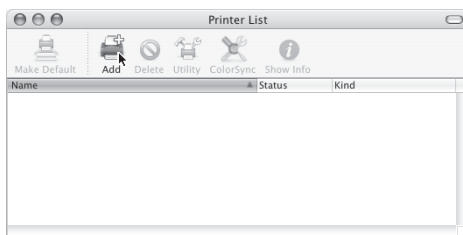
12 Kliknij dwukrotnie ikonę [Printer Setup Utility] (🖨️).

Jeśli korzystasz z systemu Mac OS X v10.2.8, kliknij dwukrotnie folder [Utilities] a następnie kliknij dwukrotnie ikonę [Print Center].



Jeśli sterownik drukarki jest instalowany w komputerze po raz pierwszy, pojawi się prośba o potwierdzenie. Kliknij przycisk [Add].

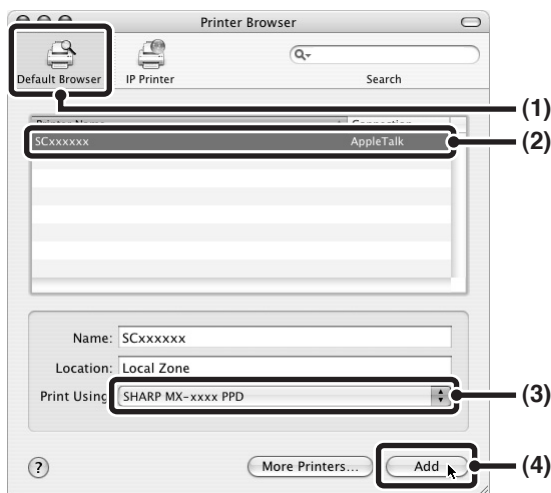
13 Kliknij [Add].



14 Skonfiguruj sterownik drukarki.

- Procedura konfiguracji sterownika drukarki zależy od wersji systemu operacyjnego. Procedury postępowania w systemach w wersji 10.4.11 i 10.5 - 10.5.1 oraz w innych wersjach systemów są opisane w dalszych punktach poniżej.
- Opisywane urządzenie może drukować przy pomocy funkcji IPP. Jeśli chcesz korzystać z funkcji IPP, patrz "Drukowanie przy pomocy funkcji IPP" (strona 58), żeby odpowiednio skonfigurować sterownik drukarki.

v10.4.11, v10.5 - 10.5.1



(1) Kliknij ikonę [Default Browser].

- Jeśli wyświetlonych zostanie kilka obszarów AppleTalk, należy wybrać obszar, do którego należy żądana drukarka.
- Jeśli korzystasz z systemu Mac OS X v10.5 - 10.5.1, kliknij ikonę [Default].

(2) Kliknij nazwę modelu urządzenia.

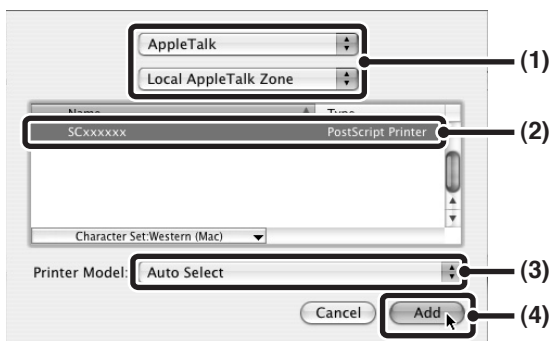
- Nazwa modelu urządzenia ma zazwyczaj postać "SCxxxxxx" (gdzie "xxxxxx" jest sekwencją znaków zależną od urządzenia).
- Plik PPD urządzenia zostanie automatycznie wybrany.

(3) Upewnij się, że wybrany został plik PPD dla odpowiedniego modelu urządzenia.

(4) Kliknij przycisk [Add].

Plik PPD urządzenia zostanie automatycznie wybrany, a elementy wyposażenia dodatkowego w urządzeniu zostaną wykryte i automatycznie skonfigurowane.

v10.2.8, v10.3.9

**(1) Wybierz [AppleTalk].**

Jeśli wyświetlonych zostanie kilka obszarów AppleTalk, należy wybrać obszar, do którego należy żądana drukarka.

(2) Kliknij nazwę modelu urządzenia

Nazwa modelu urządzenia ma zazwyczaj postać "SCxxxxxx" (gdzie "xxxxxx" jest sekwencją znaków zależną od urządzenia).

(3) Wybierz plik PPD urządzenia.

- Jeśli korzystasz z systemu Mac OS X v10.3.9, wybierz [Auto Select].
- Jeśli korzystasz z systemu Mac OS X v10.2.8, wybierz [Sharp] i kliknij plik PPD urządzenia.

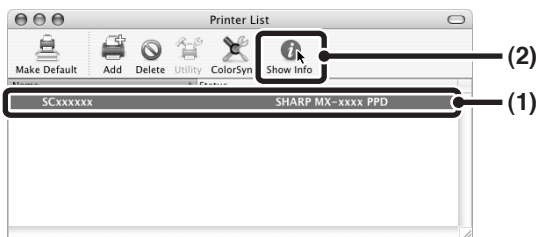
(4) Kliknij przycisk [Add].

Jeśli korzystasz z systemu Mac OS X v10.3.9, plik PPD urządzenia zostanie automatycznie wybrany, a elementy wyposażenia dodatkowego w urządzeniu zostaną wykryte i automatycznie skonfigurowane.



Plik PPD jest instalowany w następujących folderach na dysku startowym:
[Library] - [Printers] - [PPDs] - [Contents] - [Resources] - [en.lproj]

15 Wyświetl informacje o drukarce.



(1) Kliknij nazwę urządzenia.

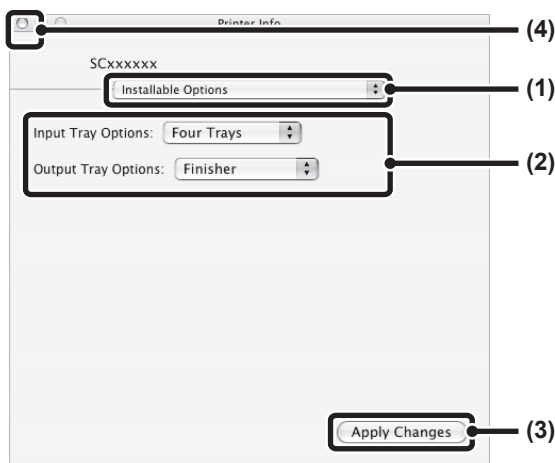
Jeśli korzystasz z systemu Mac OS X v10.5 - 10.5.1, kliknij przycisk [Options & Supplies], kliknij kartę [Driver] i przejdź do punktu 16.

(2) Kliknij [Show Info].

Jeśli korzystasz z systemu Mac OS X v10.2.8, wybierz [Show Info] z menu [Printers].

16 Wybierz konfigurację urządzenia.

Jeśli w ustępie (3) punktu 14 wybrana została opcja [Auto Select], konfiguracja urządzenia zostanie automatycznie wykryta i ustawiona. Sprawdź ustawienia, żeby się upewnić, że są prawidłowe.



(1) Wybierz [Installable Options].

W systemach Mac OS X v10.5 - 10.5.1 ta opcja jest niedostępna.

(2) Wybierz elementy wyposażenia dodatkowego zainstalowane w urządzeniu.

(3) Kliknij przycisk [Apply Changes].

W systemach Mac OS X v10.5 - 10.5.1 kliknij przycisk [OK].

(4) Kliknij, żeby zamknąć okno.

(4) Kliknij, żeby zamknąć okno.



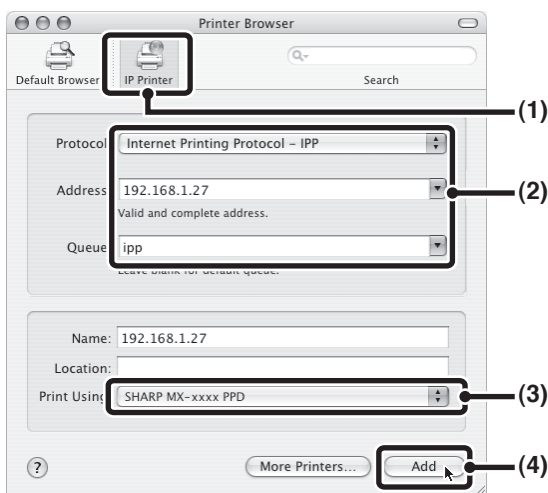
Listę elementów wyposażenia dodatkowego zainstalowanych w urządzeniu można wydrukować przy pomocy programu "Lista wszystkich ustawień klienta" w ustawieniach systemowych. (Należy pamiętać, że opcja "Opcje podajnika wejście." musi być ustawiona zgodnie z liczbą podajników w urządzeniu.) "Lista wszystkich ustawień klienta" może zostać wydrukowana przy pomocy polecenia [Druk Listy (Użytkownik)] w ustawieniach systemowych.

Konfiguracja sterownika drukarki zostanie zakończona.

► Drukowanie przy pomocy funkcji IPP

Opisywane urządzenie może drukować przy pomocy funkcji IPP. Jeśli urządzenie znajduje się w lokalizacji zdalnej, funkcja ta może być używana zamiast faksu, co umożliwi drukowanie obrazów o wyższej jakości niż standardowe fakсы. Jeśli chcesz korzystać z funkcji IPP, wykonaj poniższe czynności, żeby wybrać plik PPD podczas konfiguracji sterownika drukarki (punkt 14 na stronie 54).

v10.4.11, v10.5 - 10.5.1



(1) Kliknij ikonę [IP Printer].

W systemach Mac OS X v10.5 - 10.5.1 kliknij ikonę [IP].

(2) Wybierz [Internet Printing Protocol] w grupie "Protocol".

Wprowadź adres IP urządzenia (adres IP lub nazwę domeny) oraz nazwę kolejki.

W polu "Queue" wprowadź "ipp".

(3) Wybierz [Sharp] w menu "Print Using" i kliknij plik PPD danego modelu urządzenia.

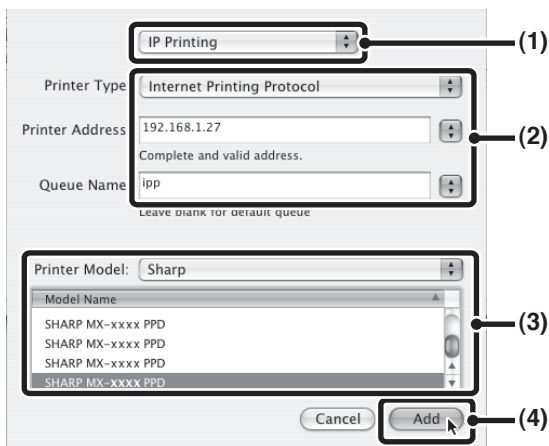
Jeśli korzystasz z systemu Mac OS X v 10.5 do 10.5.1, wybierz [Select a driver to use] z menu "Print Using" i plik PPD danego modelu urządzenia.

(4) Kliknij przycisk [Add].

Jeśli korzystasz z systemu Mac OS X v 10.5 - 10.5.1, pojawi się okno "Installable Options". Upewnij się, że ustawienia są prawidłowe i kliknij przycisk [Continue].

🔍 Sprawdzenie adresu IP urządzenia (strona 7)

v10.2.8, v10.3.9



- (1) Wybierz [IP Printing].
- (2) Wybierz [Internet Printing Protocol] w grupie "Printer Type".
Wprowadź adres IP urządzenia (adres IP lub nazwę domeny) oraz nazwę kolejki.
 - Jeśli korzystasz z systemu OS X v10.2.8, wprowadź adres IP urządzenia (adres IP lub nazwę domeny) w polu "Printer's Address".
 - W polu "Queue Name" wprowadź "ipp".
- (3) Wybierz [Sharp] w menu "Printer Model" i kliknij plik PPD danego modelu urządzenia.
- (4) Kliknij przycisk [Add].

👉 Sprawdzenie adresu IP urządzenia (strona 7)

MAC OS 9.0 - 9.2.2



Jeśli korzystasz z systemów Mac OS 9.0 - 9.2.2, upewnij się, że w systemie zainstalowany jest sterownik "LaserWriter 8", w oknie "Extensions Manager" w "Control Panels" zaznaczona jest opcja "LaserWriter 8" . W przeciwnym razie należy zainstalować ten sterownik z płyty CD-ROM dostarczonej razem z komputerem Macintosh.

1 Włóż płytę "Software CD-ROM" do napędu CD-ROM w komputerze.

Włóż płytę "Software CD-ROM" z oznaczeniem "Disc 2".

2 Kliknij dwukrotnie ikonę [CD-ROM] () na pulpicie.

3 Kliknij dwukrotnie folder [MacOS].

Przed zainstalowaniem oprogramowania należy się zapoznać z plikiem "ReadMe First". Plik "ReadMe First" znajduje się w folderze [English] w folderze [Readme].

4 Kliknij dwukrotnie ikonę [Installer] ().

5 Kliknij przycisk [Install].



6 Pojawi się okno umowy licencyjnej. Zapoznaj się z nią, a następnie kliknij przycisk [Yes].

7 Przeczytaj komunikat w oknie, które się pojawi, a następnie kliknij przycisk [Continue].

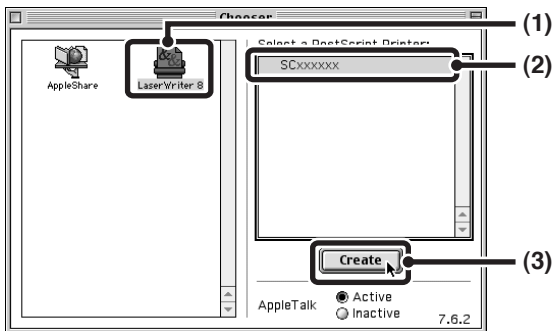
Rozpocznie się instalacja pliku PPD.

Po zakończeniu instalacji pojawi się prośba o ponowne uruchomienie komputera. Kliknij przycisk [OK] i ponownie uruchom komputer.

Instalacja oprogramowania zostanie zakończona. Teraz należy skonfigurować sterownik drukarki.

8 Z menu Apple wybierz [Chooser].

9 Utwórz drukarkę.



(1) Kliknij ikonę [LaserWriter 8].

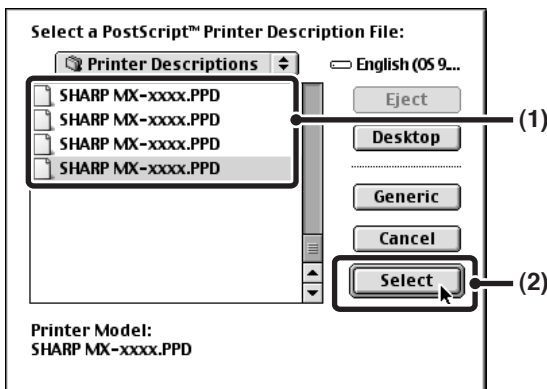
Jeśli wyświetlonych zostanie kilka obszarów AppleTalk, należy wybrać obszar, do którego należy żądana drukarka.

(2) Kliknij nazwę modelu urządzenia.

Nazwa modelu urządzenia ma zazwyczaj postać [SCxxxxxx] (gdzie "xxxxxx" jest sekwencją znaków zależną od urządzenia).

(3) Kliknij przycisk [Create].

10 Wybierz plik PPD.



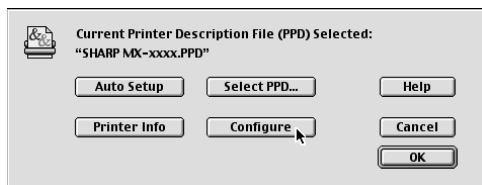
- (1) Kliknij plik PPD odpowiedni dla danego modelu urządzenia.
- (2) Kliknij przycisk [Select].



- Jeśli pokazane wyżej okno dialogowe się nie pojawi i powrócisz do okna dialogowego "Chooser", postępuj według poniższego opisu, żeby ręcznie wybrać plik PPD.
 - (1) Upewnij się, że urządzenie jest wybrane na liście "Select a Post Script Printer", a następnie kliknij kolejno przyciski [Setup] i [Select PPD].
 - (2) Wybierz plik PPD odpowiedni dla danego modelu urządzenia i kliknij przycisk [Open].
 - (3) Kliknij przycisk [OK].
- Plik PPD zostanie zainstalowany w podfolderze [Printer Descriptions] folderu [Extensions].

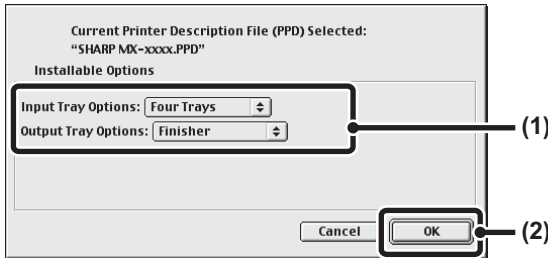
11 Upewnij się, że urządzenie jest wybrane na liście "Select a Post Script Printer", a następnie kliknij przycisk [Setup].

12 Kliknij przycisk [Configure].



- Żeby automatycznie skonfigurować ustawienia sterownika zgodnie z elementami wyposażenia dodatkowego zainstalowanymi w urządzeniu, należy kliknąć przycisk [Auto Setup].

13 Wybierz konfigurację urządzenia.



(1) Wybierz elementy wyposażenia dodatkowego zainstalowane w urządzeniu.

(2) Kliknij przycisk [OK].



Listę elementów wyposażenia dodatkowego zainstalowanych w urządzeniu można wydrukować przy pomocy programu "Lista wszystkich ustawień klienta" w ustawieniach systemowych. (Należy pamiętać, że opcja "Opcje podajnika wejście" musi być ustawiona zgodnie z liczbą podajników w urządzeniu.) "Lista wszystkich ustawień klienta" może zostać wydrukowana przy pomocy polecenia [Druk Listy (Użytkownik)] w ustawieniach systemowych.

14 Kliknij przycisk [OK] w oknie opisanym w punkcie 12, żeby zamknąć to okno.

15 Kliknij przycisk zamykania (,) żeby zamknąć okno "Chooser".

Konfiguracja sterownika drukarki zostanie zakończona.

Instalacja czcionek ekranowych

Czcionki ekranowe dla systemu Mac OS 9.0 - 9.2.2 są zapisane w folderze "Font" na płycie "Software CD-ROM" (Disc 2). (Jeśli korzystasz z modelu MX-C310/C380/C400, czcionki ekranowe dla systemów Mac OS 9.0 - 9.2.2 możesz znaleźć w folderze [Font] na płycie CD-RM "PRINTER UTILITIES" dostarczonej razem z zestawem rozszerzenia PS3.) Skopiuj czcionki, które chcesz zainstalować, do folderu [System Folder] na dysku startowym.




Jeśli pojawią się problemy, które mogą być spowodowane instalacją czcionek ekranowych, należy je niezwłocznie usunąć z systemu.


JEŚLI INSTALACJA NIE POWIODŁA SIĘ

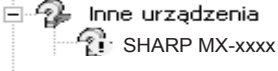
Ten rozdział dostarcza rozwiązań problemów, które mogą powstać przy instalacji. Przeglądaj poniższą tabelę aby znaleźć odpowiedź na pytanie lub rozwiązanie problemu.

- Nie można zainstalować oprogramowania. 64
- Urządzenie nie jest wykrywane (Po podłączeniu do sieci). 65
- Nie pojawia się ekran plug and play (podłączenie USB w Windows). 66
- Sterownik drukarki nie jest prawidłowo zainstalowany przez plug and play (podłączenie USB w Windows). 67
- Nie można zainstalować sterownika drukarki (Windows 2000/XP/Server 2003) 68

Problem	Sprawdź	Rozwiązanie
Nie można zainstalować oprogramowania.	Czy jest dostateczna ilość wolnego miejsca na twardym dysku?	Usuń wszystkie niepotrzebne pliki i aplikacje, aby zwiększyć ilość wolnego miejsca na twardym dysku.
	Czy używasz nieobsługiwanego systemu operacyjnego?	Upewnij się, że oprogramowanie może działać w Twoim systemie operacyjnym. Aby znaleźć szczegółowe wymagania instalacji każdego oprogramowania w Windows, kliknij przycisk [Wyświetl Readme] w instalatorze. W systemie Macintosh plik "ReadMe First" znajduje się w folderze [English] w folderze [Readme] dysku "Software CD-ROM".

Problem	Sprawdź	Rozwiązanie
Urządzenie nie jest wykrywane (Po podłączeniu do sieci).	Czy jest skonfigurowany adres IP urządzenia?	Jeśli adres IP urządzenia nie jest skonfigurowany, urządzenie nie zostanie wykryte. Upewnij się, że adres IP jest prawidłowo skonfigurowany w "Ustawienie adresu IP" w ustawieniach systemu urządzenia. (administrator). → Ustawienia Systemu (Administrator) > Ustawienia Sieci
	Czy komputer jest podłączony do tej samej sieci co urządzenie?	Windows: Jeśli urządzenie i komputer nie są podłączone do tej samej lokalnej sieci, urządzenie nie zostanie wykryte. Jeśli są podłączone do dwóch różnych podsieci, kliknij przycisk [Ustawienia Warunków] i wprowadź nazwę urządzenia (nazwa hosta) lub adres IP, aby wyszukać urządzenie. Macintosh: Jeśli istnieje wiele stref AppleTalk, wybierz z menu strefę do której jest podłączone urządzenie.
	Czy urządzenie jest włączone?	Jeśli urządzenie jest wyłączone, nie zostanie wykryte. Włącz włącznik główny i następnie włącznik [ZASILANIE] (⏻). (W Windows, wyszukuj ponownie po włączeniu urządzenia.)
	Czy Twój komputer jest prawidłowo podłączony do urządzenia?	Upewnij się, że kabel jest dobrze podłączony do gniazdek LAN w komputerze i urządzeniu. Sprawdź również podłączenie w hubie.  PODŁĄCZENIE DO SIECI (strona 7)

Problem	Sprawdź	Rozwiązanie
<p>Nie pojawia się ekran plug and play (podłączenie USB w Windows).</p>	<p>Czy urządzenie jest włączone?</p>	<p>Wpierw upewnij się, że urządzenie jest włączone, a następnie podłącz kabel USB do urządzenia. Gdy urządzenie nie jest włączone, włącz włącznik główny, a następnie włącznik [ZASILANIE] (⏻).</p>
	<p>Czy Twój komputer może korzystać z podłączenia USB?</p>	<p>Sprawdź w Menedżerze Urządzenia czy interfejs USB może być używany w twoim komputerze (Informacja o Menedżerze Urządzenia w pliku Pomocy w Windows.) Jeśli USB może być użyty, typ chipsetu kontrolera i Root Hub pojawi się w "Kontrolery uniwersalnej magistrali szeregowej" w "Menedżer Urządzenia". (Pozycje mogą się różnić w zależności od typu komputera.)</p>  <p>Jeśli te dwie pozycje się pojawią, USB można używać. Jeśli żółty wykrzyknik pojawi się za "Kontrolery uniwersalnej magistrali szeregowej" lub dwie pozycje się nie pojawią, zajrzyj do instrukcji obsługi Twojego komputera lub sprawdź u producenta komputera, jak włączyć USB a następnie ponownie zainstaluj sterownik drukarki.</p>

Problem	Sprawdź	Rozwiązanie
<p>Sterownik drukarki nie jest prawidłowo zainstalowany przez plug and play (podłączenie USB w Windows).</p>	<p>Czy podłączyłeś urządzenie do komputera przed zainstalowaniem sterownika drukarki?</p>	<p>W Windows 2000/XP/Server 2003, jeżeli urządzenie zostało podłączone do komputera kablem USB przed zainstalowaniem sterownika drukarki z instalatora, sprawdź czy informacja o instalacji, która się nie powiodła pozostaje w "Menedżerze Urządzenia". (Informacja o Menedżerze Urządzenia w pliku Pomocy w Windows.)</p> <p>Jeśli nazwa modelu urządzenia pojawia się w "Inne urządzenia" w "Menedżerze Urządzenia", usuń ją, zrestartuj komputer i zainstaluj sterownik drukarki ponownie.</p> 

► Nie można zainstalować sterownika drukarki (Windows 2000/XP/Server 2003)

Jeśli nie można zainstalować sterownika drukarki w Windows 2000/XP/Server 2003, wykonaj następujące kroki, aby sprawdzić ustawienia komputera.

1 Kliknij przycisk [Start] a następnie kliknij [Panel sterowania].

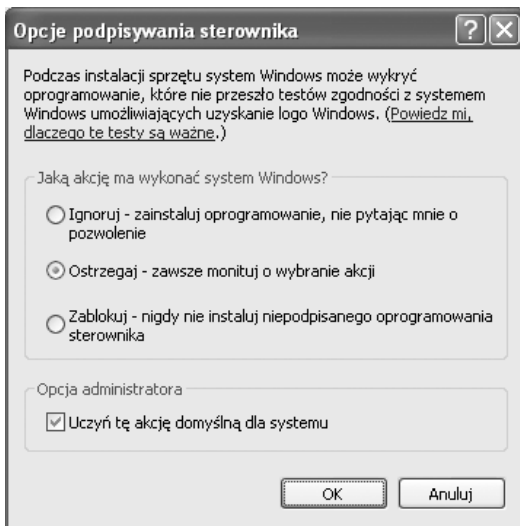
W Windows 2000, kliknij przycisk [Start], najedź na [Ustawienia] i kliknij [Panel sterowania].

2 Kliknij [Wydajność i konserwacja] a następnie [System].

W Windows 2000, dwukrotnie kliknij ikonę [System].

3 Kliknij zakładkę [Sprzęt] a następnie przycisk [Podpisywanie sterowników].

4 Sprawdź ustawienia w "Jaką akcją ma wykonać system Windows?" ("File Signature Verification" w Windows 2000).



Jeśli jest wybrane [Zablokuj], sterownik drukarki nie może być zainstalowany. Wybierz [Ostrzegaj] i zainstaluj sterownik drukarki ponownie.

USUWANIE OPROGRAMOWANIA

Aby usunąć sterownik drukarki albo oprogramowanie zainstalowane przy pomocy instalatora, wykonaj poniższe kroki.

► Windows

1 Kliknij przycisk [start] a następnie [Panel sterowania].

W Windows 98/Me/NT 4.0/2000, kliknij przycisk [Start], najedź na [Ustawienia] i kliknij [Panel sterowania].

2 Kliknij [Usuwanie programów].

- In Windows XP/Server 2003, kliknij [Dodawanie lub usuwanie programów].
- W Windows 98/Me/NT 4.0/2000, dwukrotnie kliknij ikonę [Dodawanie/usuwanie programów].

3 Wybierz program lub sterownik, który chcesz usunąć.

Więcej informacji znajdziesz w instrukcji obsługi systemu operacyjnego lub w pliku Pomoc.

4 Zrestartuj komputer.

► Mac OS X

1 Usuń z listy drukarkę, która wykorzystuje dany plik PPD.

Żeby wyświetlić listę drukarek, wykonaj czynności 11. i 12. z opisu "MAC OS X" (strona 50).

2 Usuń plik PPD.

Plik PPD znajduje się w następującym folderze na dysku startowym.
[Library] - [Printers] - [PPDs] - [Contents] - [Resources] - [en.lproj]
Usuń plik PPD urządzenia z tego folderu.

3 Usuń informację o instalacji.

Informacyjny plik instalacyjny znajduje się w następującym folderze na dysku startowym.
[Library] - [Receipts]
Usuń plik [MX-B03.pkg] z tego folderu.

► Mac OS 9.0 - 9.2.2

Po usunięciu z pulpitu ikony drukarki, która wykorzystuje plik PPD urządzenia wykonaj poniższe czynności.

1 Włóż "Software CD-ROM" do napędu CD-ROM.

Włóż do napędu płytę "Software CD-ROM" z oznaczeniem "Disc 2".

2 Dwukrotnie kliknij ikonę [CD-ROM] () na pulpicie i dwukrotnie kliknij folder [MacOS].

3 Dwukrotnie kliknij ikonę [Installer] ().

4 Wybierz [Remove] w menu Install i kliknij przycisk [Remove].

Sharpdesk

Instrukcja instalacji

Ważne

- W niniejszym podręczniku założono, iż osoba dokonująca instalacji produktu oraz jego użytkownik, potrafią obsługiwać system Microsoft Windows.
- Szczegółowe informacje dotyczące oprogramowania zawartego na dysku CD-ROM znaleźć można w podręczniku użytkownika (w formacie PDF) zamieszczonym na tym CD-ROM.
- Informacje dotyczące systemu operacyjnego znajdują się w dołączonym do niego podręczniku. Istnieje również możliwość skorzystania z funkcji pomocy bezpośredniej.
- Przedstawione opisy ilustracji i procedur dotyczą systemu operacyjnego Windows Vista. Przedstawione ilustracje mogą się różnić, w zależności od konfiguracji i wersji posiadanego systemu Windows.

Gwarancja

Pomimo wielu starań o zachowanie wysokiej jakości niniejszego podręcznika, firma Sharp nie udziela żadnych gwarancji odnośnie jego zawartości. Wszystkie informacje zawarte w niniejszym podręczniku mogą ulec zmianie bez powiadomienia. Firma Sharp nie ponosi odpowiedzialności za jakiegokolwiek straty lub szkody, bezpośrednie lub pośrednie, które wynikają lub są związane z korzystaniem z niniejszego podręcznika.

Treść

Sharpdesk CD-ROM (dla systemu Windows)	72
Oprogramowanie.....	72
Sharpdesk (Program zarządzający dokumentami)	72
Network Scanner Tool	73
SHARP TWAIN AR/DM	73
Podręczniki użytkownika dotyczące oprogramowania	74
Instalacja oprogramowania.....	75
Instalacja programu Sharpdesk oraz Network Scanner Tool.....	76
Instalacja oprogramowania SHARP TWAIN AR/DM.....	78
Deinstalacja oprogramowania	79
Deinstalacja oprogramowania z Panelu sterowania	79

Sharpdesk CD-ROM (dla systemu Windows)

Dysk CD-ROM zawiera następujące programy:

- **Sharpdesk*** (Program zarządzający dokumentami)
- **Network Scanner Tool**
- **SHARP TWAIN AR/DM** (Sterownik Twain)

* Sharpdesk może zostać zainstalowany tylko na ilości komputerów wskazanych w "Numery seryjne Sharpdesk" na okładce tej instrukcji obsługi. Jeśli chcesz zainstalować Sharpdesk na dodatkowych komputerach, należy zakupić dodatkowe licencje. (Jeśli wersja oprogramowania na CD-ROMie z licencjami jest inną wersją niż na CD-ROMie dołączonym do urządzenia, rekomendujemy użyć nowszą wersję oprogramowania.)

Oprogramowanie

Szczegółowe informacje na temat poszczególnych programów znaleźć można w podręcznikach użytkownika zawartych na dysku CD. Aby przeczytać instrukcję obsługi w formacie PDF, wymagany jest Acrobat® Reader lub Adobe® Reader™ firmy Adobe Systems Incorporated. Jeśli żaden z programów nie jest zainstalowany na Twoim komputerze, programy można pobrać z następującego URL:
<http://www.adobe.com/>

Sharpdesk (Program zarządzający dokumentami)

Program Sharpdesk pozwala na zarządzanie różnymi informacjami elektronicznymi, takimi jak obrazy skanowane przy użyciu Cyfrowej laserowej kopiarki/drukarki, dokumentami utworzonymi za pomocą edytorów tekstu i arkuszy. Najważniejszymi cechami programu Sharpdesk są:

- Współpraca ze skanerem pozwalająca na przekształcanie dokumentów papierowych na postać elektroniczną z wykorzystaniem zestawu funkcji kontrolnych oraz opcji skanowania.
- Możliwość szybkiej i łatwej edycji obrazów i dokumentów.
- Papierowy dokument tekstowy skanowany za pomocą programu Sharpdesk może zostać przetworzony na tekst edytowalny przez wybrany edytor tekstów. Program Sharpdesk wykorzystuje zaawansowany mechanizm optycznego rozpoznawania tekstów (OCR), który umożliwia zachowanie układu graficznego oryginalnych dokumentów.
- Dystrybucja dokumentów za pośrednictwem poczty elektronicznej lub ich wydruk wymaga jedynie przeciągnięcia myszą pliku do ikony programu Sharpdesk OutputZone.
- Wiele plików można połączyć tworząc jeden nowy plik. Po utworzeniu połączonego pliku można zmienić kolejność stron lub dodać nowe strony.

- Wyszukując ilustrację lub plik tekstowy wystarczy podać jedno słowo, frazę lub listę słów. Można również przeprowadzić wyszukiwanie szczegółowe, podając typ pliku, datę modyfikacji lub słowo kluczowe.
- Kolorowy obraz zeskanowany na urządzeniu może zostać zachowany jako plik PDF przy użyciu wysokiego stopnia kompresji, aby zredukować rozmiar pliku. (Aby przeglądać plik PDF zachowany przy użyciu wysokiego stopnia kompresji, wymagana jest ostatnia wersja Adobe Reader.)

Network Scanner Tool

Jest to program narzędziowy, który pomaga użytkownikowi korzystać z funkcji skanowania do komputera. Pozwala on na dokonanie niezbędnych ustawień Cyfrowej laserowej kopiarki/drukarki oraz komputera, które umożliwiają odbieranie danych. Dodatkowo, w przypadku odebrania danych obrazu uruchamia on automatycznie program Sharpdesk.

Wysłane do komputera zeskanowane obrazy mogą zostać automatycznie:

- Zapisane w folderze.
- Przesłane do aplikacji określonej w Network Scanner Tool.
- Wysłane za pośrednictwem poczty elektronicznej.
- Zapisane w programie Sharpdesk.

SHARP TWAIN AR/DM

Program SHARP TWAIN AR/DM służy do importowania obrazów interfejsu Twain do aplikacji zgodnej z tym standardem. Cechami programu SHARP TWAIN AR/DM są:

- Możliwość importu wybranego zakresu danych obrazu.
- Możliwość obracania obrazu podczas importu.

Podręczniki użytkownika dotyczące oprogramowania

Folder Manual na dysku CD zawiera podręczniki użytkownika (w formacie PDF) dotyczące każdego z programów.

- **Instrukcja Instalacji Sharpdesk (Sharpdesk Installation Guide)**
- **Podręcznik użytkownika programu Sharpdesk**
- **Podręcznik użytkownika programu Network Scanner Tool**
- **Podręcznik użytkownika programu SHARP TWAIN AR/DM**

Poza wyjaśnieniem sposobu korzystania z programu, podręcznik zawiera również szczegółowe informacje dotyczące ich instalacji i konfiguracji. Przed instalacją programu należy zapoznać się z odpowiednim podręcznikiem użytkownika.

Instalacja oprogramowania


Podczas instalacji oprogramowania z dysku CD należy uwzględnić następujące kwestie:


- W podręcznikach użytkownika zawartych na dysku CD oraz na ekranach informacyjnych wyświetlonych podczas instalacji należy sprawdzić wymagania systemowe poszczególnych programów.
- Podręcznik użytkownika zawiera szczegółowe informacje dotyczące instalacji i konfiguracji programów. Przed instalacją programu należy zapoznać się z odpowiednim podręcznikiem użytkownika. W szczególności należy zapoznać się z instrukcjami dotyczącymi przygotowania sieci oraz procedur konfiguracji przed instalacją Network Scanner Tool. Administrator sieci powinien sprawdzić, czy sieć została prawidłowo przygotowana.
- Wysyłanie oryginałów skanowanych poprzez cyfrową kopiarkę laserową do komputera (Skanuj do komputera) wymaga instalacji Network Scanner Tool.
- Standardowa instalacja programu Sharpdesk (na ekranie wyboru "Typical" należy wybrać opcję "Standardowa") powoduje automatyczną instalację narzędzia Network Scanner Tool. Istnieje także możliwość wyboru instalacji nietypowej ("Custom"), która powoduje instalację wyłącznie Network Scanner Tool.
- Jeżeli w komputerze nie zainstalowano przeglądarki Internet Explorer w wersji 6.0 lub nowszej, patrz procedura instalacji przeglądarki Internet Explorer w pliku Readme (Readme.txt) w katalogu głównym dysku CD "Disc 2".
- Przed instalacją Network Scanner Tool należy zainstalować program SHARP TWAIN AR/DM. Program SHARP TWAIN AR/DM nie może być zainstalowany samodzielnie.
- Zawartość okien Informacyjnych pojawiających się podczas instalacji można znaleźć również w plikach Readme znajdujących się na tym samym dysku CD. Plik Readme programu Sharpdesk został umieszczony w głównym katalogu dysku CD, natomiast w przypadku programu SHARP TWAIN AR/DM plik ten został zainstalowany w katalogu Twain.

Instalacja programu Sharpdesk oraz Network Scanner Tool

- 1 Zamknij wszystkie otwarte aplikacje i/lub programy rezydentne.**

- 2 Włóż dysk CD-ROM "Disc 1" do napędu.**
 - Pojawi się ekran instalacji programu Sharpdesk. Przejdź do czynności 5.
 - Jeśli ekran nie zostanie wyświetlony, przejdź do czynności 3.

- 3 Kliknij przycisk "Start" () i wybierz polecenie "Mój komputer".**
 - W systemie Windows XP kliknij "Start" i kliknij "Mój komputer".
 - W systemie Windows 98/Me/2000 kliknij dwukrotnie ikonę "Mój komputer".

- 4 Kliknij dwukrotnie ikonę CD-ROM ()**
 - Uruchomiony zostanie program instalacyjny oprogramowania Sharpdesk.

- 5 Postępuj zgodnie z instrukcjami wyświetlanymi na ekranie.**
 - W systemie Windows Vista: jeżeli pojawi się pytanie o potwierdzenie, kliknij "Zezwól".

6 Po pojawieniu się okna "Customer Information" wprowadź numer seryjny, znajdujący się na okładce niniejszego podręcznika, a następnie kliknij przycisk "Next".

Postępuj zgodnie z instrukcjami wyświetlanymi na ekranie.

- Jeśli na ekranie instalacji zostanie wybrana opcja "Typical", zostanie także zainstalowany program Network Scanner Tool. Aby zainstalować tylko program Network Scanner Tool, na ekranie typu instalacji wybierz opcję "Custom", a następnie zaznacz tylko opcję Network Scanner Tool.
 - Wraz z programem Sharpdesk jest instalowany także program Sharpdesk Imaging*. Jeśli wcześniej został zainstalowany program Imaging for Windows, program Sharpdesk Imaging zastąpi program Imaging for Windows.
 - Jeśli na komputerze został wcześniej zainstalowany program "Imaging for Windows Professional Edition" firmy Eastman Software, program Sharpdesk Imaging nie zostanie zainstalowany.
 - Programy "Imaging for Windows Professional Edition" oraz Sharpdesk Imaging używają wspólnych wpisów do rejestru, dlatego zainstalowanie programu "Imaging for Windows Professional Edition", gdy program Sharpdesk Imaging jest już zainstalowany, może spowodować nieprawidłowe działanie. W takim przypadku należy odinstalować programy Sharpdesk i Sharpdesk Imaging i zainstalować program "Imaging for Windows Professional Edition". Następnie należy ponownie zainstalować program Sharpdesk.
 - Po zakończeniu instalacji programu Network Scanner Tool, zostanie uruchomiony "Search Setup Wizard". Postępuj zgodnie z instrukcjami pojawiającymi się na ekranie, aby utworzyć indeksowaną bazę danych. Szczegółowe informacje na ten temat można znaleźć w Podręczniku instalacji programu Sharpdesk i Podręczniku użytkownika programu Sharpdesk.
- * Program Sharpdesk Imaging jest wersją programu Imaging for Windows Professional Edition firmy Eastman Software, która została dostosowana przez firmę Sharp Corporation.

Instalacja oprogramowania SHARP TWAIN AR/DM

SHARP TWAIN AR/DM nie można wykorzystywać w Windows Vista.

- 1 Zamknij wszystkie otwarte aplikacje i/lub programy rezydentne.**

- 2 Włóż dysk CD-ROM "Disc 1" do napędu.**
 - Po wyświetleniu okna instalacyjnego programu Sharpdesk kliknij "Cancel", aby przerwać procedurę instalacji.

- 3 Kliknij przycisk "Start" i wybierz polecenie "Mój komputer" (🖥️).**
 - W systemie Windows 98/Me/2000 kliknij dwukrotnie ikonę "Mój komputer".

- 4 Kliknij ikonę CD-ROM (💿) i z menu "Plik" wybierz opcję "Otwórz".**

- 5 Kliknij dwukrotnie folder "Twain", a następnie jeszcze raz kliknij dwukrotnie "Setup" (🔧).**

- 6 Postępuj zgodnie z instrukcjami wyświetlanymi na ekranie.**

Deinstalacja oprogramowania

W oknie Dodaj lub usuń programy Panelu sterowania dokonaj deinstalacji oprogramowania.

- Deinstalacja programu Sharpdesk spowoduje także deinstalację Network Scanner Tool. Po deinstalacji Network Scanner Tool bezpośrednie odbieranie obrazów skanowanych za pomocą Cyfrowej laserowej kopiarki/drukarki nie będzie możliwe.
- Jeśli plik utworzony przez użytkownika zostanie zapisany w folderze Sharpdesk Desktop, folder Sharpdesk Desktop nie zostanie usunięty podczas odinstalowywania oprogramowania Sharpdesk.
- Jeśli program Sharpdesk Imaging zostanie odinstalowany, w systemie Windows 98/Me/2000 nie będzie można otwierać plików obrazów do momentu zainstalowania programu Imaging dla Windows.
- Usunięcie programu SHARP TWAIN AR/DM nie spowoduje usunięcia folderu programu buforującego przechowującego skanowane dane.

Deinstalacja oprogramowania z Panelu sterowania

1 W menu "Start" kliknij polecenie "Panel sterowania".

- W systemie Windows 98/Me/2000 kliknij przycisk "Start", wskaż polecenie "Ustawienia", a następnie kliknij polecenie "Panel sterowania".

2 Kliknij dwukrotnie kategorię "Usuń program".

- W systemie Windows XP kliknij dwukrotnie ikonę "Dodaj lub usuń programy".
- W systemie Windows 98/Me/2000 kliknij dwukrotnie ikonę "Dodaj/Usuń programy".

3 Wybierz z listy program, który ma zostać usunięty ("Sharpdesk" lub "SHARP TWAIN AR/DM") i kliknij przycisk "Zmień/Usuń".

Ostrzeżenie

- Kopiowanie, adaptacja lub tłumaczenie zawartości niniejszej instrukcji bez uprzedniego uzyskania pisemnej zgody jest zabronione, poza przypadkami dopuszczonymi przez ustawę o ochronie praw autorskich.
- Wszelkie informacje zamieszczone w niniejszej instrukcji mogą ulec zmianie bez dodatkowego powiadamiania.

Rysunki przedstawiające elementy urządzenia i panel sterowania

Urządzenia peryferyjne stanowią w ogólnym przypadku wyposażenie opcjonalne, jednak w niektórych modelach należą one do wyposażenia standardowego.

W opisach w niniejszej instrukcji założono, że w modelu MX-C381 zainstalowane są podajniki papieru na 500 arkuszy (wszystkie cztery).

W celu szerszego wyjaśnienia pewnych funkcji, w niektórych opisach przyjęto, że w urządzeniu zainstalowane są dodatkowe urządzenia peryferyjne.

Okna ekranowe, komunikaty i nazwy przycisków urządzenia mogą się różnić od zamieszczonych w niniejszej instrukcji ze względu na doskonalenie i modyfikację urządzenia.

MX-C310/MX-C311/MX-C380/MX-C381/MX-C400

Instrukcja instalacji oprogramowania /
Sharpdesk Instrukcja instalacji

SHARP®

SHARP CORPORATION

WYDRUKOWANO WE FRANCJI
TINSZ4215GHZZ

