

IV. Użytkowanie w środowisku NetWare

W tym rozdziale opisano sposób konfiguracji karty Print Server Card w środowisku NetWare 5/4.x i 3.x.

IV. Użytkowanie w środowisku NetWare	4-1
Drukowanie w systemie NetWare	4-2
Tryb serwera wydruku	4-2
Tryb drukarki zdalnej	4-3
Drukowanie w środowisku NetWare 5/4.x	4-4
Konfiguracja w środowisku NDS	4-4
Konfiguracja w środowisku Bindery	4-16
Drukowanie za pomocą serwera plików	4-22
Drukowanie w środowisku Netware 3.x	4-23
Konfiguracja serwera plików i karty Print Server Card	4-23
Drukowanie za pomocą serwera plików	4-29

Print Server Card Podręcznik użytkownika

Drukowanie w systemie NetWare

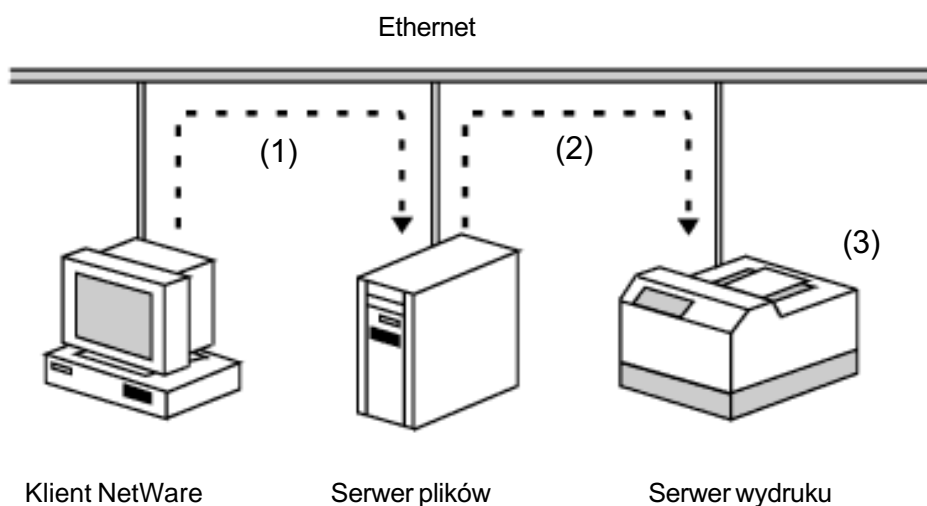
Podłączenie karty Print Server Card do sieci umożliwia drukowanie w środowisku NetWare. Karta Print Server Card obsługuje tryb serwera wydruku oraz tryb drukarki zdalnej. Możliwa jest konfiguracja serwera za pomocą konsoli PCONSOLE i programu NICManager. Przed przystąpieniem do konfiguracji karty Print Server Card za pomocą programu NICManager należy zainstalować oprogramowanie klienckie Novell. Szczegółowe informacje na temat konfiguracji za pomocą programu NICManager można znaleźć w rozdziale VII, „Zarządzanie obiektami NetWare”.

Tryb serwera wydruku

Gdy karta Print Server Card działa w trybie serwera wydruku, nie są potrzebne inne serwery wydruku (na serwerze plików lub innym komputerze używanym jako serwer wydruku). Drukowanie odbywać się będzie w sposób przedstawiony na rysunku.

1. Zadanie drukowania zostanie przekazane z klienta NetWare do serwera plików.
2. Karta Print Server Card przejmie takie zadanie bezpośrednio z serwera plików.
3. Zadanie drukowania zostanie wykonane.

<Proces drukowania>



Print Server Card Podręcznik użytkownika

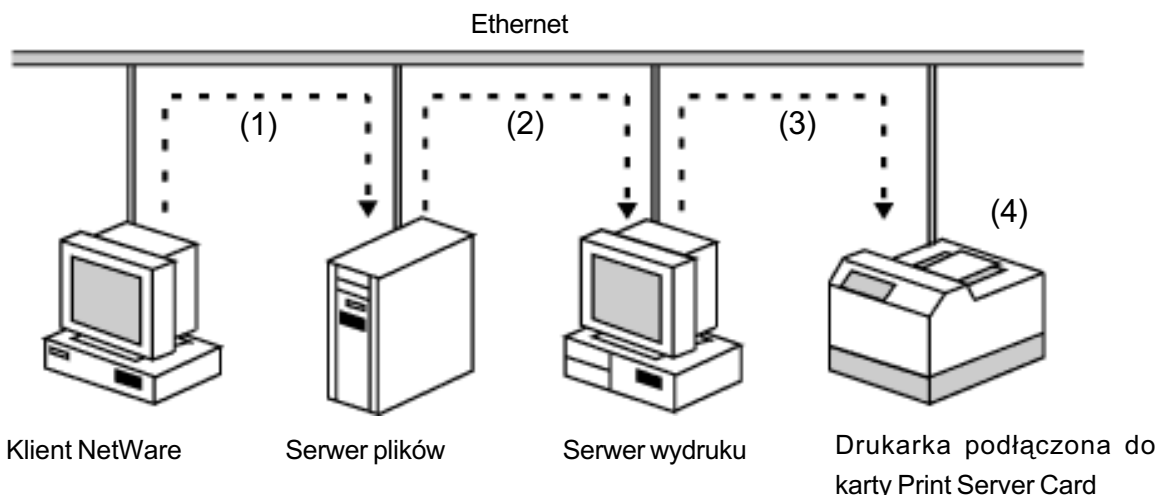
Tryb drukarki zdalnej

Gdy karta Print Server Card działa w trybie drukarki zdalnej, niezbędne jest użycie innych serwerów wydruku (na serwerze plików lub innym komputerze używanym jako serwer wydruku). W tej metodzie drukowania wykorzystywane są pliki PSERVER.NLM lub PSERVER.EXE. Drukowanie odbywać się będzie w sposób przedstawiony na rysunku.

1. Zadanie drukowania zostanie przekazane z klienta NetWare do serwera plików.
2. Serwer wydruku (na serwerze plików lub innym komputerze wykorzystywanym jako serwer wydruku) przejmie zadanie drukowania z serwera plików.
3. Serwer wydruku przekazuje zadanie drukowania do drukarki podłączonej do karty Print Server Card.
4. Zadanie drukowania zostanie wykonane.

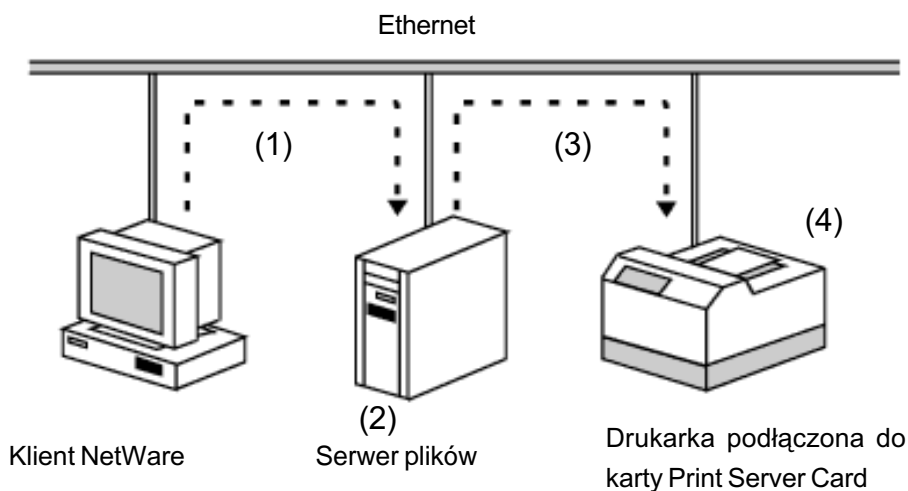
<PSERVER.EXE>

Komputer pełniący funkcję serwera wydruku.



<PSERVER.NLM>

Serwer plików pełniący funkcję serwera wydruku i serwera plików.



Print Server Card Podręcznik użytkownika

Drukowanie w środowisku NetWare 5/4.x

W tym podrozdziale opisano sposób konfiguracji karty Print Server Card w środowisku NetWare 5/4.x. Przyjęto założenie, że serwer plików systemu NetWare5 został już utworzony, a klient Novell zainstalowany na komputerze.



PORADA

- * W przypadku oprogramowania klienckiego sieci Microsoft nie można dodać kolejki za pomocą narzędzia programowego.
- * Opis odnosi się do systemu NetWare 5. Elementy menu mogą różnić się w zależności od wersji.
- * Do konfiguracji służy program **NICManager**. Aby go zainstalować lub uruchomić należy wybrać opcję **Standardowa konfiguracja - Print Server Card User Software** w ramach konfiguracji standardowej.

Konfiguracja w środowisku NDS

W tym podrozdziale opisano sposób konfiguracji karty Print Server Card w środowisku NetWare 5 działającym w trybie NDS.

Poniżej zamieszczono opisy konfiguracji. Przedstawione poniżej parametry stanowią przykłady.

* Serwer NetWare 5

Nazwa serwera plików	:LEO
Nazwa drzewa	:AQUARIUS
Nazwa kontekstu	:Scorpio

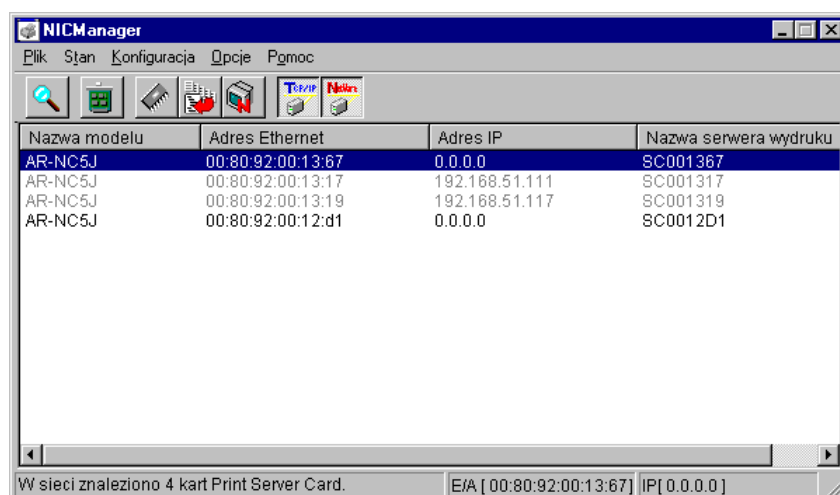
* Karta Print Server Card

Nazwa serwera wydruku	:PSC-PS
Nazwa portu drukarki	:PSC-LPT
Nazwa kolejki wydruku	:PSC-Q

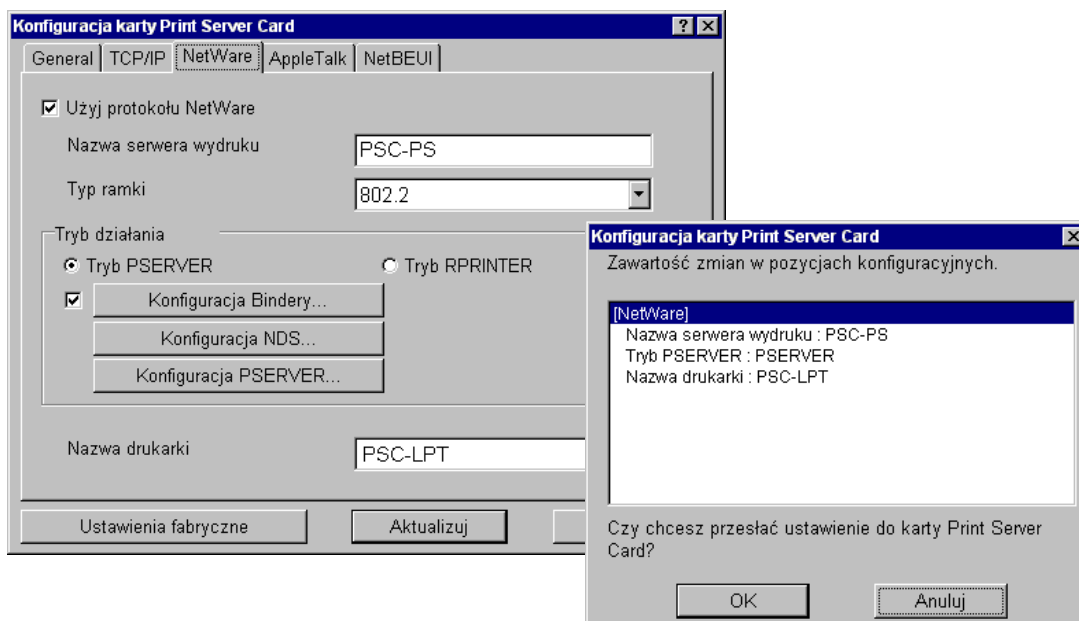
Print Server Card Podręcznik użytkownika

<Użytkowanie karty Print Server Card w trybie serwera wydruku>

1. Z menu narzędzi karty Print Server Card otwórz program NICManager. Zostanie wyświetlona lista kart Print Server Card w sieci. Wybierz kartę Print Server Card, którą chcesz konfigurować. Karty sieciowe, które nie zostały skonfigurowane, są podświetlone. Z menu **Konfiguracja** wybierz polecenie **Print Server Card - konfiguracja**.



2. W oknie konfiguracji karty Print Server Card wybierz kartę **NetWare**. Zmień nazwę serwera wydruku i nazwę drukarki według własnego uznania. Po wprowadzeniu zmian kliknij przycisk **Aktualizuj**.

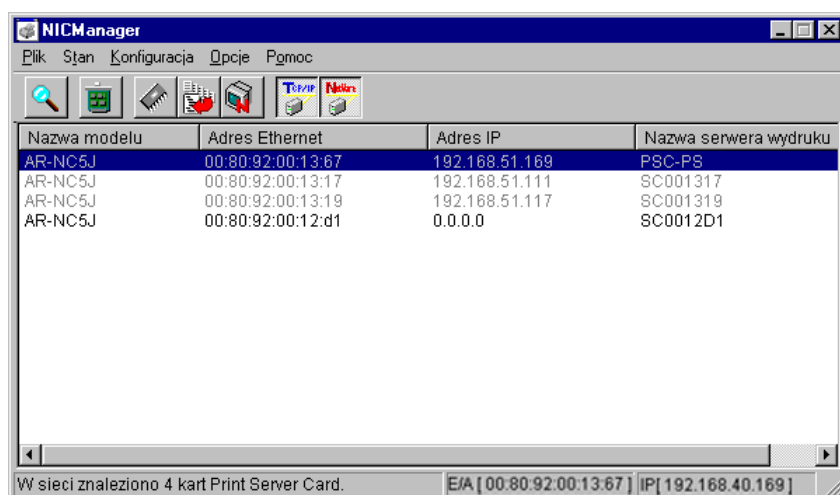


UWAGA

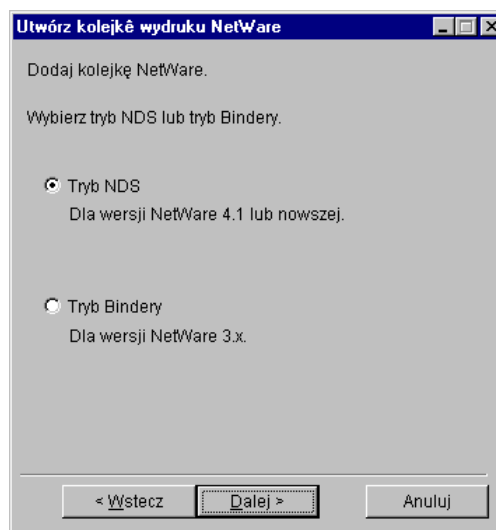
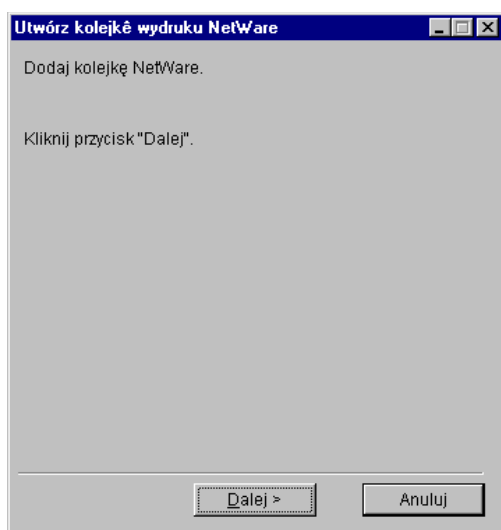
- * Aby zmienić typ pakietu, hasło i czas odpytania o zadania, patrz podrozdział „Konfiguracja standardowa” w rozdziale VII, „Oprogramowanie użytkownika karty Print Server Card”, gdzie zawarto informacje na temat konfiguracji przy użyciu programu NICManager.

Print Server Card Podręcznik użytkownika

3. Po zmianie nazwy wybierz kartę Print Server Card, którą chcesz skonfigurować. Kliknij **Konfiguracja** i wybierz **Utwórz kolejkę NetWare**.

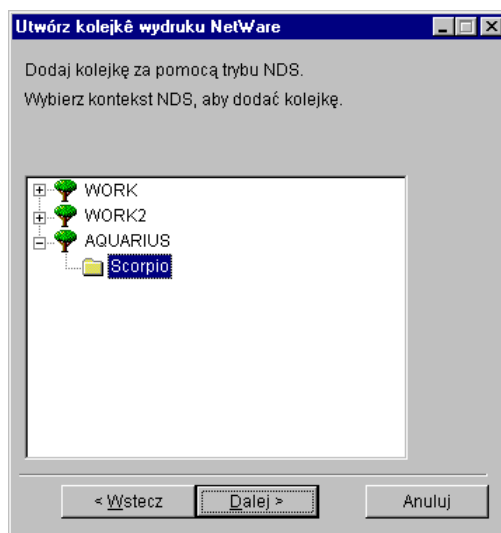


4. Postępuj zgodnie z wyświetlanymi instrukcjami. Gdy pojawi się monit o wybranie tryb NDS albo tryb Bindery, wybierz Tryb NDS i kliknij przycisk **Dalej**.

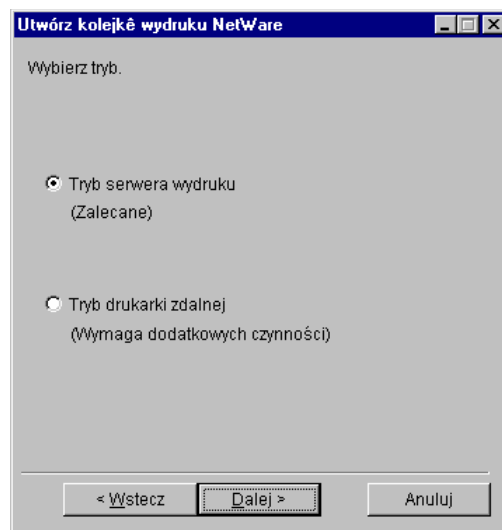


Print Server Card Podręcznik użytkownika

5. Po wybraniu trybu NDS ukaże się poniższy ekran. Wybierz nazwę kontekstu z drzewa serwera, na którym chcesz skonfigurować kartę Print Server Card. W tym przypadku wybieramy kontekst Scorpio z drzewa Aquarius. Kliknij przycisk **Dalej**.

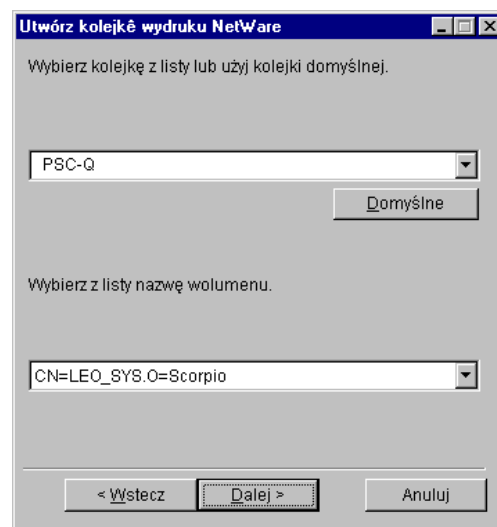


6. Wybierz tryb drukowania. Wybierz tryb serwera wydruku i kliknij przycisk **Dalej**.

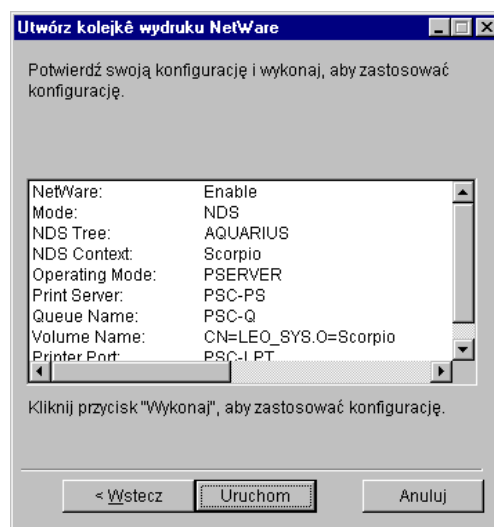


Print Server Card Podręcznik użytkownika

7. Utwórz kolejkę, którą będzie obsługiwał serwer wydruku. Domyślnie kolejką zostanie kolejka wskazana. Nazwę kolejki można zmienić według własnego uznania.

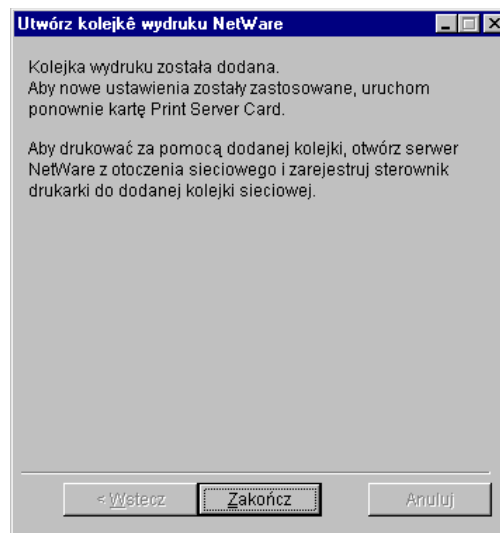


8. Ukaże się lista skonfigurowanych elementów. Jeżeli nie ma potrzeby wprowadzenia zmian, kliknij przycisk **Uruchom**.

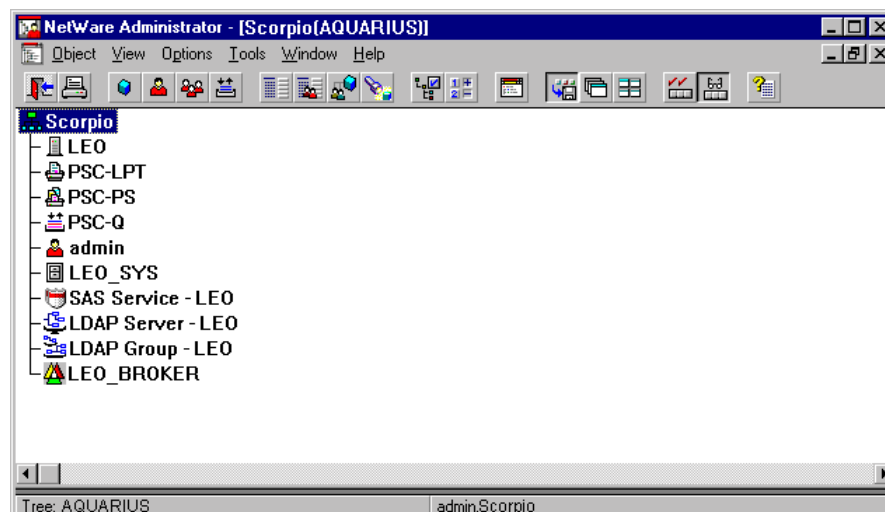


Print Server Card Podręcznik użytkownika

9. Konfiguracja została zakończona. Kliknij przycisk **Zakończ**. Przed drukowaniem przeprowadź zerowanie karty Print Server Card.



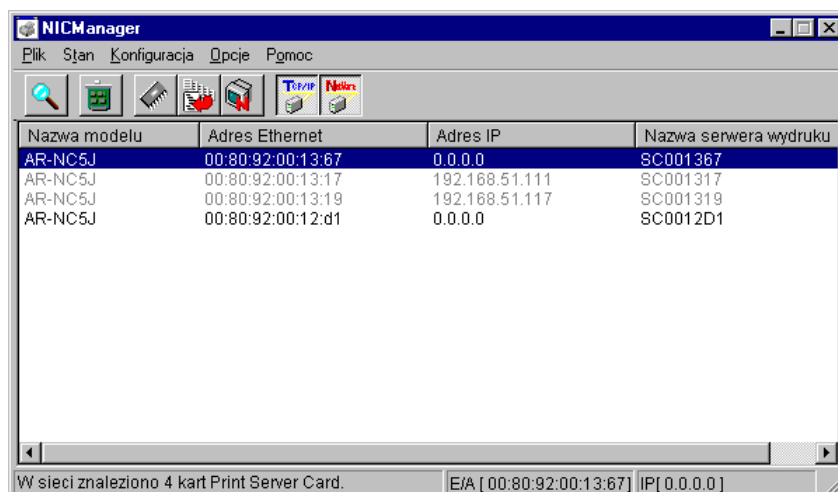
10. Po zakończeniu konfiguracji w drzewie NDS występuwać będą następujące elementy: Nazwa serwera wydruku : PCS-PS, Nazwa drukarki: PSC-LPT, Nazwa kolejki wydruku: PSC-Q, tak jak to przedstawiono na poniższym rysunku.



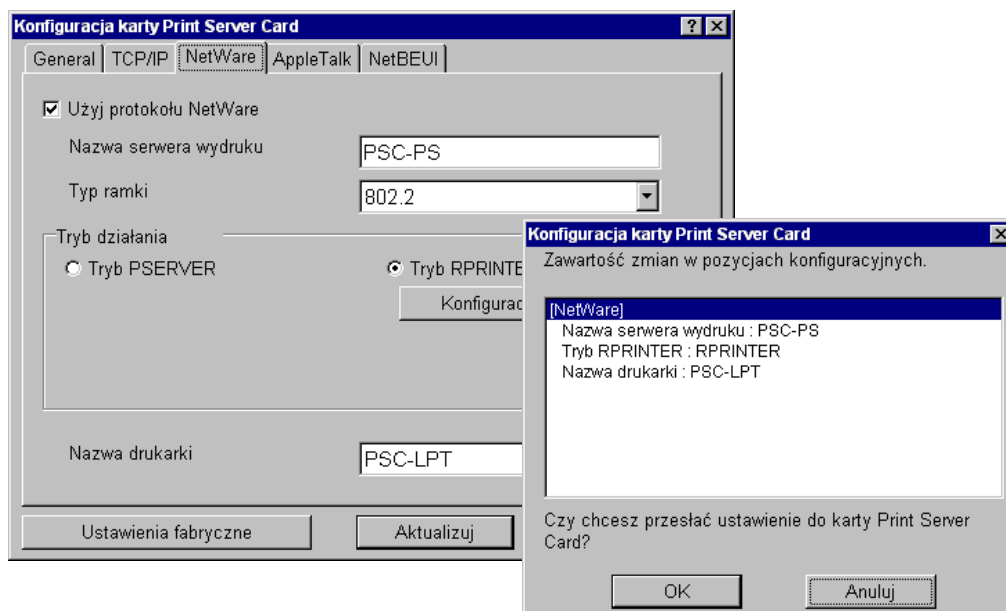
Print Server Card Podręcznik użytkownika

<Użytkowanie karty Print Server Card w trybie drukarki zdalnej >

1. Z menu narzędzi karty Print Server Card otwórz program NICManager. Zostanie wyświetlona lista kart Print Server Card w sieci. Karty sieciowe, które nie zostały skonfigurowane, są podświetlone. Wybierz kartę Print Server Card, którą chcesz skonfigurować. Z menu **Konfiguracja** wybierz polecenie **Print Server Card - konfiguracja**.



2. W oknie konfiguracji karty Print Server Card wybierz opcję **NetWare**. Zmień nazwę serwera wydruku i nazwę drukarki według własnego uznania. Po wprowadzeniu zmian kliknij przycisk **Aktualizuj**.

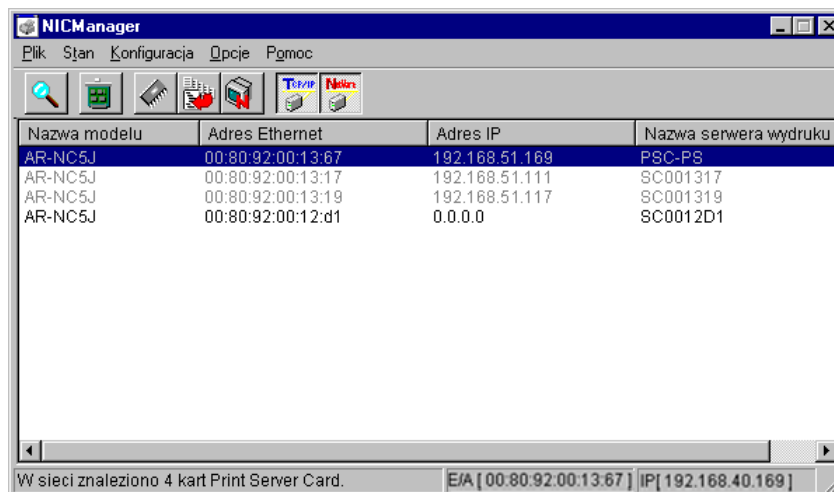


UWAGA

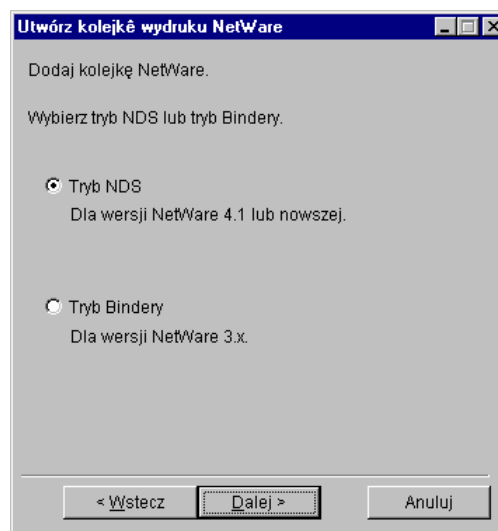
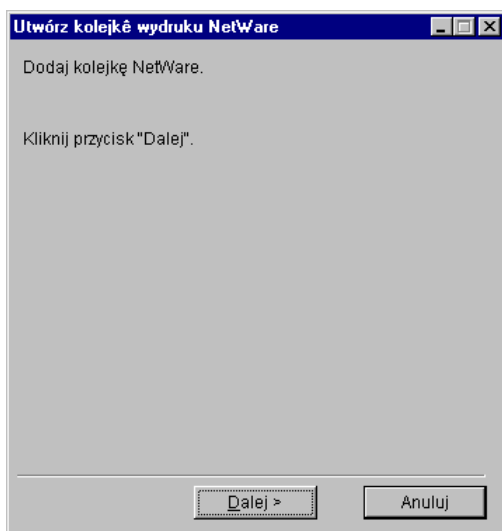
* Aby zmienić typ pakietu lub limit czasu zadania, patrz podrozdział „Konfiguracja standardowa” w rozdziale VII, „Oprogramowanie użytkownika karty Print Server Card”.

Print Server Card Podręcznik użytkownika

3. Po zmianie nazwy wybierz kartę Print Server Card, którą chcesz skonfigurować. Kliknij menu **Konfiguracja** i wybierz polecenie **Utwórz kolejkę NetWare**.

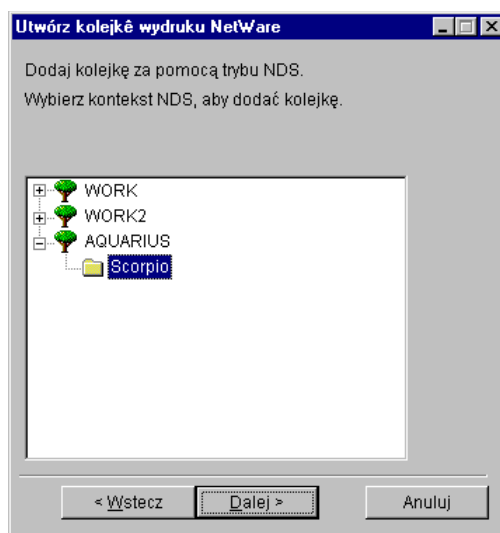


4. Postępuj zgodnie z wyświetlanymi instrukcjami. Gdy pojawi się monit o wybranie tryb NDS albo tryb Bindery, wybierz tryb NDS i kliknij przycisk **Dalej**.

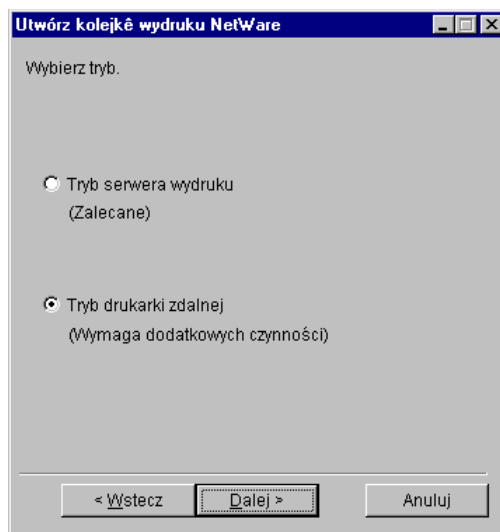


Print Server Card Podręcznik użytkownika

5. Po wybraniu trybu NDS ukaże się poniższy ekran. Wybierz nazwę kontekstu z drzewa serwera, na którym chcesz skonfigurować kartę Print Server Card. W tym przypadku wybieramy kontekst Scorpio z drzewa AQUARIUS. Kliknij przycisk **Dalej**.



6. Wybierz tryb drukowania. Wybierz tryb drukarki zdalnej i kliknij przycisk **Dalej**.



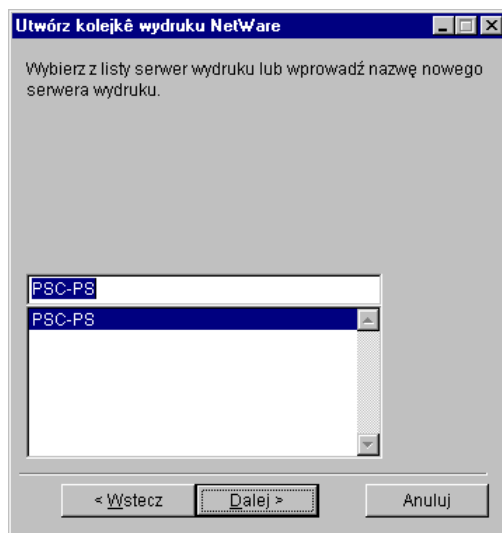
Print Server Card Podręcznik użytkownika

7. Wprowadź nazwę serwera wydruku, który będzie używany przy drukowaniu. Jeżeli serwer wydruku, którego chcesz użyć, już znajduje się na liście, zaznacz go. Jeżeli chcesz utworzyć nowy serwer wydruku, wprowadź jego nazwę.

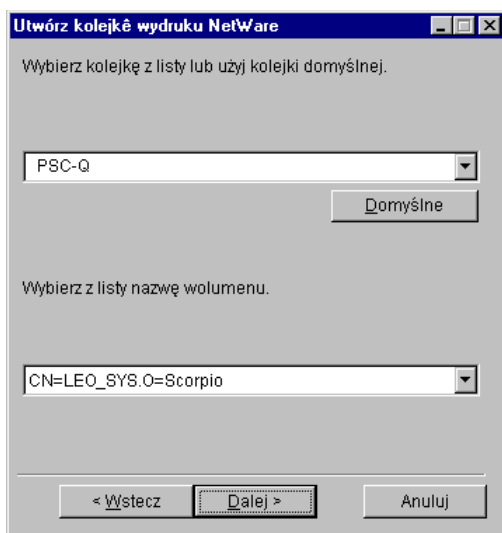


PORADA

- * Nazwa serwera wydruku nie musi być taka sama, jak nazwa serwera wydruku karty Print Server Card.

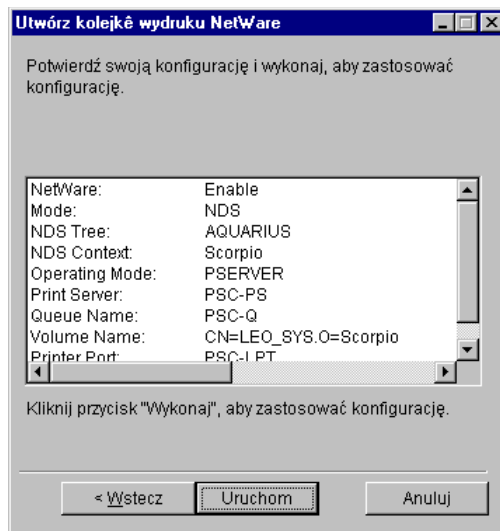


8. Utwórz kolejkę, którą będzie obsługiwał serwer wydruku. Domyślnie kolejką zostanie kolejka wskazana. Nazwę kolejki można zmienić według własnego uznania.

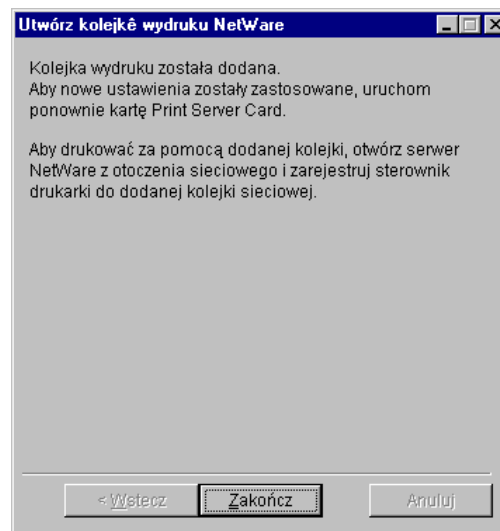


Print Server Card Podręcznik użytkownika

9. Ukaże się lista skonfigurowanych elementów. Jeżeli nie ma potrzeby wprowadzenia zmian, kliknij przycisk **Uruchom**.

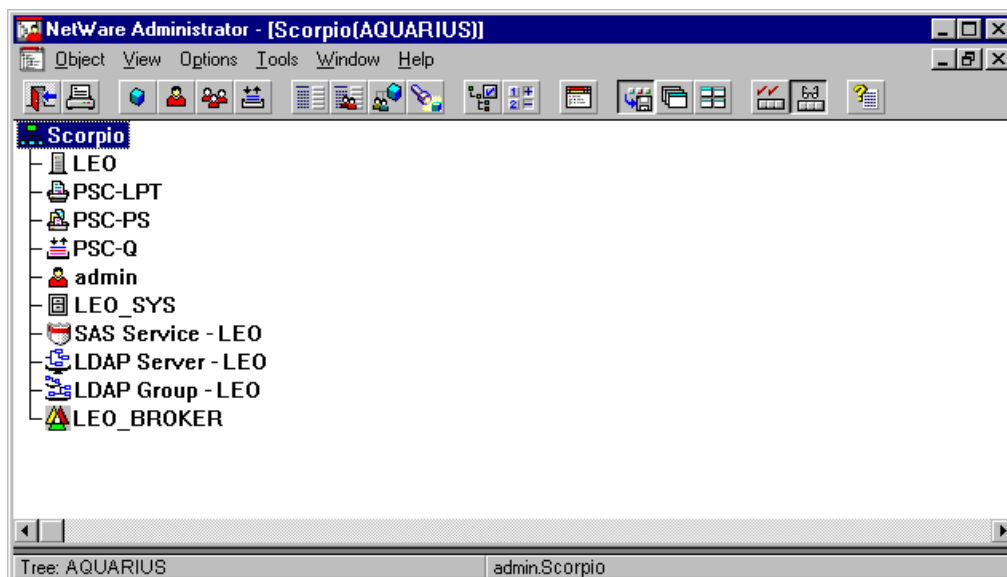


10. Konfiguracja została zakończona. Kliknij przycisk **Zakończ**. Przed przystąpieniem do drukowania załaduj moduł PSERVER na serwerze NetWare i przeprowadź zerowanie karty Print Server Card.



Print Server Card Podręcznik użytkownika

11. Po zakończeniu konfiguracji w drzewie NDS występuwać będą następujące elementy: Nazwa drukarki: PSC-LPT, Nazwa kolejki wydruku: PSC-Q, tak jak to przedstawiono na poniższym rysunku.



Print Server Card Podręcznik użytkownika

Konfiguracja w środowisku Bindery

W tym podrozdziale opisano sposób konfiguracji karty Print Server Card w środowisku NetWare 5 działającym w trybie Bindery.

Poniżej zamieszczono opisy konfiguracji. Przedstawione poniżej parametry stanowią przykłady.

* Serwer NetWare 5

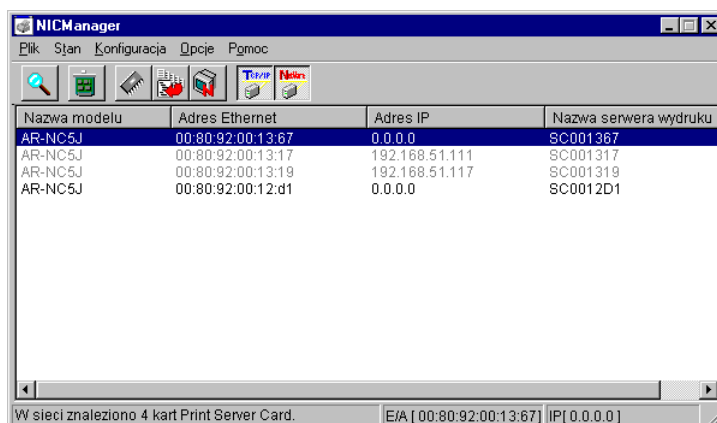
Nazwa serwera plików	:LEO
----------------------	------

* Karta Print Server Card

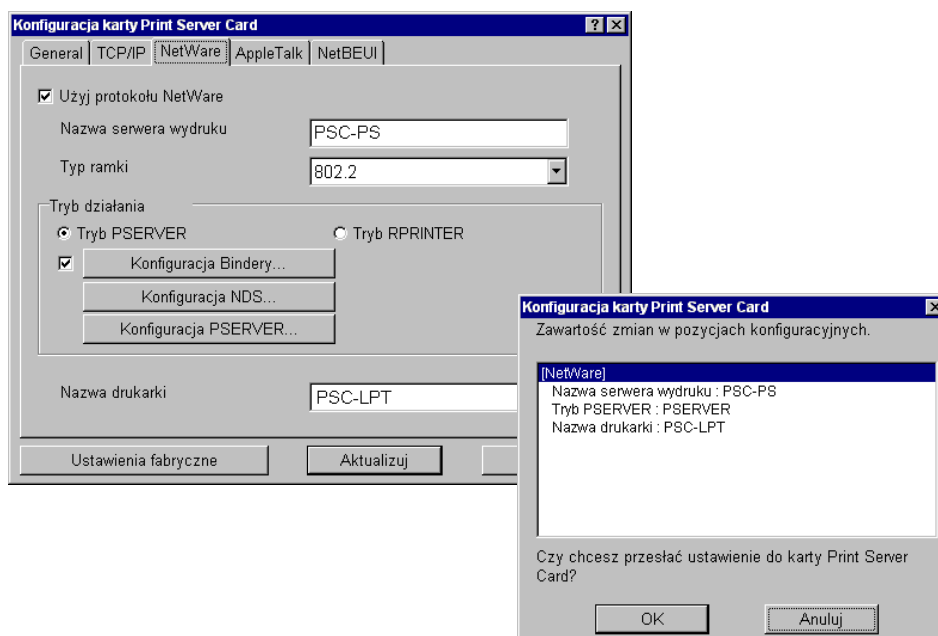
Nazwa serwera wydruku	:PSC-PS
Nazwa portu drukarki	:PSC-LPT
Nazwa kolejki wydruku	:PSC-Q

Print Server Card Podręcznik użytkownika

1. Z menu narzędzi karty Print Server Card otwórz program NICManager. Zostanie wyświetlona lista kart Print Server Card w sieci. Karty sieciowe, które nie zostały skonfigurowane, są podświetlone. Wybierz kartę Print Server Card, którą chcesz konfigurować. Z menu **Konfiguracja** wybierz polecenie **Print Server Card - konfiguracja**.



2. W oknie konfiguracji karty Print Server Card wybierz kartę **NetWare**. Zmień nazwę serwera wydruku i nazwę drukarki według własnego uznania. Po wprowadzeniu zmian kliknij przycisk **Aktualizuj**.

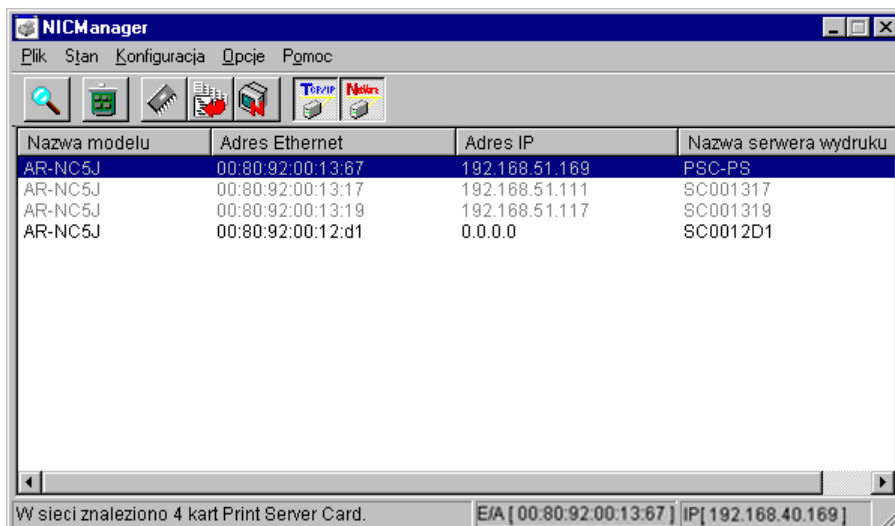


UWAGA

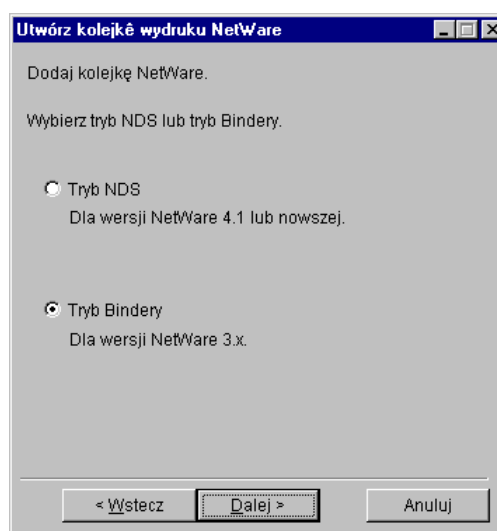
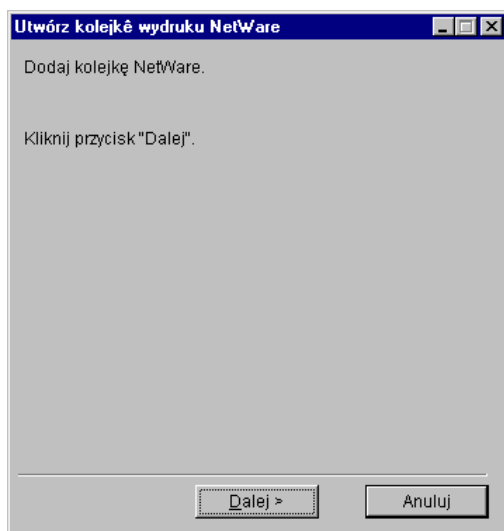
- * Aby zmienić typ pakietu, hasło lub czas odpytywania o zadania, patrz podrozdział „Konfiguracja standardowa” w rozdziale VII, „Oprogramowanie użytkownika karty Print Server Card”.

Print Server Card Podręcznik użytkownika

3. Po zmianie nazwy wybierz kartę Print Server Card, którą chcesz skonfigurować. Kliknij menu **Konfiguracja** i wybierz polecenie **Utwórz kolejkę NetWare**.

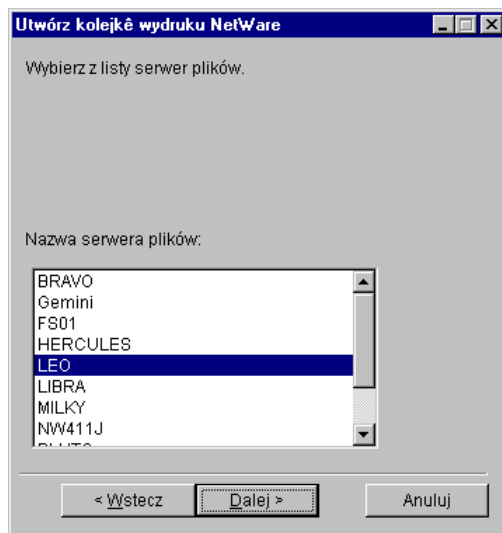


4. Postępuj zgodnie z wyświetlanymi instrukcjami. Gdy pojawi się monit o wybranie tryb NDS albo tryb Bindery, wybierz tryb Bindery i kliknij przycisk **Dalej**.



Print Server Card Podręcznik użytkownika

5. Po wybraniu trybu Bindery ukaże się poniższy ekran. Wybierz serwer plików, na którym chcesz skonfigurować kartę Print Server Card. W tym przypadku wybieramy serwer LEO. Kliknij przycisk **Dalej**.

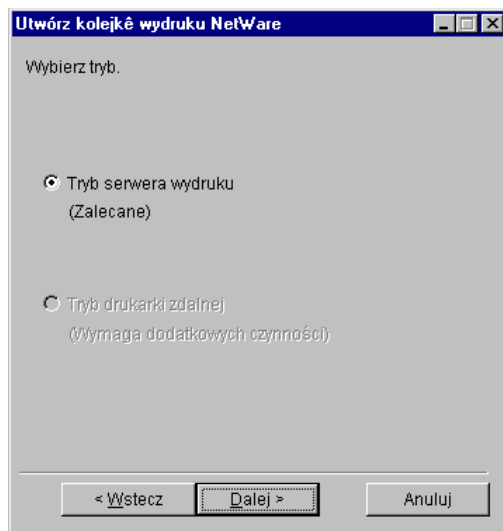


6. Kliknij przycisk **Dalej**.



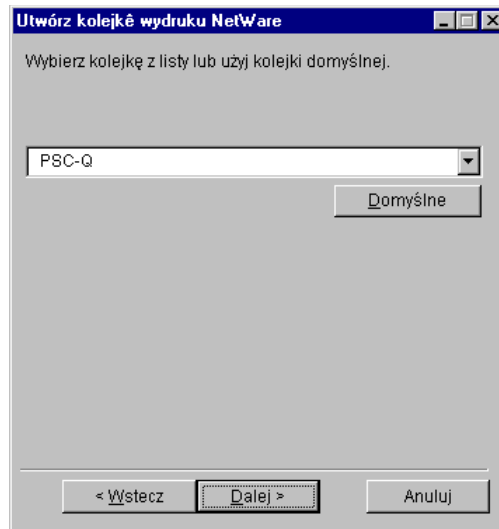
PORADA

* W trybie Bindery systemu NetWare 4/5 nie można wybrać opcji Tryb drukarki zdalnej.

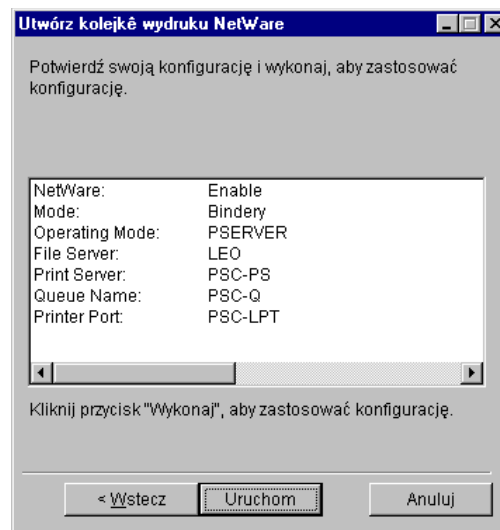


Print Server Card Podręcznik użytkownika

7. Utwórz kolejkę, którą będzie obsługiwał serwer wydruku. Domyślnie kolejką zostanie kolejka wskazana. Nazwę kolejki można zmienić według własnego uznania.

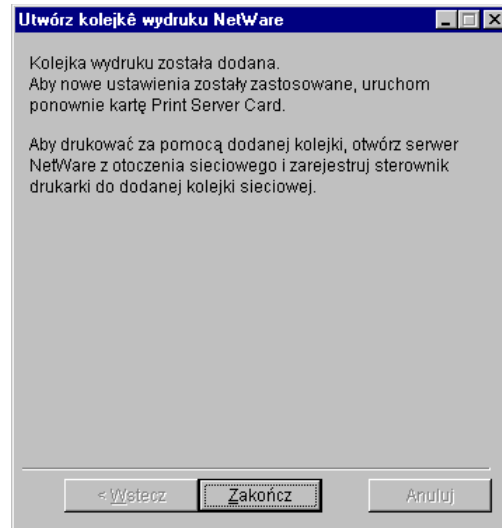


8. Ukaże się lista skonfigurowanych elementów. Jeżeli nie ma potrzeby wprowadzenia zmian, kliknij przycisk **Uruchom**.



Print Server Card Podręcznik użytkownika

9. Konfiguracja została zakończona. Kliknij przycisk **Zakończ**. Przed drukowaniem przeprowadź zerowanie karty Print Server Card.



Print Server Card Podręcznik użytkownika

Drukowanie za pomocą serwera plików

W tym podrozdziale opisano sposób drukowania z systemu Windows 95/98/Me w środowisku NetWare 5 i NetWare 4.x.

<Instalowanie sterownika drukarki>

1. Z menu **Start** wybierz polecenie **Ustawienia**, a następnie **Drukarki**. Kliknij ikonę **Dodaj drukarkę**.
2. Uruchomiony zostanie **Kreator dodawania drukarki**. Postępuj zgodnie z instrukcjami i wybierz opcję **Drukarka sieciowa**.
3. Przy wyborze miejsca w sieci lub nazwy kolejki, kliknij przycisk **Przeglądaj**. Wyświetlona zostanie lista serwerów w sieci. Wybierz serwer, nazwę drzewa i nazwę kontekstu, w którym wcześniej utworzona została kolejka wydruku. Kliknij kolejkę wydruku, której chcesz użyć.
4. Postępuj zgodnie z wyświetlanymi instrukcjami. Wydrukuj stronę testową. Jeżeli strona została wydrukowana została prawidłowo, konfiguracja jest zakończona.

<Korzystanie z zainstalowanego wcześniej sterownika drukarki>

1. Wybierz sterownik drukarki, którego chcesz użyć. Otwórz okno właściwości.
2. Wybierz kartę, **Szczegóły**, kliknij przycisk **Dodaj port**, wybierz opcję **Sieć** i kliknij przycisk **Przeglądaj**. Wyświetlona zostanie lista serwerów w sieci. Wybierz serwer, nazwę drzewa i nazwę kontekstu, w którym wcześniej utworzona została kolejka wydruku.
3. Postępuj zgodnie z wyświetlanymi instrukcjami. Wydrukuj stronę testową. Jeżeli strona została wydrukowana została prawidłowo, konfiguracja jest zakończona.

Print Server Card Podręcznik użytkownika

Drukowanie w środowisku Netware 3.x

W tym podrozdziale opisano sposób konfiguracji karty Print Server Card w środowisku NetWare 3.x. Przyjęto założenie, że serwer NetWare 3.x został już utworzony.

Konfiguracja serwera plików i karty Print Server Card

W tym podrozdziale opisano sposób konfiguracji karty Print Server Card w środowisku NetWare 3.x.

Poniżej zamieszczono opisy konfiguracji. Przedstawione poniżej parametry stanowią przykłady.

* Serwer NetWare 3.x

Nazwa serwera plików	:PLUTO
----------------------	--------

* Karta Print Server Card

Nazwa serwera wydruku	:PSC-NIC	(Tryb serwera wydruku)
	:PSERVER1	(Tryb drukarki zdalnej)
Nazwa portu drukarki	:PSC-PRN	
Nazwa kolejki wydruku	:PSC-Q	



PORADA

* W trybie drukarki zdalnej nie zachodzi potrzeba dodawania serwera *PSEVER1*, jeżeli serwer ten już istnieje.



UWAGA

* Jeżeli zainstalowany jest klient Novell Client32, to konfigurację również przeprowadzić także za pomocą programu NICManager.

Print Server Card Podręcznik użytkownika

1. Z klienta o uprawnieniach administratora zaloguj się na serwerze plików (PLUTO). Jeżeli posiadasz hasło, wpisz je po zalogowaniu się.

```
F:\>login PLUTO/supervisor
```



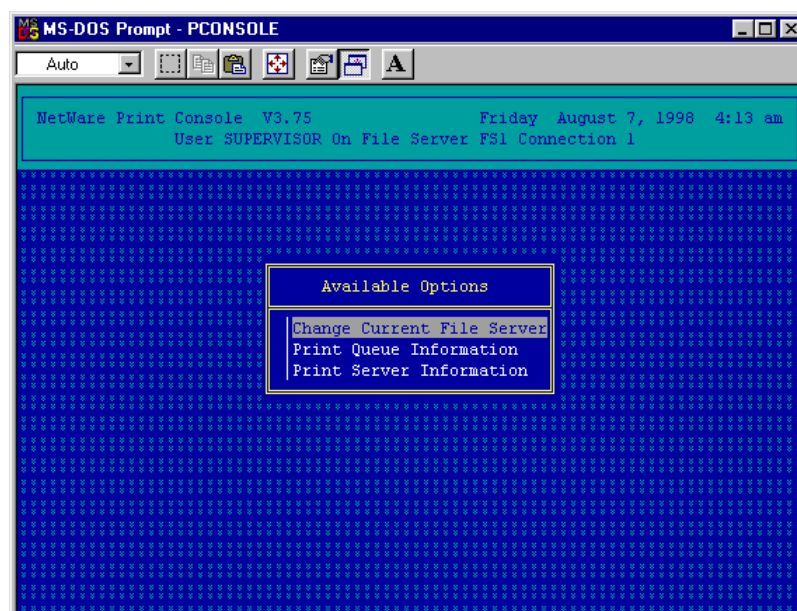
PORADA

- * Serwer, na którym się logujesz, musi być tym serwerem, który zostanie skonfigurowany jako *serwer plików* dla karty Print Server Card.

2. Uruchom program PCONSOLE.

```
F:\>pconsole
```

Wyświetlone zostanie okno dostępnych opcji.

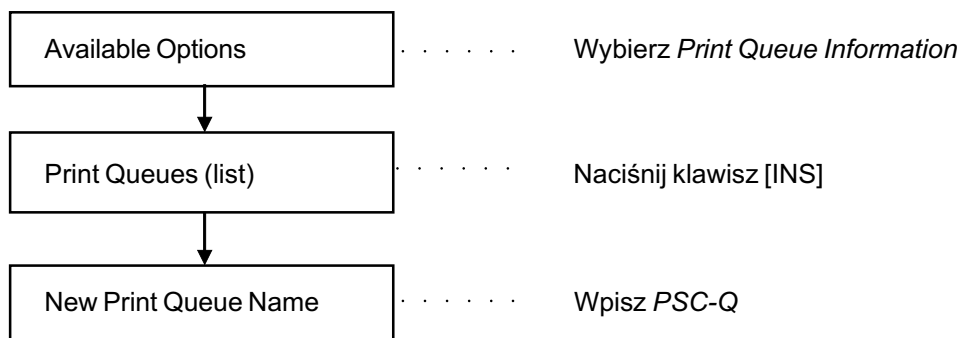


Print Server Card Podręcznik użytkownika

3. Dodaj kolejkę wydruku.

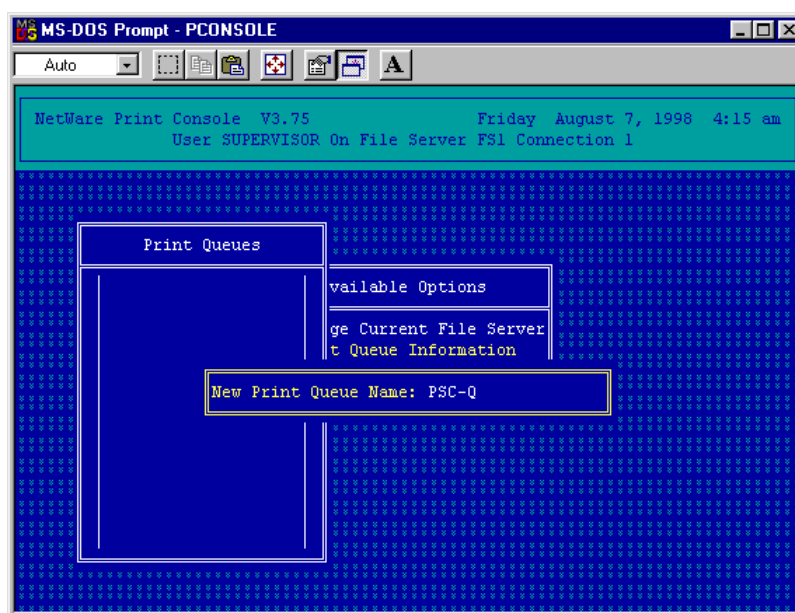
Postępuj zgodnie z poniższymi instrukcjami.

PCONSOLE



UWAGA

* Aby wrócić do poprzedniego ekranu, naciśnij klawisz [ESC].

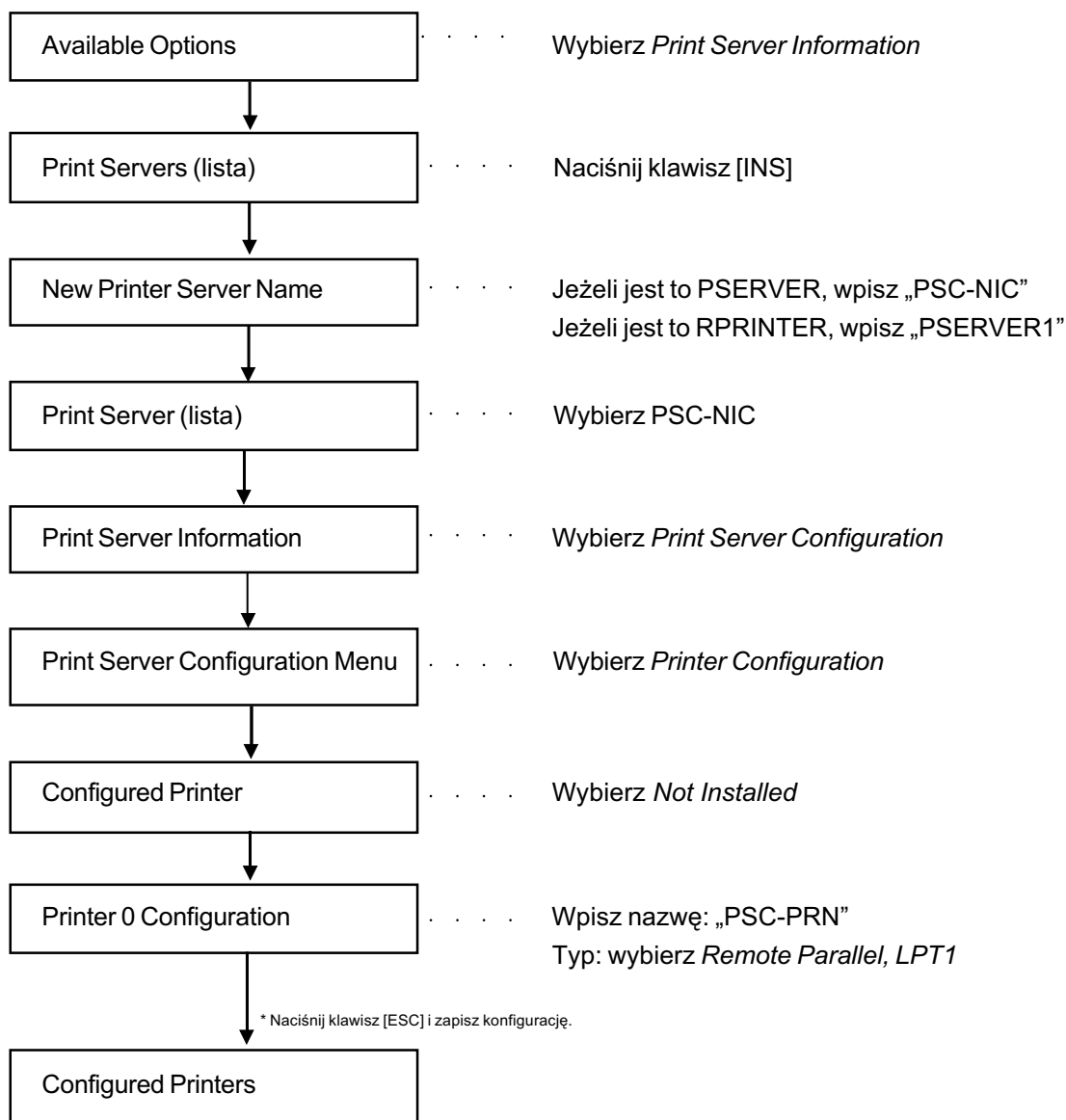


Print Server Card Podręcznik użytkownika

4. Dodaj serwer wydruku.

Postępuj zgodnie z poniższymi instrukcjami.

PCONSOLE



UWAGA

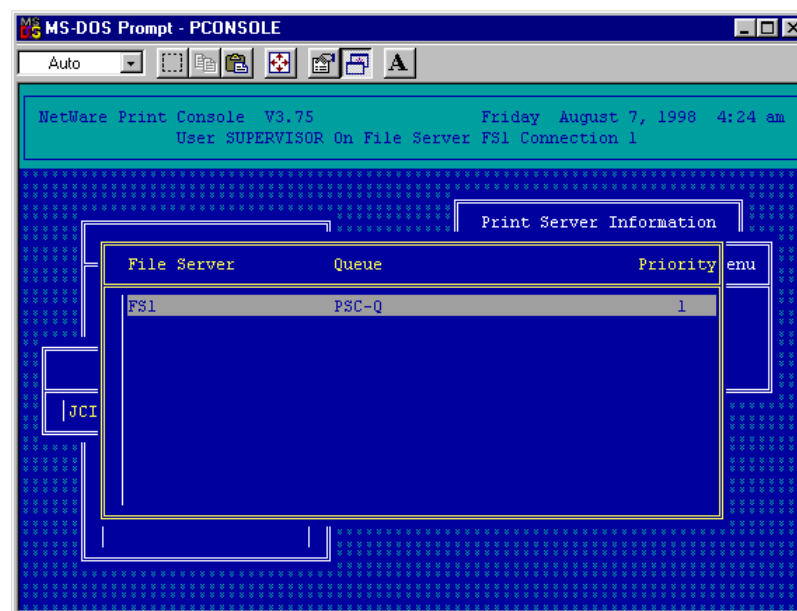
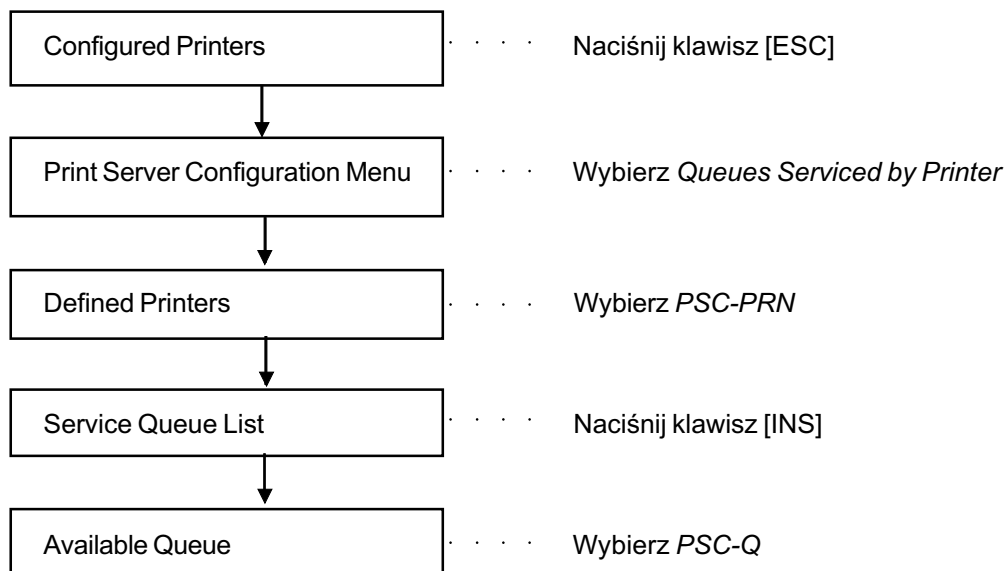
* Aby wrócić do poprzedniego ekranu naciśnij klawisz [ESC].

Print Server Card Podręcznik użytkownika

5. Przypisz kolejkę wydruku do drukarki.

Postępuj zgodnie z poniższymi instrukcjami.

PCONSOLE



UWAGA

- * Aby wrócić do poprzedniego ekranu, naciśnij klawisz [ESC].

Print Server Card Podręcznik użytkownika

6. W przypadku pracy w trybie drukarki zdalnej przeprowadź zerowanie serwera wydruku na serwerze plików.

```
:UNLOAD PSERVER  
:LOAD PSERVER PSERVER1
```



- * Przy pracy w trybie serwera wydruku nie zachodzi konieczność wykonywania czynności 6.

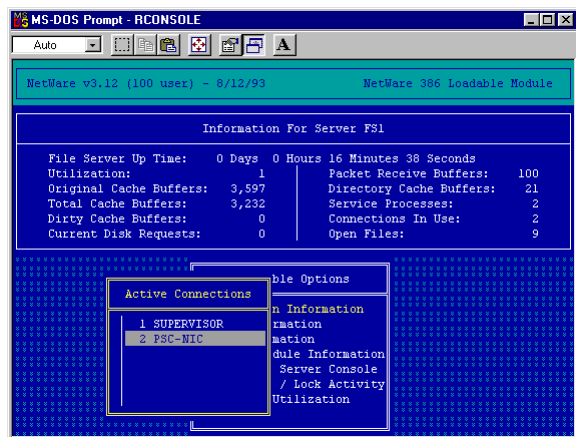
PORADA

7. Przy pracy w trybie serwera wydruku, po skonfigurowaniu serwera plików, należy wykonać czynności 1 i 2 z procedury <Użytkowanie karty Print Server Card w trybie serwera wydruku>. Przy pracy w trybie drukarki zdalnej należy wykorzystać czynności 1 i 2 z procedury <Użytkowanie karty Print Server Card w trybie drukarki zdalnej>.

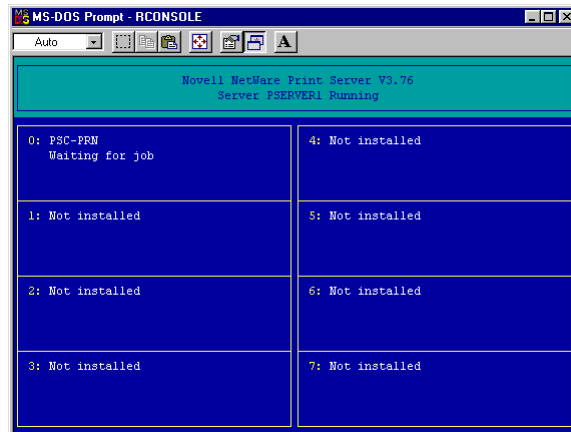
Łączność z siecią

Po wyzerowaniu karty Print Server Card, w trybie serwera wydruku na konsoli serwera NetWare ukaże się nazwa serwera wydruku (PSC-NIC), a w trybie drukarki zdalnej — nazwa drukarki (PSC-PRN).

Tryb serwera wydruku



Tryb drukarki zdalnej



Print Server Card Podręcznik użytkownika

Drukowanie za pomocą serwera plików

W tym podrozdziale opisano sposób drukowania z klienta DOS NetWare za pomocą serwera plików NetWare3.x.



UWAGA

- * Sposób drukowania w systemie Windows 95/98/Me za pomocą serwera plików opisano w podrozdziale „Drukowanie za pomocą serwera plików” w rozdziale „Drukowanie w środowisku NetWare 5/4.x”.

Przy drukowaniu z klienta DOS NetWare należy użyć poleceń *nprint* i *capture*. Szczegółowe informacje można znaleźć w podręczniku użytkownika systemu NetWare.

Poniżej opisano sposób drukowania za pomocą systemu NetWare. Informacje na temat opcji i innych metod można znaleźć w podręczniku użytkownika systemu NetWare.

- * Drukowanie pliku `sample_n.dat` na drukarce zdalnej za pomocą polecenia *nprint*, bez nagłówka systemu NetWare i automatycznego podawania.

```
A:\>nprint sample_n.dat /q=PSC-Q /s=PLUTO /nb /nff
Queuing data to Server PLUTO, Queue PSC-Q
SYS:LOGIN
Queuing file SAMPLE_N.DAT
A:\>
```

- * Drukowanie pliku `sample_n.dat` na drukarce zdalnej za pomocą polecenia *capture*, bez nagłówka systemu NetWare i automatycznego podawania.

```
A:\capture q=PSC-Q nb nt nff
Device LPT1: re-routed to queue PSC-Q on Server PLUTO
A:\>copy sample_n.dat prn
1 File(s) copied
A:\>
```