

VII. Oprogramowanie użytkownika karty Print Server Card

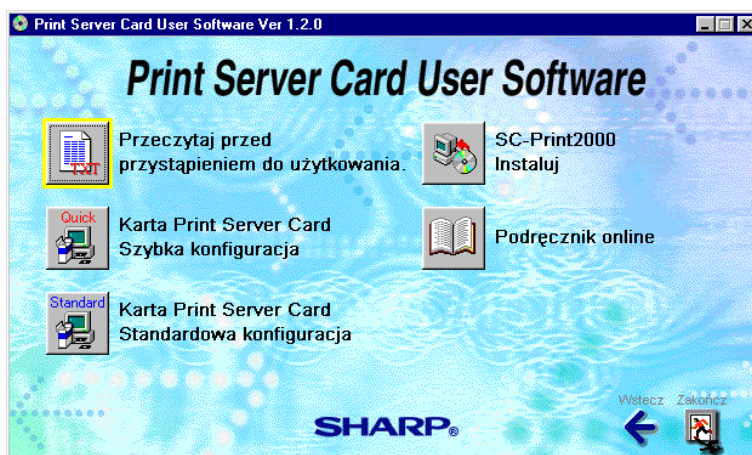
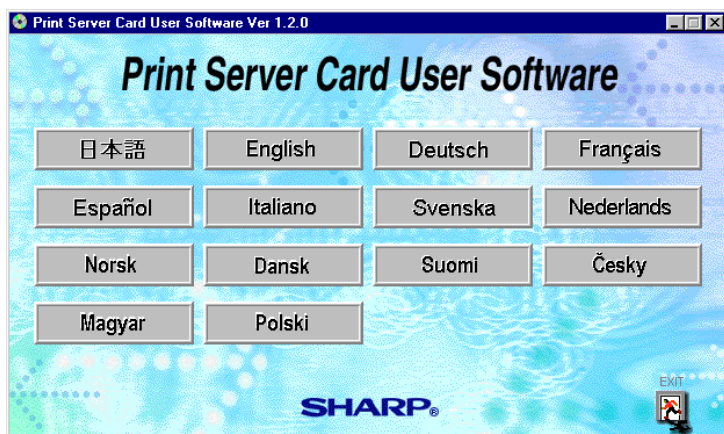
VII. Oprogramowanie użytkownika karty Print Server Card	7-1
Uruchamianie oprogramowania użytkownika karty Print Server Card	7-2
Karta Print Server Card Szybka konfiguracja	7-4
Karta Print Server Card Standardowa konfiguracja	7-5
Uruchamianie programu NICManager	7-6
Ręczna konfiguracja adresu IP	7-10
Konfiguracja General	7-11
Konfigurowanie protokołu TCP/IP	7-12
Konfigurowanie środowiska NetWare	7-14
Konfigurowanie protokołu AppleTalk	7-17
Konfigurowanie protokołu NetBEUI	7-18
Zatwierdzenie ustawień	7-19
Monitor stanu systemu	7-20
Zarządzanie obiektami NetWare	7-21
Konfiguracja programu NICManager	7-23
Instalacja programu SC-Print2000	7-25
Instalacja programu SC-Print2000	7-25
Dodawanie portu LPR SC-Print2000	7-26
Dodawanie portu IPP SC-Print2000	7-27
Konfiguracja sterownika drukarki	7-29

Print Server Card Podręcznik użytkownika

W tym rozdziale opisano sposoby konfiguracji karty Print Server Card w środowisku Windows 95/98/Me, Windows NT 4.0 oraz Windows 2000/XP. Jeżeli jest to pierwsza konfiguracja, zalecamy użycie programu Szybka konfiguracja, zamieszczonego na płycie CD-ROM. Szybka konfiguracja jest metodą konfiguracji opartą na kreatorze.

Uruchamianie oprogramowania użytkownika karty Print Server Card

W systemie Windows 95/98/Me, Windows NT 4.0 lub Windows 2000/XP uruchom płytę CD-ROM dołączoną do karty Print Server Card. Ukaże się menu. Kliknij wybrany język. Ukaże się menu główne.



PORADA

* Jeżeli menu nie ukaże się automatycznie, uruchom program **AUTORUN.EXE**.

Print Server Card Podręcznik użytkownika

Przeczytaj przed przystąpieniem do użytkowania

W tym podręczniku zawarto pomocne informacje na temat korzystania z oprogramowania użytkownika karty Print Server Card. Przed przystąpieniem do użytkowania karty Print Server Card należy dokładnie się z nimi zapoznać.

Karta Print Server Card Szybka konfiguracja

Jest to najprostszy i najłatwiejszy sposób konfiguracji karty Print Server Card i komputera do drukowania na drukarce sieciowej. Wymaga wprowadzenia jedynie minimalnej ilości danych, aby korzystanie z karty było możliwe. Przeprowadzenie szybkiej konfiguracji zalecamy użytkownikom, którzy używają karty Print Server Card po raz pierwszy.

Karta Print Server Card Standardowa konfiguracja

Do przeprowadzenia zaawansowanej i bardziej szczegółowej konfiguracji karty Print Server Card przez administratorów sieci i doświadczonych użytkowników zalecamy użycie programu NICManager. Umożliwia on bardziej szczegółową konfigurację, na przykład ustawienie maski podsieci.

Program SC-Print2000 (SC-Print2000 Instaluj)

Zainstalowanie programu SC-Print2000 umożliwia bezpośrednie drukowanie za pomocą karty Print Server Card z systemu Windows 95/98/Me. Program ten tworzy w komputerze nowe środowisko drukowania.

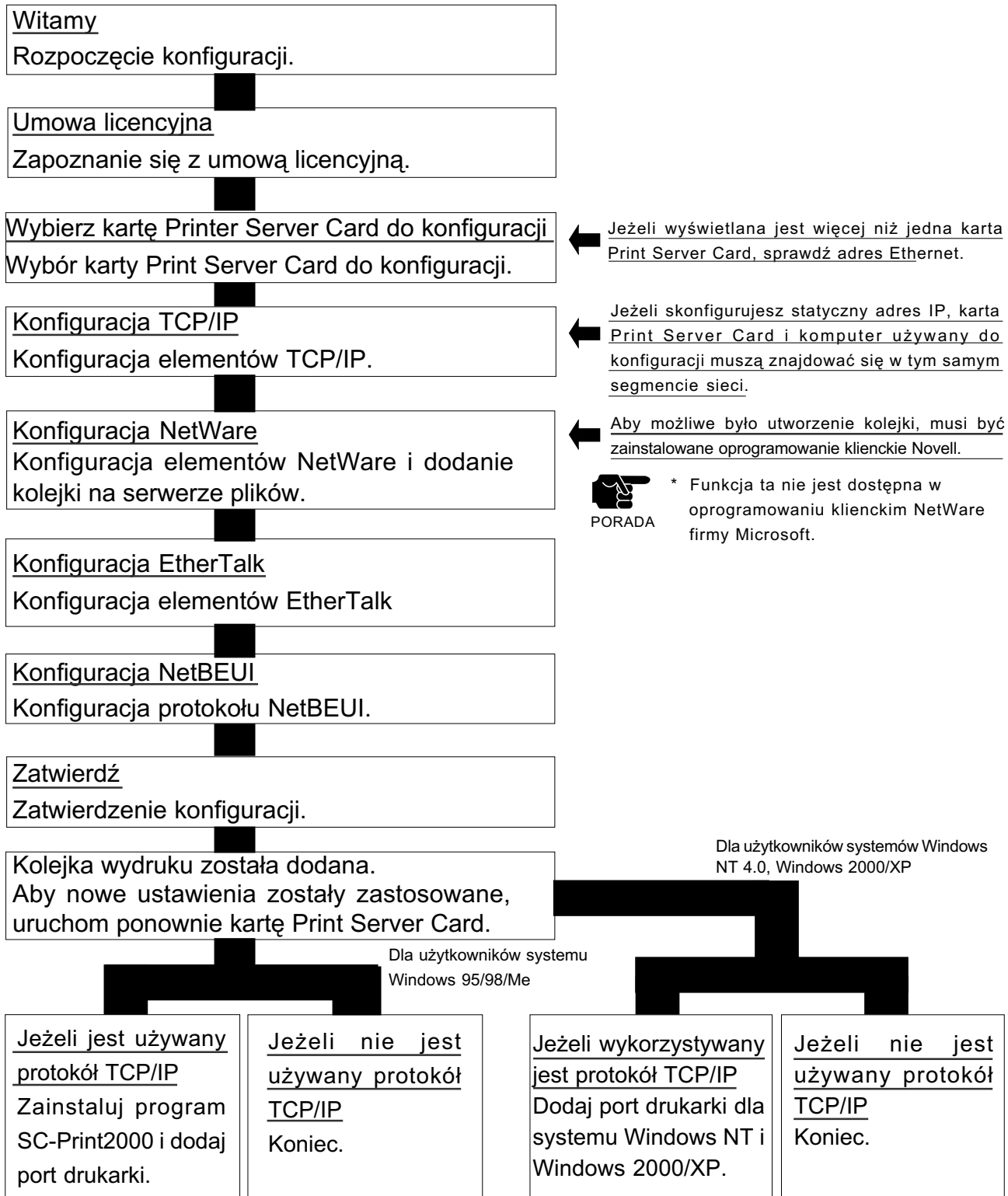
Podręcznik online

Dla karty Print Server Card dostępny jest podręcznik w formacie PDF. Do jego przeglądania niezbędny jest program Adobe Acrobat Reader. Instalator tego programu zostanie uruchomiony automatycznie jeżeli komputer nie posiada go jeszcze.

Print Server Card Podręcznik użytkownika

Karta Print Server Card Szybka konfiguracja

Program Karta Print Server Card szybka konfiguracja jest kreatorem jej instalacji. Kreator ten prowadzi użytkownika przez proces konfiguracji systemu Windows i karty Print Server Card do drukowania.



Print Server Card Podręcznik użytkownika

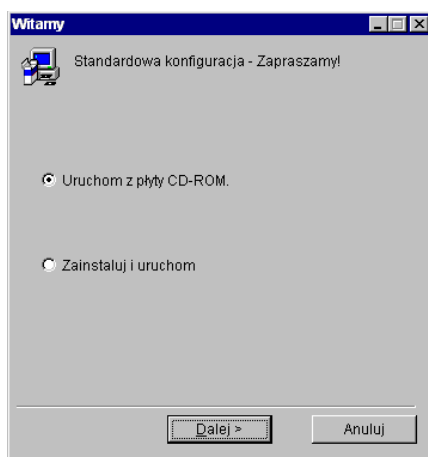
Karta Print Server Card Standardowa konfiguracja

Standardowa konfiguracja umożliwia wykorzystanie wszystkich funkcji karty Print Server Card. Program NICManager można zainstalować lub uruchamiać z płyty CD-ROM. Program NICManager jest instalowany na komputerze za pomocą kreatora.



PORADA

- * W przypadku uruchomienia programu z płyty CD-ROM, ustawienia środowiska nie zostaną zachowane. Zalecamy zainstalowanie programu jeżeli narzędzia w nim zawarte będą często używane.



Instalacja

Uruchamianie z płyty
CD-ROM

Umowa licencyjna

Zapoznaj się z umową licencyjną.

Umowa licencyjna

Zapoznaj się z umową licencyjną.

Określ folder docelowy

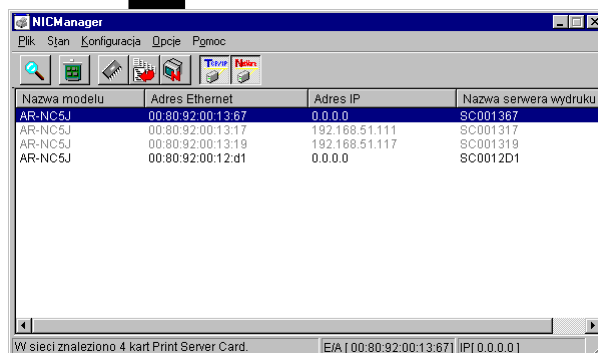
Wprowadź nazwę folderu, w którym ma być zainstalowany program NICManager.

Określ nazwę dla menu Start

Wprowadź nazwę programu NICManager, która będzie pojawiać się w menu Start.

Zakończ

Zdecyduj, czy uruchomić program NICManager po zakończeniu instalacji.

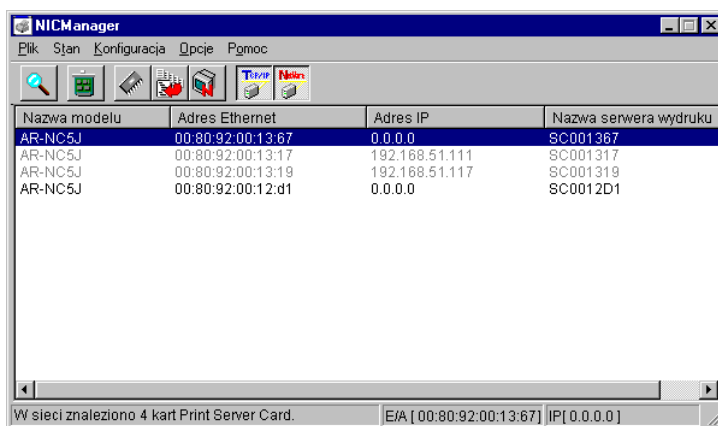


Print Server Card Podręcznik użytkownika

Uruchamianie programu NICManager

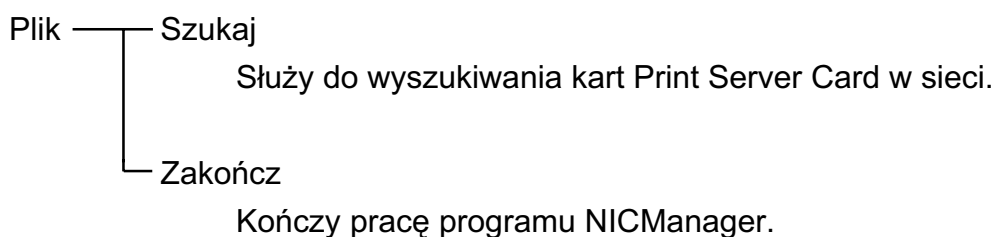
Program NICManager umożliwia konfigurację karty Print Server Card – wyświetlanie monitora stanu drukarki, monitora stanu systemu i użycie Kreatora tworzenia kolejki NetWare.

Po uruchomieniu programu wyszukuje on karty Print Server Card w sieci i wyświetla informacje o nich. Karty sieciowe, które nie zostały skonfigurowane, są podświetlone. Wybierz kartę Print Server Card, którą chcesz skonfigurować. Za pomocą paska menu i paska narzędzi można teraz skonfigurować kartę Print Server Card.



* Program NICManager automatycznie wykrywa kartę Print Server Card, nawet jeżeli zostanie ona włączona później.

<Opis paska menu>



Print Server Card Podręcznik użytkownika

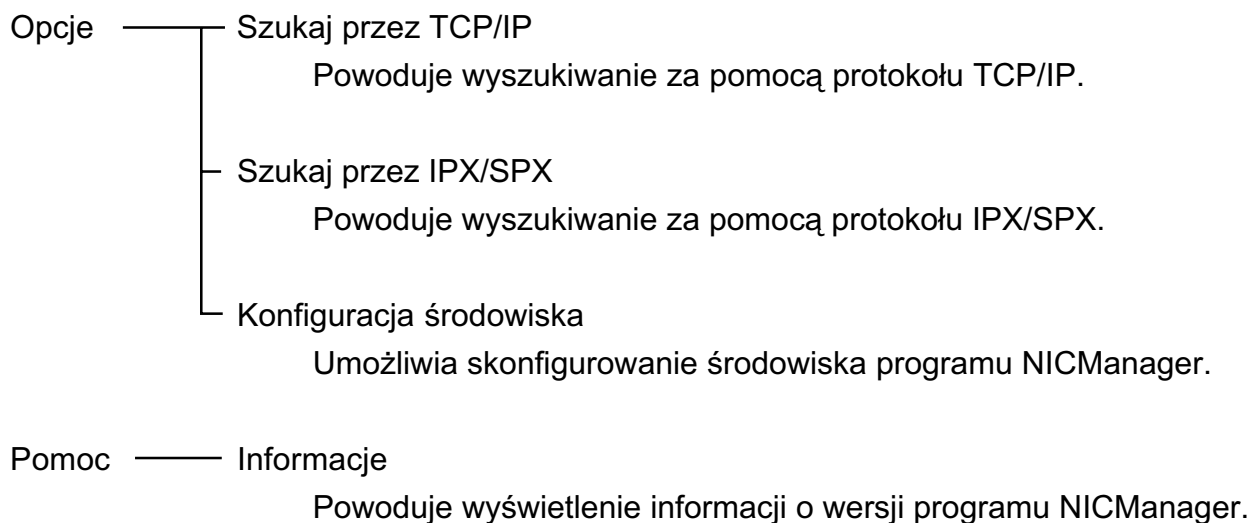
- Stan
 - Stan systemu
Służy do wyświetlenia monitora stanu systemu.
 - Lista pozycji konfiguracyjnych
Powoduje wyświetlenie informacji konfiguracyjnych karty Print Server Card.
- Konfiguracja
 - Print Server Card - Konfiguracja
Umożliwia skonfigurowanie karty Print Server Card.
 - Konfiguracja przez HTTP
Powoduje uruchomienie przeglądarki WWW.
 - Konfiguracja przez TELNET
Konfiguracja protokołu TELNET.
 - Utwórz kolejkę NetWare
Powoduje utworzenie kolejki na serwerze plików NetWare.
 - Usuń obiekt NetWare
Powoduje usunięcie obiektu serwera plików NetWare.
 - Konfiguracja adresu IP
Umożliwia ręczne ustawienie adresu IP, jeżeli nie znajduje się na liście.



PORADA

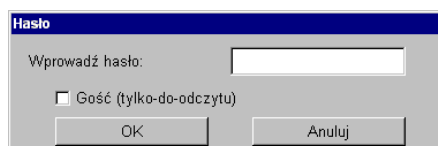
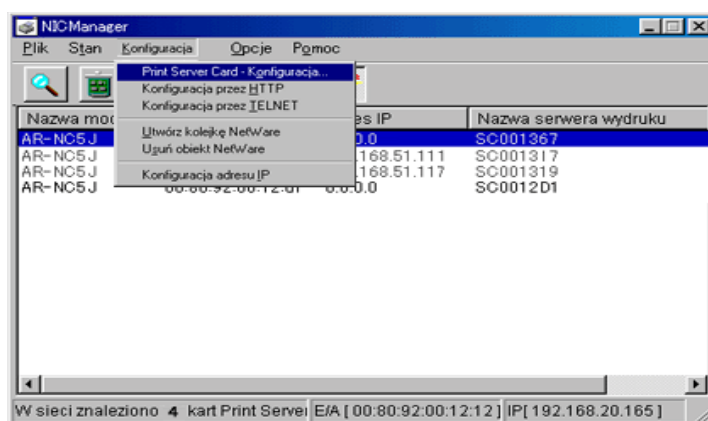
* Menu **Status** i **Konfiguracja** nie są dostępne, jeżeli karta Print Server Card, która będzie konfigurowana, nie jest zaznaczona na liście.

Print Server Card Podręcznik użytkownika



Print Server Card Podręcznik użytkownika

Aby skonfigurować kartę Print Server Card, z menu głównego programu NICManager wybierz polecenie **Konfiguracja**, a następnie **Print Server Card - Konfiguracja**. Konieczne jest podanie hasła ustawionego dla karty.



PORADA

- * Domyślnym hasłem ustawionym fabrycznie jest **Sharp**.
- * Jeżeli użytkownik posiada uprawnienia **Gość**, może jedynie przeglądać ustawienia lecz nie może ich zmienić.

Print Server Card Podręcznik użytkownika

Ręczna konfiguracja adresu IP

W tym podrozdziale opisano sposób przydzielenia karcie Print Server Card adresu IP.

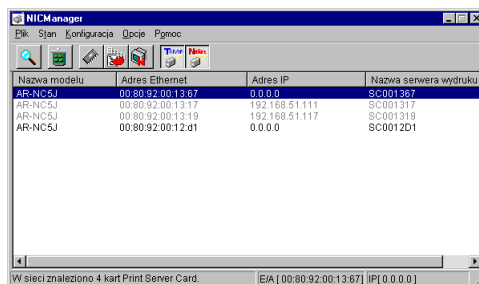


PORADA

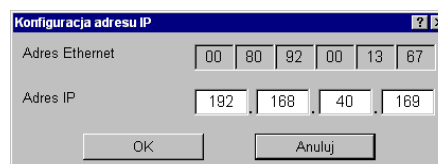
- * Przed podjęciem dalszych czynności należy sprawdzić adres Ethernet karty Print Server Card. Adres ten, umieszczony na karcie, składa się z 6 grup dwucyfrowych liczb szesnastkowych. (np. : 00.80.92.00.13.67)

Poniżej opisano przykład konfiguracji adresu IP przy pomocy programu NICManager.

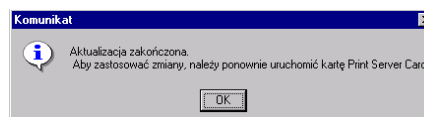
1. Z listy wybierz kartę Print Server Card. Jeżeli na liście znajduje się kilka kart, można je rozróżnić po adresie Ethernet.



2. Po wybraniu polecenia **Konfiguracja adresu IP** z menu **Konfiguracja** zostanie uruchomione narzędzie do konfiguracji adresu IP. Przypisz adres IP i kliknij przycisk **OK**.



3. Wyłącz i ponownie uruchom drukarkę, aby umożliwić konfigurację adresu IP.



PORADA

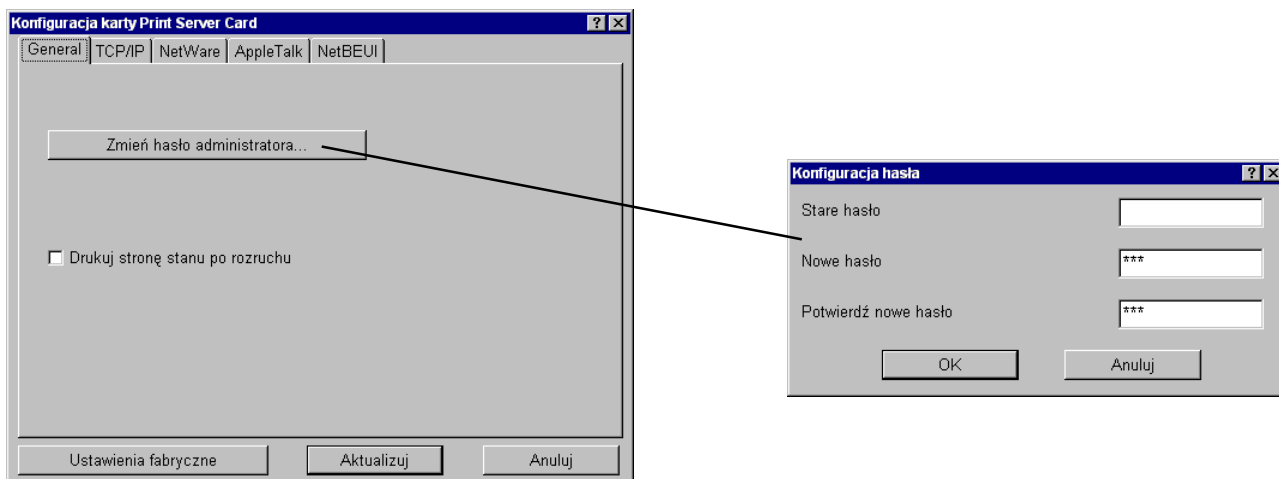
- * Jeżeli w trakcie przypisywania adresu IP wystąpi błąd, wyświetlony zostanie odpowiedni komunikat. Sprawdź adres Ethernet i adres IP, po czym spróbuj ponownie.



Print Server Card Podręcznik użytkownika

Konfiguracja General

Przejdź do paska menu programu NICManager i z menu **Konfiguracja** wybierz polecenie **Print Server Card - Konfiguracja**, a następnie **General**. W tym podrozdziale opisano bardzo ważną część konfiguracji. Przed ustawieniem parametrów zasięgnij informacji u administratora sieci.



<Opis poszczególnych parametrów>

Zmien hasło administratora:

Wprowadź hasło administratora karty Print Server Card, składające się ze znaków ASCII. To hasło służy do uwierzytelniania zmian w konfiguracji stron WWW, aplikacji Telnet oraz narzędzi konfiguracyjnych.



PORADA

* Domyślnym hasłem ustawionym fabrycznie jest **Sharp**.

Stare hasło/Nowe hasło/Potwierdź nowe hasło:

Podaj hasło administratora w formacie ASCII. Hasło to będzie używane przy logowaniu się do karty Print Server Card za pomocą protokołu TELNET, sieci WWW lub narzędzi konfiguracyjnych.

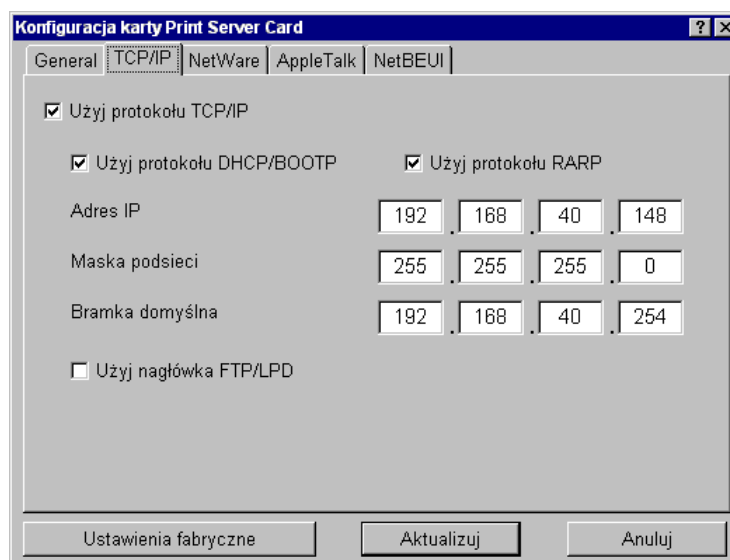
Drukuj stronę stanu po rozruchu:

Umożliwia wybór opcji drukowania strony stanu po włączeniu drukarki.

Print Server Card Podręcznik użytkownika

Konfigurowanie protokołu TCP/IP

Przejdź do paska menu programu NICManager i z menu **Konfiguracja** wybierz polecenie **Print Server Card - Konfiguracja**, a następnie **TCP/IP**. W tym podrozdziale opisano bardzo ważną część konfiguracji. Przed ustawieniem parametrów zasięgnij informacji u administratora sieci.



<Opis poszczególnych parametrów>

Użyj protokołu TCP/IP:

Włączenie lub wyłączenie protokołu TCP/IP. To ustawienie wpływa na działanie protokołów LPR, FTP, TELNET, SNMP, HTTP oraz narzędzia konfiguracyjnego (używanego przy konfiguracji TCP/IP).

Użyj protokołu DHCP/BOOTP:

Włączenie lub wyłączenie protokołu DHCP/BOOTP. Protokół ten uzyskuje adres IP od serwera DHCP/BOOTP przy rozruchu. Aby możliwe było użycie tej funkcji w odniesieniu do karty Print Server Card, w sieci musi istnieć właściwie skonfigurowany serwer DHCP/BOOTP. Karta Print Server Card automatycznie potwierdzi użycie protokołu DHCP i BOOTP i wykorzysta pierwszy odpowiedni adres IP.

Użyj protokołu RARP:

Włączenie lub wyłączenie protokołu RARP. Protokół ten uzyskuje adres IP od serwera RARP przy rozruchu. Aby możliwe było użycie tej funkcji w odniesieniu do karty Print Server Card, w tej samej podsieci musi istnieć właściwie skonfigurowany serwer DHCP/BOOTP.

Adres IP:

Ustawienie adresu IP. Wpisywana wartość musi mieć postać czteroczęściowego ciągu cyfr przedzielonych kropkami: „xxx.xxx.xxx.xxx”.

Print Server Card Podręcznik użytkownika

Maska podsieci:

Ustawienie maski podsieci. Wpisywana wartość musi mieć postać czteroczęściowego ciągu cyfr przedzielonych kropkami: „xxx.xxx.xxx.xxx”. Bramka musi znajdować się w tej samej podsieci, co karta. Jeżeli wprowadzono wartość 0.0.0.0, niniejszy opis nie ma zastosowania.

Bramka domyślna:

Ustawienie adresu IP bramki. Wpisywana wartość musi mieć postać czteroczęściowego ciągu cyfr przedzielonych kropkami: „xxx.xxx.xxx.xxx”. Bramka musi znajdować się w tej samej podsieci, co karta. Jeżeli wprowadzono wartość 0.0.0.0, niniejszy opis nie ma zastosowania.

Użyj nagłówka FTP/LPD:

Przy drukowaniu za pomocą FTP/LPR drukowana będzie strona nagłówka.

Ustawienia fabryczne:

Powoduje przywrócenie ustawień fabrycznych.

Aktualizuj:

Wprowadzone zmiany zostaną zastosowane.

Anuluj:

Anulowanie zmian.

Print Server Card Podręcznik użytkownika

Konfigurowanie środowiska NetWare

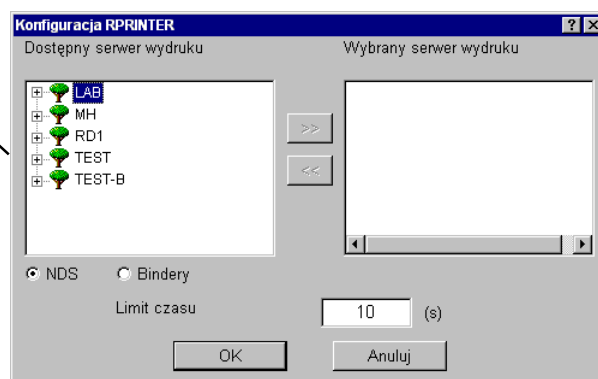
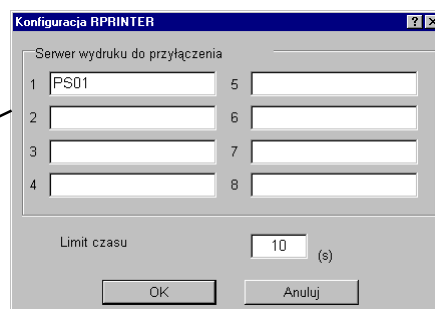
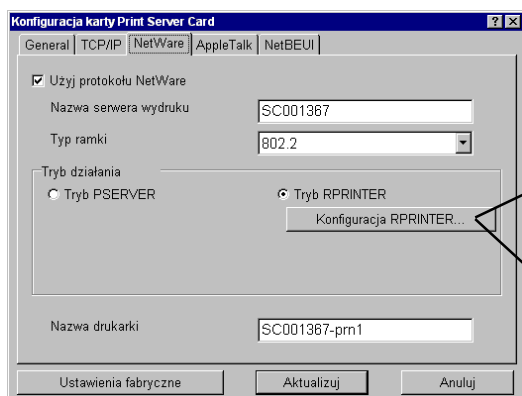
Przejdź do paska menu programu NICManager i z menu **Konfiguracja** wybierz polecenie **Print Server Card - Konfiguracja**, a następnie **NetWare**. W tym podrozdziale opisano bardzo ważną część konfiguracji. Przed ustawieniem parametrów zasięgnij informacji u administratora sieci.



PORADA

* Przy konfiguracji w trybie serwera wydruku zmień tryb pracy na „Tryb PSERVER”. Przy konfiguracji w trybie drukarki zdalnej zmień tryb pracy na „Tryb RPRINTER”.

Tryb drukarki zdalnej



<Opis poszczególnych parametrów>

- Konfiguracja ogólna -

Użyj protokołu NetWare:

Włączenie lub wyłączenie protokołu NetWare. Ustawienie to ma znaczenie przy pracy z serwerem wydruku, drukarką zdalną i narzędziem konfiguracyjnym (w przypadku protokołu IPX/SPX).

Nazwa serwera wydruku:

Ustawienie nazwy serwera wydruku przy pracy karty Print Server Card w trybie serwera wydruku. Nazwa ta będzie służyła do odróżnienia karty w sieci, gdy używany będzie protokół NetWare. Dlatego powinna być to nazwa charakterystyczna. Będzie ona używana jako nazwa logowania na serwerze NetWare.

Typ ramki:

Ustawienie domyślnego typu ramki używanego przez kartę Print Server Card. Jeżeli karta nie może pracować z wybranym typem ramki, zostanie on automatycznie zmieniony na inny.

Zainstalowane oprogramowanie Użyj

Print Server Card Podręcznik użytkownika

Tryb działania:

Ustawienie trybu działania karty Print Server Card (serwer wydruku/drukarka zdalna). Jeżeli karta nie może działać w tym trybie, zostanie on automatycznie zmieniony.

Nazwa drukarki:

Ustawienie nazwy *drukarki*, która zostanie zarejestrowana w serwerze NetWare. Musi być ona identyczna z nazwą *drukarki* zarejestrowaną w serwerze NetWare.

-Konfiguracja trybu drukarki zdalnej-

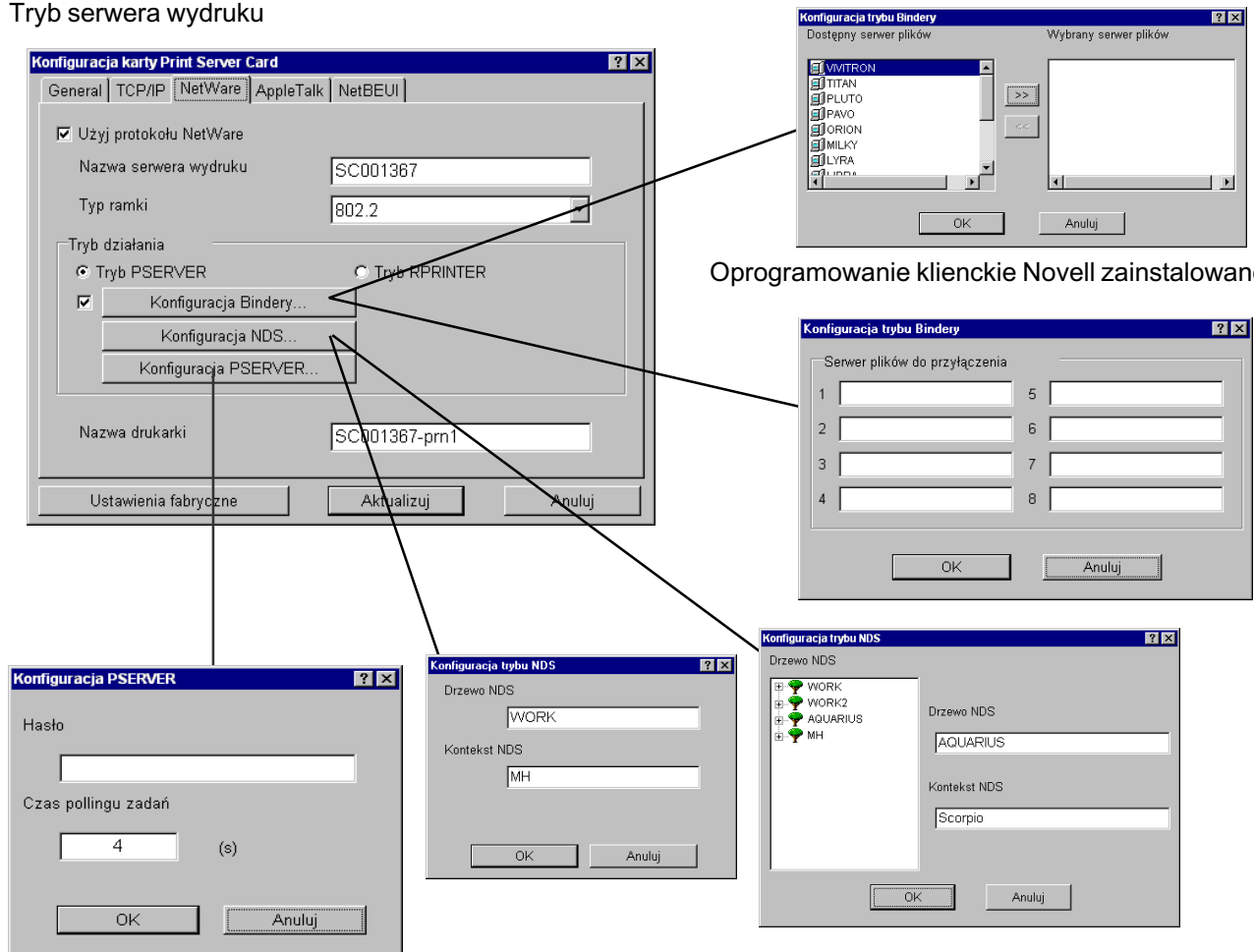
Serwer wydruku do przyłączenia:

Umożliwia zdefiniowanie nazwy serwera wydruku, z którym łączy się karta Print Server Card. Po ustawieniu nazwy serwera wydruku karta Print Server Card połączy się z nim. Jeżeli pole to pozostanie puste, karta Print Server Card automatycznie znajdzie serwer i połączy się z nim.

Limit czasu:

Czas (w sekundach), w ciągu którego karta Print Server Card musi rozpoznać zakończenie zadania przy pracy w trybie drukarki zdalnej. Zaleca się pozostawienie czasu domyślnego.

Tryb serwera wydruku



Oprogramowanie klienckie Novell zainstalowane

Oprogramowanie klienckie Novell zainstalowane

Print Server Card Podręcznik użytkownika

-Konfiguracja trybu serwera wydruku-

Konfiguracja Bindery:

Włączenie lub wyłączenie trybu Bindery. Jeżeli to pole wyboru nie będzie zaznaczone, używany będzie tylko tryb NDS. Zaznacz to pole wyboru, chyba że ma być używany wyłącznie tryb NDS.

Serwer plików do przyłączenia:

Umożliwia zdefiniowanie nazwy serwera plików, z którym łączy się karta Print Server Card. Długość nazwy nie może przekraczać 31 znaków. Po ustawieniu nazwy serwera plików karta Print Server Card połączy się z nim. Jeżeli pole to pozostanie puste, karta Print Server Card automatycznie znajdzie serwer i połączy się z nim.

Hasło:

Hasło karty Print Server Card służące do logowania się na serwerze plików. Długość hasła nie może przekraczać 31 znaków. Po przydzieleniu hasła karcie Print Server Card, takie samo hasło należy przydzielić serwerowi plików (można tego dokonać za pomocą programu PCONSOLE). Jeżeli karta Print Server Card ma się łączyć z kilkoma serwerami plików, wszystkie hasła muszą być takie same.



PORADA

* Można zatem przypisać hasło karcie Print Server Card i nie wprowadzać go w oknie *informacji o serwerze wydruku* — nie przeszkodzi to w łączeniu się i drukowaniu. Jest to jednak sytuacja wyjątkowa i zalecane jest ustawienie tego samego hasła dla karty Print Server Card i w oknie *informacji o serwerze wydruku*.

Czas pollingu zadań :

Ustawienie częstotliwości sprawdzania zadań do drukowania. Zaleca się pozostawienie wartości domyślnej.

Drzewo NDS:

Nazwa drzewa NDS. W większości przypadków karta Print Server Card automatycznie wykryje nazwę drzewa. Jeżeli jednak w sieci występuje kilka drzew, należy wprowadzić nazwę.

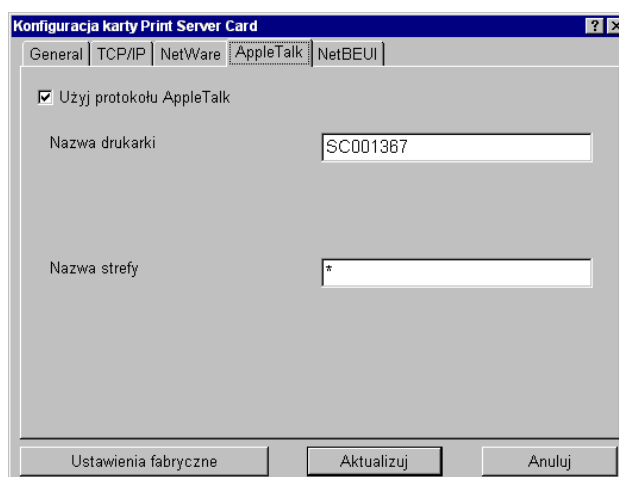
Kontekst NDS:

Określenie kontekstu wykorzystywanego przez NDS w trybie serwera wydruku. Wprowadź kontekst, w którym serwer wydruku został utworzony na serwerze plików.

Print Server Card Podręcznik użytkownika

Konfigurowanie protokołu AppleTalk

Przejdź do paska menu programu NICManager i z menu **Konfiguracja** wybierz polecenie **Print Server Card - Konfiguracja**, a następnie **AppleTalk**. W tym podrozdziale opisano bardzo ważną część konfiguracji. Przed ustawieniem parametrów zasięgnij informacji u administratora sieci.



<Opis poszczególnych parametrów>

Użyj protokołu AppleTalk:

Włączenie lub wyłączenie protokołu AppleTalk.

Nazwa drukarki:

Ustawienie nazwy drukarki AppleTalk. Wprowadzona tutaj nazwa będzie widoczna w **Chooser**. Nie może ona zawierać symboli protokołu AppleTalk (=:@*).

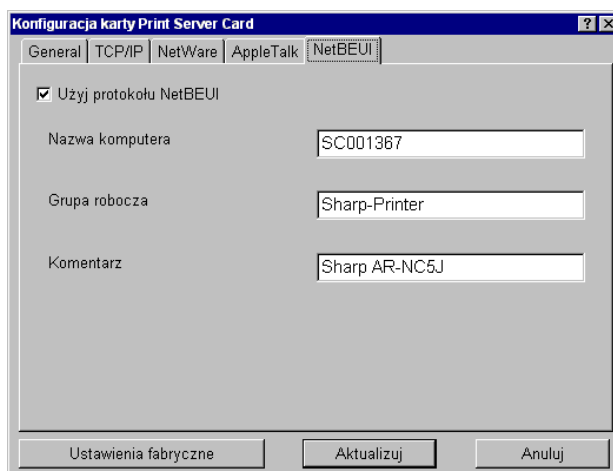
Nazwa strefy:

Ustawienie nazwy strefy, do której należy karta Print Server Card. Jeżeli pole to pozostanie puste, karta Print Server Card zostanie automatycznie przydzielona do strefy, w której ustawio router AppleTalk.

Print Server Card Podręcznik użytkownika

Konfigurowanie protokołu NetBEUI

Przejdź do paska menu programu NICManager i z menu **Konfiguracja** wybierz polecenie **Print Server Card - Konfiguracja**, a następnie **NetBEUI**. W tym podrozdziale opisano bardzo ważną część konfiguracji. Przed ustawieniem parametrów zasięgnij informacji u administratora sieci.



<Opis poszczególnych parametrów>

Użyj protokołu NetBEUI:

Włączenie lub wyłączenie protokołu NetBEUI.

Nazwa komputera:

Określenie nazwy komputera. Nazwa tutaj wprowadzona będzie występowała jako nazwa komputera w Eksploratorze Windows. Należy wprowadzić nazwę unikatową.

Grupa robocza:

Określenie nazwy grupy roboczej, do której należy karta Print Server Card. Można użyć nazwy domyślnej lub nazwy istniejącej grupy roboczej. Jeżeli wprowadzona zostanie nieistniejąca nazwa grupy roboczej, nie będzie ona wykazywana jako grupa robocza.

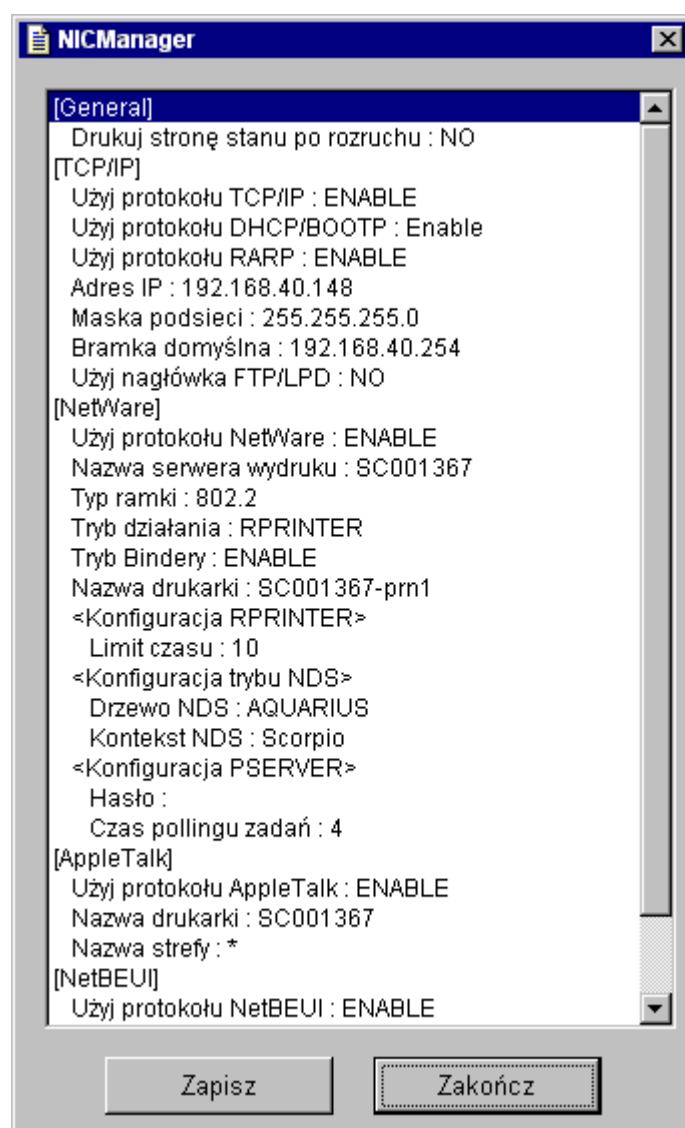
Komentarz:

Można tutaj wprowadzić opis karty Print Server Card. Będzie on wyświetlany jako komentarz w Eksploratorze Windows.

Print Server Card Podręcznik użytkownika

Zatwierdzenie ustawień

Z paska menu programu NICManager wybierz menu **Stan**, a następnie polecenie **Lista pozycji konfiguracyjnych**. Ukaże się lista skonfigurowanych elementów karty Print Server Card. Aby zachować konfigurację, kliknij przycisk **Zapisz**.



Print Server Card Podręcznik użytkownika

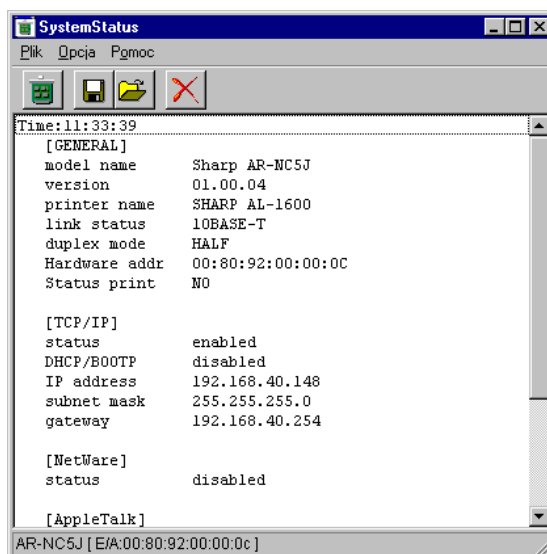
Monitor stanu systemu

Z paska menu programu NICManager wybierz menu **Status**, a następnie polecenie **Status systemu**. Ukaże się monitor stanu systemu. Umożliwia on sprawdzanie bieżącego stanu karty Print Server Card.

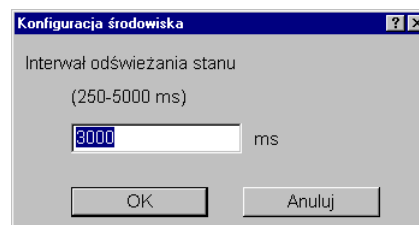


* Wyświetlane informacje mogą różnić się w zależności od wersji karty.

- Plik —
- Aktualizuj
Służy do wyświetlenia stanu aktualizacji.
 - Otwórz dziennik zdarzeń
Otwiera w Notatniku zachowany plik dziennika.
 - Zapisz dziennik zdarzeń
Zapisuje stan systemu wyświetlany w oknie jako plik dziennika.
 - Wyczyść dziennik zdarzeń
Powoduje wyczyszczenie okna stanu systemu, ukazując bieżące informacje.
 - Zakończ
Zamyka okno stanu systemu.



- Opcja — Konfiguracja środowiska
- Ustawienie interwału odświeżania stanu systemu.



- Pomoc — Informacje
- Wersja monitora stanu drukarki

Print Server Card Podręcznik użytkownika

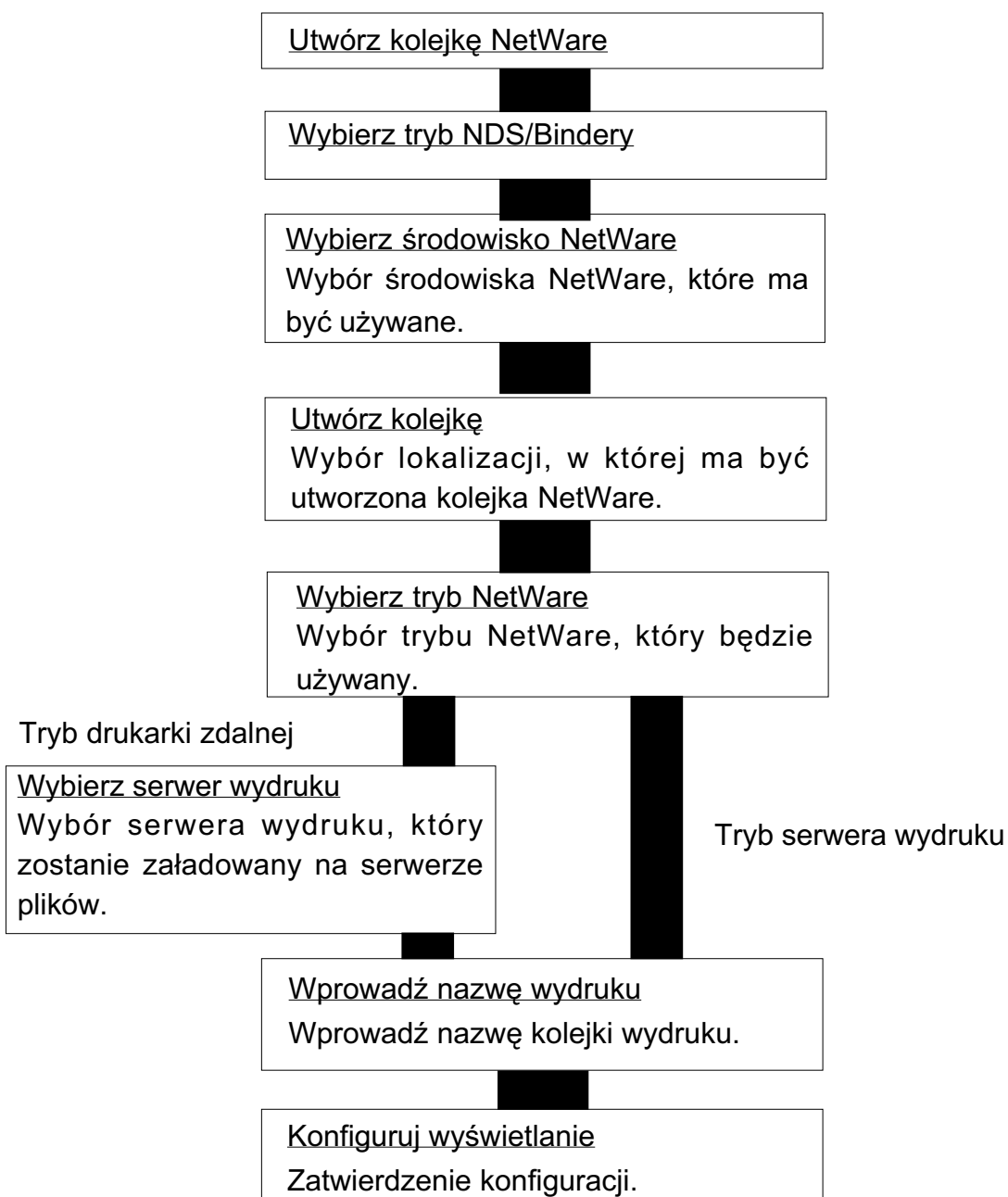
Zarządzanie obiektami NetWare

Tworzenie kolejki NetWare

Z paska menu programu NICManager wybierz menu **Konfiguracja**, a następnie polecenie **Utwórz kolejkę NetWare**. Uruchomiony zostanie kreator. Można utworzyć obiekt NetWare do symulacji trybu Bindery i trybu kontekstu NDS. Postępuj zgodnie z poleceniami kreatora. Aby możliwe było zarządzanie obiektami Novell NetWare, na komputerze musi być zainstalowany klient Novell NetWare.



- * Przed rozpoczęciem tworzenia kolejki NetWare należy skonfigurować kartę Print Server Card.
- * Funkcja ta nie jest dostępna w oprogramowaniu klienckim NetWare firmy Microsoft.



Print Server Card Podręcznik użytkownika

Usuwanie obiektu NetWare

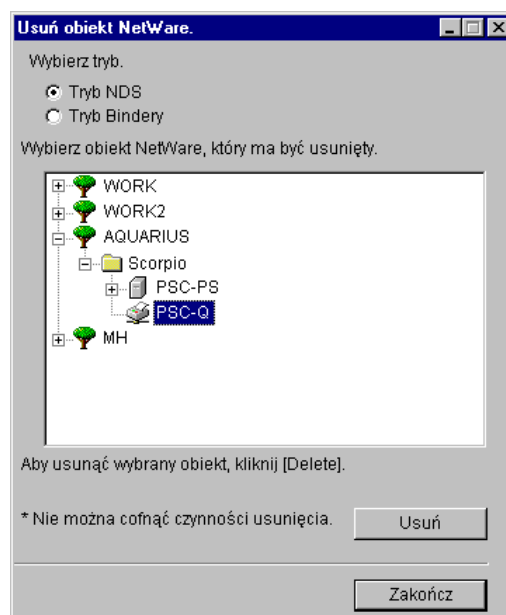
Z paska menu programu NICManager wybierz menu **Konfiguracja**, a następnie polecenie **Usuń obiekt NetWare**. Spowoduje to usunięcie utworzonego obiektu NetWare.

Tryb kontekstu NDS

Po wybraniu opcji **Tryb NDS** ukaże się obiekt NetWare utworzony w trybie kontekstu NDS. Wybierz obiekt, który chcesz usunąć, i kliknij przycisk **Usuń**. Po zakończeniu kliknij przycisk **Zakończ**.



* Jeżeli użytkownik nie zalogował się w kontekście, musi zalogować się za pomocą **okna logowania**.

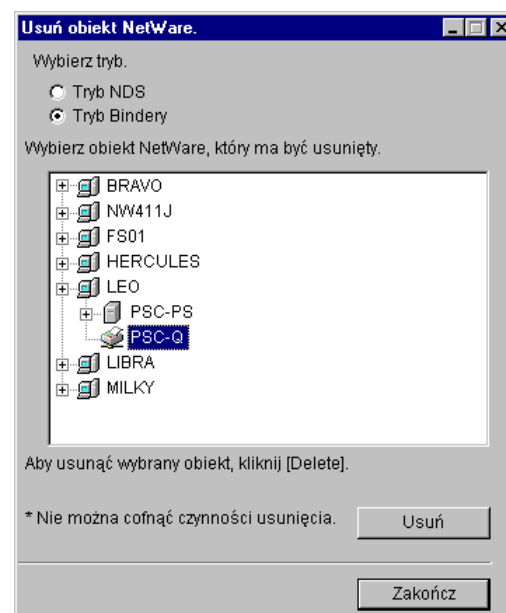


Tryb emulacji Bindery

Po wybraniu opcji **Tryb Bindery** ukaże się utworzony obiekt NetWare. Wybierz obiekt, który chcesz usunąć, i kliknij przycisk **Usuń**. Po zakończeniu kliknij przycisk **Zakończ**.



* Jeżeli użytkownik nie zalogował się w kontekście, musi zalogować się za pomocą **okna logowania**.



Print Server Card Podręcznik użytkownika

Konfiguracja programu NICManager

Z paska menu programu NICManager wybierz menu **Opcje**, a następnie polecenie **Konfiguracja środowiska**. Jeżeli chcesz zachować nową konfigurację, kliknij przycisk **OK**, jeżeli natomiast chcesz z niej zrezygnować, kliknij przycisk **Anuluj**.

TCP/IP

Na karcie TCP/IP ustaw parametry rozgłaszania przy wyszukiwaniu karty Print Server Card za pomocą protokołu TCP/IP. W górnej części wprowadź adres do transmisji rozgłoszeniowej i kliknij przycisk **Dodaj**.



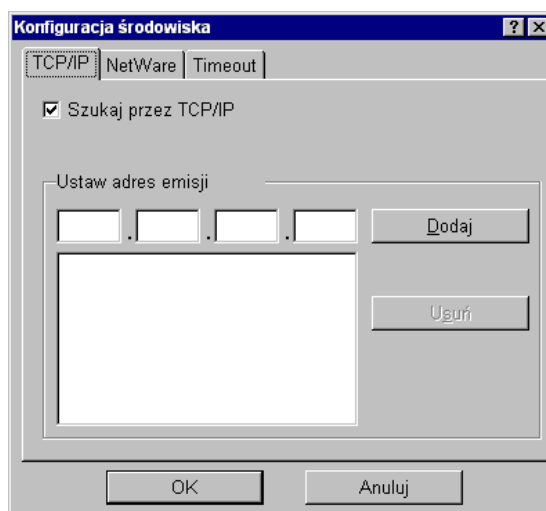
PORADA

- * Jeżeli opcja **Szukaj przez TCP/IP** nie jest zaznaczona, protokół TCP/IP nie będzie używany do wyszukiwania karty Print Server Card.



UWAGA

- * Można zarejestrować więcej niż jeden adres IP do transmisji rozgłoszeniowej.



NetWare

Na karcie NetWare wprowadź numer sieci, w której ma być wyszukiwana karta Print Server Card za pomocą protokołu NetWare. W górnej części wprowadź numer NetWare i kliknij przycisk **Dodaj**.



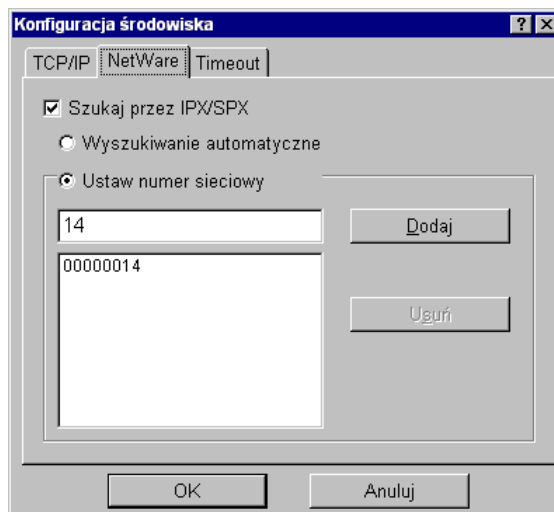
PORADA

- * Jeżeli opcja **Szukaj przez IPX/SPX** nie jest zaznaczona, protokół ten nie będzie używany przy wyszukiwaniu karty Print Server Card.



UWAGA

- * Po zaznaczeniu opcji **Wyszukiwanie Automatyczne** przeszukiwane są wszystkie sieci.



Print Server Card Podręcznik użytkownika

Timeout

Na karcie Limit czasu można skonfigurować elementy dotyczące komunikacji z kartą Print Server Card.

- Szukaj co (20-180 s) -

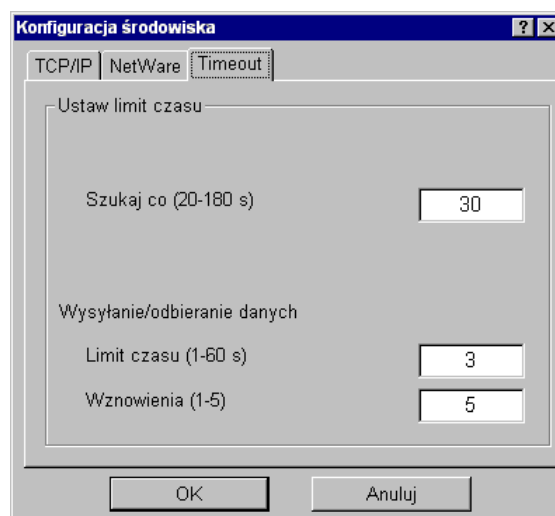
Czas (w sekundach) oczekiwania na odpowiedź karty Print Server Card przy jej wyszukiwaniu przez program NICManager.

- Limit czasu -

Limit czasu (w sekundach) obowiązujący przy komunikacji między programem NICManager a kartą Print Server Card.

- Wznowienia -

Ilość prób komunikacji między programem NICManager a kartą Print Server Card.



Print Server Card Podręcznik użytkownika

Instalacja programu SC-Print2000

Program SC-Print2000 jest niezbędny do drukowania w systemie Windows 95/98/Me przy użyciu protokołu TCP/IP. Program ten zawiera klienta LPR i klienta IPP, przeznaczonego wyłącznie dla karty Print Server Card.



* Program można zainstalować korzystając z narzędzia **Szybka konfiguracja**.

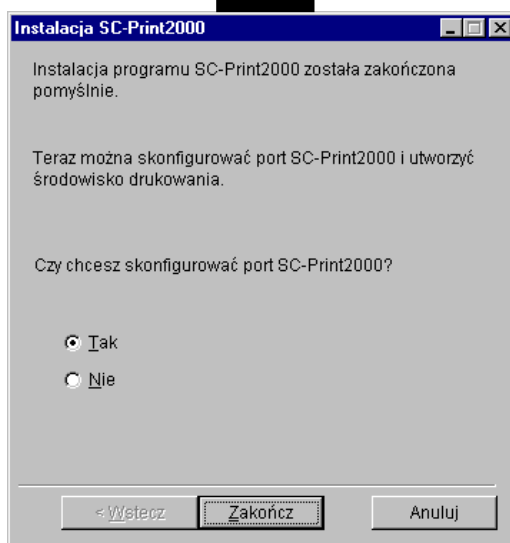
* Program SC-Print2000 nie musi być używany, jeżeli systemem operacyjnym jest Windows NT 4.0/2000/XP lub jeżeli do drukowania w systemie Windows 95/98/Me wykorzystywany jest protokół NetBEUI.

Instalacja programu SC-Print2000

Procesem instalacji kieruje kreator. Po jej zakończeniu w systemie Windows 95/98/Me ukaże się kreator dodawania portu drukarki.

Jeżeli w którymś z tych systemów chcesz dodać port drukarki, kliknij przycisk **Tak**. Uruchomiony zostanie wówczas **Kreator dodawania portu SC-Print2000**. W przypadku kliknięcia przycisku **Nie** działanie programu zostanie zakończone.

Instalacja programu SC-Print2000.

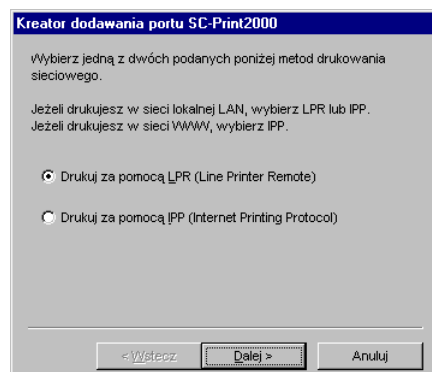


Print Server Card Podręcznik użytkownika

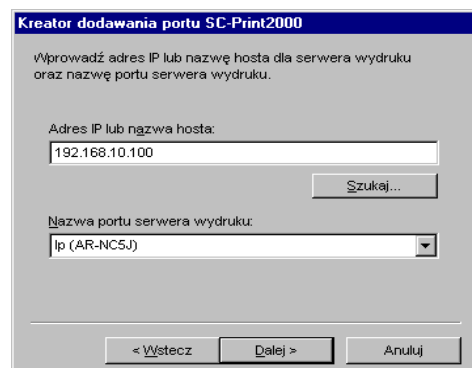
Dodawanie portu LPR SC-Print2000

W tym podrozdziale opisano sposób konfiguracji programu SC-Print2000 do pracy z portem LPR.

1. Z menu **Start** wybierz polecenie **Programy**, a następnie w programie **SC-Print2000** wybierz polecenie **Add SC-Print2000 port**. Uruchomi się **Kreator dodawania portu SC-Print2000**.



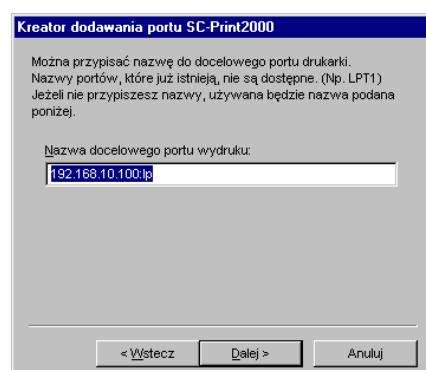
2. Wybierz **Drukuj za pomocą LPR** (Line Printer Remote) i kliknij przycisk **Dalej**. Kliknij przycisk **Szukaj**. Ukaże się lista serwerów wydruku podłączonych do sieci. Zaznacz kartę Print Server Card i kliknij przycisk **OK**, a następnie **Dalej**.



UWAGA

* Jeżeli kreator uruchomił się po przeprowadzeniu szybkiej konfiguracji, wyświetlony zostanie adres IP przypisany w jej trakcie.

3. Domyślnie w polu **Nazwa docelowego portu wydruku** zostanie wprowadzony „adres IP: lp”, lecz nazwę tę można zmienić na wybraną przez siebie. Kliknij przycisk **Dalej**. Ukaże się lista zmian. Zatwierdź i kliknij przycisk **Zakończ**.



Print Server Card Podręcznik użytkownika

Dodawanie portu IPP SC-Print2000

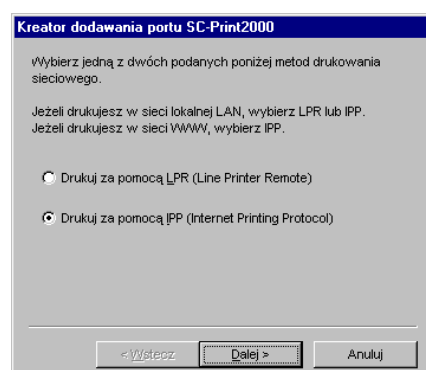
W tym podrozdziale opisano sposoby drukowania przy użyciu funkcji IPP programu SC-Print2000.



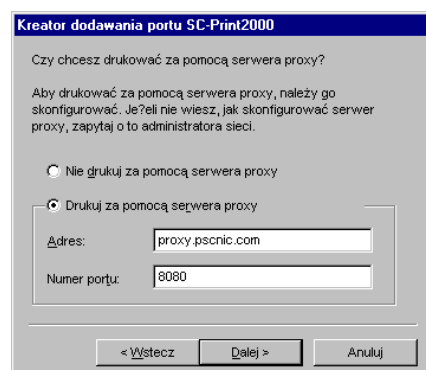
UWAGA

* Funkcja IPP karty Print Server Card stanowi oprogramowanie klienckie funkcji drukowania za pomocą protokołu IPP (Internet Printing Protocol). Funkcja ta umożliwia drukowanie poprzez Internet.

1. Z menu **Start** wybierz polecenie **Programy**, a następnie w programie **SC-Print2000** wybierz polecenie **Add SC-Print2000 port**.
Uruchomiony zostanie kreator.



2. Wybierz opcję **Drukuj za pomocą IPP**. Kliknij przycisk **Dalej**. Wybierz opcję **Nie drukuj za pomocą serwera proxy** lub **Drukuj za pomocą serwera proxy**.



UWAGA


* Jeżeli wybrano opcję drukowania za pomocą serwera proxy, wpisz adres i numer portu serwera proxy. Jeżeli w systemie zainstalowany jest już program Internet Explorer 4/5, skonfigurowany na dostęp do Internetu poprzez sieć LAN, niniejsza sekcja zostanie automatycznie skonfigurowana zgodnie z ustawieniami programu Internet Explorer.

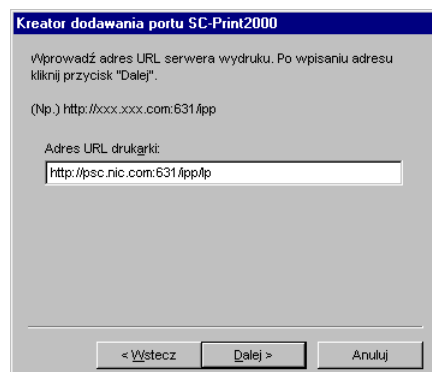
Print Server Card Podręcznik użytkownika

3. W polu **Adres URL drukarki** wprowadź adres URL karty Print Server Card. Adresem URL karty Print Server Card dla celów drukowania za pomocą IPP jest „/ipp” lub „/ipp/lp”.

Np. jeżeli adresem URL jest „psc.nic.com”
http://psc.nic.com:631/ipp/lp

Np. jeżeli adresem IP jest „192.168.10.100”
http://192.168.10.100:631/ipp/lp

 UWAGA Jeżeli kreator uruchomił się po przeprowadzeniu szybkiej konfiguracji, wyświetlony zostanie adres IP przypisany w jej trakcie.



4. Karta Print Server Card zostanie wyszukana po wprowadzeniu adresu URL. W polu **Nazwa docelowego portu wydruku** domyślnie zostanie wprowadzony adres URL drukarki. Nazwę tę można zmienić według własnego uznania. Kontynuuj konfigurację, zatwierdź parametry i kliknij przycisk **Zakończ**.

Print Server Card Podręcznik użytkownika

Konfiguracja sterownika drukarki

W tym podrozdziale opisano sposób konfiguracji sterownika drukarki w środowisku Windows 95/98/Me.

1. Z menu **Start** wybierz polecenie **Ustawienia**, a następnie **Drukarki**. Otwórz okno właściwości drukarki, którą chcesz skonfigurować. Wybierz kartę **Szczegóły** i dodaj port drukarki utworzony za pomocą **Kreatora dodawania portu SC-Print2000**.

Przykład: tryb LPR

192.168.10.100:lp (SC-Print2000 LPR Port)

Przykład: tryb IPP

http://192.168.10.100:631/ipp/lp (SC-Print2000 IPP Port)



PORADA

- * Jeżeli pojawi się komunikat odnoszący się do drukowania dwukierunkowego, zaznacz pole wyboru zakazujące wyświetlania tego komunikatu w przyszłości, a następnie kontynuuj drukowanie.