

# Załącznik

Załącznik .....	1
Ustawianie adresu IP za pomocą protokołu DHCP/BOOTP/RARP/ ARP .....	2
Ustawianie adresu IP za pomocą protokołu DHCP (Windows NT 4.0) .....	2
Ustawianie adresu IP za pomocą protokołu DHCP (Windows 2000) .....	4
Ustawianie adresu IP za pomocą protokołu BOOTP .....	6
Ustawianie adresu IP za pomocą protokołu RARP .....	7
Ustawianie adresu IP za pomocą protokołu ARP .....	8
Informacje na temat protokołu NetBEUI .....	10
Informacje na temat programu TELNET .....	12

# Print Server Card Podręcznik użytkownika

## Ustawianie adresu IP za pomocą protokołu DHCP/BOOTP/RARP/ARP

### Ustawianie adresu IP za pomocą protokołu DHCP (Windows NT 4.0)

W tym podrozdziale opisano sposób ustawienia adresu IP za pomocą protokołu DHCP serwera Windows NT 4.0.



UWAGA

- \* Zarejestruj adres IP i adres Ethernet na serwerze DHCP w systemie Windows NT 4.0. Adres IP zostanie przypisany do karty Print Server Card po włączeniu zasilania.



PORADA

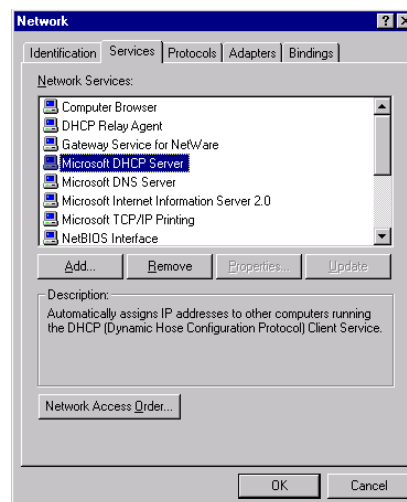
- \* Jeżeli adres nie zostanie zarejestrowany, za każdym razem po włączeniu zasilania drukarki, na której zainstalowana jest karta Print Server Card, przydzielany będzie inny adres.

1. Wybierz ikonę **Network** w **Control Panel**, a następnie przejdź na kartę **Services**. W polu usługi sieciowej dodaj **Microsoft DHCP Server**.

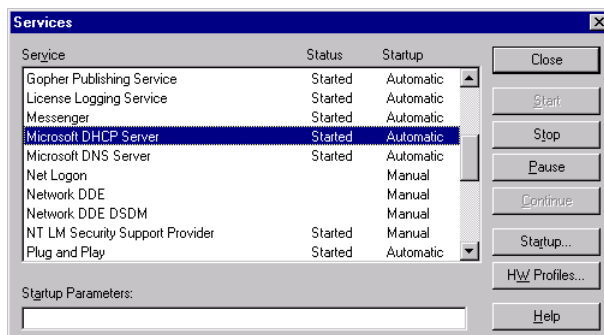


PORADA

- \* Musisz posiadać uprawnienia do zalogowania się.

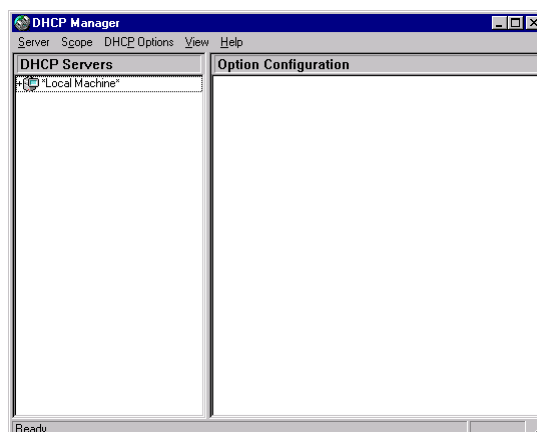


2. Przejdź do **Control Panel** wybierz ikonę **Services** i uruchom **Microsoft DHCP Server**.

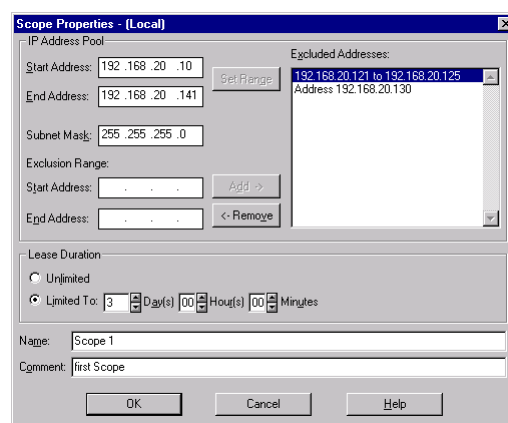


# Print Server Card Podręcznik użytkownika

3. Z menu **Program** wybierz polecenie **Administrative Tools (Common)** i uruchom menedżera DHCP.



4. Wybierz opcję **Scope – Create** i ustaw pulę adresów IP.

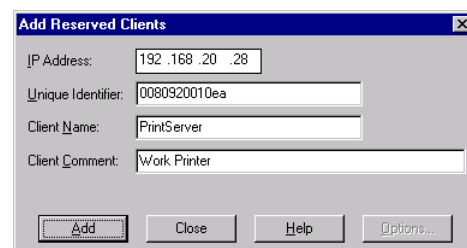


5. Wybierz **Scope – Add Reservation** i skonfiguruj adres IP oraz adres Ethernet.



PORADA

\* Czynność 5 można pominąć, jeżeli nie jest wymagany stały adres IP.

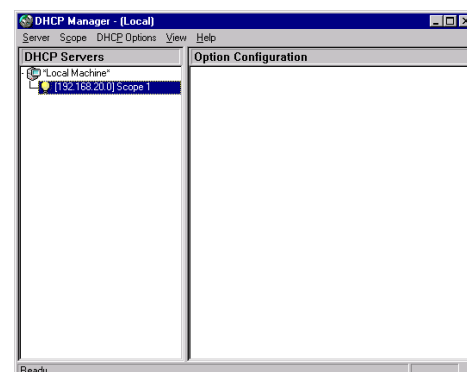


6. Wybierz **Scope** i uaktywnij utworzony zakres. Włącz zasilanie drukarki, do której przyłączona jest karta Print Server Card.



UWAGA

\* Wybór opcji **Scope – Active Lease** umożliwi sprawdzenie statusu przydziału adresu IP.



# Print Server Card Podręcznik użytkownika

## Ustawianie adresu IP za pomocą protokołu DHCP (Windows 2000)

W tym podrozdziale opisano sposób ustawienia adresu IP za pomocą protokołu DHCP serwera Windows 2000.



PORADA

\* Zarejestruj adres IP i adres Ethernet na serwerze DHCP w systemie Windows 2000. Adres IP zostanie przypisany do karty Print Server Card po włączeniu zasilania.



UWAGA

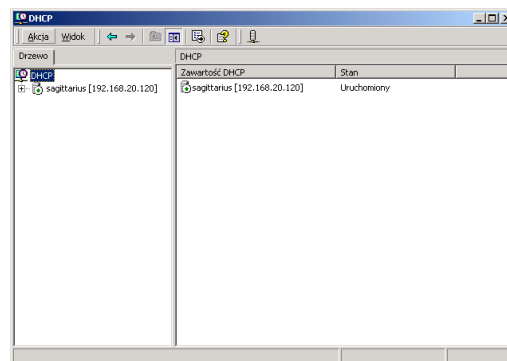
\* Jeżeli adres nie zostanie zarejestrowany, za każdym razem po włączeniu zasilania drukarki, na której zainstalowana jest karta Print Server Card, przydzielany będzie inny adres.

1. Z menu **Start** wybierz polecenie **Ustawienia**, a następnie **Panel Sterowania – Dodaj/Usuń programy – Dodaj/Usuń składniki systemu Windows** i otwórz **Kreatora składników Windows**. Z okna składników wybierz **Inne pliki sieciowe i usługi drukowania**. Wybierz **Protokół DHCP** i kliknij przycisk **OK**. Nastąpi powrót do **Kreatora składników Windows**. Kliknij przycisk **Dalej**. Po zakończeniu konfiguracji kliknij przycisk **Zakończ**.
2. Z **Panelu sterowania** wybierz **Narzędzia administracyjne** i uruchom menadżera DHCP.



PORADA

- \* Musisz posiadać uprawnienia do zalogowania się.
- \* Wcześniej uruchom usługę **Serwer DHCP**.

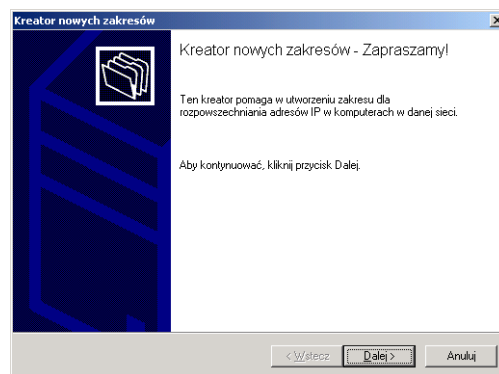


3. Po wybraniu opcji **Akcja – Nowy** przejdź do pozycji **Zakres** i uruchom **Kreatora dodawania zakresu**. Postępuj zgodnie z poleceniami kreatora.



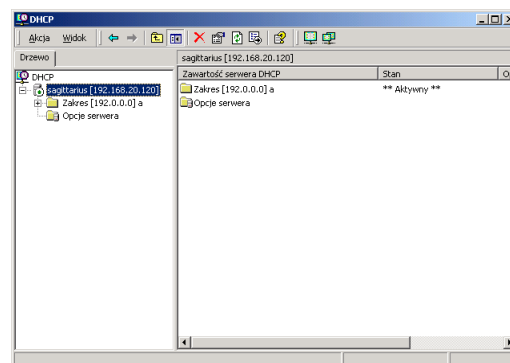
PORADA

- \* Szczegółowe informacje zamieszczono w pomocy systemu Windows 2000.



# Print Server Card Podręcznik użytkownika

4. Dokończ konfigurację i uaktywnij dodany zakres.



5. Włącz zasilanie drukarki.

# Print Server Card Podręcznik użytkownika

## Ustawianie adresu IP za pomocą protokołu BOOTP

W tym podrozdziale opisano sposób ustawienia adresu IP za pomocą protokołu BOOTP.

Zarejestruj adres IP i adres Ethernet na serwerze BOOTP. Adres IP zostanie przypisany do karty Print Server Card po włączeniu zasilania.



PORADA

\* Do ustawienia adresu IP za pomocą protokołu BOOTP niezbędna jest stacja robocza z uruchomionym oprogramowaniem BOOTP.

Ustawianie adresu IP za pomocą serwera BOOTP systemu UNIX (HP-UX 9.x).

1. Do pliku /etc/bootptab dodaj następujące wiersze.

Przykład: jeżeli adres IP to 192.168.20.28, a nazwa hosta to „pbox1”

```
pbox1:\
ht=ether:\           # Target hardware type is ETHERNET
ha=0080920010ea:\    # Target hardware address
ip=192.168.20.28:\   # Target IP address
gw=192.168.20.254:\  # Default gateway address (If required)
sm=255.255.255.0:    # Target subnet mask (If required)
```

2. Do pliku /etc/inetd.conf dodaj następujący wiersz  
bootps dgram udp wait root /etc/bootpd bootpd

3. Wyzeruj plik inetd.

```
kill -1 1
```

4. Ponownie uruchom kartę Print Server Card i drukarkę.

# Print Server Card Podręcznik użytkownika

## Ustawianie adresu IP za pomocą protokołu RARP

W tym podrozdziale opisano sposób ustawienia adresu IP za pomocą protokołu RARP.

Do pliku `/etc/ethers` w systemie UNIX wprowadź adres Ethernet i adres IP, który ma być używany. Uruchom demona RARPD. Adres IP zostanie przypisany do karty Print Server Card po włączeniu zasilania.



PORADA

- \* Do ustawienia adresu IP za pomocą protokołu RARP niezbędna jest stacja robocza z uruchomionym demonem RARP.

Ustawianie adresu IP przy użyciu serwera RARP w systemie UNIX (SunOS 4.1.x).

1. Wprowadź adres IP i adres Ethernet do pliku `/etc/ethers`.  
`00:80:92:00:10:ea 192.168.20.28 # pbox1`
2. Uruchom demona RARPD.  
`rarpd -a`
3. Ponownie uruchom kartę Print Server Card i drukarkę.

# Print Server Card Podręcznik użytkownika

## Ustawianie adresu IP za pomocą protokołu ARP

Istnieją dwa sposoby ustawienia adresu IP za pomocą protokołu ARP.

Metoda 1. Zarejestruj adres IP i adres Ethernet oraz polecenie PING.



PORADA

- \* Adres ethernetowy karty Print Server Card znajduje się na plombie karty Print Server Card.
- \* Ustawienie adresu IP tą metodą nie spowoduje jego zarejestrowania, a więc adres zostanie skasowany po wyłączeniu drukarki. Zarejestruj adres IP za pomocą aplikacji TELNET lub innego narzędzia.
- \* Podczas pracy w środowisku Windows 95/98/Me lub NT adresy IP i adresy Ethernet innych urządzeń peryferyjnych sieci LAN muszą zostać zarejestrowane przed zarejestrowaniem w tablicy ARP, aby było możliwe dodanie tej tablicy. Po ustawieniu adresu IP tą metodą należy wykonać polecenie PING w celu nawiązania łączności z innym komputerem i dokonać rejestracji w tablicy ARP.

### Konfiguracja adresu IP przy użyciu metody 1.

Adres Ethernet karty Print Server Card: 00:80:92:00:10:ea

Adres IP, który należy ustawić: 192.168.20.28

1. Włącz zasilanie karty Print Server Card.
2. Za pomocą polecenia ARP zarejestruj kombinację adresu IP i adresu Ethernet w tablicy ARP.  
(UNIX)  
**arp -s 192.168.20.28 00:80:92:00:10:ea temp**  
(Windows 95/98/Me, NT, Windows 2000/XP w trybie DOS)  
**arp -s 192.168.20.28 00-80-92-00-10-ea**
3. Wywołaj polecenie PING.  
**PING 192.168.20.28**
4. Jeśli nadeszła odpowiedź z karty Print Server Card, konfiguracja jest zakończona.  
(UNIX)  
**192.168.20.28 is alive.**  
(Windows 95/98/Me, NT, Windows 2000/XP)  
**reply from 192.168.20.28: byte=32 time=xxms TTL=255**



# Print Server Card Podręcznik użytkownika

Metoda 2. Stale wywołuj polecenie PING dla danego adresu IP.

Karta Print Server Card ustali adres IP, o ile spełnione będą poniższe warunki.

- (1) W sieci działa tylko jedna karta Print Server Card.
- (2) Obowiązują ustawienia fabryczne (adres IP 0.0.0.0).
- (3) W ciągu 1 minuty do karty Print Server Card wysyłanych jest więcej niż 10 żądań ARP.
- (4) Po wykonaniu polecenia ARP odebrany pakietem jest „żądanie echa ICMP”.



PORADA

- \* Ustawienie adresu IP tą metodą nie powoduje zarejestrowania go w karcie Print Server Card, a zatem adres zostanie skasowany po wyłączeniu drukarki. Po ustawieniu adresu IP w opisywany sposób, należy koniecznie zarejestrować go za pomocą programu TELNET lub innego narzędzia.
- \* Jeśli podczas wykonywania omawianej procedury w sieci będzie działała więcej niż jedna karta Print Server Card, istnieje ryzyko zarejestrowania tego samego adresu IP dla dwóch kart. Karty należy konfigurować pojedynczo.

Konfiguracja adresu IP przy użyciu metody 2.

Adres IP, który należy ustawić: 192.168.20.28

1. Włącz zasilanie karty Print Server Card.
2. Wykonaj polecenie PING.  
**Ping 192.168.20.28**
3. Ponawiaj wykonywanie polecenia PING aż do uzyskania odpowiedzi z karty Print Server Card. Jeśli nadejdzie odpowiedź, konfiguracja jest zakończona.

(UNIX)

**192.168.20.28 is alive.**

(Windows 95/98/Me, NT, Windows 2000/XP w trybie DOS)

**reply from 192.168.20.28: byte=32 time=xxms TTL=255**

\*  
\*  
\*  
\*

# Print Server Card Podręcznik użytkownika

## Informacje na temat protokołu NetBEUI

W tym podrozdziale opisano sposób drukowania z wykorzystaniem protokołu NetBEUI.

Po podłączeniu karty Print Server Card do sieci w folderze **Cała sieć** okna **Otoczenie sieciowe** pojawi się grupa robocza **Sharp-Printer Workgroup**. Do grupy zostanie dodana drukarka i komputer (Print Server Card) z dwoma folderami. Za pośrednictwem tego komputera (Print Server Card) można dodać drukarkę, zmienić stan drukarki, przeprowadzić konfigurację i połączyć się z serwerem HTTP. W przypadku niektórych drukarek przy drukowaniu za pośrednictwem protokołu NetBEUI może pojawić się komunikat o błędzie. W przypadku wystąpienia problemów należy użyć protokołu TCP/IP.

### Przykłady

- \* Próbowano drukować, gdy drukarka znajdowała się w trybie offline.
- \* Próbowano drukować, gdy w drukarce zabrakło papieru.
- \* Próbowano drukować, gdy inny komputer także próbował drukować za pośrednictwem protokołu NetBEUI.
- \* Próbowano drukować, gdy wykorzystywany był inny protokół.
- \* Wystąpił błąd podczas drukowania.

W powyższych sytuacjach pojawi się komunikat o błędzie. W przypadku wystąpienia problemów należy użyć protokołu TCP/IP.

### Struktura grupy roboczej Sharp-Printer

\\SC001141	:Computer (Print Server Card)
\\SC001141\LPT	:Printer
\\SC001141\report\Report.txt	:Setup Report (Read only)
\\SC001141\report>Status.txt	:System Status Report (Read only)
\\SC001141\setup\WebSetup	:Short Cut File (Read only)

### Raport o konfiguracji

Zawiera informacje o stanie konfiguracji karty Print Server Card po włączeniu zasilania.

### Raport o stanie systemu

Folder ten zawiera informacje o stanie karty Print Server Card.

# Print Server Card Podręcznik użytkownika

## Plik skrótu

Po ustawieniu adresu IP karty Print Server Card utworzony zostanie skrót (konfiguracja WWW). Dwukrotne kliknięcie ikony skrótu umożliwia przeglądanie strony głównej karty Print Server Card.



PORADA

\* Mechanizm ten nie działa, jeśli nie skonfigurowano protokołu TCP/IP.

# Print Server Card Podręcznik użytkownika

## Informacje na temat programu TELNET

Po skonfigurowaniu adresu IP można określić wartości parametrów, korzystając z programu TELNET w środowisku UNIX lub TCP/IP. TELNET umożliwia wyświetlanie i ustawianie parametrów karty Print Server Card przy użyciu odpowiednich poleceń. Poniżej przedstawiono kilka przykładów.



PORADA

\* Aby zmienić parametry, należy zalogować się jako użytkownik **admin**.  
Fabrycznie ustawionym hasłem użytkownika **admin** jest **Sharp**.

Przykładowa zawartość ekranu po zalogowaniu przy użyciu programu TELNET

```
AR-NC5J Ver 01.00.03 TELNET server.  
Copyright(C) 2001 SHARP CORPORATION  
Copyright(C) 2001 Japan Computer Industry Inc.  
login: admin  
'admin' user needs password to login.  
password:  
User 'admin' logged in.
```

No.	Item	Value	(level.1)
1	Configure General		
2	Configure TCP/IP		
3	Configure NetWare		
4	Configure AppleTalk		
5	Configure NetBEUI/NetBIOS		
97	Display Status		
98	Reset Settings to Defaults		
99	Exit		

Please select(1 - 99)?

# Print Server Card Podręcznik użytkownika

## Menu konfiguracji ogólnej [1]

No. Item	Value	(level.2)
1 : Change admin Password	:	""
2 : Print status page after bootup	:	YES
99 : Back to prior menu		

Please select(1 - 99)?

## Menu konfiguracji TCP/IP [2]

No. Item	Value	(level.2)
1 : TCP/IP Protocol	:	ENABLE
2 : DHCP/BOOTP	:	DISABLE
3 : RARP	:	DISABLE
4 : IP Address	:	192.168.20.28
5 : Subnet Mask	:	0.0.0.0
6 : Default Gateway	:	0.0.0.0
7 : FTP/LPD Banner	:	NO
99 : Back to prior menu		

Please select(1 - 99)?

# Print Server Card Podręcznik użytkownika

## Menu konfiguracji NetWare [3]

No. Item	Value	(level.2)
1 : NetWare Protocol	: ENABLE	
2 : Frame Type	: 802.2	
3 : Operation Mode	: PSERVER	
4 : Printer Name	: "SC0010EA-prn1"	
5 : PSERVER Mode		
6 : RPRINTER Mode		
99 : Back to prior menu		

Please select(1 - 99)?

## Włączony tryb PSERVER [3-5]

No. Item	Value	(level.3)
1 : Print Server Name	: "SC0010EA"	
2 : Login Password	: ""	
3 : Job Polling(sec.)	: 4	
4 : Bindery Mode	: ENABLE	
5 : File Server		
6 : NDS		
99 : Back to prior menu		

Please select(1 - 99)?

## Menu serwera plików [3-5-5]

No. Item	Value	(level.4)
1 : FSERVER Name 1	: ""	
2 : FSERVER Name 2	: ""	
3 : FSERVER Name 3	: ""	
4 : FSERVER Name 4	: ""	
5 : FSERVER Name 5	: ""	
6 : FSERVER Name 6	: ""	
7 : FSERVER Name 7	: ""	
8 : FSERVER Name 8	: ""	
99 : Back to prior menu		

Please select(1 - 99)?

# Print Server Card Podręcznik użytkownika

## Menu NDS [3-5-6]

No. Item	Value	(level.4)
1 : NDS Tree	: ""	
2 : NDS Context	: ""	
99 : Back to prior menu		

Please select(1 - 99)?

## Menu trybu RPRINTER [3-6]

No. Item	Value	(level.3)
1 : PSERVER Name 1 v: <>		
2 : PSERVER Name 2	: ""	
3 : PSERVER Name 3	: ""	
4 : PSERVER Name 4	: ""	
5 : PSERVER Name 5	: ""	
6 : PSERVER Name 6	: ""	
7 : PSERVER Name 7	: ""	
8 : PSERVER Name 8	: ""	
9 : Job Timeout(sec.)	: 10	
99 : Back to prior menu		

Please select(1 - 99)?

## Włączony protokół AppleTalk [4]

No. Item	Value	(level.2)
1 : AppleTalk Protocol	: ENABLE	
2 : Zone Name	: "*"	
3 : Printer Name	: "SC0010EA"	
99 : Back to prior menu		

Please select(1 - 99)?

## Włączony protokół NetBEUI [5]

No. Item	Value	(level.2)
1 : NetBEUI Protocol	: ENABLE	
2 : Computer Name	: "SC0010EA"	
3 : Workgroup	: "Sharp-Printer"	
4 : Comment	: "Sharp AR-NC5J"	
99 : Back to prior menu		

Please select(1 - 99)?

# Print Server Card Podręcznik użytkownika

Menu wyświetlania stanu [97]

Display Status

1 : prn1

2 : system

99 : Back to prior menu

Please select(1 - 99)?

Menu prn1 [97-1]

prn1:

Ready



# Print Server Card Podręcznik użytkownika

## Menu systemowe [97-2]

### [GENERAL]

model name	Sharp AR-NC5J
version	01.00.03
printer name	
link status	10BASE-T
duplex mode	HALF
Hardware addr	00:80:92:00:13:67
Status print	YES

### [TCP/IP]

status	enabled
DHCP/BOOTP	disabled
IP address	192.168.40.148
subnet mask	255.255.255.0
gateway	192.168.40.254

### [NetWare]

status	enabled
packet type	SNAP
network number	00000004
print mode	RPRINTER
connected PS	BRAVO-PS
NDS Tree	MH
NDS Context	MH

### [AppleTalk]

status	enabled
zone name	WORK6F
type name	LaserWriter
object name	SC001367

### [NetBEUI]

status	enabled
computer name	SC001367
workgroup name	Sharp-Printer
master browser	SC001367

# Print Server Card Podręcznik użytkownika

## Menu przywracania ustawień fabrycznych [98]

**Reset Settings to Defaults**

1 : YES

2 : NO

**Please select(1 - 2)?**

## Menu kończenia pracy [99]

**Exit**

1 : Save and Exit

2 : Exit without Saving

99 : Back to prior menu