

V. Użytkowanie w środowisku Macintosh

W niniejszym rozdziale opisano sposób konfiguracji karty Print Server Card w środowisku Macintosh z wykorzystaniem protokołu AppleTalk. Karta Print Server Card może być używana w środowisku systemu operacyjnego MacOS 7.6 lub nowszego, MacOS 8, MacOS 8.5, KanjiTalk 7.1 lub nowszego, KanjiTalk 7.5 lub nowszego. Karta Print Server Card nie działa z protokołem AppleTalk Phase1.

V. Użytkowanie w środowisku Macintosh	5-1
Drukowanie w środowisku Macintosh	5-2
Instalacja i ładowanie narzędzia PSC Setup Utility	5-2
Konfiguracja General	5-6
Konfigurowanie protokołu AppleTalk	5-7
Konfiguracja drukarki i drukowanie	5-8
Konfigurowanie innych protokołów	5-10
Konfigurowanie protokołu TCP/IP	5-10
Konfigurowanie NetWare	5-11
Konfigurowanie protokołu NetBEUI	5-13

Print Server Card Podręcznik użytkownika

Drukowanie w środowisku Macintosh

Do konfiguracji karty Print Server Card w środowisku Macintosh należy użyć jej narzędzia konfiguracyjnego o nazwie PSC Setup Utility.



* PSC Setup Utility wykorzystuje protokół TCP/IP. Należy skonfigurować protokół OpenTransport, TCP/IP lub MacTCP.

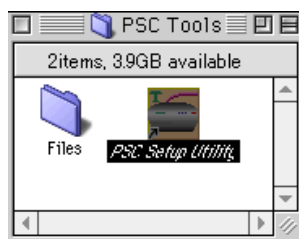
Instalacja i ładowanie narzędzia PSC Setup Utility

1. Instalacja

- 1-1. Otwórz folder **Utility** i kliknij dwukrotnie program **PSC Installer**.
- 1-2. Wybierz język.
- 1-3. Zaakceptuj umowę licencyjną. Kliknij przycisk **Yes**.
- 1-4. Zaakceptuj folder w którym program jest instalowany. Kliknij przycisk **Next**.
- 1-5. Włącz lub wyłącz opcję uruchomienia narzędzia PSC Setup Utility. Kliknij przycisk **Finish**.

2. Uruchamianie narzędzia PSC Setup Utility.

- 2-1. Aby uruchomić narzędzie PSC Setup Utility, kliknij dwukrotnie nazwę **PSC Setup Utility** w folderze, w którym utworzony został obiekt.

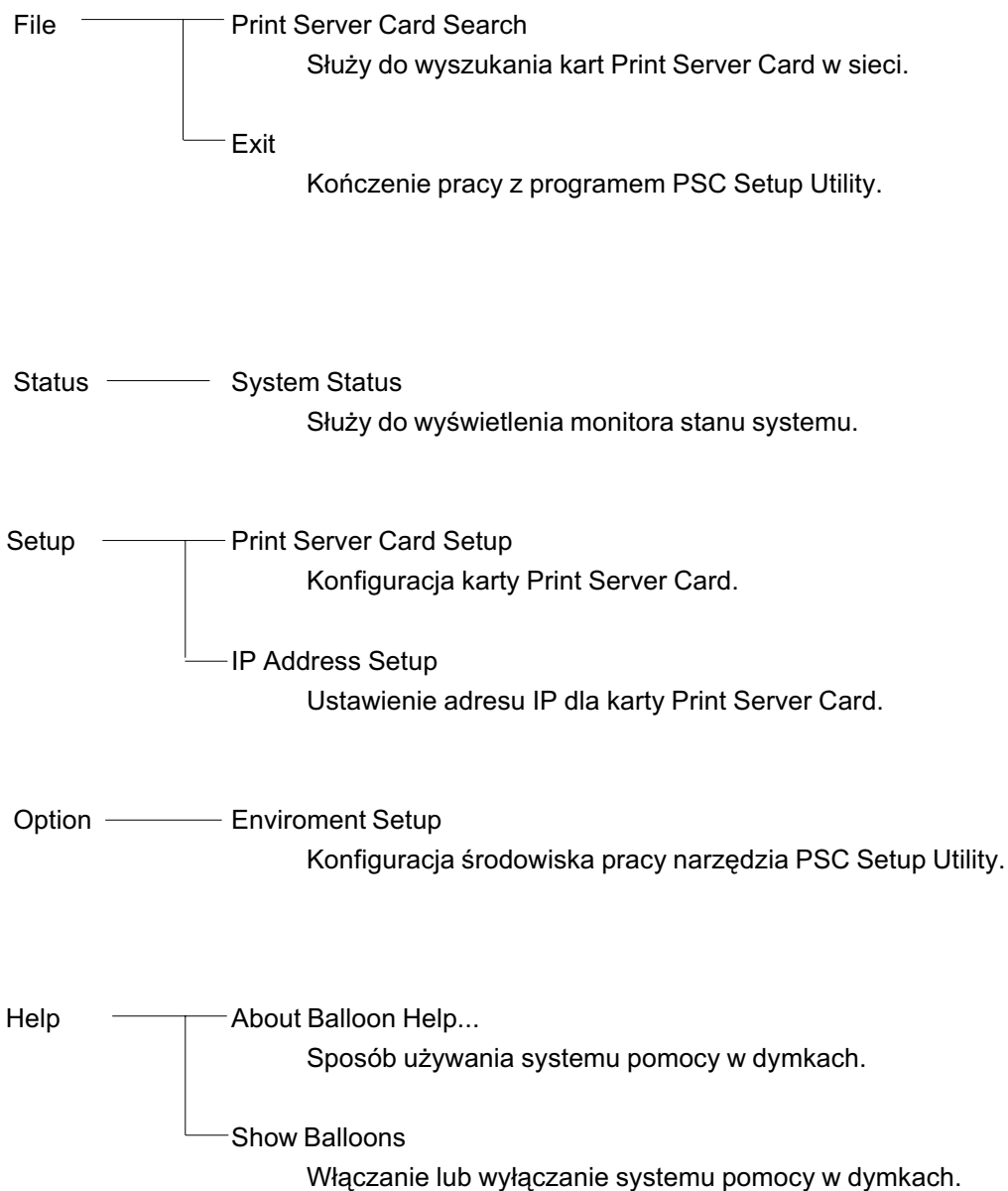


- 2-2. PSC Setup Utility po uruchomieniu automatycznie wyszuka karty Print Server Card w sieci i wyświetli ich listę.

Model Name	IP Address	Machine Name
Ethernet Address		
AR-NC5J 00:80:92:00:13:67	192.168.40.107	SC001367
AR-NC5J 00:80:92:00:13:68	192.168.40.168	SC001368

Print Server Card Podręcznik użytkownika

2-3. Pasek menu narzędzia PSC Setup Utility.



Print Server Card Podręcznik użytkownika

- 2-4. Z listy wybierz kartę Print Server Card, którą chcesz skonfigurować. Następnie z menu **Setup** wybierz polecenie **Print Server Card Setup**.



* Jeżeli wybrana karta Print Server Card nie posiada adresu IP, zostanie wyświetlony komunikat informujący, że adres IP nie został jeszcze ustawiony. Kliknij przycisk **OK** i ustaw adres IP.

IP Address Setup

Ethernet Address [00:80:92:00:13:67]

IP Address

Cancel OK

- 2-5. Po ustawieniu adresu IP przeprowadź zerowanie karty Print Server Card. Następnie wyszukaj ją ponownie. Z listy wybierz kartę Print Server Card, którą chcesz skonfigurować. Karty sieciowe, które nie zostały skonfigurowane, są podświetlone. Następnie z menu **Setup** wybierz polecenie **Print Server Card Setup**.

Model Name	IP Address	Machine Name
AR-NC5J	192.168.40.107	SC001367
00:80:92:00:13:67		
AR-NC5J	192.168.40.168	SC001368
00:80:92:00:13:68		

- 2-6. Pojawi się okno **Password**. Wpisz hasło i kliknij przycisk **OK**. Zostanie wyświetlone okno **Print Server Card Setup**.

Password

Input Password :

☐ Guest user (read only)

Cancel OK



* Domyślnym hasłem ustawionym fabrycznie jest **Sharp**.

Print Server Card Podręcznik użytkownika

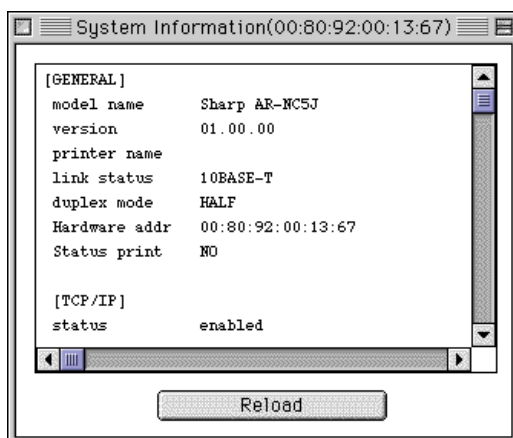
<System Status Monitor>

Z paska menu narzędzia PSC Setup Utility wybierz **Status** i otwórz okno **System Status**. Wyświetlony zostanie System Status Monitor. Widoczny będzie stan wybranej karty Print Server Card. Kliknięcie przycisku „Reload” spowoduje odświeżenie informacji o stanie systemu.



PORADA

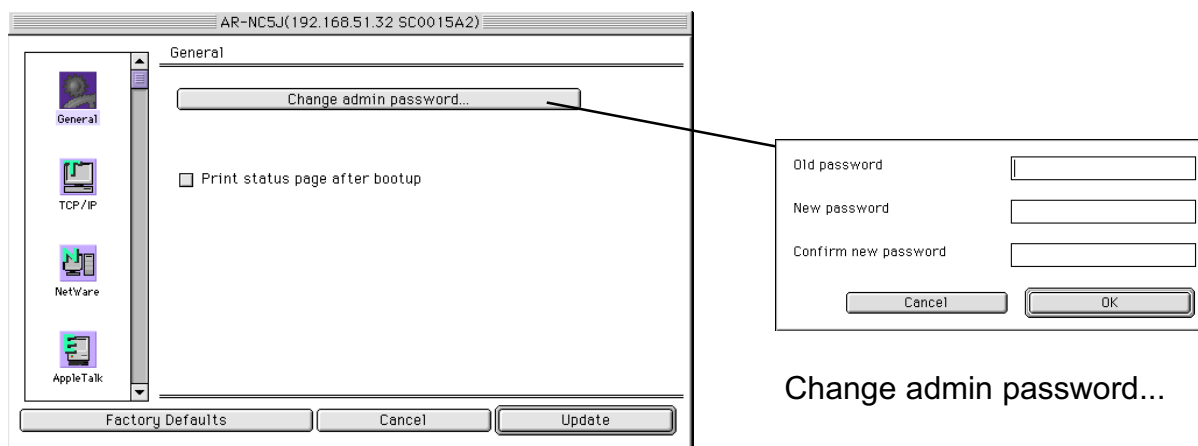
* W zależności od rodzaju drukarki okno stanu może nie być dostępne.



Print Server Card Podręcznik użytkownika

Konfiguracja General

Po kliknięciu przycisku **General** ukaże się następujące okno.



Change admin password...

Poniżej przedstawiono opisy poszczególnych obszarów.

Admin password:

Wprowadź hasło administratora karty Print Server Card, składające się ze znaków ASCII. Hasło to służy do uwierzytelniania zmian w konfiguracji stron WWW, aplikacji Telnet oraz narzędzi konfiguracyjnych.



* Domyślnym hasłem ustawionym fabrycznie jest **Sharp**.

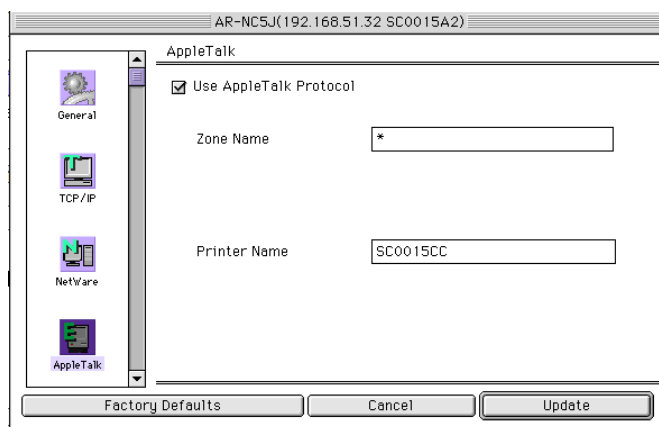
Print status page when starting:

Umożliwia wybór opcji drukowania strony stanu po włączeniu drukarki.

Print Server Card Podręcznik użytkownika

Konfigurowanie protokołu AppleTalk

Po kliknięciu przycisku **AppleTalk** ukaże się następujące okno.



Poniżej przedstawiono opisy poszczególnych obszarów.

Use AppleTalk protocol:

Włączenie lub wyłączenie protokołu AppleTalk.

Zone Name:

Określ nazwę strefy, do której należy karta Print Server Card. Gdy wartość ta jest pusta, karta Print Server Card będzie należeć do strefy domyślnej, określonej w sieci przez router AppleTalk.

Printer Name:

Wprowadź nazwę drukarki AppleTalk. Określona w tym miejscu nazwa będzie widoczna w Wybieraczu (Chooser). W ciągu nie mogą znajdować się znaki specjalne protokołu AppleTalk („=”, „.”, „:”, „;”, „@”, „|”, „*”).

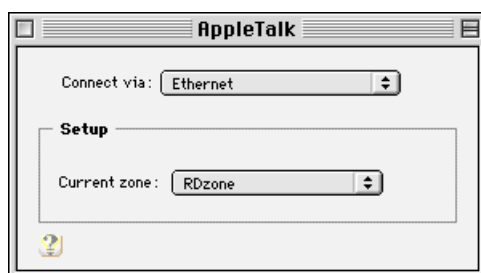
Print Server Card Podręcznik użytkownika

Konfiguracja drukarki i drukowanie

W tym podrozdziale opisano sposób konfiguracji protokołu AppleTalk i sterowników drukarki. Opis może się różnić w zależności od wersji systemu Macintosh. Szczegółowe informacje można znaleźć w podręczniku użytkownika systemu Macintosh.

1. Skonfiguruj drukarkę

- 1-1. Z menu AppleMenu systemu Macintosh wybierz **Control Panel**. Wybierz **AppleTalk**, a następnie **EtherTalk**.



- 1-2. Wybierz folder docelowy dla protokołu **AppleTalk**. Po zamknięciu okna dialogowego ukaże się okno z wprowadzonymi zmianami. Zatwierdź zmiany poprzez kliknięcie przycisku **save**.



Print Server Card Podręcznik użytkownika

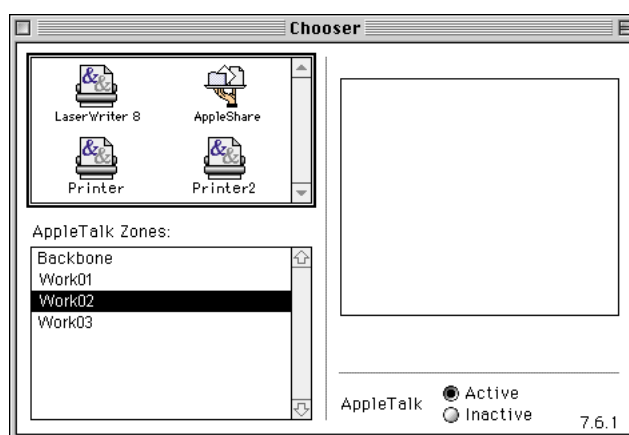
2. Drukowanie

2-1. Z menu **Apple Menu** wybierz opcję **Chooser**. Wybierz sterownik drukarki do którego podłączona jest karta Print Server Card. Jeżeli istnieje strefa, wybierz właściwą. Karta Print Server Card powinna zostać znaleziona.



PORADA

- * Jeżeli karty nie ma na liście, sprawdź czy włączone jest zasilanie drukarki i czy karta Print Server Card jest właściwie podłączona do sieci.
- * W razie potrzeby można wybrać polecenie **Option – Background Print**.



2-2. Po skonfigurowaniu karty Print Server Card przy pomocy narzędzia **Chooser**, wykonaj wydruk próbny przy użyciu **SimpleText**. Jeżeli drukowanie nie jest możliwe, sprawdź czy karta Print Server Card jest właściwie podłączona do sieci.

Print Server Card Podręcznik użytkownika

Konfigurowanie innych protokołów

Przy pomocy narzędzia PSC Setup Utility można również skonfigurować inne protokoły.

Jeżeli karta Print Server Card jest używana tylko w środowisku Macintosh, nie zachodzi potrzeba konfigurowania poniższych protokołów.

Konfigurowanie protokołu TCP/IP

Po kliknięciu **TCP/IP** otwarte zostanie okno konfiguracji protokołu TCP/IP. Poniżej przedstawiono opisy poszczególnych obszarów.

Use TCP/IP Protocol:

Włączenie lub wyłączenie protokołu TCP/IP. To ustawienie będzie miało wpływ m.in. na funkcje LPR, FTP, TELNET, SNMP, HTTP oraz narzędzia konfiguracyjne.

Use DHCP/BOOTP:

Włączenie lub wyłączenie protokołu DHCP/BOOT. Protokół DHCP/BOOTP służy do uzyskiwania adresu IP z serwera DHCP lub BOOTP podczas rozruchu. Aby możliwe było przypisanie karcie Print Server Card adres IP przez DHCP/BOOTP, w podsieci musi znajdować się właściwie skonfigurowany serwer DHCP lub BOOTP. Karta Print Server Card automatycznie rozpoznaje DHCP i BOOTP, a następnie traktuje adres IP, który odpowiedział pierwszy, jako swój własny adres.

Use RARP:

Włączenie lub wyłączenie protokołu RARP. Protokół RARP pozwala na otrzymanie adresu IP od serwera RARP podczas rozruchu. Aby możliwe było przypisanie karcie Print Server Card adres IP przez RARP, w podsieci musi znajdować się właściwie skonfigurowany serwer RARP.

IP Address:

Wprowadź adres IP, który ma być przypisany karcie Print Server Card. Wpisywana wartość musi mieć postać czteroczęściowego ciągu cyfr przedzielonych kropkami: „xxx.xxx.xxx.xxx”.

Subnet Mask:

Wprowadź maskę podsieci, która ma być przypisana karcie Print Server Card. Wpisywana wartość musi mieć postać czteroczęściowego ciągu cyfr przedzielonych kropkami: „xxx.xxx.xxx.xxx”. Wartość „0.0.0.0” jest ustawieniem nieprawidłowym. Maska podsieci odpowiadająca adresowi IP zostanie przypisana automatycznie.

Print Server Card Podręcznik użytkownika

Default Gateway:

Przypisz adres IP bramki karty Print Server Card. Wpisywana wartość musi mieć postać czteroczęściowego ciągu cyfr przedzielonych kropkami: „xxx.xxx.xxx.xxx”. Bramka musi znajdować się w tej samej sieci, co karta Print Server Card. Wartość „0.0.0.0” jest ustawieniem nieprawidłowym.

Use FTP/LPR Banner:

Włączenie lub wyłączenie strony nagłówka przy używaniu do drukowania LPR lub FTP.

Konfigurowanie NetWare

Po kliknięciu opcji **NetWare** otwarte zostanie okno konfiguracji protokołu NetWare. Poniżej przedstawiono opisy poszczególnych obszarów.

Use NetWare Protocol:

Włączenie lub wyłączenie protokołu NetWare.

Print Server Name:

Aby karta Print Server Card uruchomiła się w trybie serwera wydruku, należy określić dla niej nazwę serwera wydruku. Ponieważ taka konfiguracja służy jako identyfikator w sieci NetWare, nazwa serwera wydruku musi różnić się od innych nazw w środowisku NetWare. Podczas łączenia z serwerem NetWare używana jest ona jako nazwa logowania.

Frame Type:

Wybierz domyślny typ ramki dla karty Print Server Card. Jeżeli dany typ ramki nie będzie działał, zostanie automatycznie zmieniony na inny.

Operation Mode:

Wybierz główny tryb działania (serwer wydruku/zdalna drukarka) karty Print Server Card. Jeżeli ustawiony tryb nie działa, karta Print Server Card uruchomi się w innym trybie.

Print Server Card Podręcznik użytkownika

Print Server

Print Server Setup

File server to be connected:

Wprowadź nazwę pierwszego podłączanego serwera plików. Karta Print Server Card loguje się do serwera wybranego tutaj serwera plików, gdy działa w trybie serwera wydruku.

Jeżeli wartość jest pusta, karta Print Server Card automatycznie wyszuka serwer plików i zalogujesz się do niego.

Password:

Wprowadź hasło, które będzie uwierzytelniane podczas logowania się karty Print Server Card (jako serwera wydruku) do serwera plików. To samo hasło musi być ustawione dla odpowiedniego serwera plików. Jeżeli karta Print Server Card jest przyłączona do dwóch lub większej liczby serwerów plików, to samo hasło musi być określone dla wszystkich serwerów.

Job Polling Time:

Ustaw czas (w sekundach), co jaki karta Print Server Card ma zapytywać serwer plików o nowe zadania. Zwykle należy pozostawić wartość domyślną.

NDS Setup

Bindery Setup:

Włączanie lub wyłączanie trybu Bindery. Przy wyłączeniu działa tylko tryb NDS. Nie wyłączaj tej opcji, z wyjątkiem przypadku, gdy potrzebny jest tylko tryb NDS.

NDS Tree:

Wprowadź nazwę podłączonego drzewa NDS. Ponieważ nazwa drzewa uzyskiwana jest automatycznie, zwykle nie trzeba jej tutaj podawać. Jeżeli w tej samej sieci istnieją dwa lub większa liczba drzew, konieczne jest wprowadzenie nazwy drzewa.

NDS Context:

Określ kontekst NDS przyłączany w trybie serwera wydruku. Należy w tutaj określić kontekst, który utworzył serwer wydruku na serwerze plików.

Print Server Card Podręcznik użytkownika

Remote Printer Mode

Remote Printer Setup

Print server to be connected:

Wprowadź nazwę pierwszego podłączonego serwera plików. W przypadku działania w trybie zdalnej drukarki karta Print Server Card podłączy się do określonego w tym miejscu serwera wydruku. Jeżeli wartość jest pusta, karta Print Server Card automatycznie wyszuka i zaloguje się do serwera wydruku.

Job Time Out:

Ustaw limit czasu (w sekundach) decydujący o uznaniu zadania za zakończone w trybie zdalnej drukarki. Zwykle należy pozostawić wartość domyślną.

Printer Name:

Wprowadź nazwę drukarki w pozycji **Informacje o serwerze wydruku** serwera NetWare. Musi być ona taka sama, jak **Nazwa drukarki** zarejestrowana w serwerze NetWare.

Konfigurowanie protokołu NetBEUI

Po kliknięciu przycisku **NetBEUI** otwarte zostanie okno konfiguracji protokołu NetBEUI. Poniżej przedstawiono opisy poszczególnych obszarów.

Use NetBEUI Protocol:

Włączenie lub wyłączenie protokołu NetBEUI.

Computer Name:

Wprowadź nazwę komputera. Ustawiona w tym miejscu nazwa będzie wyświetlana jako komputer w **Eksplorator Windows**. Nazwa musi różnić się od nazw innych komputerów.

Workgroup:

Wprowadź nazwę grupy roboczej, do której należy karta Print Server Card. Wprowadź nazwę domyślnej lub istniejącej grupy roboczej. Nowa nazwa grupy roboczej, która nie istnieje w sieci, nie jest pokazywana jako **Grupa robocza**.

Comment:

Wprowadź opis karty Print Server Card. Informacja wprowadzona w tym miejscu będzie w komputerze sieciowym Windows wyświetlana jako opis (komentarz) karty Print Server Card.