

# SHARP®

## INSTRUKCJA INSTALACJI OPROGRAMOWANIA

### CYFROWE URZĄDZENIE WIELOFUNKCYJNE

Strona

- WPROWADZENIE ..... Wewnętrzna strona okładki
- INFORMACJE NA TEMAT  
OPROGRAMOWANIA ..... 2
- PRZED INSTALACJĄ ..... 2
- INSTALOWANIE OPROGRAMOWANIA ..... 3
- PODŁĄCZENIE DO KOMPUTERA ..... 11
- KONFIGUROWANIE STEROWNIKA  
DRUKARKI ..... 12
- JAK KORZYSTAĆ Z INSTRUKCJI  
OBSŁUGI ONLINE ..... 13
- ROZWIĄZYWANIE PROBLEMÓW ..... 14

---

---

# WPROWADZENIE

Niniejsza instrukcja obsługi objaśnia, jak zainstalować i skonfigurować oprogramowanie wymagane do funkcji drukarki w urządzeniu. Ponadto został tu wyjaśniony sposób przeglądania Instrukcji obsługi Online.



- Przedstawione w tej instrukcji okna dialogowe pochodzą głównie z Windows® XP. W innych wersjach Windows® niektóre okna mogą się różnić od przedstawionych w tej instrukcji.
- Wyjaśnienia w niniejszej instrukcji są oparte na programie w wersji północno-amerykańskiej. Wersje dla innych krajów i regionów mogą nieznacznie różnić się od wersji północno-amerykańskiej.
- Tam gdzie w instrukcji pojawia się symbol "AR-XXXX", należy zastąpić "XXXX" nazwą wybranego modelu. Aby sprawdzić nazwę swojego modelu, patrz "NAZWY CZĘŚCI I ICH FUNKCJE" w instrukcji obsługi kopiarki.
- W niniejszej instrukcji "SHARP Digital Multifunctional System AR-M256/M257/M316/M317/5625/5631 Series Software CD-ROM" nazywany jest dalej po prostu "CD-ROM".

## LICENCJA OPROGRAMOWANIA

LICENCJA OPROGRAMOWANIA pojawi się w czasie instalacji programu z CD-ROMu. Korzystając z całości lub części oprogramowania zgadzasz się na wiążące warunki LICENCJI OPROGRAMOWANIA.

Ze względu na doskonalenie i modyfikacje urządzenia, informacje widoczne na wyświetlaczu, komunikaty i nazwy przycisków opisane w niniejszej instrukcji mogą różnić się od tych w rzeczywistym urządzeniu.

---

---

# SPIS TREŚCI

<b>INFORMACJE NA TEMAT OPROGRAMOWANIA .....</b>	<b>2</b>
<b>PRZED INSTALACJĄ .....</b>	<b>2</b>
● WYMAGANIA SPRZĘTOWE I PROGRAMOWE .....	2
● ŚRODOWISKO INSTALACJI I PROCEDURY INSTALACJI .....	2
<b>INSTALOWANIE OPROGRAMOWANIA .....</b>	<b>3</b>
● INSTALACJA TYPOWA (wyłącznie USB) .....	3
● INSTALACJA WŁASNA .....	5
<b>PODŁĄCZENIE DO KOMPUTERA .....</b>	<b>11</b>
● PODŁĄCZANIE KABLA USB .....	11
● PODŁĄCZANIE KABLA RÓWNOLEGŁEGO .....	11
<b>KONFIGUROWANIE STEROWNIKA DRUKARKI .....</b>	<b>12</b>
<b>JAK KORZYSTAĆ Z INSTRUKCJI OBSŁUGI ONLINE .....</b>	<b>13</b>
<b>ROZWIĄZYWANIE PROBLEMÓW .....</b>	<b>14</b>

# INFORMACJE NA TEMAT OPROGRAMOWANIA

Dołączony do urządzenia CD-ROM zawiera następujące oprogramowanie:



## Dotyczy użytkowników systemu Windows NT 4.0

Na płycie CD-ROM nie ma oprogramowania przeznaczonego dla systemu Windows NT 4.0. Prosimy o pobranie oprogramowania dla systemu Windows NT 4.0 z naszej strony WWW i zainstalowanie go w systemie.

- **Sterownik drukarki**

Sterownik drukarki umożliwia korzystanie z funkcji drukarki w urządzeniu.

## PRZED INSTALACJĄ

### WYMAGANIA SPRZĘTOWE I PROGRAMOWE

Sprawdź następujące wymagania sprzętowe i programowe, zanim zainstalujesz oprogramowanie.

Typ komputera	Komputer IBM PC/AT lub kompatybilny, wyposażony w USB 2.0/1.1* <sup>1</sup> lub łącze dwukierunkowe, równoległe (IEEE 1284)
System operacyjny	Windows 98, Windows Me, Windows NT Workstation 4.0 (Service Pack 5 lub późniejszy)* <sup>2</sup> , Windows 2000 Professional* <sup>2</sup> , Windows XP Professional* <sup>2</sup> , Windows XP Home Edition* <sup>2</sup>
Inne wymagania sprzętowe	Środowisko, w którym jeden z wymienionych powyżej systemów operacyjnych może w pełni działać

\*1 Modele z zainstalowanym oprogramowaniem, kompatybilnym z Windows 98, Windows Me, Windows 2000 Professional, Windows XP Professional lub Windows XP Home Edition, wyposażone w łącze USB jako standard.

\*2 Aby zainstalować oprogramowanie korzystając z instalatora, potrzebne są uprawnienia administratora.

## ŚRODOWISKO INSTALACJI I PROCEDURY INSTALACJI

Postępuj zgodnie z procedurą instalacyjną odpowiednią dla twojego systemu operacyjnego i rodzajem kabla wg poniższej tabelki.

System operacyjny	Kabel	Procedura instalacji
Windows 98/Me/2000/XP	USB*	INSTALACJA TYPOWA (wyłącznie USB) (strona 3)
Windows XP	USB*/Równoległy	Instalacja pod Windows XP (kabel USB/równoległy) (strona 5)
Windows 98/Me/2000	USB*	Instalacja pod Windows 98/Me/2000 (kabel USB) (strona 7)
Windows 98/Me/NT 4.0/2000/XP	Równoległy	Instalacja pod Windows 98/Me/NT 4.0/2000 (kabel równoległy) (strona 9)

\* Jeżeli urządzenie jest podłączone za pośrednictwem kabla USB, zaleca się użycie instalacji typowej.

# INSTALOWANIE OPROGRAMOWANIA



Jeśli pojawi się komunikat o błędzie, postępuj zgodnie z instrukcjami na ekranie, aby rozwiązać problem. Po rozwiązaniu problemu procedura instalowania będzie kontynuowana. W przypadku niektórych problemów będziesz musiał kliknąć przycisk "Anuluj" i opuścić instalatora. W takim przypadku po rozwiązaniu problemu zainstaluj ponownie oprogramowanie od początku.

## INSTALACJA TYPOWA (wyłącznie USB)

Procedura instalacji typowej oprogramowania została wyjaśniona poniżej. Jeżeli urządzenie jest podłączone za pośrednictwem kabla USB, zaleca się użycie instalacji typowej.



Instalacja typowa może zostać użyta wyłącznie, jeżeli urządzenie zostało podłączone za pośrednictwem kabla USB. Jeżeli urządzenie zostało podłączone za pomocą kabla równoległego, należy wykonać procedurę instalacji własnej (strona 5).



- 1 Kabel USB nie może być podłączony do urządzenia. Zanim przystąpisz do dalszych czynności, upewnij się, że kabel nie jest podłączony.**

Jeśli kabel jest podłączony, pojawi się okno Plug and Play. Jeśli to nastąpi, kliknij przycisk "Anuluj", aby zamknąć okno i rozłączyć kabel.



Kabel zostanie podłączony w punkcie 9.

- 2 Włóż płytę "Software CD-ROM" do napędu CD-ROM.**

- 3 Kliknij przycisk "start", kliknij "Mój komputer" (  ), a następnie kliknij podwójnie ikonę [CD-ROM] (  ). W Windows 98/Me/2000 kliknij podwójnie "Mój komputer", a następnie kliknij podwójnie ikonę [CD-ROM].**

- 4 Kliknij podwójnie ikonę "Setup" (  ).**

- 5 Zostaje wyświetlone okno "LICENCJA OPROGRAMOWANIA". Po przeczytaniu należy kliknąć przycisk "Tak", aby potwierdzić zrozumienie i zaakceptowanie postanowień umowy licencyjnej.**



Warunki umowy licencyjnej na użytkowanie oprogramowania ("LICENCJA OPROGRAMOWANIA") można wyświetlić w innym języku, wybierając go z menu języka. Żeby zainstalować oprogramowanie w wybranej wersji językowej, należy kontynuować instalację z wybranym danym językiem.

- 6 Po pojawieniu się komunikatu potwierdzającego w oknie "Witamy", kliknij przycisk "Dalej".**

- 7 Kliknij przycisk "Standardowy".**

Postępuj zgodnie z instrukcjami w oknie.



Jeśli pracujesz w systemie Windows 2000/XP i pojawi się ostrzeżenie odnośnie testów logo Windows lub podpisu cyfrowego, kliknij "Mimo to kontynuuj" lub "Tak".

- 8 Gdy pojawi się okno "Zakończ", kliknij przycisk "Zamknij".**

Zostaje wyświetlony komunikat nakazujący podłączyć urządzenie do komputera. Kliknij przycisk "OK".



Po instalacji może się pojawić komunikat zalecający zrestartowanie komputera. W tym przypadku kliknij przycisk "Tak", aby zrestartować komputer.

### **9** Sprawdź, czy zasilanie jest włączone w urządzeniu, a następnie podłącz kabel USB. (strona 11)

Windows wykryje urządzenie i pojawi się okno Plug and Play.

### **10** Rozpocznij instalację sterownika drukarki.

W oknie dialogowym "Kreator znajdowania nowego sprzętu" pojawi się "SHARP AR-XXXX". Wybierz "Zainstaluj oprogramowanie automatycznie (zalecane)" i kliknij przycisk "Dalej". Postępuj zgodnie z instrukcjami na ekranie.



**Ostrzeżenie**

Jeśli pracujesz w systemie Windows 2000/XP i pojawi się ostrzeżenie odnośnie testów logo Windows lub podpisu cyfrowego, kliknij "Mimo to kontynuuj" lub "Tak".

**Na tym kończy się instalacja oprogramowania.** Po przeprowadzeniu instalacji sprawdź ustawienia drukarki według instrukcji podanych w części "KONFIGUROWANIE STEROWNIKA DRUKARKI" (strona 12).

# INSTALACJA WŁASNA

Poniżej zostanie wyjaśniona procedura instalacji własnej. Procedury tej należy używać w przypadku podłączenia urządzenia za pomocą kabla równoległego lub, kiedy urządzeni jest wykorzystywane jako udostępniana drukarka w sieci.

## Instalacja pod Windows XP (kabel USB/równoległy)



- 1** Kabel USB lub równoległy nie może być podłączony do urządzenia. Zanim przystąpisz do dalszych czynności, upewnij się, że kabel nie jest podłączony.

Jeśli kabel jest podłączony, pojawi się okno Plug and Play. Jeśli to nastąpi, kliknij przycisk "Anuluj", aby zamknąć okno i rozłączyć kabel.



Kabel zostanie podłączony w punkcie 15.

- 2** Włóż płytę "Software CD-ROM" do napędu CD-ROM.

- 3** Kliknij przycisk "start", kliknij "Mój komputer" (  ), a następnie kliknij podwójnie ikonę [CD-ROM] (  ).

- 4** Kliknij podwójnie ikonę "Setup" (  ).

- 5** Zostaje wyświetlone okno "LICENCJA OPROGRAMOWANIA". Po przeczytaniu należy kliknąć przycisk "Tak", aby potwierdzić zrozumienie i zaakceptowanie postanowień umowy licencyjnej.



Warunki umowy licencyjnej na użytkowanie oprogramowania ("LICENCJA OPROGRAMOWANIA") można wyświetlić w innym języku, wybierając go z menu języka. Żeby zainstalować oprogramowanie w wybranej wersji językowej, należy kontynuować instalację z wybranym danym językiem.

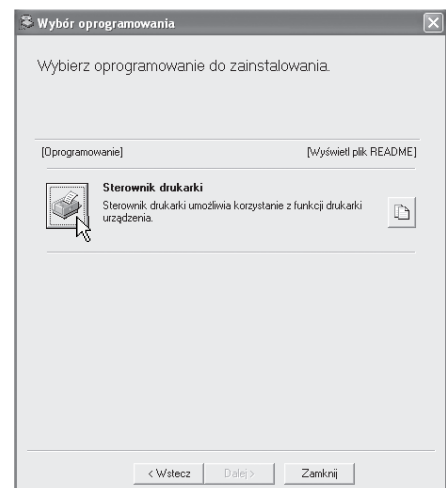
- 6** Po pojawieniu się komunikatu potwierdzającego w oknie "Witamy", kliknij przycisk "Dalej".

- 7** Kliknij przycisk "Klient".



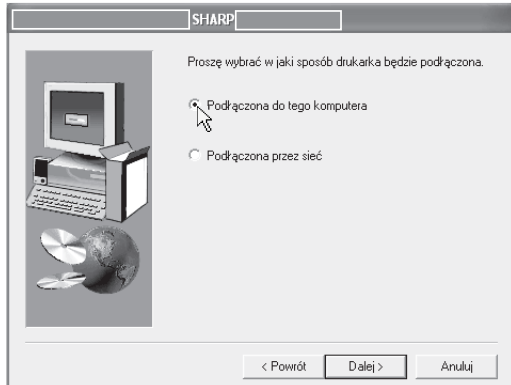
- 8** Kliknij przycisk "Sterownik drukarki".

Przed zainstalowaniem oprogramowania należy kliknąć przycisk [Wyświetl plik README], żeby wyświetlić szczegółowe informacje na temat oprogramowania.



- 9** Kliknij przycisk "Dalej".

- 10** Jeśli zostaniesz zapytany, jak podłączona jest drukarka, wybierz "Podłączona do tego komputera" a następnie kliknij przycisk "Dalej".



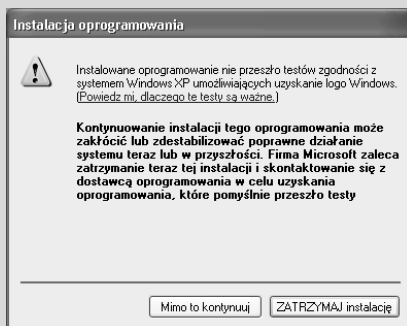
- 11** Wyświetlone zostanie okno potwierdzenia. Sprawdź dane i kliknij przycisk "Dalej".

- 12** Kliknij przycisk "Dalej".

Rozpocznij instalację sterownika drukarki.



Jeśli poniższe okno pojawi się w czasie kopiowania plików (ten komunikat może pojawić się więcej niż raz), kliknij przycisk "Mimo to kontynuuj".



- 13** Gdy pojawi się "Zakończono instalację programu.", kliknij przycisk "OK".

- 14** Kliknij przycisk "Zamknij".

Zostaje wyświetlony komunikat nakazujący podłączyć urządzenie do komputera. Kliknij przycisk "OK".



Po instalacji może się pojawić komunikat zalecający zrestartowanie komputera. W tym przypadku kliknij przycisk "Tak", aby zrestartować komputer.

- 15** Podłącz kabel łączący do urządzenia i do komputera. (strona 11).

- Jeśli używasz kabla USB, upewnij się, że urządzenie jest włączone, a następnie podłącz kabel.
- Jeśli używasz kabla równoległego, wyłącz urządzenie i komputer, podłącz kabel, włącz urządzenie, a następnie włącz komputer.

Windows wykryje urządzenie i pojawi się okno Plug and Play.

- 16** Rozpocznij instalację sterownika drukarki.

W oknie dialogowym "Kreator znajdowania nowego sprzętu" pojawi się "SHARP AR-XXXX". Wybierz "Zainstaluj oprogramowanie automatycznie (zalecane)" i kliknij przycisk "Dalej". Postępuj zgodnie z instrukcjami na ekranie.



Jeśli pojawi się okno z ostrzeżeniem "Uzyskanie logo Windows", kliknij przycisk "Mimo to kontynuuj".

## Na tym kończy się instalacja oprogramowania.

Po przeprowadzeniu instalacji sprawdź ustawienia drukarki według instrukcji podanych w części "KONFIGUROWANIE STEROWNIKA DRUKARKI" (strona 12).



## Instalacja pod Windows 98/Me/2000 (kabel USB)

- 1** Kabel USB nie może być podłączony do urządzenia. Zanim przystąpisz do dalszych czynności, upewnij się, że kabel nie jest podłączony. Jeśli kabel jest podłączony, pojawi się okno Plug and Play. Jeśli to nastąpi, kliknij przycisk "Anuluj", aby zamknąć okno i rozłączyć kabel.



Kabel zostanie podłączony w punkcie 16.

- 2** Włóż płytę "Software CD-ROM" do napędu CD-ROM.

- 3** Kliknij podwójnie "Mój komputer" (🖥️), a następnie kliknij podwójnie ikonę [CD-ROM] (💿).

- 4** Kliknij podwójnie ikonę "Setup" (📀).

- 5** Zostaje wyświetlone okno "LICENCJA OPROGRAMOWANIA". Po przeczytaniu należy kliknąć przycisk "Tak", aby potwierdzić zrozumienie i zaakceptowanie postanowień umowy licencyjnej.



Warunki umowy licencyjnej na użytkowanie oprogramowania ("LICENCJA OPROGRAMOWANIA") można wyświetlić w innym języku, wybierając go z menu języka. Żeby zainstalować oprogramowanie w wybranej wersji językowej, należy kontynuować instalację z wybranym danym językiem.

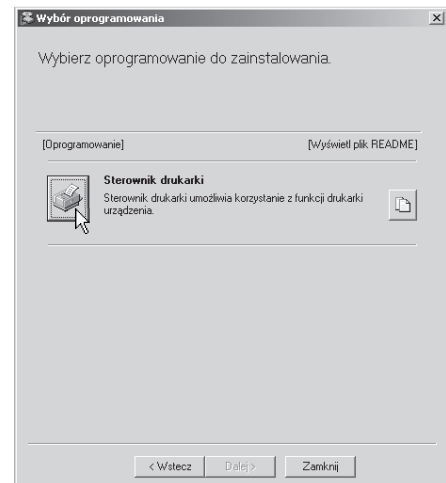
- 6** Po pojawieniu się komunikatu potwierdzającego w oknie "Witamy", kliknij przycisk "Dalej".

- 7** Kliknij przycisk "Klient".



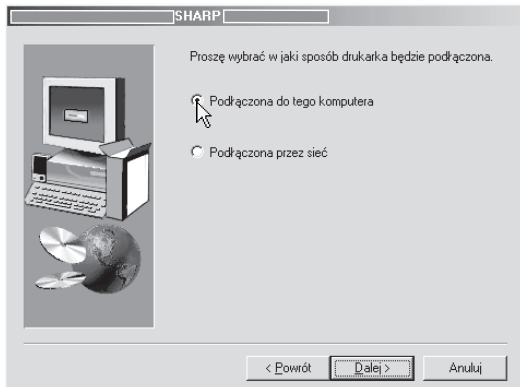
- 8** Kliknij przycisk "Sterownik drukarki".

Przed zainstalowaniem oprogramowania należy kliknąć przycisk [Wyświetl plik README], żeby wyświetlić szczegółowe informacje na temat oprogramowania.

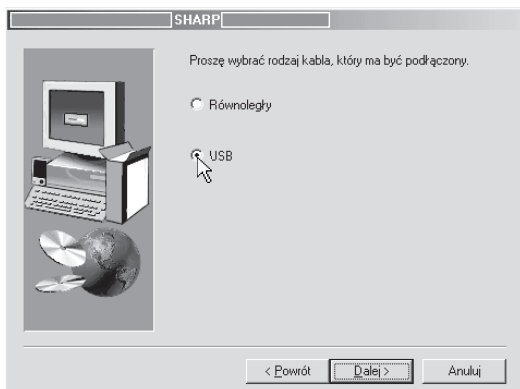


- 9** Kliknij przycisk "Dalej".

- 10** Jeśli zostaniesz zapytany, jak podłączona jest drukarka, wybierz "Podłączona do tego komputera" i kliknij przycisk "Dalej".



- 11** Jeśli pojawi się okno wyboru łącza, wybierz "USB" i kliknij przycisk "Dalej".



- 12** Wyświetlone zostanie okno potwierdzenia. Sprawdź dane i kliknij przycisk "Dalej".

- 13** Kliknij przycisk "Dalej".

W Windows 98/Me kliknij przycisk "Tak".  
Rozpocznij instalację sterownika drukarki.



Jeśli w Windows 2000 w czasie kopiowania plików pojawi się poniższe okno (komunikat może się pojawić więcej niż raz), kliknij przycisk "Tak".



- 14** Jeżeli pojawi się "Zakończono instalację programu.", kliknij przycisk "OK".

- 15** Kliknij przycisk "Zamknij".

Zostaje wyświetlony komunikat nakazujący podłączyć urządzenie do komputera. Kliknij przycisk "OK".



Po instalacji może się pojawić komunikat zalecający zrestartowanie komputera. W tym przypadku kliknij przycisk "Tak", aby zrestartować komputer.

- 16** Sprawdź, czy zasilanie jest włączone w urządzeniu, a następnie podłącz kabel USB. (strona 11)

Windows wykryje urządzenie i pojawi się okno Plug and Play.

- 17** Postępuj zgodnie z poleceniami w oknie Plug and Play, które pojawiają się w twojej wersji Windows, aby rozpocząć instalację.

**Na tym kończy się instalacja oprogramowania.**

Po przeprowadzeniu instalacji sprawdź ustawienia drukarki według instrukcji podanych w części "KONFIGUROWANIE STEROWNIKA DRUKARKI" (strona 12).

## Instalacja pod Windows 98/Me/NT 4.0/2000 (kabel równoległy)



### Dotyczy użytkowników systemu Windows NT 4.0

Na płycie CD-ROM nie ma oprogramowania przeznaczonego dla systemu Windows NT 4.0. Prosimy o pobranie oprogramowania dla systemu Windows NT 4.0 z naszej strony WWW i zainstalowanie go w systemie.

- 1** Kabel równoległy nie może być podłączony do urządzenia. Zanim przystąpisz do dalszych czynności, upewnij się, że kabel nie jest podłączony. Jeśli kabel jest podłączony, pojawi się okno Plug and Play. Jeśli to nastąpi, kliknij przycisk "Anuluj", aby zamknąć okno i rozłączyć kabel.



Kabel zostanie podłączony w punkcie 17.

- 2** Włóż płytę "Software CD-ROM" do napędu CD-ROM.

- 3** Kliknij podwójnie "Mój komputer" (🖥️), a następnie kliknij podwójnie ikonę [CD-ROM] (💿).

- 4** Kliknij podwójnie ikonę "Setup" (📦).

- 5** Zostaje wyświetlone okno "LICENCJA OPROGRAMOWANIA". Po przeczytaniu należy kliknąć przycisk "Tak", aby potwierdzić zrozumienie i zaakceptowanie postanowień umowy licencyjnej.



Warunki umowy licencyjnej na użytkowanie oprogramowania ("LICENCJA OPROGRAMOWANIA") można wyświetlić w innym języku, wybierając go z menu języka. Żeby zainstalować oprogramowanie w wybranej wersji językowej, należy kontynuować instalację z wybranym danym językiem.

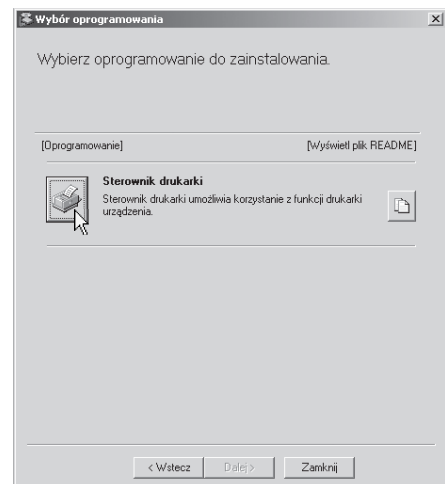
- 6** Po pojawieniu się komunikatu potwierdzającego w oknie "Witamy", kliknij przycisk "Dalej".

- 7** Kliknij przycisk "Klient".



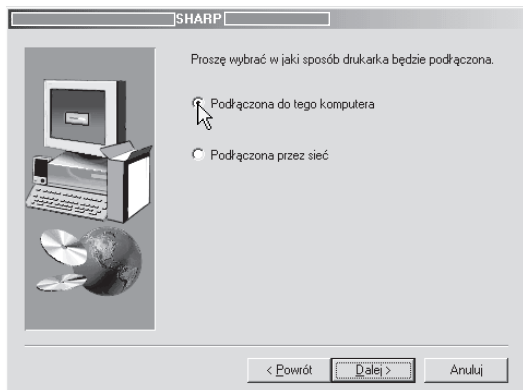
- 8** Kliknij przycisk "Sterownik drukarki".

Przed zainstalowaniem oprogramowania należy kliknąć przycisk [Wyświetl plik README], żeby wyświetlić szczegółowe informacje na temat oprogramowania.

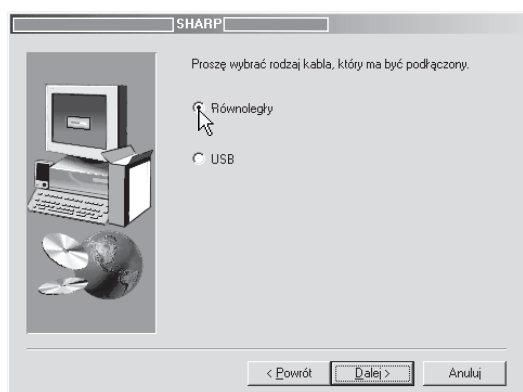


- 9** Kliknij przycisk "Dalej".  
Jeśli używasz Windows NT 4.0, przejdź do punktu 12.

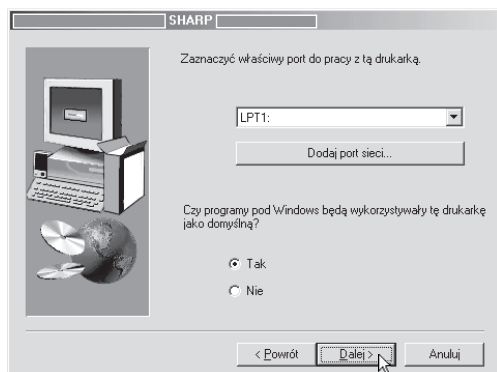
- 10** Jeśli zostaniesz zapytany, jak podłączona jest drukarka, wybierz "Podłączona do tego komputera", a następnie kliknij przycisk "Dalej".



- 11** Gdy pojawi się okno wyboru łącza, wybierz "Równoległy" i kliknij przycisk "Dalej".



- 12** Wybierz port drukarki i kliknij przycisk "Dalej".  
Wybierz "LPT1" jako port drukarki.



Jeśli nie pojawia się "LPT1", to znaczy, że inna drukarka lub sprzęt peryferyjny korzysta z LPT1. W tym przypadku kontynuuj instalację, a po zakończeniu instalacji zmień ustawienia portu, tak aby urządzenie mogło korzystać z LPT1. Ta procedura jest objaśniona w "Inna drukarka korzysta z portu równoległego (jeżeli używasz kabla równoległego)" na stronie 14.

- 13** Jeżeli pojawi się okno wyboru modelu, wybierz nazwę modelu swojego urządzenia. Kliknij przycisk "Dalej".  
Aby znaleźć nazwę swojego modelu, patrz "NAZWY CZĘŚCI I ICH FUNKCJE" w instrukcji obsługi koparki.

- 14** Kliknij przycisk "Dalej".

W Windows 98/Me/NT 4.0 kliknij przycisk "Tak".  
Rozpocznij instalację sterownika drukarki.

- 15** Gdy pojawi się "Zakończono instalację programu.", kliknij przycisk "OK".

- 16** Kliknij przycisk "Zamknij".

Zostaje wyświetlony komunikat nakazujący podłączyć urządzenie do komputera. Kliknij przycisk "OK".



Po instalacji może pojawić się komunikat zalecający zrestartowanie komputera. W tym przypadku kliknij przycisk "Tak", aby zrestartować komputer.

- 17** Wyłącz zasilanie komputera i urządzenia i podłącz urządzenie do komputera kablem równoległym. (strona 11)

Po podłączeniu urządzenia do komputera, włącz urządzenie, a następnie włącz komputer.

## Na tym kończy się instalacja oprogramowania.

Po przeprowadzeniu instalacji sprawdź ustawienia drukarki według instrukcji podanych w części "KONFIGUROWANIE STEROWNIKA DRUKARKI" (strona 12).

# PODŁĄCZENIE DO KOMPUTERA

Postępuj zgodnie z poniższą procedurą, aby podłączyć urządzenie do komputera.

Kable interfejsu do połączenia urządzenia do komputera nie są dołączone do urządzenia. Proszę nabyć odpowiedni kabel do twojego komputera.

## Kabel interfejsu

### Kabel USB

Ekranowany, skręcony kabel parzysty, odpowiedni do wysokiej prędkości transmisji (maks. 3 m (9 stóp).)

Jeśli urządzenie ma być podłączone za pomocą łącza USB 2.0, proszę nabyć kabel USB, który obsługuje port USB 2.0.

### Kabel równoległy

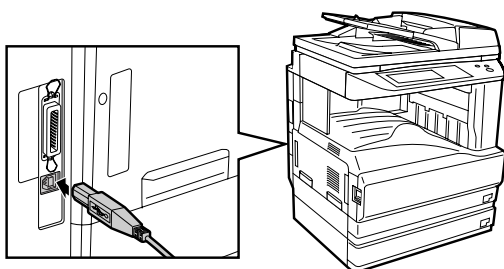
Ekranowany, dwukierunkowy, równoległy kabel interfejsu typu IEEE 1284 (maks. 3 m (9 stóp).)



- USB jest dostępne w komputerach kompatybilnych z PC/AT, które zostały wyposażone oryginalnie w USB i działają w Windows 98, Windows Me, Windows 2000 Professional, Windows XP Professional lub Windows XP Home Edition.
- Nie podłączaj kabla przed instalacją sterownika drukarki. Kabel powinien zostać podłączony w czasie instalacji sterownika drukarki.

## PODŁĄCZANIE KABLA USB

**1** Włóż kabel do portu USB w urządzeniu.



**2** Włóż drugi koniec kabla do portu USB w twoim komputerze.

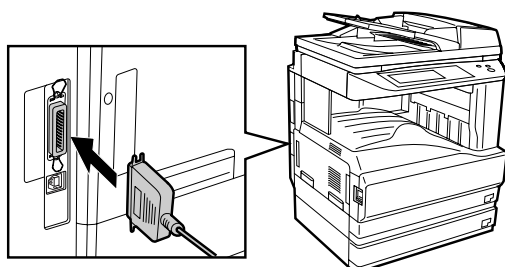


Kabel może być włożony również do portu USB 1.1.

## PODŁĄCZANIE KABLA RÓWNOLEGŁEGO

**1** Upewnij się, że twój komputer i urządzenie są wyłączone.

**2** Podłącz kabel do portu równoległego w urządzeniu i przytwierdź zaciskami.



**3** Podłącz drugi koniec kabla do portu równoległego swojego komputera.

# KONFIGUROWANIE STEROWNIKA DRUKARKI

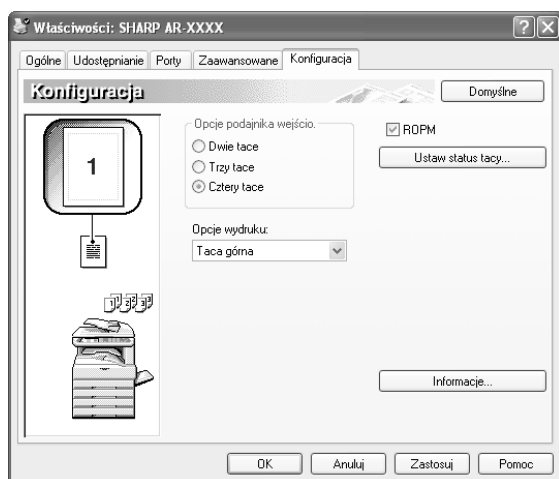
Po zainstalowaniu sterownika drukarki musisz skonfigurować ustawienia sterownika drukarki odpowiednio do ilości podajników papieru w urządzeniu i formatu papieru w każdym z nich.

**1** Kliknij przycisk "start", kliknij "Panel sterowania", kliknij "Drukarki i inny sprzęt", a następnie "Drukarki i faksy". W systemach operacyjnych innych niż Windows XP, kliknij przycisk "Start", wybierz "Ustawienia", a następnie kliknij "Drukarki".

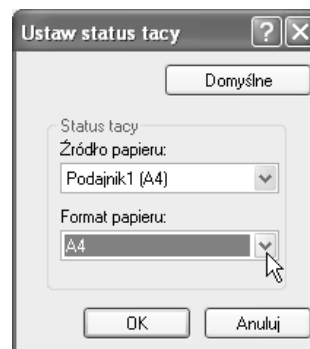
**2** Kliknij ikonę sterownika drukarki "SHARP AR-XXXX" i wybierz "Właściwości" z menu "Plik". Jeśli używasz Windows NT 4.0/2000/XP, przejdź do punktu 4.

**3** W Windows 95/98/Me, kliknij zakładkę "Instalacja".

**4** Kliknij zakładkę "Konfiguracja" i ustaw konfigurację drukarki opartą na zainstalowanych opcjach. Ustaw poprawnie konfigurację drukarki. W przeciwnym razie drukowanie nie będzie mogło odbywać się właściwie.



**5** Kliknij przycisk "Ustaw status tacy" i wybierz format papieru, jaki jest załadowany w każdym z podajników. Wybierz podajnik z menu "Źródło papieru" i wybierz format papieru załadowanego w tym podajniku z menu "Format papieru". Powtórz to dla każdego podajnika.



**6** Kliknij przycisk "OK" w oknie "Ustaw status tacy".

**7** Kliknij przycisk "OK" w oknie właściwości drukarki.

---

---

# JAK KORZYSTAĆ Z INSTRUKCJI OBSŁUGI ONLINE

Instrukcja obsługi Online zawiera szczegółowe instrukcje nt. obsługi urządzenia jako drukarki. Jeżeli korzystasz z funkcji drukarki, po zakończeniu wstępnych ustawień przejrzyj Instrukcję obsługi Online.

## Treść Instrukcji obsługi Online

Treść Instrukcji obsługi Online jest następująca.

**Jak korzystać z instrukcji obsługi online:** Wyjaśnia, jak korzystać z Instrukcji obsługi Online.

**Drukowanie:** Informuje, jak wydrukować dokument.

**Udostępnianie drukarki:** Objasnia, jak skonfigurować urządzenie, aby używać go jako drukarki sieciowej.

**Rozwiązywanie problemów:** Zawiera instrukcje, jak rozwiązać problemy związane z drukarką lub oprogramowaniem.





Do wyświetlania instrukcji obsługi w formacie PDF niezbędny jest program Acrobat® Reader lub Adobe® Reader™ firmy Adobe Systems Incorporated. Program ten można pobrać ze strony WWW o następującym adresie:  
<http://www.adobe.com/>

---

**1** Włóż płytę "Software CD-ROM" do napędu CD-ROM.

---

**2** Kliknij przycisk "start", kliknij "Mój komputer" (  ), a następnie kliknij podwójnie ikonę [CD-ROM] (  ).  
W Windows 95/98/Me/NT 4.0/2000 kliknij podwójnie "Mój komputer", a następnie kliknij podwójnie ikonę [CD-ROM].

---

**3** Kliknij podwójnie folder "Manual", kliknij podwójnie folder "Polish", a następnie kliknij podwójnie ikonę "AR\_M316.pdf".  
Otworzy się Instrukcja obsługi Online.

# ROZWIĄZYWANIE PROBLEMÓW

Jeśli program nie zainstalował się prawidłowo, spróbuj na twoim komputerze wykonać następujące kroki. Aby usunąć oprogramowanie, patrz "Odinstalowanie sterownika drukarki" w Instrukcji obsługi Online. Informacje o rozwiązywaniu problemów można znaleźć także w pliku README dla każdego programu. Aby przejrzeć plik README, kliknij przycisk "Wyświetl plik README" w oknie "Wybierz programy".

## Nie można zainstalować sterownika drukarki (Windows 2000/XP)

Jeśli sterownik drukarki nie może zostać zainstalowany w Windows 2000/XP, postępuj zgodnie z poniższymi punktami, aby sprawdzić ustawienia twojego komputera.

### 1 Kliknij przycisk "start", a następnie kliknij "Panel sterowania".

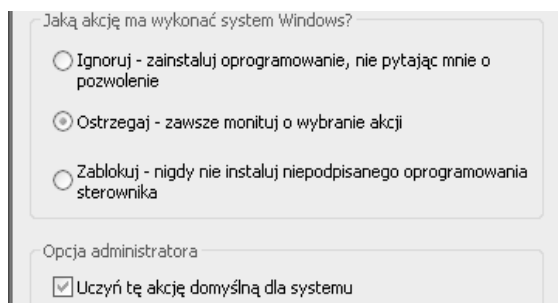
W Windows 2000 kliknij przycisk "Start", wybierz "Ustawienia", a następnie kliknij "Panel sterowania".

### 2 Kliknij "Wydajność i konserwacja", a następnie kliknij "System".

W Windows 2000 kliknij podwójnie ikonę "System".

### 3 Kliknij zakładkę "Sprzęt", następnie kliknij przycisk "Podpisywanie sterowników".

### 4 Zaznacz "Jaką akcję ma wykonać system Windows?" (w Windows 2000 "Weryfikacja podpisu pliku").



Jeśli wybrano opcję "Zablokuj", zainstalowanie sterownika drukarki nie będzie możliwe. Wybierz opcję "Ostrzegaj", a następnie zainstaluj sterownik drukarki zgodnie z objaśnieniami w "Instalacja pod Windows XP (kabel USB/równoległy)".

## Inna drukarka korzysta z portu równoległego (jeżeli używasz kabla równoległego)

Jeśli inna drukarka korzysta z portu równoległego i nie można drukować przy pomocy urządzenia, postępuj zgodnie z poniższymi punktami, aby zmienić ustawienia portu dla innej drukarki, oraz upewnij się, że port sterownika drukarki jest ustawiony na LPT1.

### 1 Kliknij przycisk "start", kliknij "Panel sterowania", kliknij "Drukarki i inny sprzęt", a następnie kliknij "Drukarki i faksy".

W Windows 98/Me/NT 4.0/2000, kliknij przycisk "Start", wybierz "Ustawienia", a następnie kliknij "Panel sterowania".

### 2 Kliknij ikonę sterownika drukarki, dla którego chcesz zmienić ustawienia portu, wybierz "Właściwości" z menu "Plik".

### 3 Kliknij zakładkę "Porty".

W Windows 98/Me kliknij zakładkę "Szczegóły".

### 4 Wybierz "FILE:" z listy rozwijanej "Drukuj do następujących portów" i kliknij przycisk "OK".

### 5 Kliknij ikonę sterownika drukarki "SHARP AR-XXXX" i wybierz "Właściwości" z menu "Plik".

### 6 Kliknij zakładkę "Porty".

W Windows 98/Me kliknij zakładkę "Szczegóły".

### 7 Wybierz "LPT1" z listy rozwijanej "Drukuj do następujących portów", a następnie kliknij przycisk "OK".



W przypadku, gdy musisz skorzystać z innej drukarki, powtórz powyższe czynności zmieniające ustawienie portu urządzenia na "FILE:" i zmień ustawienie portu innej drukarki z powrotem na "LPT1".



## Nie można poprawnie zainstalować sterownika drukarki przez Plug and Play (Windows 2000/XP)

Jeżeli w Windows 2000/XP nie można poprawnie zainstalować sterownika drukarki przez Plug and Play (np. procedura Plug and Play przebiega bez skopiowania wymaganych plików do instalacji sterownika drukarki), postępuj zgodnie z poniższymi punktami, aby usunąć niepotrzebne urządzenia, a następnie zainstaluj sterownik drukarki zgodnie z objaśnieniami w "INSTALOWANIE OPROGRAMOWANIA" (str. 3).

### 1 Kliknij przycisk "start", kliknij "Panel sterowania", a następnie kliknij "Wydajność i konserwacja".

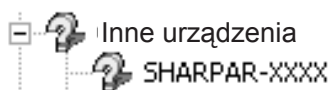
W Windows 2000 kliknij przycisk "Start", wybierz "Ustawienia", a następnie kliknij "Panel sterowania".

### 2 Kliknij "System", kliknij zakładkę "Sprzęt" i kliknij przycisk "Menedżer urządzeń".



W Windows 2000 kliknij podwójnie ikonę "System", kliknij zakładkę "Sprzęt" i kliknij przycisk "Menedżer urządzeń".

### 3 Kliknij ikonę obok "Inne urządzenia".



Jeśli pojawi się "SHARP AR-XXXX", wybierz go i usuń.



Jeśli nie pojawia się "Inne urządzenia", zamknij okno "Menedżer urządzeń".

### 4 Zainstaluj oprogramowanie zgodnie z objaśnieniami w "Instalacja pod Windows XP (kabel USB/równoległy)".

## Nie pojawia się okno Plug and Play (jeżeli jest używany kabel USB)

Jeśli po podłączeniu urządzenia do komputera kablem USB i włączeniu urządzenia okno Plug and Play nie pojawia się, postępuj zgodnie z poniższymi punktami, aby sprawdzić, czy port USB jest dostępny.

### 1 Kliknij przycisk "start", kliknij "Panel sterowania", a następnie kliknij "Wydajność i konserwacja".

W Windows 98/Me/2000 kliknij przycisk "Start", wybierz "Ustawienia", a następnie kliknij "Panel sterowania".

### 2 Kliknij "System", kliknij zakładkę "Sprzęt" i kliknij przycisk "Menedżer urządzeń".

Na liście urządzeń pojawi się "Kontrolery uniwersalnej magistrali szeregowej".



- W Windows 98/Me kliknij podwójnie ikonę "System" i kliknij zakładkę "Menedżer urządzeń".
- W Windows 2000 kliknij podwójnie ikonę "System", kliknij zakładkę "Sprzęt" i kliknij przycisk "Menedżer urządzeń".
- Jeśli ikona "System" nie pojawia się w Windows Me, kliknij "Wyświetl wszystkie opcje Panelu sterowania".

### 3 Kliknij ikonę obok "Kontrolery uniwersalnej magistrali szeregowej".



Powinny pojawić się dwie gałęzie: typ procesora Twojego kontrolera oraz rodzaj rozdzielacza (Root Hub). Jeśli te gałęzie pojawiają się, możesz używać portu USB. Jeśli w oknie "Kontrolery uniwersalnej magistrali szeregowej" pojawia się żółty wykrzyknik, lub okno w ogóle się nie pojawia, musisz sprawdzić instrukcję obsługi swojego komputera nt. rozwiązywania problemów z USB, lub skontaktować się z jego producentem.

### 4 Po sprawdzeniu, że port USB jest aktywny, zainstaluj oprogramowanie zgodnie z objaśnieniami w "Instalacja pod Windows XP (kabel USB/równoległy)".





**SHARP®**

**SHARP CORPORATION**

WYDRUKOWANO WE FRANCJI  
TINSZ1737TSZZ

