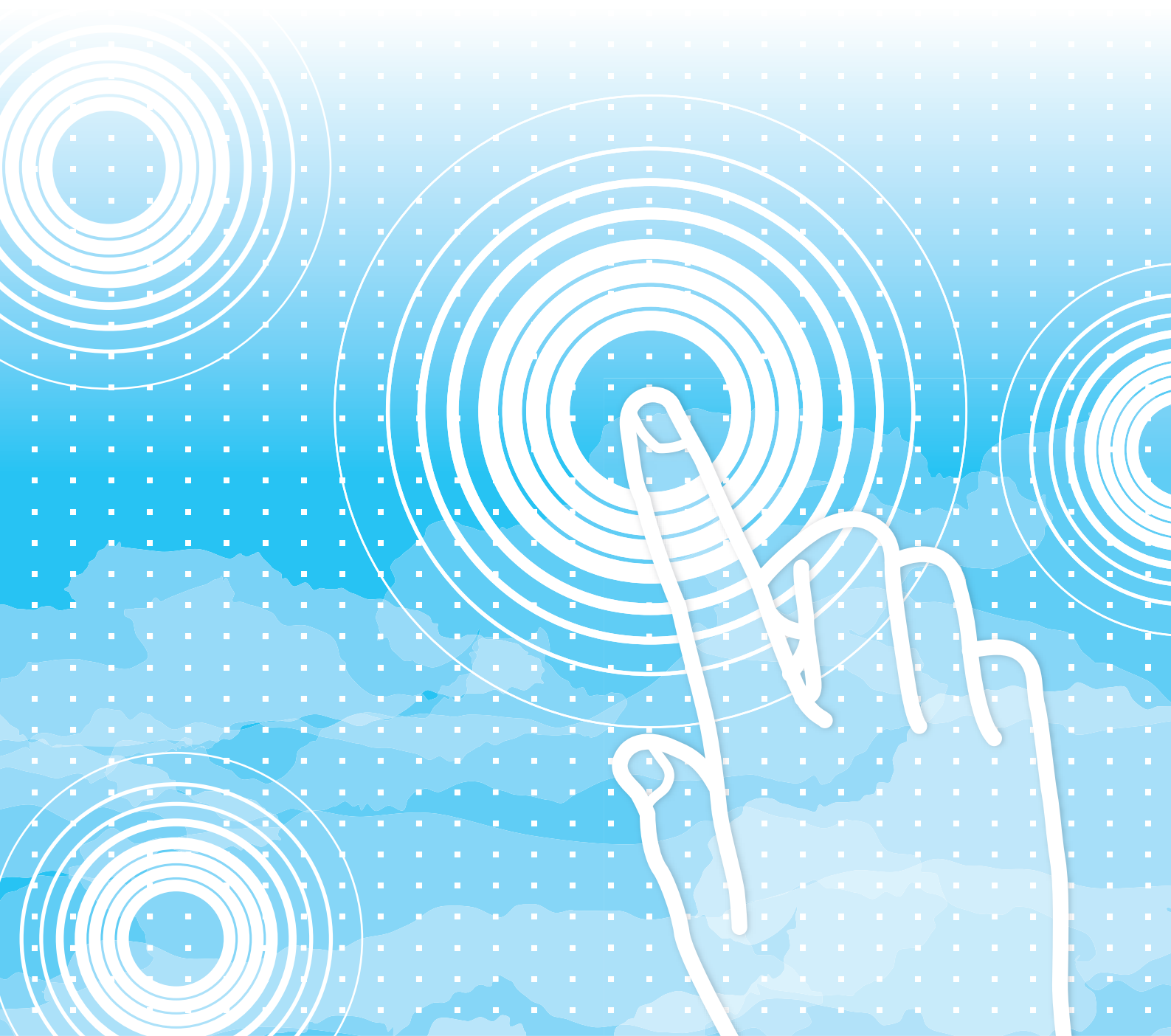


**SHARP**<sup>®</sup>

# Instrukcja AirPrint



## SPIS TREŚCI

O INSTRUKCJI.....	2
AirPrint.....	3
• Przed użyciem funkcji AirPrint.....	3
• Korzystanie z funkcji AirPrint w celu drukowania.....	3
• Korzystanie z funkcji AirPrint w celu wysłania faksu.....	4
• Korzystanie z funkcji AirPrint w celu wysłania skanowanego dokumentu.....	4
Ustawienia AirPrint.....	5

## O INSTRUKCJI

Niniejszy przewodnik wyjaśnia, jak korzystać z funkcji AirPrint.

### Uwaga

- Gdy w niniejszej instrukcji występuje nazwa xx-xxxxx, należy zastąpić ją swoją nazwą modelu.
- Niniejsza instrukcja nie opisuje sposobu działania urządzenia. Szczegółowe informacje dotyczące nazw i funkcji opisywanych w niniejszej instrukcji znajdują się w podręczniku użytkownika.
- Instrukcję przygotowano z zachowaniem należytej staranności. Uwagi i wątpliwości dotyczące instrukcji można zgłaszać sprzedawcy lub w najbliższym autoryzowanym punkcie serwisowym.
- Produkt poddano dokładnym procedurom sprawdzającym i kontroli jakości. Jeśli mimo to wykryta zostanie wada lub wystąpi inny problem, skontaktuj się ze sprzedawcą lub najbliższym autoryzowanym punktem serwisowym.
- Oprócz przypadków przewidzianych przez prawo SHARP nie jest odpowiedzialny za usterki powstałe w czasie użytkowania urządzenia lub jego opcji bądź usterki spowodowane nieprawidłową obsługą urządzenia i jego opcji lub za jakiegokolwiek uszkodzenia powstałe w czasie użytkowania urządzenia.

### Ostrzeżenie

- Kopiowanie, przetwarzanie i tłumaczenie treści niniejszej instrukcji bez wcześniejszej pisemnej zgody jest zabronione, o ile nie zezwalają na nie przepisy prawa autorskiego.
- Wszystkie informacje zawarte w niniejszej instrukcji mogą zostać zmienione bez uprzedniego powiadomienia.

### Ilustracje, panel sterowania i strony WWW w niniejszej instrukcji

Urządzenia peryferyjne zwykle są wyposażeniem opcjonalnym, ale w niektórych modelach pewne urządzenia peryferyjne są wyposażeniem standardowym.

W przypadku niektórych funkcji i procedur w objaśnieniach założono, że zainstalowane są urządzenia inne, niż podane powyżej.

W zależności od zawartości oraz modelu i zainstalowanych urządzeń peryferyjnych użycie tej funkcji może być niemożliwe. Szczegółowe informacje znajdują się w podręczniku użytkownika.

- Ze względu na zmiany i poprawki wprowadzane w urządzeniu niektóre ekrany, komunikaty i nazwy przycisków w instrukcji mogą się nieco różnić od elementów urządzenia.
- Ilustracje i ekrany ustawień w niniejszej instrukcji służą wyłącznie do celów informacyjnych i mogą różnić się w zależności od modelu, zainstalowanych opcji, zmienionych ustawień fabrycznych oraz kraju lub regionu.
- Szczegóły ustawień systemu, jak również metody wprowadzania ustawień mogą się różnić w zależności od modelu.
- W instrukcji przyjmuje się, że używane jest urządzenie pełnokolorowe. Niektóre z wyjaśnień mogą nie dotyczyć urządzenia monochromatycznego.

## AirPrint

Można zaznaczyć dane aplikacji zgodnych z AirPrint, a następnie wydrukować je przy użyciu urządzenia, wysłać faksem lub zeskanować.



- Należy pamiętać, że szczegóły obsługi systemu macOS (Mac) i iOS (iPhone/iPad) różnią się.
  - macOS (Mac)  
Obsługa AirPrint przez urządzenie umożliwia drukowanie/faksowanie/wysyłanie z macOS.
  - iOS (iPhone/iPad)  
Obsługa AirPrint przez urządzenie umożliwia tylko drukowanie z iOS.
- W zależności od modelu do użycia AirPrint może być wymagany zestaw rozszerzenia PS.



### Aby włączyć funkcję AirPrint

Z poziomu "Ustawień administratora (administrator)" w opcji "Strona internetowa" wybierz [Konfiguracja sieci] → [Ustawienia AirPrint].

▶ [Ustawienia AirPrint \(strona 5\)](#)

## Przed użyciem funkcji AirPrint

Aby możliwe było korzystanie z funkcji AirPrint w systemie macOS, w urządzeniu należy najpierw zarejestrować dane dotyczące urządzenia wielofunkcyjnego.

Ustawienia zaawansowane nie są wymagane do korzystania z funkcji AirPrint w systemie iOS.

Włącz funkcję AirPrint w ustawieniach urządzenia, a następnie włącz również funkcję AirPrint w urządzeniu.

**(1) Kliknij opcję [Printers & Scanners] ([Print & Scan]) w Preferencjach systemu.**

**(2) Kliknij przycisk [+].**

**(3) Wybierz nazwę urządzenia z listy, wybierz [AirPrint] ([Zabezpiecz AirPrint]) z listy sterowników, a następnie kliknij przycisk [Dodaj].**

Rozpocznie się konfiguracja, a po jej zakończeniu będzie można użyć urządzenia wraz z funkcją AirPrint.

## Korzystanie z funkcji AirPrint w celu drukowania

Procedura drukowania zależy od aplikacji. Procedura drukowania strony internetowej wyświetlonej w przeglądarce Safari systemu iOS została podana poniżej jako przykład.

**(1) Otwórz stronę w przeglądarce Safari, którą chcesz wydrukować.**

Użyj poleceń w przeglądarce Safari, aby otworzyć stronę, którą chcesz wydrukować.

**(2) Naciśnij przycisk .**

**(3) Naciśnij opcję [Drukuj].**

Wyświetli się menu. Naciśnij [Drukuj].

**(4) Wybierz drukarkę.**

Zostaną wyświetlone drukarki kompatybilne z funkcją AirPrint, które są połączone z tą samą siecią co urządzenie. Wybierz urządzenie.

**(5) Wybierz ustawienia drukowania i naciśnij przycisk [Drukuj].**

Ustaw wymaganą liczbę kopii i skonfiguruj inne ustawienia, a następnie naciśnij [Drukuj].



- Dostępność poszczególnych funkcji drukowania za pomocą AirPrint zależy od systemu operacyjnego i aplikacji.
- Aby wydrukować dokument przy użyciu AirPrint, gdy włączona jest funkcja autoryzacji użytkownika, wyłącz opcję [Zabl. druk przy bł. użyt.] w "Ustawieniach systemowych (administratora)" → [Kontrola Użytkownika].

# Korzystanie z funkcji AirPrint w celu wysłania faksu

Plik utworzony w aplikacji obsługującej funkcję AirPrint możesz wysłać w formie faksu przy użyciu urządzenia wielofunkcyjnego.

Procedura wysyłania zależy od aplikacji.

Informacje na temat wysyłania pliku w formie faksu można znaleźć w podręczniku. Procedura wysyłania w systemie macOS została podana poniżej jako przykład.

- (1) **Otwórz plik, który chcesz wysłać.**
- (2) **Z menu [Plik] w aplikacji wybierz polecenie [Drukuj].**
- (3) **Wybierz urządzenie — faks w menu [Drukarka].**
- (4) **Wpisz numer faksu jako adres. Po zakończeniu wybierania ustawień kliknij przycisk [Faksow.].**  
Rozpocznie się przesyłanie faksu.



Kiedy w urządzeniu wielofunkcyjnym funkcja autoryzacji użytkownika jest włączona, AirPrint nie może wysłać faksów. Aby wysłać fakсы za pomocą AirPrint, wyłącz funkcję autoryzacji użytkownika.

---

# Korzystanie z funkcji AirPrint w celu wysłania skanowanego dokumentu

Dokument można skanować na urządzeniu przy użyciu aplikacji obsługującej funkcję AirPrint, a następnie wysłać skanowany dokument do urządzenia.

Procedura wysyłania zależy od aplikacji.

Informacje na temat wysyłania skanowanego dokumentu można znaleźć w podręczniku aplikacji. Procedura skanowania w systemie macOS została podana poniżej jako przykład.

- (1) **Ułóż oryginał.**
- (2) **Kliknij opcję [Printers & Scanners] ([Print & Scan]) w Preferencjach systemu.**
- (3) **Wybierz urządzenie z listy "Drukarka", kliknij przycisk [Skanuj], a następnie kliknij przycisk [Uruchom skaner].**
- (4) **Po zakończeniu wybierania ustawień kliknij przycisk [Skanuj].**  
Rozpocznie się skanowanie.



- Aby użyć AirPrint w celu wysłania skanu, możesz wykorzystać funkcję Wyślij skan, gdy wyświetlony jest ekran kopiowania lub skanowania.
  - Jeśli włączona jest funkcja autoryzacji użytkownika urządzenia, obraz skanowany przy użyciu funkcji AirPrint jest traktowany jako zadanie nieprawidłowego użytkownika.
-

# Ustawienia AirPrint



Aby wykorzystać usługę AirPrint, gdy włączona jest funkcja autoryzacji użytkownika, wyłącz opcję [Zabl. druk przy bł. użyt.] w "Ustawieniach systemowych (administratora)" → [Kontrola Użytkownika].

## Ustawienia AirPrint

**AirPrint (Drukuj/Skanuj/Wyślij faks) ...** Wybierz te ustawienia, aby skorzystać z funkcji AirPrint.

- mDNS** ..... Włącz lub wyłącz mDNS. Po wyłączeniu mDNS urządzenie nie zostanie wyświetlone na liście drukarek podczas korzystania z funkcji AirPrint.  
To ustawienie jest powiązane z ustawieniem [Konfiguracja sieci] → [Usługi] → [Ustawienia mDNS] → [mDNS] w "Ustawieniach administratora (administrator)" w opcji "Strona internetowa".
- IPP** ..... Określ, czy port IPP urządzenia jest włączony.  
To ustawienie jest powiązane z ustawieniem [Konfiguracja sieci] → [Bezpieczeństwo] → [Kontrola portu] → [IPP] w "Ustawieniach administratora (administrator)" w opcji "Strona internetowa".
- IPP-SSL** ..... Określ, czy port IPP-SSL urządzenia jest włączony.  
To ustawienie jest powiązane z ustawieniem [Konfiguracja sieci] → [Bezpieczeństwo] → [Kontrola portu] → [IPP-SSL] w "Ustawieniach administratora (administrator)" w opcji "Strona internetowa".
- Nazwa Usługi** ..... Ustaw nazwę drukarki, która zostanie wyświetlona w aplikacji podczas korzystania z funkcji AirPrint.  
To ustawienie jest powiązane z ustawieniem [Konfiguracja sieci] → [Usługi] → [Ustawienia mDNS] → [Nazwa Usługi] w "Ustawieniach administratora (administrator)" w opcji "Strona internetowa".
- Lokalizacja urządzenia** ..... Podaj informacje dotyczące lokalizacji urządzenia, które zostaną przysłane do aplikacji podczas korzystania z funkcji AirPrint.  
To ustawienie jest powiązane z ustawieniem [Informacje o systemie] → [Lokalizacja urządzenia] w opcji "Strona internetowa".
- geo URI (RFC 5870)** ..... Wprowadź lokalizację geograficzną urządzenia.  
Podaj informacje dotyczące lokalizacji w formacie zgodnym ze standardem geo URI.
- Domyślna nazwa użytkownika do uwierzytelniania**  
Należy ustawić wartość początkową w polu "Nazwa Użytkownika" podczas wprowadzania informacji o autoryzacji użytkownika z poziomu terminalu klienta.

## Identyfikacja IPP

- Identyfikacja IPP** ..... Ustawić włączanie/wyłączenie autoryzacji IPP
- Nazwa Użytkownika** ..... Ustawić nazwę w polu Nazwa Użytkownika za pomocą funkcji Identyfikacja IPP.
- Hasło** ..... Ustawić hasło w polu Hasło za pomocą funkcji Identyfikacja IPP.
- Potwierdź hasło** ..... Ponownie wprowadzić znaki wpisane w polu "Hasło" powyżej.
- Status urządzenia** ..... Przejdź do [Informacje o systemie] → [Status urządzenia] w opcji "Strona internetowa".
- Ustawienia SSL** ..... Przejdź do "Ustawień administratora (administrator)" [Konfiguracja sieci] → [Ustawienia SSL] w opcji "Strona internetowa".

## Wersja oprog. wewn.

Wyświetlą się informacje na temat urządzenia.

1

- Usługi
- Wydruk bezpośredni
- Ustawienia AirPrint
- Ustawienia druku z Google Cloud
- LDAP
- Test połączenia

**W ramce menu kliknij opcję [Ustawienia AirPrint].**

Zostanie wyświetlony ekran "Ustawienia AirPrint".

2

**Wprowadź wymagane dane dla ustawień "mDNS", "IPP", "IPP-SSL" oraz "Nazwa Usługi".**

W przypadku korzystania z funkcji autoryzacji IPP należy również ustawić każdy element autoryzacji IPP.

3

**Po wprowadzeniu wszystkich informacji kliknij przycisk [Prześlij].**

**SHARP**<sup>®</sup>  
SHARP CORPORATION