


المرجع السريع

"النسخ"

إنشاء النسخ

- 1 قم بتحميل مستند أصلي في درج وحدة تغذية المستندات التلقائية (ADF) أو على زجاج الماسحة الضوئية.
- 2 ملاحظة: لتجنب الحصول على صورة غير كاملة، تأكد من تطابق حجم ورقة المستند الأصلي مع حجم ورقة الإخراج.
- 3 من الشاشة الرئيسية، المس **نسخ**، ثم حدد عدد النسخ.
- 4 عند الضرورة، اضبط إعدادات النسخ.
- 5 انسخ المستند.

ملاحظة: لإنشاء نسخة سريعة، اضغط على  من لوحة التحكم.

النسخ على وجهي الورقة

- 1 قم بتحميل مستند أصلي في درج وحدة تغذية المستندات التلقائية (ADF) أو على زجاج الماسحة الضوئية.
- 2 من الشاشة الرئيسية، المس **نسخ** < إعداد الورق.
- 3 اضبط الإعدادات.
- 4 انسخ المستند.

طباعة عدة صفحات على ورقة واحدة

- 1 قم بتحميل مستند أصلي في درج وحدة تغذية المستندات التلقائية (ADF) أو على زجاج الماسحة الضوئية.
- 2 من الشاشة الرئيسية، المس **نسخ** < عدد الصفحات لكل وجه.
- 3 اضبط الإعدادات.
- 4 انسخ المستند.

إرسال فاكس

إرسال فاكس

استخدام لوحة التحكم

- 1 قم بتحميل المستند الأصلي في درج وحدة تغذية المستندات التلقائية (ADF) أو على زجاج الماسحة الضوئية.
- 2 من الشاشة الرئيسية، المس **Fax (فاكس)**، ثم أدخل المعلومات اللازمة.
- 3 إذا لزم الأمر، قم بتهيئة إعدادات فاكس أخرى.
- 4 أرسل مهمة الفاكس.

استخدام الكمبيوتر

ملاحظة: تأكد من تثبيت برنامج تشغيل الفاكس العالمي (Universal Fax).

لمستخدمي نظام التشغيل Windows

- 1 بعد فتح أحد المستندات، انقر فوق **ملف** < طباعة.
- 2 حدد الطباعة، ثم انقر فوق **Properties** (خصائص) أو **Preferences** (تفضيلات) أو **Options** (خيارات) أو **Setup** (إعداد).
- 3 انقر فوق **Fax (فاكس)** < **Enable fax** (تمكين الفاكس)، ثم أدخل رقم المستلم.
- 4 إذا لزم الأمر، قم بتهيئة إعدادات فاكس أخرى.
- 5 أرسل مهمة الفاكس.

لمستخدمي نظام التشغيل Macintosh

- 1 أثناء فتح أحد المستندات، اختر **File** (ملف) < **Print** (طباعة).
- 2 حدد الطباعة، وأدخل رقم المستلم.
- 3 إذا لزم الأمر، قم بتهيئة إعدادات فاكس أخرى.
- 4 أرسل مهمة الفاكس.

الإرسال بالبريد الإلكتروني

تهيئة إعدادات SMTP للبريد الإلكتروني

قم بتهيئة إعدادات بروتوكول نقل البريد البسيط (SMTP) لإرسال مستند ممسوح ضوئيًا عبر البريد الإلكتروني. تختلف الإعدادات باختلاف موفر خدمة البريد الإلكتروني. قبل أن تبدأ، تأكد من أن الطباعة متصلة بشبكة اتصال ومن أن الشبكة متصلة بالإنترنت.

استخدام القائمة الإعدادات في الطباعة

- 1 من الشاشة الرئيسية، المس **الإعدادات** < **البريد الإلكتروني** < **إعداد البريد الإلكتروني**.
 - 2 قم بتهيئة الإعدادات.
- ملاحظات:

- للحصول على مزيد من المعلومات حول كلمة المرور، راجع قائمة **موفري خدمة البريد الإلكتروني**.
- بالنسبة إلى موفري خدمة البريد الإلكتروني غير المدرجين في القائمة، اتصل بالموفر واطلب الإعدادات.

استخدام "ملقم الويب المدمج"

- 1 افتح مستعرض ويب، ثم اكتب عنوان IP الخاص بالطباعة في حقل العنوان.
- ملاحظات:
- اعرض عنوان IP للطباعة على الشاشة الرئيسية للطابعة. ويتم عرض عنوان IP في أربع مجموعات من الأرقام المفصولة بنقاط على النحو 123.123.123.123.
 - إذا كنت تستخدم خادم وكيل، فقم بتعطيله مؤقتًا لتحميل صفحة الويب بشكل صحيح.

- 2 انقر فوق **الإعدادات** < **البريد الإلكتروني**.

- 3 من قسم إعداد البريد الإلكتروني، قم بتهيئة الإعدادات.

ملاحظات:

- للحصول على مزيد من المعلومات حول كلمة المرور، راجع قائمة **موفري خدمة البريد الإلكتروني**.
- بالنسبة إلى موفري خدمة البريد الإلكتروني غير المدرجين في القائمة، اتصل بالموفر واطلب الإعدادات.

- 4 انقر فوق **Save** (حفظ).

موفرو خدمة البريد الإلكتروني

- **بريد AOL**
- **بريد Comcast**
- **بريد Gmail**
- **بريد iCloud**
- **بريد Mail.com**
- **بريد NetEase (mail.126.com)**
- **بريد NetEase (mail.163.com)**
- **بريد NetEase (mail.yeah.net)**
- **بريد Outlook Live**
- **بريد QQ**
- **بريد Sina**
- **بريد Sohu**
- **بريد Yahoo!**

• **بريد Zoho**

ملاحظات:

- إذا واجهت أخطاء باستخدام الإعدادات المتوفرة، فاتصل بموفر خدمة البريد الإلكتروني.
- بالنسبة إلى موفري خدمة البريد الإلكتروني غير المدرجين في القائمة، اتصل بالموفر الخاص بك.

بريد AOL

إعداد	القيمة
مدخل SMTP الرئيسي	smtp.aol.com
منفذ مدخل SMTP الرئيسي	587
استخدام SSL/TLS	مطلوب
Require Trusted Certificate (المطالبة بشهادة موثوقة)	تعطيل
عنوان الرد	عنوان البريد الإلكتروني
مصادقة ملقم SMTP	Login / Plain (تسجيل الدخول / عادي)
بريد إلكتروني يبدؤه الجهاز	استخدام بيانات اعتماد SMTP للجهاز
مُعَرِّف مستخدم الجهاز	عنوان البريد الإلكتروني
كلمة مرور الجهاز	كلمة مرور التطبيق ملاحظة: لإنشاء كلمة مرور للتطبيق، انتقل إلى الصفحة أمان حساب AOL ، وقم بتسجيل الدخول إلى حسابك، ومن ثم انقر فوق إنشاء كلمة مرور التطبيق.

بريد Comcast

إعداد	القيمة
مدخل SMTP الرئيسي	smtp.comcast.net
منفذ مدخل SMTP الرئيسي	587
استخدام SSL/TLS	مطلوب
Require Trusted Certificate (المطالبة بشهادة موثوقة)	تعطيل
عنوان الرد	عنوان البريد الإلكتروني
مصادقة ملقم SMTP	Login / Plain (تسجيل الدخول / عادي)
بريد إلكتروني يبدؤه الجهاز	استخدام بيانات اعتماد SMTP للجهاز
مُعَرِّف مستخدم الجهاز	عنوان البريد الإلكتروني
كلمة مرور الجهاز	كلمة مرور الحساب

Gmail™

ملاحظة: تأكد من تمكين التحقق من الصحة بخطوتين على حساب Google الخاص بك. لتمكين التحقق من الصحة بخطوتين، انتقل إلى الصفحة [أمان حساب Google](#)، وقم بتسجيل الدخول إلى حسابك، ومن ثم من القسم "تسجيل الدخول إلى Google"، انقر فوق **التحقق من الصحة بخطوتين**.

إعداد	القيمة
مدخل SMTP الرئيسي	smtp.gmail.com
منفذ مدخل SMTP الرئيسي	587
استخدام SSL/TLS	مطلوب
Require Trusted Certificate (المطالبة بشهادة موثوقة)	تعطيل
عنوان الرد	عنوان البريد الإلكتروني
مصادقة ملقم SMTP	Login / Plain (تسجيل الدخول / عادي)
بريد إلكتروني يبدؤه الجهاز	استخدام بيانات اعتماد SMTP للجهاز
مُعَرِّف مستخدم الجهاز	عنوان البريد الإلكتروني
كلمة مرور الجهاز	كلمة مرور التطبيق ملاحظات: <ul style="list-style-type: none"> • لإنشاء كلمة مرور للتطبيق، انتقل إلى الصفحة أمان حساب Google، وقم بتسجيل الدخول إلى حسابك، ومن ثم من القسم "تسجيل الدخول إلى Google"، انقر فوق كلمات مرور التطبيقات. • تظهر عبارة "كلمات مرور التطبيقات" فقط في حال تم تمكين التحقق بخطوتين.

بريد iCloud

ملاحظة: تأكد من تمكين التحقق من الصحة بخطوتين على حسابك.

إعداد	القيمة
مدخل SMTP الرئيسي	smtp.mail.me.com
منفذ مدخل SMTP الرئيسي	587
استخدام SSL/TLS	مطلوب
Require Trusted Certificate (المطالبة بشهادة موثوقة)	تعطيل
عنوان الرد	عنوان البريد الإلكتروني
مصادقة ملقم SMTP	Login / Plain (تسجيل الدخول / عادي)
بريد إلكتروني يبدؤه الجهاز	استخدام بيانات اعتماد SMTP للجهاز

Mail.com

إعداد	القيمة
مدخل SMTP الرئيسي	smtp.mail.com
منفذ مدخل SMTP الرئيسي	587
استخدام SSL/TLS	مطلوب
Require Trusted Certificate (المطالبة بشهادة موثوقة)	تعطيل
عنوان الرد	عنوان البريد الإلكتروني
مصادقة ملقم SMTP	Login / Plain (تسجيل الدخول / عادي)
بريد إلكتروني يبدؤه الجهاز	استخدام بيانات اعتماد SMTP للجهاز
مُعَرِّف مستخدم الجهاز	عنوان البريد الإلكتروني
كلمة مرور الجهاز	كلمة مرور الحساب

بريد NetEase (mail.126.com)

ملاحظة: تأكد من تمكين خدمة SMTP على حسابك. لتمكين الخدمة، من الصفحة الرئيسية لبريد NetEase، انقر فوق الإعدادات < POP3/SMTP/IMAP، ومن ثم قم بتمكين إما خدمة IMAP/SMTP أو خدمة POP3/SMTP.

إعداد	القيمة
مدخل SMTP الرئيسي	smtp.126.com
منفذ مدخل SMTP الرئيسي	465
استخدام SSL/TLS	مطلوب
Require Trusted Certificate (المطالبة بشهادة موثوقة)	تعطيل
عنوان الرد	عنوان البريد الإلكتروني
مصادقة ملقم SMTP	Login / Plain (تسجيل الدخول / عادي)
بريد إلكتروني يبدؤه الجهاز	استخدام بيانات اعتماد SMTP للجهاز
مُعَرِّف مستخدم الجهاز	عنوان البريد الإلكتروني

إعداد	القيمة
كلمة مرور الجهاز	كلمة مرور التحويل
	ملاحظة: يتم توفير كلمة مرور التحويل عند تمكين خدمة IMAP/SMTP أو خدمة POP3/SMTP.

بريد NetEase (mail.163.com)

ملاحظة: تأكد من تمكين خدمة SMTP على حسابك. لتمكين الخدمة، من الصفحة الرئيسية لبريد NetEase، انقر فوق الإعدادات < POP3/SMTP/IMAP، ومن ثم قم بتمكين إما خدمة IMAP/SMTP أو خدمة POP3/SMTP.

إعداد	القيمة
مدخل SMTP الرئيسي	smtp.163.com
منفذ مدخل SMTP الرئيسي	465
استخدام SSL/TLS	مطلوب
Require Trusted Certificate (المطلوبة بشهادة موثوقة)	تعطيل
عنوان الرد	عنوان البريد الإلكتروني
مصادقة ملقم SMTP	Login / Plain (تسجيل الدخول / عادي)
بريد إلكتروني يبدؤه الجهاز	استخدام بيانات اعتماد SMTP للجهاز
مُعَرَف مستخدم الجهاز	عنوان البريد الإلكتروني
كلمة مرور الجهاز	كلمة مرور التحويل ملاحظة: يتم توفير كلمة مرور التحويل عند تمكين خدمة IMAP/SMTP أو خدمة POP3/SMTP.

بريد NetEase (mail.yeah.net)

ملاحظة: تأكد من تمكين خدمة SMTP على حسابك. لتمكين الخدمة، من الصفحة الرئيسية لبريد NetEase، انقر فوق الإعدادات < POP3/SMTP/IMAP، ومن ثم قم بتمكين إما خدمة IMAP/SMTP أو خدمة POP3/SMTP.

إعداد	القيمة
مدخل SMTP الرئيسي	smtp.yeah.net
منفذ مدخل SMTP الرئيسي	465
استخدام SSL/TLS	مطلوب
Require Trusted Certificate (المطلوبة بشهادة موثوقة)	تعطيل
عنوان الرد	عنوان البريد الإلكتروني
مصادقة ملقم SMTP	Login / Plain (تسجيل الدخول / عادي)

إعداد	القيمة
بريد إلكتروني يبدؤه الجهاز	استخدام بيانات اعتماد SMTP للجهاز
مُعَرَف مستخدم الجهاز	عنوان البريد الإلكتروني
كلمة مرور الجهاز	كلمة مرور التحويل ملاحظة: يتم توفير كلمة مرور التحويل عند تمكين خدمة IMAP/SMTP أو خدمة POP3/SMTP.

Outlook Live

تتطبق هذه الإعدادات على مجالات البريد الإلكتروني outlook.com وhotmail.com.

إعداد	القيمة
مدخل SMTP الرئيسي	smtp.office365.com
منفذ مدخل SMTP الرئيسي	587
استخدام SSL/TLS	مطلوب
Require Trusted Certificate (المطلوبة بشهادة موثوقة)	تعطيل
عنوان الرد	عنوان البريد الإلكتروني
مصادقة ملقم SMTP	Login / Plain (تسجيل الدخول / عادي)
بريد إلكتروني يبدؤه الجهاز	استخدام بيانات اعتماد SMTP للجهاز
مُعَرَف مستخدم الجهاز	عنوان البريد الإلكتروني
كلمة مرور الجهاز	كلمة مرور الحساب أو كلمة مرور التطبيق ملاحظات: <ul style="list-style-type: none"> بالنسبة إلى الحسابات التي تم تعطيل التحقق من الصحة بخطوتين فيها، استخدم كلمة مرور حسابك. بالنسبة إلى الحسابات التي تم تمكين التحقق من الصحة بخطوتين فيها، استخدم كلمة مرور للتطبيق. لإنشاء كلمة مرور للتطبيق، انتقل إلى الصفحة إدارة حساب Outlook Live، ومن ثم قم بتسجيل الدخول إلى حسابك.

بريد QQ

ملاحظة: تأكد من تمكين خدمة SMTP على حسابك. لتمكين الخدمة من الصفحة الرئيسية لبريد QQ، انقر فوق الإعدادات < الحساب. من القسم خدمة POP3/SMTP/Exchange/CardDAV/CalDAV، قم بتمكين إما خدمة POP3/SMTP أو خدمة IMAP/SMTP.

إعداد	القيمة
مدخل SMTP الرئيسي	smtp.qq.com
منفذ مدخل SMTP الرئيسي	587
استخدام SSL/TLS	مطلوب
Require Trusted Certificate (المطلوبة بشهادة موثوقة)	تعطيل
عنوان الرد	عنوان البريد الإلكتروني
مصادقة ملقم SMTP	Login / Plain (تسجيل الدخول / عادي)
بريد إلكتروني يبدؤه الجهاز	استخدام بيانات اعتماد SMTP للجهاز
مُعَرَف مستخدم الجهاز	عنوان البريد الإلكتروني
كلمة مرور الجهاز	رمز التحويل ملاحظة: لإنشاء رمز للتحويل، من الصفحة الرئيسية لبريد QQ، انقر فوق الإعدادات < الحساب، ومن ثم من القسم خدمة POP3/SMTP/Exchange/CardDAV/CalDAV، انقر فوق إنشاء رمز تخويل.

بريد Sina

ملاحظة: تأكد من تمكين خدمة POP3/SMTP على حسابك. لتمكين الخدمة، من الصفحة الرئيسية لبريد Sina، انقر فوق الإعدادات < إعدادات إضافية > POP3/SMTP/المستخدم النهائي، ومن ثم قم بتمكين خدمة POP3/SMTP.

إعداد	القيمة
مدخل SMTP الرئيسي	smtp.sina.com
منفذ مدخل SMTP الرئيسي	587
استخدام SSL/TLS	مطلوب
Require Trusted Certificate (المطلوبة بشهادة موثوقة)	تعطيل

إعداد	القيمة
عنوان الرد	عنوان البريد الإلكتروني
مصادقة ملقم SMTP	Login / Plain (تسجيل الدخول / عادي)
بريد إلكتروني يبدؤه الجهاز	استخدام بيانات اعتماد SMTP للجهاز
مُعَرَّف مستخدم الجهاز	عنوان البريد الإلكتروني
كلمة مرور الجهاز	رمز التحويل ملاحظة: لإنشاء رمز تحويل، من الصفحة الرئيسية للبريد الإلكتروني، انقر فوق الإعدادات < إعدادات إضافية > POP3/SMTP المستخدم النهائي، ومن ثم قم بتمكين حالة رمز التحويل.

بريد Sohu

ملاحظة: تأكد من تمكين خدمة SMTP على حسابك. لتمكين الخدمة، من الصفحة الرئيسية لبريد Sohu، انقر فوق الخيارات < الإعدادات > POP3/SMTP/IMAP، ومن ثم قم بتمكين إما خدمة IMAP/SMTP أو خدمة POP3/SMTP.

إعداد	القيمة
مدخل SMTP الرئيسي	smtp.sohu.com
منفذ مدخل SMTP الرئيسي	465
استخدام SSL/TLS	مطلوب
Require Trusted Certificate (المطلوبة بشهادة موثوقة)	تعطيل
عنوان الرد	عنوان البريد الإلكتروني
مصادقة ملقم SMTP	Login / Plain (تسجيل الدخول / عادي)
بريد إلكتروني يبدؤه الجهاز	استخدام بيانات اعتماد SMTP للجهاز
مُعَرَّف مستخدم الجهاز	عنوان البريد الإلكتروني
كلمة مرور الجهاز	كلمة المرور المستقلة ملاحظة: يتم توفير كلمة المرور المستقلة عند تمكين خدمة IMAP/SMTP أو خدمة POP3/SMTP.

Yahoo! بريد

إعداد	القيمة
مدخل SMTP الرئيسي	smtp.mail.yahoo.com
منفذ مدخل SMTP الرئيسي	587
استخدام SSL/TLS	مطلوب
Require Trusted Certificate (المطلوبة بشهادة موثوقة)	تعطيل

إعداد	القيمة
عنوان الرد	عنوان البريد الإلكتروني
مصادقة ملقم SMTP	Login / Plain (تسجيل الدخول / عادي)
بريد إلكتروني يبدؤه الجهاز	استخدام بيانات اعتماد SMTP للجهاز
مُعَرَّف مستخدم الجهاز	عنوان البريد الإلكتروني
كلمة مرور الجهاز	كلمة مرور التطبيق ملاحظة: لإنشاء كلمة مرور للتطبيق، انتقل إلى الصفحة أمان حساب Yahoo ، وقم بتسجيل الدخول إلى حسابك، ومن ثم انقر فوق إنشاء كلمة مرور التطبيق.

بريد Zoho

إعداد	القيمة
مدخل SMTP الرئيسي	smtp.zoho.com
منفذ مدخل SMTP الرئيسي	587
استخدام SSL/TLS	مطلوب
Require Trusted Certificate (المطلوبة بشهادة موثوقة)	تعطيل
عنوان الرد	عنوان البريد الإلكتروني
مصادقة ملقم SMTP	Login / Plain (تسجيل الدخول / عادي)
بريد إلكتروني يبدؤه الجهاز	استخدام بيانات اعتماد SMTP للجهاز
مُعَرَّف مستخدم الجهاز	عنوان البريد الإلكتروني
كلمة مرور الجهاز	كلمة مرور الحساب أو كلمة مرور التطبيق ملاحظات: <ul style="list-style-type: none"> بالنسبة إلى الحسابات التي تم تعطيل التحقق من الصحة بخطوتين فيها، استخدم كلمة مرور حسابك. بالنسبة إلى الحسابات التي تم تمكين التحقق من الصحة بخطوتين فيها، استخدم كلمة مرور للتطبيق. لإنشاء كلمة مرور للتطبيق، انتقل إلى الصفحة أمان حساب بريد Zoho، وقم بتسجيل الدخول إلى حسابك، ومن ثم من القسم كلمات مرور تطبيقات محددة، انقر فوق إنشاء كلمة مرور جديدة.

إرسال بريد إلكتروني

قبل أن تبدأ، تأكد من تكوين إعدادات SMTP. لمزيد من المعلومات، انظر [العبارة "تهيئة إعدادات SMTP للبريد الإلكتروني" على الصفحة 1](#).

استخدام لوحة التحكم

- 1 قم بتحميل مستند أصلي في درج وحدة تغذية المستندات التلقائية (ADF) أو على زجاج الماسحة الضوئية.
- 2 من الشاشة الرئيسية، المس **E-mail (البريد الإلكتروني)**، ثم أدخل المعلومات اللازمة.
- 3 إذا لزم الأمر، فقم بتكوين إعدادات نوع ملف الإخراج.
- 4 أرسل البريد الإلكتروني.

استخدام رقم اختصار

- 1 قم بتحميل مستند أصلي في درج وحدة تغذية المستندات التلقائية (ADF) أو على زجاج الماسحة الضوئية.
- 2 من الشاشة الرئيسية، المس **Shortcut Center < البريد الإلكتروني**.
- 3 حدد رقم الاختصار.
- 4 أرسل البريد الإلكتروني.

المسح الضوئي

المسح الضوئي إلى الكمبيوتر

قبل أن تبدأ، تأكد من أن:

- تم تحديث البرنامج الثابت للطابعة. لمزيد من المعلومات، انظر [العبارة "تحديث البرنامج الثابت" على الصفحة 10](#).
- تأكد من توصيل كل من الكمبيوتر والطابعة بشبكة الاتصال نفسها.

لمستخدمي نظام التشغيل Windows

ملاحظة: تأكد من أن الطابعة موصلة بالكمبيوتر. لمزيد من المعلومات، انظر [العبارة "إضافة طابعات إلى الكمبيوتر" على الصفحة 10](#).

- 1 قم بتحميل مستند أصلي في وحدة التغذية التلقائية بالمستندات أو على زجاج الماسحة الضوئية.
- 2 من الكمبيوتر، افتح **الفاكس والمسح الضوئي في Windows**.
- 3 من القائمة المصدر، حدد مصدرًا للماسحة الضوئية.
- 4 إذا لزم الأمر، غير إعدادات المسح الضوئي.
- 5 امسح المستند ضوئيًا.

لمستخدمي نظام التشغيل Macintosh

ملاحظة: تأكد من أن الطابعة موصلة بالكمبيوتر. لمزيد من المعلومات، انظر [العبارة "إضافة طابعات إلى الكمبيوتر" على الصفحة 10](#).

- 1 قم بتحميل مستند أصلي في وحدة التغذية التلقائية بالمستندات أو على زجاج الماسحة الضوئية.
- 2 من الكمبيوتر، قم بأي مما يلي:
 - افتح **Image Capture**.
 - افتح **الطابعات والمساحات الضوئية**، ومن ثم حدد طابعة. انقر فوق **مسح ضوئي** < **فتح الماسحة الضوئية**.
- 3 من النافذة الماسحة الضوئية، قم بإجراء واحد أو أكثر مما يلي:
 - تحديد الوجهة المطلوب حفظ المستند الممسوح ضوئيًا فيها.
 - تحديد حجم المستند الأصلي.
 - لإجراء المسح الضوئي من وحدة التغذية التلقائية بالمستندات، حدد **وحدة التغذية بالمستندات** من قائمة المسح الضوئي أو قم بتمكين **استخدام وحدة التغذية بالمستندات**.
 - إذا لزم الأمر، قم بتهيئة إعدادات المسح الضوئي.
- 4 انقر فوق **Scan (مسح ضوئي)**.

الطباعة

الطباعة من كمبيوتر

ملاحظة: للملصقات ومخزون البطاقات والمغلفات، عيّن حجم الورق ونوعه في الطابعة قبل طباعة المستند.

- 1 من المستند الذي تحاول طباعته، افتح مربع الحوار "طباعة".
- 2 عند الضرورة، اضبط الإعدادات.
- 3 اطبع المستند.

الطباعة من جهاز محمول

الطباعة من جهاز محمول باستخدام AirPrint



إن ميزة برنامج AirPrint هي حل للطباعة عبر الأجهزة المحمولة يسمح لك بالطباعة مباشرة من أجهزة Apple إلى طابعة تعتمد خدمة AirPrint.

ملاحظات:




- تأكد من أن جهاز Apple والطابعة متصلين بشبكة الاتصال نفسها. إذا كان للشبكة موزعات لاسلكية متعددة، فتأكد من أن كلا الجهازين متصلان بشبكة الاتصال الفرعية نفسها.
- هذا التطبيق مدعوم فقط في بعض أجهزة Apple.

- 1 من جهازك المحمول، حدد مستندًا من مدير الملفات أو قم بتشغيل تطبيق متوافق.
- 2 انقر فوق رمز المشاركة، ثم انقر فوق **طباعة**.
- 3 حدد طابعة.
- 4 عند الضرورة، اضبط الإعدادات.
- 4 اطبع المستند.

الطباعة من جهاز محمول باستخدام Wi-Fi Direct®

Wi-Fi Direct® هي عبارة عن خدمة طباعة تتيح لك الطباعة باستخدام أي طابعة مزودة بخدمة Wi-Fi Direct.

ملاحظة: تأكد من أن الجهاز المحمول متصل بشبكة اتصال الطابعة اللاسلكية. للحصول على المزيد من المعلومات، انظر [العبارة "توصيل جهاز محمول بالطابعة" على الصفحة 10](#).

- 1 من جهازك المحمول، شغل تطبيقًا متوافقًا أو حدد مستندًا من مدير الملفات.
- 2 وفقًا لطراز جهازك المحمول، نفذ أحد الإجراءات التالية:
 - اضغط على  < **الطباعة**.
 - اضغط على  < **الطباعة**.
 - اضغط على  < **الطباعة**.
- 3 حدد طابعة، ثم اضبط الإعدادات إذا لزم الأمر.
- 4 اطبع المستند.

طباعة المهام السرية والمهام المحجوزة الأخرى

لمستخدمي نظام التشغيل Windows

- 1 بعد فتح أحد المستندات، انقر فوق **ملف** < **طباعة**.
- 2 حدد طابعة، ومن ثم انقر فوق الخصائص أو التفضيلات أو الخيارات أو إعداد.
- 3 انقر فوق **الطباعة والتوقف**.
- 4 حدد **استخدام الطباعة والتوقف**، ثم عيّن اسم مستخدم.
- 5 حدد نوع مهمة الطباعة (سرية أو متكررة أو محجوزة أو تحقق).
- 6 إذا قمت بتحديد **سري**، عندئذٍ قم بتأمين مهمة الطباعة برقم تعريف شخصي (PIN).
- 7 انقر فوق **موافق** أو **طباعة**.
- 7 من شاشة الطباعة الرئيسية، حرر مهمة الطباعة.

- لمهام الطباعة السرية، المس **المهام المحجوزة** < تحديد اسم المستخدم الخاص بك < **المهام السرية** < إدخال رقم PIN < تحديد مهمة الطباعة < تهيئة الإعدادات < **طباعة**.
- لمهام الطباعة الأخرى، المس **المهام المحجوزة** < تحديد اسم المستخدم الخاص بك < تحديد مهمة الطباعة < تهيئة الإعدادات < **طباعة**.

لمستخدمي نظام التشغيل Macintosh

استخدام AirPrint


- 1 أثناء فتح أحد المستندات، اختر **File (ملف)** < **Print (طباعة)**.
- 2 حدد طابعة، ومن ثم من القائمة المنسدلة التي تتبع القائمة الاتجاه، اختر **طباعة PIN**.
- 3 قم بتمكين **الطباعة باستخدام رقم PIN**، ثم أدخل رقم PIN مكونًا من أربعة أرقام.
- 4 انقر فوق **Print (طباعة)**.
- 5 من شاشة الطباعة الرئيسية، حرر مهمة الطباعة. المس **المهام المحجوزة** < تحديد اسم المستخدم الخاص بك < **المهام السرية** < إدخال رقم PIN < تحديد مهمة الطباعة < **طباعة**.


استخدام برنامج تشغيل الطباعة


- 1 أثناء فتح أحد المستندات، اختر **File (ملف)** < **Print (طباعة)**.
- 2 حدد طابعة، ومن ثم من القائمة المنسدلة التي تتبع القائمة الاتجاه، اختر **الطباعة والانتظار**.
- 3 اختر **الطباعة السرية**، ومن ثم أدخل رقم PIN مكونًا من أربعة أرقام.
- 4 انقر فوق **Print (طباعة)**.
- 5 من شاشة الطباعة الرئيسية، حرر مهمة الطباعة. المس **المهام المحجوزة** < تحديد اسم الكمبيوتر الخاص بك < **سري** < تحديد مهمة الطباعة < إدخال رقم PIN < **طباعة**.

صيانة الطابعة

توصيل الكبلات

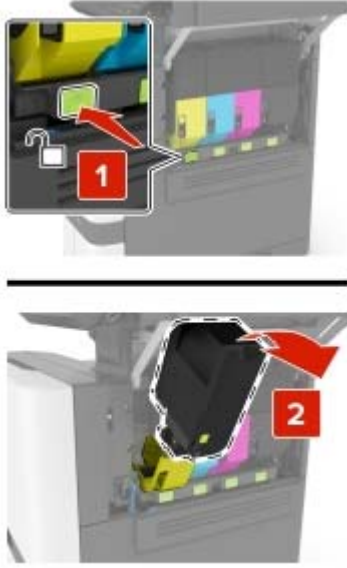
 **تنبيه—خطر التعرض لصدمة كهربائية:** لتجنب خطر الإصابة بصدمة كهربائية، لا تقم بإعداد هذا المنتج أو بإجراء أي توصيلات كهربائية أو كبلية، مثل كابل الطاقة أو ميزة الفاكس أو الهاتف، أثناء العواصف الرعدية.

 **تنبيه—احتمال التعرض لإصابة:** لتجنب خطر الحريق أو التعرض لصدمة كهربائية، قم بتوصيل سلك الطاقة بمأخذ للتيار الكهربائي مصنف بشكل ملائم وموصل أرضيًا بطريقة صحيحة وقريب من المنتج ويسهل الوصول إليه.

 **تنبيه—احتمال التعرض لإصابة:** لتجنب خطر الحريق أو التعرض لصدمة كهربائية، لا تستخدم إلا سلك الطاقة المرفق بهذا المنتج أو سلكًا بديلًا معتمدًا من قبل الشركة المصنعة.

استبدال خرطوشة مسحوق الحبر

1 افتح الباب B.

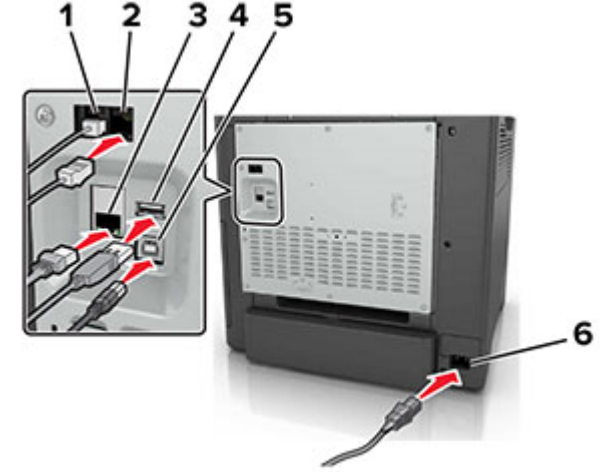


3 قم بفك عبوة خرطوشة الحبر الجديدة.



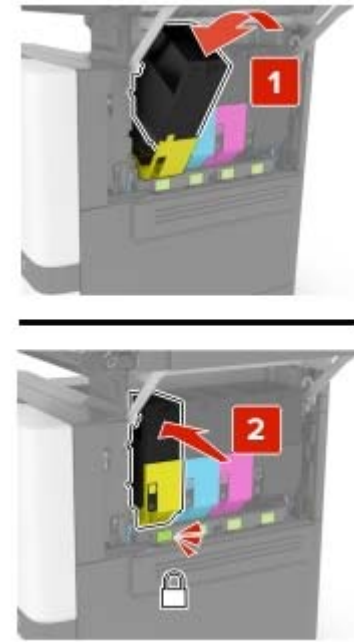
تنبيه—احتمال التعرض لإصابة: لتقليل مخاطر اندلاع الحريق، استخدم فقط سلكًا بمعيار 26 AWG أو كابل اتصالات أكبر (RJ-11) عند توصيل هذا المنتج بشبكة الهاتف العامة. بالنسبة إلى المستخدمين في أستراليا، يجب أن يكون السلك معتمدًا من قبل هيئة الاتصالات والإعلام الأسترالية.

تحذير—تلف محتمل: لتفادي فقدان البيانات أو حدوث عطل ما في الطابعة، لا تلمس كابل USB أو أي مهايئ شبكة اتصال لاسلكية أو الطابعة في المناطق الموضحة أثناء عملية الطابعة.



ل	استخدم:	
1	منفذ EXT	توصيل أجهزة إضافية (الهاتف أو جهاز الرد على المكالمات) بالطابعة ثم بخط الهاتف. استخدم هذا المنفذ إذا لم يكن لديك خط فاكس مخصص للطابعة وإذا كانت طريقة التوصيل هذه مدعومة في بلدك أو منطقتك. ملاحظة: افصل القابس للوصول إلى المنفذ.
2	منفذ LINE	صل الطابعة بشكل صحيح بخط هاتف نشط عبر مقبس حائط قياسي (RJ-11) أو مرشح DSL أو مهايئ VoIP أو أي مهايئ آخر يسمح لك بالوصول إلى خط الهاتف لإرسال الفاكسات واستلامها.
3	منفذ Ethernet	قم بتوصيل الطابعة بشبكة اتصال.
4	منفذ USB	اعمد إلى توصيل لوحة مفاتيح أو أي خيار غير متوافق
5	منفذ USB الخاص بالطابعة	قم بتوصيل الطابعة بكمبيوتر.
6	قابس سلك التيار	قم بتوصيل الطابعة بمأخذ تيار كهربائي موصل أرضيًا على نحو سليم.

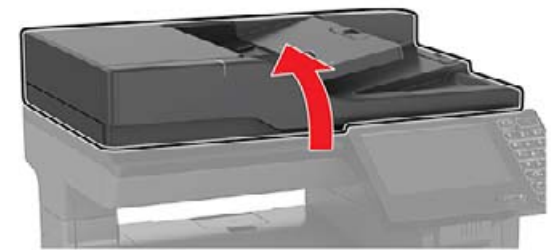
4 أدخل خرطوشة مسحوق الحبر الجديدة.



5 أغلق الباب B.

تنظيف الماسحة الضوئية

1 افتح غطاء الماسحة الضوئية.

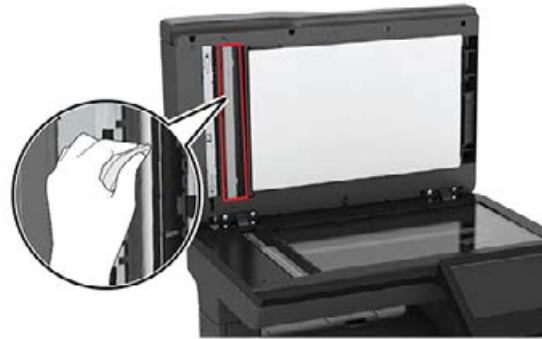


2 امسح المناطق التالية بواسطة قطعة قماش مبللة وناعمة وخالية من الوبر:

• زجاج وحدة تغذية المستندات التلقائية (ADF)



• لوحة زجاج وحدة تغذية المستندات التلقائية (ADF)



• زجاج الماسحة الضوئية



• لوحة زجاج الماسحة الضوئية



3 أغلق غطاء الماسحة الضوئية.

تحميل الأدراج

⚠️ **تنبيه — خطر السقوط:** لتقليل مخاطر عدم ثبات الجهاز، حوّل كل درج بشكل منفرد. حافظ على إبقاء جميع الأدراج الأخرى مغلقة حتى الحاجة إليها.

1 قم بإزالة الدرج.

ملاحظة: لتجنب انحشار الورق، لا تقم بإزالة الأدراج عندما تكون الطابعة مشغولة.

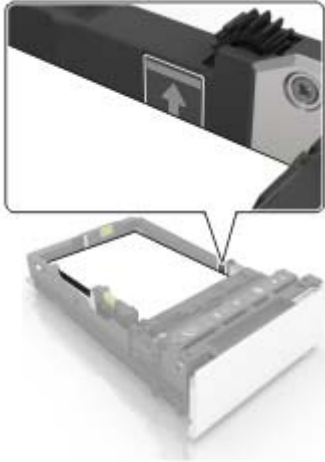
3 قم بثني حواف الورق وتهويتها وتسويتها قبل التحميل.



4 حمّل حزمة الورق بحيث يكون الوجه القابل للطباعة للأعلى.

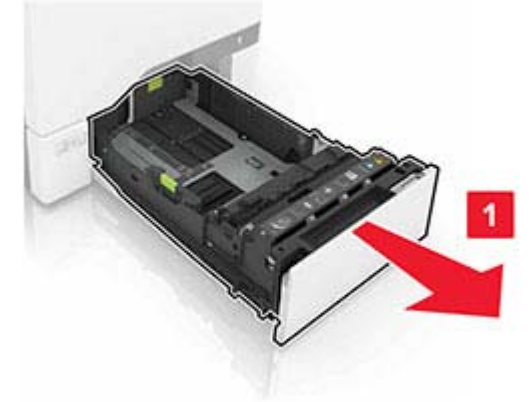
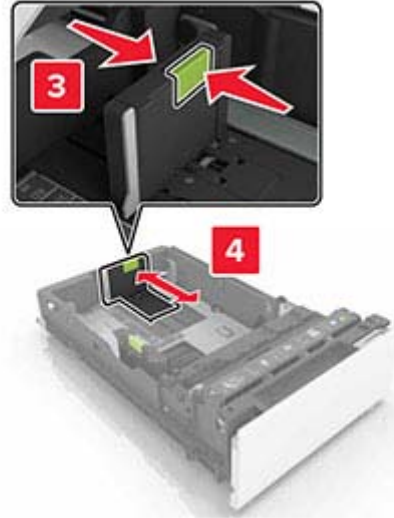
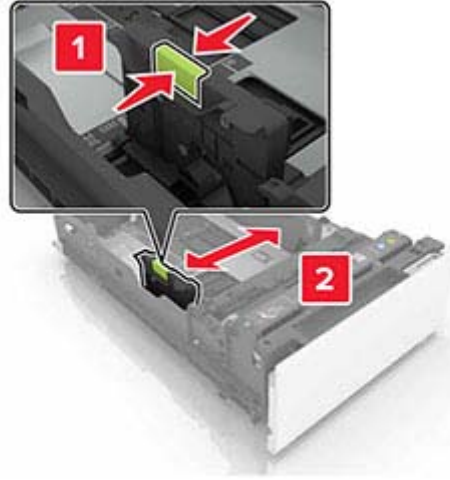
ملاحظات:

- للطباعة على وجه واحد، قم بتحميل الورق ذي الرأسية بحيث يكون وجه الورق إلى الأعلى مع توجيه الرأسية نحو الجانب الأمامي من الدرج.
- للطباعة على الوجهين، قم بتحميل الورق ذي الرأسية بحيث يكون وجه الورق إلى الأسفل مع توجيه الرأسية نحو الجانب الخلفي من الدرج.
- لا تحرك الورق داخل الدرج.
- تأكد من أن ارتفاع رزمة الورق لم يتعد مؤشر الحد الأقصى لتعبئة الورق. قد يتسبب التحميل الزائد في انحشار الورق.



5 قم بإدخال الدرج.

إذا لزم الأمر، عيّن حجم الورق ونوعه لي مطابقا للورق الذي تم تحميله في الدرج.

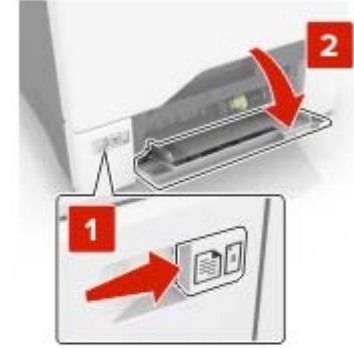


2 اضبط الموجّهات لتتناسب مع حجم الورق الذي تقوم بتحميله.

ملاحظة: استخدم المؤشرات الموجودة على الجزء السفلي من الدرج لتحديد موضع الموجّهات.

تحميل وحدة التغذية المتعددة الأغراض

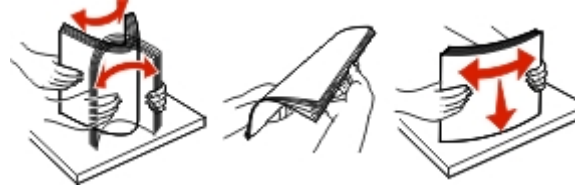
1 قم بفتح وحدة التغذية متعددة الأغراض.



2 اضبط الموجه ليتطابق مع حجم الورق الذي تقوم بتحميله.



3 قم بثني حواف الورق وتهويتها وتسويتها قبل التحميل.



4 قم بتحميل الورق.

• قم بتحميل الورق والبطاقات مع تحميل الجانب القابل للطباعة بحيث يكون وجهه إلى الأسفل وإدخال الحافة العليا أولاً في الطابعة.



• قم بتحميل الأطراف مع جعل اللسان متجهًا لأعلى وأمام الجانب الأيمن من وجه الورق. قم بتحميل الأطراف الأوروبية مع إدخال اللسان أولاً إلى الطابعة.



تحذير—تلف محتمل: لا تستخدم أطرافًا تحمل طابع أو مشابك أو دبائيسًا أو إبريما أو نوافذ العناوين أو بطاقة مغلقة أو مواد لاصقة ذاتية اللصق.

5 من قائمة الورق على لوحة التحكم، عيّن حجم الورق ونوعه ليطابق الورق الذي تم تحميله في الدرج.

تعيين حجم الوسائط الخاصة ونوعها

تكتشف الأدراج حجم الورق العادي تلقائيًا. بالنسبة إلى الوسائط الخاصة مثل الملصقات أو البطاقات أو المغلفات، اتبع ما يلي:

1 من الشاشة الرئيسية، انتقل إلى:

الإعدادات > الورق > تهينة الدرج < حجم/نوع الورق > تحديد مصدر ورق

2 قم بتعيين حجم الوسائط الخاصة ونوعها.

تثبيت برنامج الطابعة

ملاحظات:

- يكون برنامج تشغيل الطابعة مضمنًا في حزمة مثبت البرنامج.
- بالنسبة إلى أجهزة كمبيوتر Macintosh مع الإصدار 10.7 أو إصدار أحدث منه لنظام التشغيل macOS، لا تحتاج إلى تثبيت برنامج التشغيل للطابعة على طابعة

تعتمد خدمة AirPrint. إذا كنت تريد ميزات طباعة مخصصة، فقم بتنزيل برنامج تشغيل الطباعة.

- 1 حصل على نسخة من حزمة برنامج تثبيت البرنامج.
 - من القرص المضغوط الخاص بالبرنامج المرفق مع طابعتك.
 - من موقع الويب الخاص بنا أو من المكان الذي اشتريته منه الطابعة.
- 2 عليك تشغيل برنامج التثبيت، ثم اتباع الإرشادات التي تظهر على شاشة الكمبيوتر.

تثبيت برنامج تشغيل الفاكس

- 1 انتقل إلى موقع الويب الخاص بنا أو المكان الذي اشتريته منه الطابعة، ومن ثم حصل على حزمة المثبت.
- 2 عليك تشغيل برنامج التثبيت، ثم اتباع الإرشادات التي تظهر على شاشة الكمبيوتر.

تحديث البرنامج الثابت

تتطلب بعض التطبيقات حدًا أدنى لمستوى البرنامج الثابت للجهاز للعمل بشكل صحيح. للحصول على مزيد من المعلومات حول تحديث البرنامج الثابت للجهاز، اتصل بممثل المبيعات لديك.

- 1 افتح مستعرض ويب، ثم اكتب عنوان IP الخاص بالطابعة في حقل العنوان.

ملاحظات:

- اعرض عنوان IP للطابعة على الشاشة الرئيسية للطابعة. ويتم عرض عنوان IP في أربع مجموعات من الأرقام المفصولة بنقاط على النحو 123.123.123.123.
- إذا كنت تستخدم خادم وكيل، فقم بتعطيله مؤقتًا لتحميل صفحة الويب بشكل صحيح.

- 2 انقر فوق الإعدادات < < الجهاز > تحديث البرنامج الثابت.

- 3 نفذ أي مما يلي:

- انقر فوق التحقق من وجود تحديثات < أوافق، ابدأ التحديث.
- قم بتحميل ملف التحديث.
- أ ابحث عن ملف تحديث.
- ب انقر فوق تحميل < ابدأ.

إضافة طابعات إلى الكمبيوتر

قبل أن تبدأ، قم بأحد الإجراءات التالية:

- قم بتوصيل الطابعة والكمبيوتر بشبكة الاتصال نفسها. للحصول على مزيد من المعلومات حول توصيل الطابعة بشبكة اتصال، انظر ["إضافة طابعة" "توصيل الطابعة بشبكة اتصال - Wi-Fi" على الصفحة 11](#).
- قم بتوصيل الكمبيوتر بالطابعة. لمزيد من المعلومات، انظر ["إضافة طابعة" "توصيل الكمبيوتر بالطابعة" على الصفحة 11](#).
- قم بتوصيل الطابعة بالكمبيوتر باستخدام كابل USB. لمزيد من المعلومات، انظر ["إضافة طابعة" "توصيل الكبلات" على الصفحة 5](#).

ملاحظة: كابل USB يُباع منفصلاً.

لمستخدمي نظام التشغيل Windows

- 1 من كمبيوتر، قم بتثبيت برنامج تشغيل الطباعة.
- ملاحظة: لمزيد من المعلومات، انظر ["إضافة طابعة" "تثبيت برنامج التشغيل" على الصفحة 9](#).
- 2 افتح الطابعات والماسحات الضوئية، ومن ثم انقر فوق إضافة طابعة أو مساحة ضوئية.
- 3 وفقًا لاتصال الطابعة، قم بأحد الإجراءات التالية:
 - حدد طابعة من القائمة، ومن ثم انقر فوق إضافة جهاز.
 - انقر فوق إظهار طابعات Wi-Fi Direct، وحدد طابعة، ومن ثم انقر فوق إضافة جهاز.
 - انقر فوق الطابعة التي أريدها غير مدرجة، ومن ثم من النافذة إضافة طابعة، قم بما يلي:
 - أ حدد إضافة طابعة باستخدام عنوان TCP/IP أو اسم مضيف، ومن ثم انقر فوق التالي.
 - ب في الحقل "اسم المضيف أو عنوان IP"، اكتب عنوان IP الخاص بالطابعة، ومن ثم انقر فوق التالي.

ملاحظات:

- اعرض عنوان IP للطابعة على الشاشة الرئيسية للطابعة. ويتم عرض عنوان IP في أربع مجموعات من الأرقام المفصولة بنقاط على النحو 123.123.123.123.
- إذا كنت تستخدم خادم وكيل، فقم بتعطيله مؤقتًا لتحميل صفحة الويب بشكل صحيح.

- ج حدد برنامج تشغيل طباعة، ومن ثم انقر فوق التالي.
- د حدد استخدام برنامج تشغيل الطباعة المثبت حاليًا (مستحسن)، ومن ثم انقر فوق التالي.
- هـ اكتب اسم طابعة، ومن ثم انقر فوق التالي.
- و حدد خيار مشاركة طابعة، ومن ثم انقر فوق التالي.
- ز انقر فوق Finish (إنهاء).

لمستخدمي نظام التشغيل Macintosh

- 1 من كمبيوتر، افتح الطابعات والماسحات الضوئية.
- 2 انقر فوق +، ومن ثم حدد طابعة.
- 3 من القائمة استخدام، حدد برنامج تشغيل طباعة.

ملاحظات:

- لاستخدام برنامج تشغيل الطباعة الخاص بـ Macintosh، حدد إما **AirPrint** أو **Secure AirPrint**.
- إذا كنت تريد ميزات طباعة مخصصة، فحدد برنامج تشغيل الطباعة الخاص بالشركة المصنعة. لتثبيت برنامج التشغيل، انظر ["إضافة طابعة" "تثبيت برنامج التشغيل" على الصفحة 9](#).
- 4 إضافة الطابعة.

تهيئة Wi-Fi Direct

- 1 من الشاشة الرئيسية، المس الإعدادات < شبكة الاتصال/المنافذ < Wi-Fi Direct.
 - 2 قم بتهيئة الإعدادات.
 - تمكين Wi-Fi Direct—لتمكن الطابعة من بث شبكة اتصال Wi-Fi Direct الخاصة بها.
 - اسم Wi-Fi Direct—لتعيين اسم لشبكة Wi-Fi Direct.
 - كلمة مرور Wi-Fi Direct—لتعيين كلمة المرور للتفاوض على الأمان اللاسلكي عند استخدام اتصال نظير إلى نظير.
 - إظهار كلمة المرور على صفحة الإعدادات—لتمكن إظهار كلمة المرور على صفحة إعدادات شبكة الاتصال.
 - الموافقة التلقائية على طلبات الضغط—لتحديد ما يتم عرضه على الشاشة الرئيسية عند اتصال العملاء باستخدام Wi-Fi Direct. يتم تعطيل هذا الإعداد بشكل افتراضي لأغراض متعلقة بالأمان. عندما يتم تعطيله، تظهر مطالبة تسأل المستخدم عما إذا كان يريد السماح بالاتصال أم لا.
- ملاحظة: قبول طلبات زر الضغط تلقائيًا غير آمن.

ملاحظات:

- بشكل افتراضي، لا تكون كلمة مرور شبكة Wi-Fi Direct مرئية على شاشة عرض الطابعة. لإظهار كلمة المرور، من الشاشة الرئيسية، المس الإعدادات < الأمان < متنوع < تمكين إظهار كلمة المرور/رقم PIN.
- لمعرفة كلمة مرور شبكة Wi-Fi Direct من دون إظهارها على شاشة عرض الطابعة، من الشاشة الرئيسية، المس الإعدادات < التقارير < شبكة الاتصال < صفحة إعداد الشبكة.

توصيل جهاز محمول بالطابعة

قبل توصيل جهازك المحمول، تأكد من تهيئة Wi-Fi Direct. لمزيد من المعلومات، انظر ["إضافة طابعة" "تهيئة Wi-Fi Direct" على الصفحة 10](#).

الاتصال باستخدام Wi-Fi Direct

ملاحظة: تنطبق هذه الإرشادات على الأجهزة المحمولة التي تعمل بنظام Android فقط.

- 1 من الجهاز المحمول، انتقل إلى قائمة الإعدادات.
- 2 قم بتمكين Wi-Fi، ومن ثم اضغط على Wi-Fi Direct.
- 3 حدد اسم Wi-Fi Direct للطابعة.
- 4 قم بتأكيد الاتصال على لوحة التحكم بالطابعة.

الاتصال باستخدام Wi-Fi

- 1 من الجهاز المحمول، انتقل إلى قائمة الإعدادات.
- 2 اضغط على Wi-Fi، ومن ثم حدد اسم Wi-Fi Direct للطابعة.

ملاحظة: تتم إضافة السلسلة DIRECT-xy (حيث يكون x و y حرفين عشوائيين) قبل اسم Wi-Fi Direct.

توصيل الطابعة بشبكة اتصال Wi-Fi

تأكد من تعيين مهايئ نشط إلى تلقائي. من الشاشة الرئيسية، المس الإعدادات > شبكة الاتصال/المنافذ > نظرة عامة حول شبكة الاتصال > مهايئ نشط.

1 من الشاشة الرئيسية، المس الإعدادات > شبكة الاتصال/المنافذ > لاسلكي > الإعداد على لوحة الطابعة > اختيار شبكة الاتصال.

2 حدد شبكة اتصال Wi-Fi، ثم أدخل كلمة المرور الخاصة بشبكة الاتصال.

ملاحظة: لطرازات الطابعة الجاهزة لاستخدام شبكة اتصال Wi-Fi، تظهر مطالبة بإعداد شبكة اتصال Wi-Fi أثناء الإعداد الأولي.

توصيل كمبيوتر بالطابعة

قبل توصيل الكمبيوتر، تأكد من تهيئة Wi-Fi Direct. لمزيد من المعلومات، انظر [العبارة "تهيئة Wi-Fi Direct" على الصفحة 10](#).

لمستخدمي نظام التشغيل Windows

- افتح الطابعات والمساحات الضوئية، ثم انقر فوق إضافة طابعة أو مساحة ضوئية.
- انقر فوق إظهار طابعات Wi-Fi Direct، ثم حدد اسم للطابعة.
- من شاشة عرض الطابعة، دُون رقم PIN الخاص بالطابعة المكوّن من ثمانية أرقام.
- أدخل رقم PIN على الكمبيوتر.

ملاحظة: إذا لم يكن برنامج تشغيل الطابعة مثبتًا بالفعل، فسيقوم Windows بتنزيل برنامج التشغيل المناسب.

لمستخدمي نظام التشغيل Macintosh

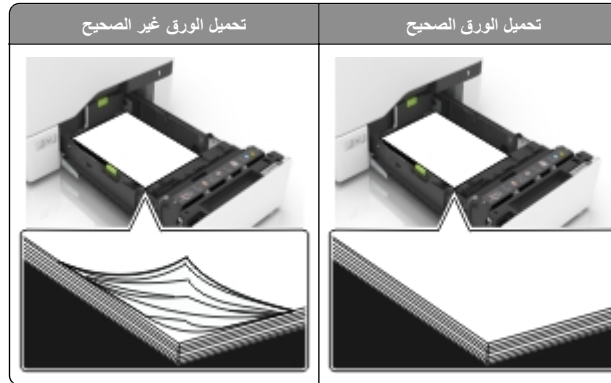
- انقر فوق رمز الاتصال اللاسلكي، ثم حدد اسم Wi-Fi Direct للطابعة.
- ملاحظة: تتم إضافة السلسلة DIRECT-xy (حيث يكون x و y حرفين عشوائيين) قبل اسم Wi-Fi Direct.
- اكتب كلمة مرور Wi-Fi Direct.
- ملاحظة: قم بتحويل الكمبيوتر إلى شبكة اتصاله السابقة بعد قطع الاتصال بشبكة اتصال Wi-Fi Direct.

التخلص من انحشار الورق

تجنب انحشار الورق

حِمل الورق تحملاً صحيحاً

- تأكد من وضع الورق بشكل مسطح في الدرج.



- لا تقم بتحميل الدرج أو إزالته أثناء إجراء الطابعة للطباعة.
- عدم تحميل كمية ورق أكثر من اللازم. تأكد من أن ارتفاع رزمة الورق لم يتعد مؤشر الحد الأقصى لتعبئة الورق.
- لا تمرر الورق إلى داخل الدرج. حِمل الورق على النحو المبين في الرسم التوضيحي.



- تأكد من وضع موجّهات الورق بالطريقة الصحيحة ومن أنها لا تضغط بقوة على الورق أو المغلفات.
- ادفع الدرج بإحكام داخل الطابعة بعد تحميل الورق.

استخدم الورق الموصى به

- استخدم الورق أو الوسائط الخاصة الموصى بها فقط.
- لا تقوم بتحميل الورق المثني أو المبلل أو المطوي أو المقنول.
- قم بثني حواف الورق وتهويتها وتسويتها قبل التحميل.



- لا تستخدم ورق تم قصه أو شذبه باليد.
- لا تخلط الورق ذا الأحجام أو الأوزان أو الأنواع المختلفة في نفس الدرج.
- تأكد من تعيين حجم الورق ونوعه بالشكل الصحيح على الكمبيوتر أو لوحة التحكم الخاصة بالطابعة.
- خزن الورق وفقاً للتوصيات الجهة المصنّعة.

انحشار الورق في الأدراج

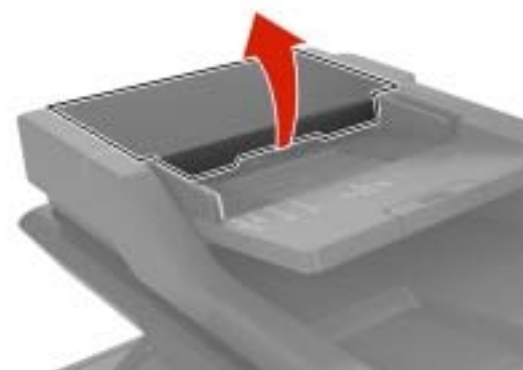
1 اسحب الدرج للخارج.



3 قم بإدخال الدرج.

انحشار الورق خلف الباب E

1 افتح الباب E.



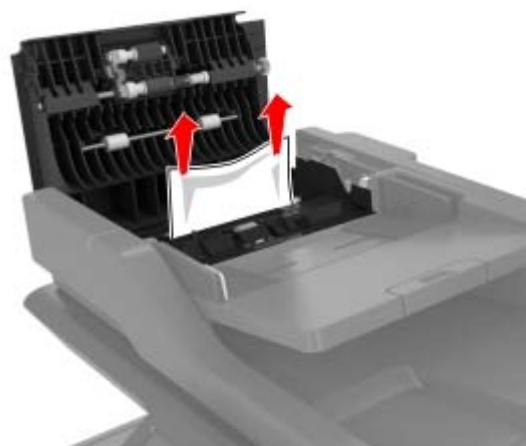
2 قم بإزالة الورق المحشور.

ملاحظة: تأكد من إزالة جميع أجزاء الورق المحشورة.

تحذير—تلف محتمل: تتعرض أداة الاستشعار المتوفرة داخل الدرج الاختياري للتلف بسهولة بسبب الكهرباء الاستاتيكية. المس سطحاً معدنياً قبل إزالة الورق المنحشر من الدرج.

2 قم بإزالة الورق المحشور.

ملاحظة: تأكد من إزالة جميع أجزاء الورق المحشورة.



3 أغلق الباب E.

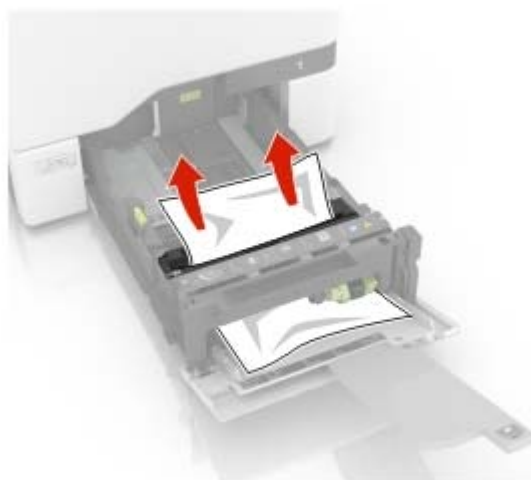
انحشار الورق داخل وحدة التغذية متعددة الأغراض

1 أزل الورق من وحدة التغذية متعددة الأغراض.

2 اسحب الدرج للخارج.

3 قم بإزالة الورق المحشور.

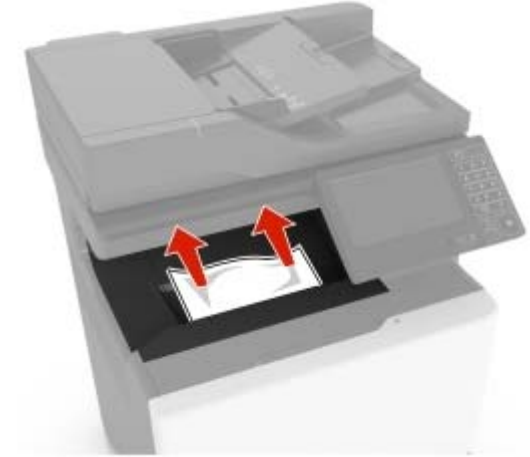
ملاحظة: تأكد من إزالة جميع أجزاء الورق المحشورة.



انحشار الورق في الحاوية القياسية

1 قم بإزالة الورق المحشور.

ملاحظة: تأكد من إزالة جميع أجزاء الورق المحشورة.



2 افتح البابين A وD، ومن ثم أزل أي أجزاء ورق محشورة.

تنبيه—سطح ساخن: قد يكون الجزء الداخلي من الطابعة ساخنًا. للحد من خطر التعرض للإصابة من أحد المكونات الساخنة، اترك السطح ليبرد قبل ملامسته.



3 أغلق البابين D وA.

انحشار الورق في الباب A

انحشار الورق في وحدة الصهر

1 افتح الباب A.

تنبيه—سطح ساخن: قد يكون الجزء الداخلي من الطابعة ساخنًا. للحد من خطر التعرض للإصابة من أحد المكونات الساخنة، اترك السطح ليبرد قبل ملامسته.



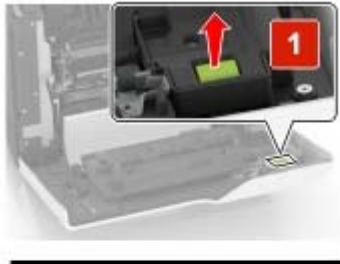
2 قم بإزالة الورق المحشور.

ملاحظة: تأكد من إزالة جميع أجزاء الورق المحشورة.





2 افتح غطاء الطباعة على الوجهين.

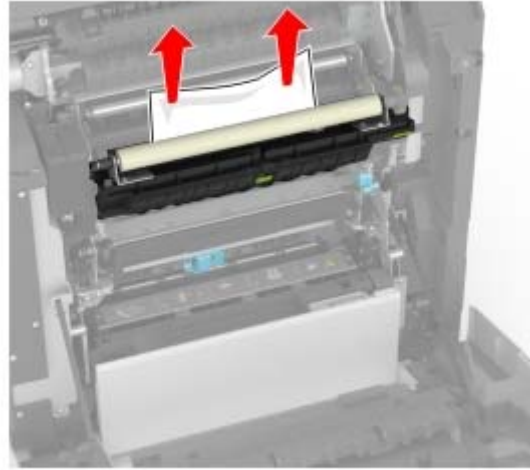


3 قم بإزالة الورق المحشور.

ملاحظة: تأكد من إزالة جميع أجزاء الورق المحشورة.

4 قم بإزالة الورق المحشور.

ملاحظة: تأكد من إزالة جميع أجزاء الورق المحشورة.

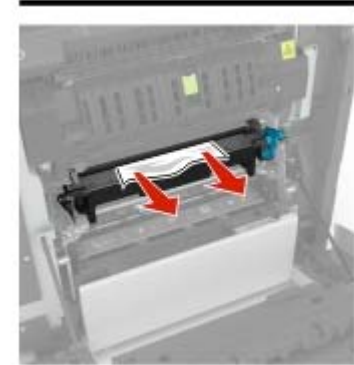
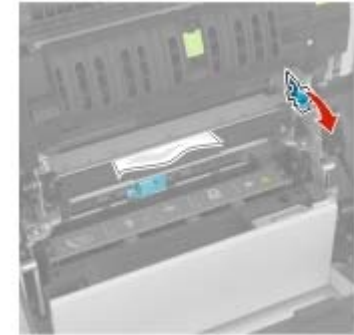


5 أغلق الباب A.

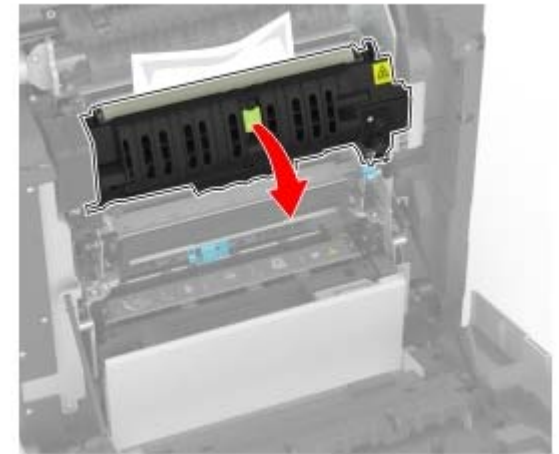
انحشار الورق بوحدة الطباعة على الوجهين

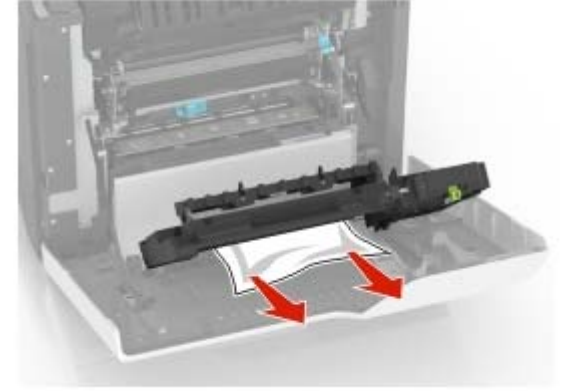
1 افتح الباب A.

تنبيه: سطح ساخن: قد يكون الجزء الداخلي من الطباعة ساخنًا. للحد من خطر التعرض للإصابة من أحد المكونات الساخنة، اترك السطح ليبرد قبل ملامسته.



3 افتح باب الوصول لوحدة الصهر.





4 أغلق غطاء الطباعة على الوجهين والباب A.