

# III. Instalacja w środowisku Windows

W niniejszym rozdziale opisano sposoby drukowania w środowisku Microsoft Windows 95, Windows 98, Windows Me, Windows NT 4.0, Windows 2000 i Windows XP przy użyciu protokołu TCP/IP i NetBEUI.



PORADA

\* W systemach Microsoft Windows 95, Windows 98, Windows Me, Windows NT 4.0, Windows 2000 i Windows XP należy użyć odpowiedniego sterownika drukarki.

III. Instalacja w środowisku Windows .....	3-1
Drukowanie w systemie Windows 95/98/Me przy użyciu protokołu TCP/IP .....	3-3
Konfiguracja sieci .....	3-3
Konfiguracja karty Print Server Card .....	3-4
Dodawanie portu LPR programu SC-Print2000 .....	3-6
Dodawanie portu IPP programu SC-Print2000 .....	3-8
Drukowanie w systemie Windows NT 4.0 przy użyciu protokołu TCP/IP .....	3-10
Konfiguracja sieci .....	3-10
Konfiguracja karty Print Server Card .....	3-12
Drukowanie w systemie Windows NT 4.0 przy użyciu portu LPR .....	3-14
Drukowanie w systemie Windows 2000/XP przy użyciu protokołu TCP/IP .....	3-15
Konfiguracja sieci .....	3-15
Konfiguracja karty Print Server Card .....	3-16
Drukowanie przy użyciu standardowego portu TCP/IP w systemie Windows 2000/XP .....	3-18

Drukowanie w systemie Windows 2000/XP przy użyciu portu LPR .....	3-22
Dodawanie portu IPP w systemie Windows 2000/XP .....	3-24
Drukowanie w systemie Windows 95/98/Me przy użyciu protokołu NetBEUI .....	3-26
Konfiguracja sieci .....	3-26
Konfiguracja karty Print Server Card .....	3-27
Dodawanie drukarki .....	3-28
Drukowanie w systemie Windows NT 4.0 przy użyciu protokołu NetBEUI .....	3-29
Konfiguracja sieci .....	3-29
Konfiguracja karty Print Server Card .....	3-30
Dodawanie drukarki .....	3-31
Drukowanie w systemie Windows 2000 przy użyciu protokołu NetBEUI .....	3-32
Konfiguracja sieci .....	3-32
Konfiguracja karty Print Server Card .....	3-33
Dodawanie drukarki .....	3-34

# Print Server Card Podręcznik użytkownika

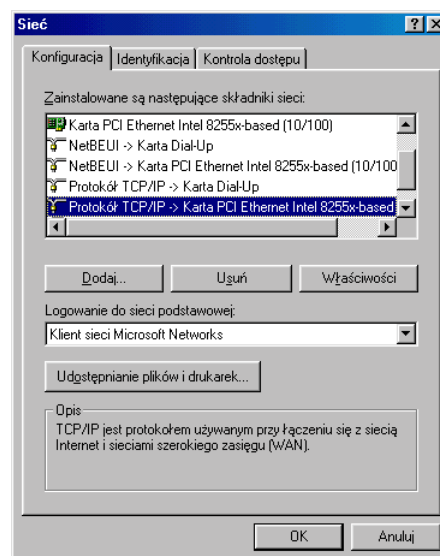
## Drukowanie w systemie Windows 95/98/Me przy użyciu protokołu TCP/IP

Do drukowania w systemach Windows 95/98/Me za pomocą karty Print Server Card z protokołem TCP/IP niezbędny jest program SC-Print2000. Program SC-Print2000 zawiera klienta LPR (wyłącznie dla karty Print Server Card) i klienta IPP. W niniejszym rozdziale zamieszczono informacje na temat drukowania przy użyciu tych klientów.

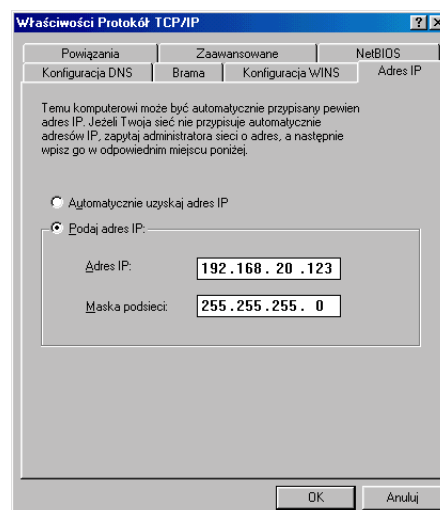
### Konfiguracja sieci

Korzystając z poniższej procedury należy sprawdzić, czy protokół TCP/IP jest dodany do listy w oknie **Sieć**.

1. Z menu **Start** wybierz polecenie **Ustawienia**, a następnie **Panel sterowania**. W Panelu sterowania kliknij dwukrotnie ikonę **Sieć**. Sprawdź, czy wymieniony jest protokół TCP/IP i czy zainstalowane są następujące składniki sieci.



2. Zatwierdź właściwości TCP/IP.



# Print Server Card Podręcznik użytkownika

## Konfiguracja karty Print Server Card

Konfigurację karty Print Server Card można przeprowadzić przy użyciu programu NICManager (menedżer karty sieciowej), wchodzącego w skład oprogramowania karty. Po uruchomieniu programu NICManager wyświetlona zostanie lista kart Print Server Card zainstalowanych w sieci. Aby przeprowadzić wyszukiwanie, należy przejść do menu **Plik**, a następnie wybrać polecenie **Szukaj**.



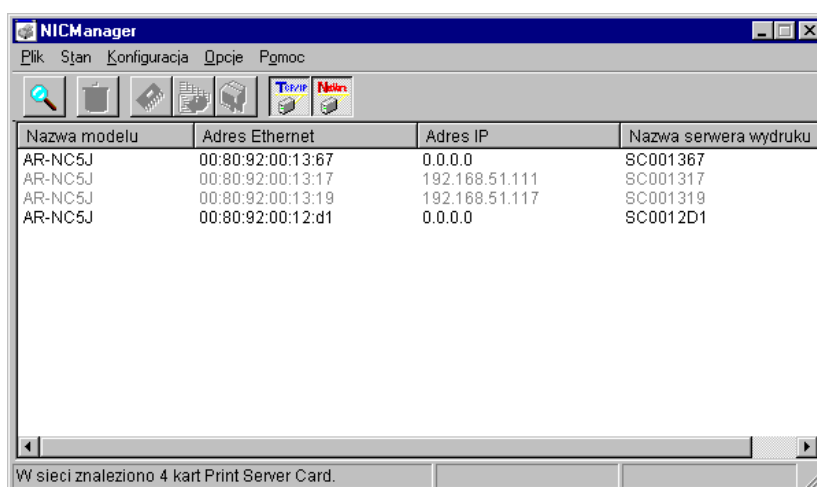
UWAGA

- \* Karty sieciowe, które nie zostały skonfigurowane, są podświetlone na liście.
- \* Program NICManager instaluje się z dysku CD-ROM.
- \* Niektóre parametry można ustawić z drukarki. Szczegółowe informacje zamieszczono w instrukcji obsługi drukarki.

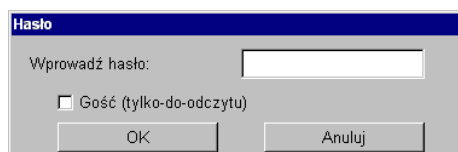


PORADA

- \* Przed przystąpieniem do konfiguracji karty Print Server Card należy sprawdzić jej adres Ethernet. Adres Ethernet składa się z 6 grup dwucyfrowych liczb szesnastkowych i zapisany jest na plombie karty Print Server Card (np. : 00.80.92.00.13.67)



1. Z listy wybierz kartę Print Server Card, którą chcesz konfigurować. Przejdź do menu **Konfiguracja** i wybierz polecenie **Print Server Card - Konfiguracja**. Zostanie wyświetlony komunikat **Hasło**. Wpisz hasło i kliknij przycisk **OK**. Zostanie wyświetlone okno **Konfiguracja karty Print Server Card**.

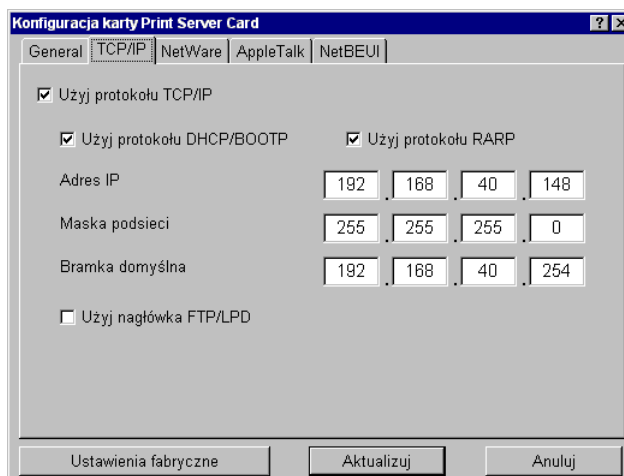


PORADA

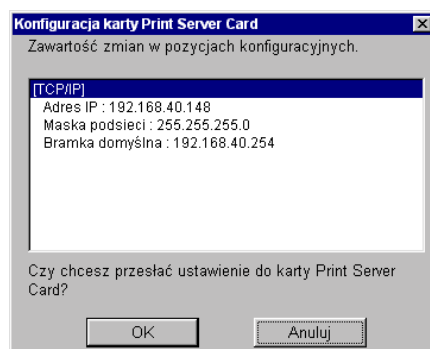
- \* Domyślnym hasłem ustawionym fabrycznie jest **Sharp**.
- \* Po wybraniu opcji **Gość** można przejrzeć całą konfigurację, lecz nie można zmienić parametrów.

# Print Server Card Podręcznik użytkownika

2. W oknie Konfiguracja karty Print Server Card przejdź na kartę **TCP/IP**. Jest to bardzo ważna część konfiguracji w przypadku pracy w środowisku TCP/IP. Przed ustawieniem parametrów zasięgnij informacji u administratora sieci. Po wypełnieniu wszystkich parametrów kliknij przycisk **Aktualizuj**.



3. Zmiany zostaną wyświetlone na ekranie. Zatwierdź i kliknij przycisk **OK**.



4. Pojawi się komunikat **Ponownie uruchom kartę Print Server Card**. Ponownie uruchom drukarkę.
5. Za pomocą programu NICManager odśledź kartę Print Server Card. Sprawdź, czy wyświetlana jest nowa konfiguracja karty. Na tym proces konfiguracji kończy się.



PORADA

\* Karta Print Server Card nie zostanie znaleziona, jeżeli właśnie trwa jej zerowanie. Należy chwilę odczekać i ponownie wyszukiwanie.

# Print Server Card Podręcznik użytkownika

## Dodawanie portu LPR programu SC-Print2000

W tym podrozdziale opisano sposób konfiguracji i drukowania przy użyciu portu LPR programu SC-Print2000. Przyjęto założenie, że na komputerze jest już zainstalowany system Window95/98/Me. Szczegółowe informacje na temat programu SC-Print2000 można znaleźć w rozdziale VII.



PORADA

\* Drukowanie przy użyciu portu LPR programu SC-Print2000 dotyczy tylko karty Print Server Card.

### Dodawanie portu drukarki

1. Z menu **Start** wybierz polecenie **Programy**, a następnie w programie **SC-Print2000** wybierz polecenie **Add SC-Print2000 port**. Uruchomi się **Kreator dodawania portu SC-Print2000**.
2. Wybierz opcję **Drukuj za pomocą LPR** i kliknij przycisk **Dalej**. Kliknij przycisk **Szukaj**. Wyświetlona zostanie lista serwerów wydruku zainstalowanych w sieci.
3. Zaznacz kartę Print Server Card i kliknij przycisk **Dalej**. Domyślnie, **Adres IP** o nazwie **Ip** zostanie automatycznie dodany pod nagłówkiem **Nazwa docelowego portu wydruku**; można jednak tę nazwę zmienić według własnego uznania. Kliknij przycisk **Dalej**. Wyświetlona zostanie lista zmian. Zatwierdź i kliknij przycisk **Zakończ**.



UWAGA

\* Nazwa wpisana w polu **Nazwa docelowego portu wydruku** zostanie użyta jako nazwa portu drukarki przy konfigurowaniu sterownika drukarki. Należy wprowadzić nazwę unikatową.

# Print Server Card Podręcznik użytkownika

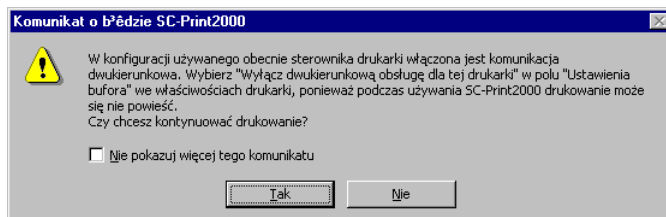
## Instalowanie sterownika drukarki

1. Z menu **Start** wybierz polecenie **Ustawienia**, a następnie **Drukarki**. Kliknij ikonę **Dodaj drukarkę** i uruchom kreatora.
2. Wybierz opcję **Drukarka lokalna**.
3. Pojawi się lista sterowników drukarek. Wybierz właściwy sterownik drukarki i kliknij przycisk **Dalej**.
4. Z listy **Dostępne porty** wybierz utworzony port LPR. Kliknij przycisk **Dalej**.
5. Postępuj zgodnie z wyświetlanymi instrukcjami. Wydrukuj stronę testową.



PORADA

- \* Jeżeli pojawi się komunikat odnoszący się do drukowania dwukierunkowego, zaznacz pole wyboru zakazujące wyświetlania tego komunikatu w przyszłości, a następnie kontynuuj drukowanie.



UWAGA

- \* Aby użyć zainstalowanego wcześniej sterownika drukarki, otwórz okno właściwości drukarki. Na karcie **Szczegóły** z wyświetlonej listy wybierz port LPR utworzony w programie SC-Print2000.

# Print Server Card Podręcznik użytkownika

## Dodawanie portu IPP programu SC-Print2000

W tym podrozdziale opisano sposoby drukowania przy użyciu funkcji IPP programu SC-Print2000. Przyjęto założenie, że na komputerze jest już zainstalowany system Windows 95/98/Me. Szczegółowe informacje na temat programu SC-Print2000 można znaleźć w rozdziale VII.



UWAGA

- \* Funkcja IPP karty Print Server Card stanowi oprogramowanie klienckie funkcji drukowania IPP (Internet Printing Protocol). Umożliwia ona drukowanie poprzez Internet.



PORADA

- \* Funkcja IPP programu SC-Print2000 działa wyłącznie w systemie Windows 95/98/Me.

### Dodawanie portu drukarki

1. Z menu **Start** wybierz polecenie **Programy**, a następnie w programie **SC-Print2000** wybierz polecenie **Add SC-Print2000 port**. Uruchomiony zostanie kreator.
2. Wybierz opcję **Drukuj za pomocą IPP**. Kliknij przycisk **Dalej**. Wybierz opcję „Nie drukuj za pomocą serwera proxy” albo „Drukuj za pomocą serwera proxy”.



UWAGA

- \* Jeżeli wybrana została opcja „Drukuj za pomocą serwera proxy”, wpisz adres i numer portu serwera proxy. Jeżeli w systemie jest już zainstalowany program Internet Explorer 4/5 uzyskujący dostęp do Internetu poprzez sieć LAN, opisywana sekcja zostanie automatycznie skonfigurowana zgodnie z parametrami programu Internet Explorer.
- \* Jeżeli w programie Internet Explorer została wyłączona opcja dostępu do Internetu przy użyciu serwera proxy, system poprosi o wybór sposobu połączenia za pomocą modemu i linii telefonicznej albo sieci LAN.

3. W polu **Adres URL drukarki** wpisz adres URL karty Print Server Card lub adres IP.

- \* Jeżeli adres URL to „printer.abcd.com”  
**http://printer.abcd.com:631/ipp/lp**  
lub **http://printer.abcd.com:631/ipp**
- \* Jeżeli adres IP to „192.168.10.100”  
**http://192.168.10.100:631/ipp/lp**  
lub **http://192.168.10.100:631/ipp**

4. Karta Print Server Card zostanie wyszukana po wprowadzeniu adresu URL. W polu **Nazwa docelowego portu wydruku** domyślnie zostanie wprowadzony adres URL drukarki. Nazwę tę można zmienić według własnego uznania. Kontynuuj konfigurację, zatwierdź parametry i kliknij przycisk **Zakończ**.



UWAGA

- \* Nazwa wpisana w polu **Nazwa docelowego portu wydruku** zostanie użyta jako nazwa portu drukarki przy konfigurowaniu sterownika drukarki. Należy wprowadzić nazwę unikatową.



# Print Server Card Podręcznik użytkownika

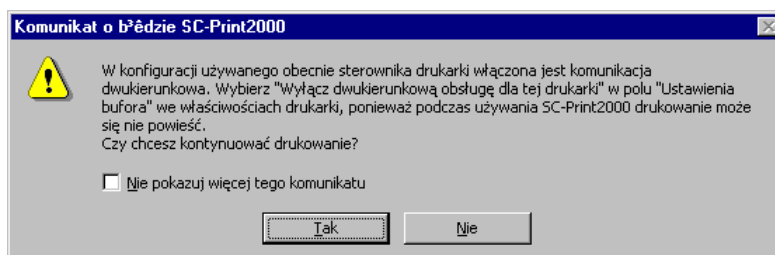
## Instalowanie sterownika drukarki

1. Z menu **Start** wybierz polecenie **Ustawienia**, a następnie **Drukarki**. Kliknij ikonę **Dodaj drukarkę** i uruchom kreatora.
2. Wybierz opcję **Drukarka lokalna**.
3. Pojawi się lista sterowników drukarek. Wybierz właściwy sterownik drukarki i kliknij przycisk **Dalej**.
4. Z listy **Dostępne porty** wybierz utworzony port IPP. Kliknij przycisk **Dalej**.
5. Postępuj zgodnie z wyświetlanymi instrukcjami. Wydrukuj stronę testową.



PORADA

- \* Jeżeli pojawi się komunikat odnoszący się do drukowania dwukierunkowego, zaznacz pole wyboru zakazujące wyświetlania tego komunikatu w przyszłości, a następnie kontynuuj drukowanie.



UWAGA

- \* Aby użyć zainstalowanego wcześniej sterownika drukarki, otwórz okno właściwości drukarki i na karcie **Szczegóły** wybierz z listy port drukarki utworzony za pomocą programu SC-Print2000.

# Print Server Card Podręcznik użytkownika

## Drukowanie w systemie Windows NT 4.0 przy użyciu protokołu TCP/IP

W tym rozdziale opisano sposoby drukowania w systemie Windows NT 4.0 przy użyciu protokołu TCP/IP.



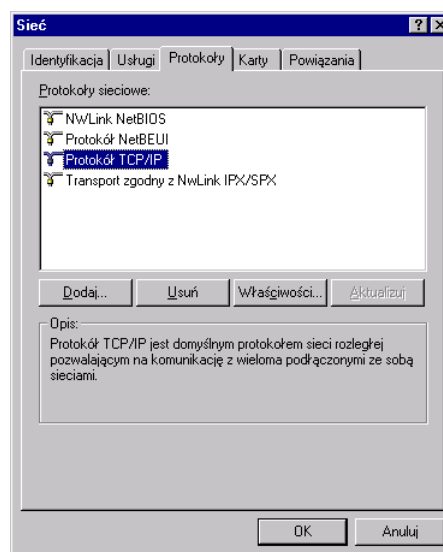
PORADA

\* Sprawdź, czy używany jest właściwy sterownik drukarki dla systemu Windows NT 4.0.

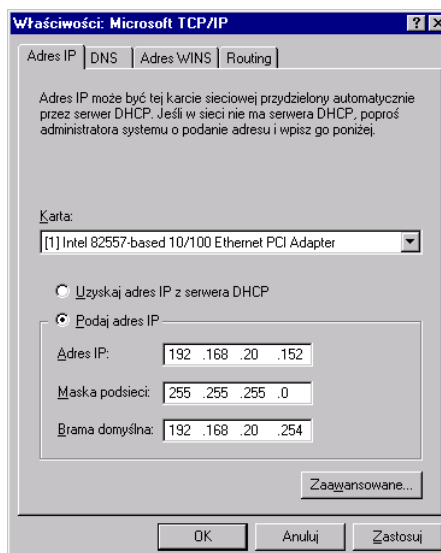
### Konfiguracja sieci

Korzystając z poniższej procedury należy sprawdzić, czy protokół TCP/IP jest dodany do listy w oknie **Sieć** i **Drukowanie Microsoft TCP/IP**.

1. Dwukrotnie kliknij ikonę **Sieć** w **Panelu sterowania** i sprawdź, czy w polu **Protokoły** występuje pozycja TCP/IP.

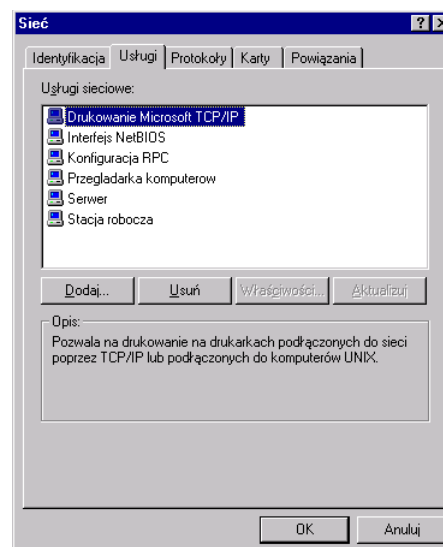


2. Zatwierdź właściwości TCP/IP.



# Print Server Card Podręcznik użytkownika

3. Sprawdź, czy dodana jest usługa **Drukowanie Microsoft TCP/IP**.



# Print Server Card Podręcznik użytkownika

## Konfiguracja karty Print Server Card

Konfigurację karty Print Server Card można przeprowadzić przy użyciu programu NICManager (menedżer karty sieciowej), wchodzącego w skład oprogramowania użytkownika karty. Po uruchomieniu programu NICManager wyświetlona zostanie lista kart Print Server Card zainstalowanych w sieci. Aby przeprowadzić wyszukiwanie, należy przejść do menu **Plik**, a następnie wybrać polecenie **Szukaj**.



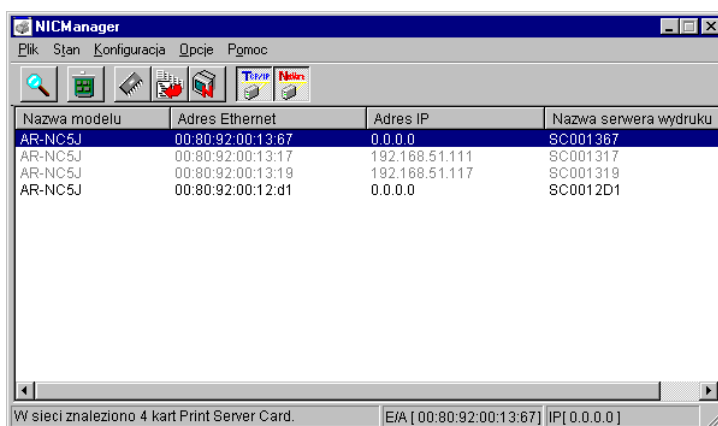
UWAGA

- \* Karty sieciowe, które nie zostały skonfigurowane, są podświetlone na liście.
- \* Program NICManager instaluje się z dysku CD-ROM.
- \* Niektóre parametry można ustawić z drukarki. Szczegółowe informacje zamieszczono w instrukcji obsługi drukarki.

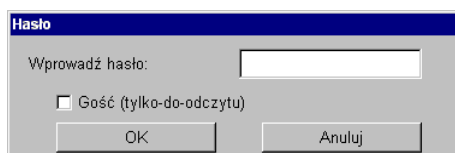


PORADA

- \* Przed przystąpieniem do konfiguracji karty Print Server Card należy sprawdzić jej adres Ethernet. Adres Ethernet składa się z 6 grup dwucyfrowych liczb szesnastkowych i zapisany jest na plombie karty Print Server Card.  
(np. : 00.80.92.00.13.67)



1. Z listy wybierz kartę Print Server Card, którą chcesz konfigurować. Przejdź do menu **Konfiguracja** i wybierz polecenie **Print Server Card - konfiguracja**. Zostanie wyświetlony komunikat **Hasło**. Wpisz hasło i kliknij przycisk **OK**. Otwarte zostanie okno **Konfiguracja karty Print Server Card**.

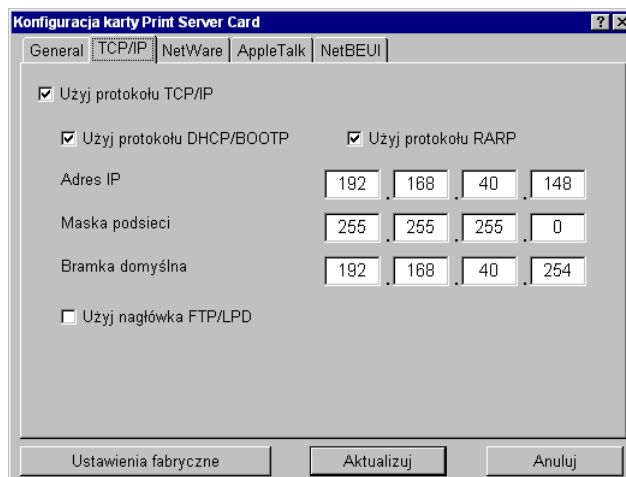


PORADA

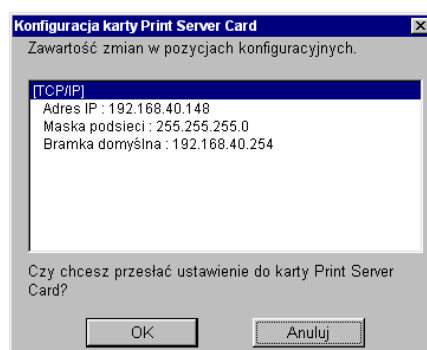
- \* Domyślnym hasłem ustawionym fabrycznie jest **Sharp**.
- \* Po wybraniu opcji **Gość** można przejrzeć całą konfigurację, lecz nie można zmienić parametrów.

# Print Server Card Podręcznik użytkownika

- W oknie **Konfiguracja karty Print Server Card** wybierz kartę **TCP/IP**. Jest to bardzo ważna część konfiguracji w środowisku TCP/IP. Przed ustawieniem parametrów zasięgnij informacji u administratora sieci. Po wypełnieniu wszystkich parametrów kliknij przycisk **Aktualizuj**.



- Zmiany zostaną wyświetlone na ekranie. Zatwierdź i kliknij przycisk **OK**.



- Pojawi się komunikat **Ponownie uruchom kartę Print Server Card**. Ponownie uruchom drukarkę.
- Za pomocą programu NICManager odszukaj kartę Print Server Card. Sprawdź, czy wyświetlana jest nowa konfiguracja karty Print Server Card. Na tym proces konfiguracji kończy się.



PORADA

\* Karta Print Server Card nie zostanie znaleziona, jeżeli właśnie trwa jej zerowanie. Należy chwilę odczekać i ponowić wyszukiwanie.

# Print Server Card Podręcznik użytkownika

## Drukowanie w systemie Windows NT 4.0 przy użyciu portu LPR

1. Przejdź do **Panelu sterowania**, a następnie kliknij ikonę **Drukarki**. Kliknij ikonę **Dodaj drukarkę**. Uruchomiony zostanie kreator.
2. W pierwszym oknie wybierz **Mój komputer**, a następnie kliknij przycisk **Dalej**.
3. W następnym oknie kliknij opcję **Dodaj port** i utwórz nowy port. Jeżeli port został już utworzony podczas instalacji karty Print Server Card, przejdź dalej i wybierz port.
4. W oknie **Dostępne porty** zaznacz pozycję **LPR port** i kliknij **Nowy port**.
5. Wprowadź adres IP karty Print Server Card w polu Nazwa lub adres serwera udostępniającego lpd okna Dodaj drukarkę zgodną z LPR oraz „lp” jako nazwę portu karty w polu Nazwa drukarki lub kolejki wydruku na tym serwerze i kliknij **OK**.
6. Pojawi się lista sterowników drukarek, których można użyć. Kliknij przycisk **Zamknij**. Nazwa zostanie dodana do grupy możliwych do wykorzystania portów drukarki. Wybierz odpowiedni port i kliknij przycisk **Dalej**.
7. Wybierz sterownik odpowiadający twojej drukarce. Następnie kliknij przycisk **Dalej**.
8. Dodaj nazwę drukarki, która będzie używana. Nazwę tę można zmienić według własnego uznania. Kliknij przycisk **Dalej**.
9. Można wybrać opcję udostępniania drukarki. Jeżeli drukarka ma być udostępniana, dodaj wybraną przez siebie nazwę drukarki. Nie musisz wykonywać żadnych działań w punkcie „Wybierz system operacyjny, który będzie...”. Kliknij przycisk **Dalej**.
10. Spróbuj wydrukować stronę testową.

# Print Server Card Podręcznik użytkownika

## Drukowanie w systemie Windows 2000/XP przy użyciu protokołu TCP/IP

W tym rozdziale opisano sposób drukowania w Windows 2000/XP przy użyciu protokołu TCP/IP.



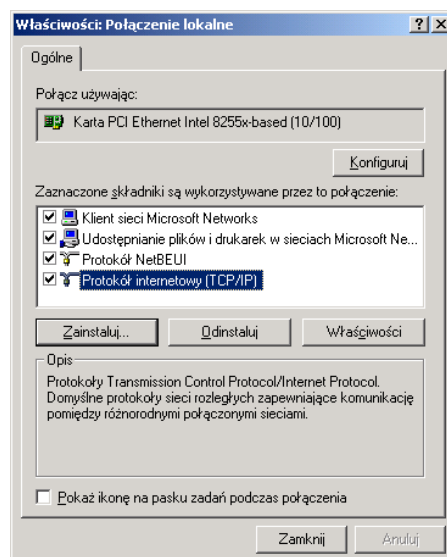
PORADA

\* Sprawdź, czy używany jest właściwy sterownik drukarki dla systemu Windows 2000/XP.

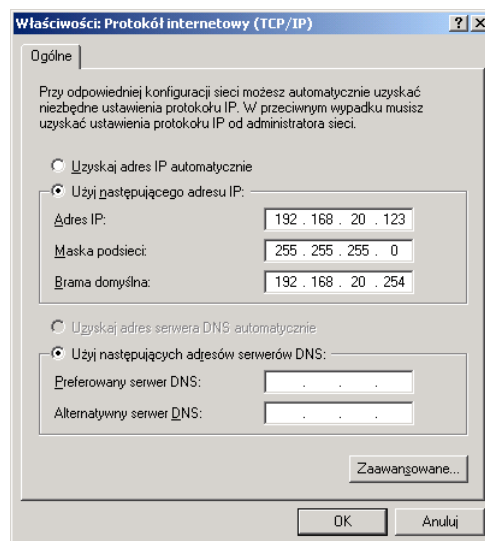
### Konfiguracja sieci

Korzystając z poniższej procedury należy sprawdzić, czy protokół „TCP/IP” jest dodany do listy w oknie **Sieć**.

1. W Panelu sterowania otwórz okno właściwości **Połączenie lokalne** – **Sieć i Dial up** i sprawdź, czy występuje tam protokół **TCP/IP**.



2. Zatwierdź właściwości **TCP/IP**.



PORADA

\* W systemie Windows 2000/XP nie zachodzi konieczność dodawania usługi „Drukowanie TCP/IP”.

# Print Server Card Podręcznik użytkownika

## Konfiguracja karty Print Server Card

Konfigurację karty Print Server Card można przeprowadzić przy użyciu programu NICManager (menedżer karty sieciowej), wchodzącego w skład oprogramowania użytkownika karty. Po uruchomieniu programu NICManager wyświetlona zostanie lista kart Print Server Card zainstalowanych w sieci. Aby przeprowadzić wyszukiwanie, należy przejść do menu **Plik**, a następnie wybrać polecenie **Szukaj**.



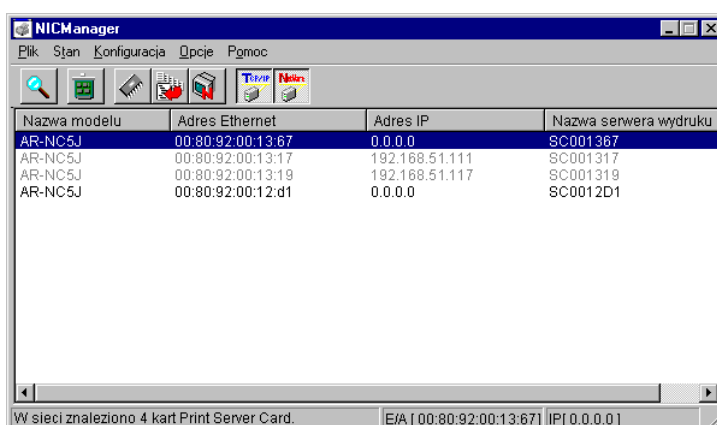
UWAGA

- \* Karty sieciowe, które nie zostały skonfigurowane, są podświetlone na liście.
- \* Program NICManager instaluje się z dysku CD-ROM.
- \* Niektóre parametry można ustawić z drukarki. Szczegółowe informacje zamieszczono w instrukcji obsługi drukarki.

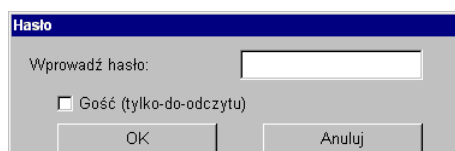


PORADA

- \* Przed przystąpieniem do konfiguracji karty Print Server Card należy sprawdzić jej adres Ethernet. Adres Ethernet składa się z 6 grup dwucyfrowych liczb szesnastkowych i zapisany jest na plombie karty Print Server Card.  
(np. : 00.80.92.00.13.67)



1. Z listy wybierz kartę Print Server Card do konfiguracji. Przejdź do menu **Konfiguracja** i wybierz polecenie **Print Server Card - konfiguracja**. Zostanie wyświetlony komunikat **Hasło**. Wpisz hasło i kliknij przycisk **OK**. Otwarte zostanie okno **Konfiguracja karty Print Server Card**.



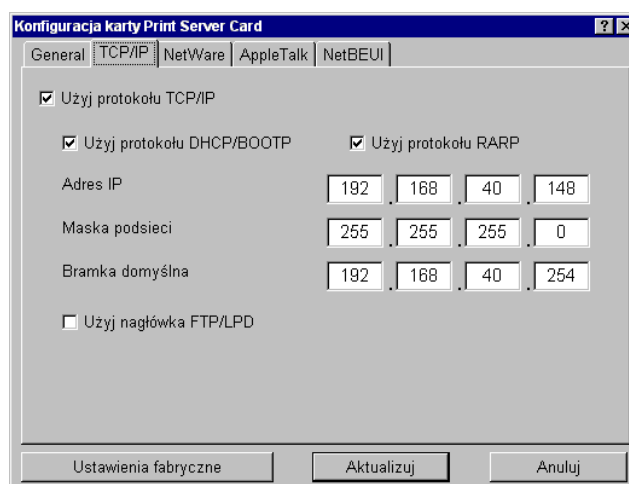
PORADA

- \* Domyślnym hasłem ustawionym fabrycznie jest **Sharp**.
- \* Po wybraniu opcji **Gość** można przejrzeć całą konfigurację, lecz nie można zmienić parametrów.

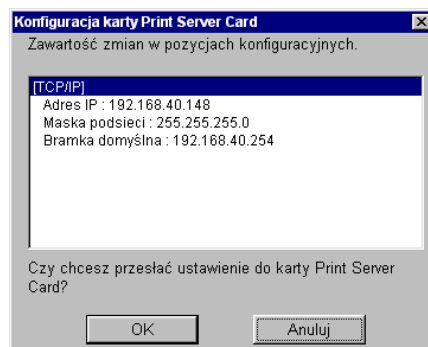


# Print Server Card Podręcznik użytkownika

- W oknie Konfiguracja karty Print Server Card wybierz kartę **TCP/IP**. Jest to bardzo ważna część konfiguracji w środowisku TCP/IP. Przed ustawieniem parametrów zasięgnij informacji u administratora sieci. Po wypełnieniu wszystkich parametrów kliknij przycisk **Aktualizuj**.



- Zmiany zostaną wyświetlone na ekranie. Zatwierdź i kliknij przycisk **OK**.



- Pojawi się komunikat **Ponownie uruchom kartę Print Server Card**. Ponownie uruchom drukarkę.
- Za pomocą programu NICManager odśledź kartę Print Server Card. Sprawdź, czy wyświetlana jest nowa konfiguracja karty Print Server Card. Na tym proces konfiguracji kończy się.



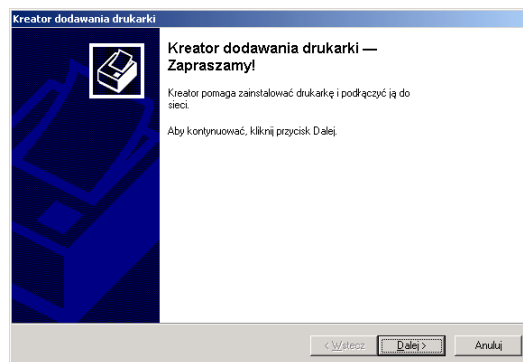
PORADA

\* Karta Print Server Card nie zostanie znaleziona, jeżeli właśnie trwa jej zerowanie. Należy chwilę odczekać i ponownie wyszukiwanie.

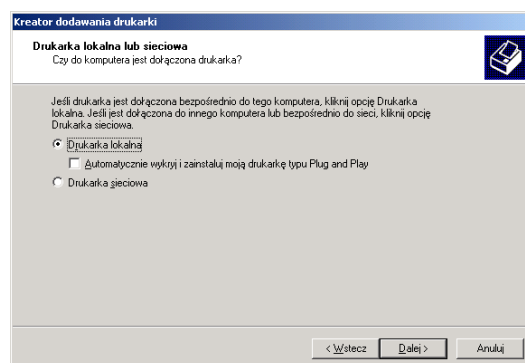
# Print Server Card Podręcznik użytkownika

## Drukowanie przy użyciu standardowego portu TCP/IP w systemie Windows 2000/XP

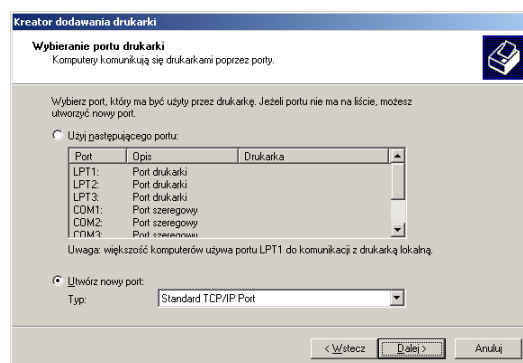
1. Z menu **Start** wybierz polecenie **Ustawienia**, a następnie **Panel sterowania – Drukarki** i kliknij przycisk **Dodaj drukarkę**, co spowoduje uruchomienie kreatora.



2. Wybierz opcję **Drukarka lokalna**. Usuń zaznaczenie pola wyboru **Automatycznie wykryj i zainstaluj moją drukarkę typu Plug and Play**.

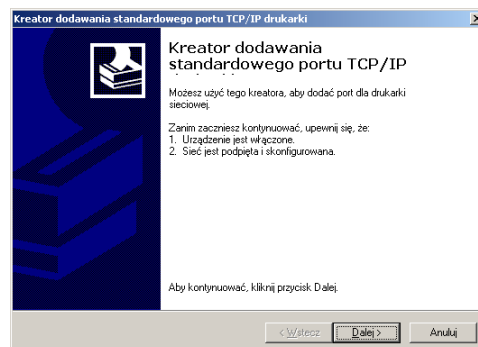


3. W oknie **Kreator dodawania drukarki** zaznacz opcję **Wybieranie portu drukarki**. Wybierz opcję **Standard TCP/IP Port** i kliknij przycisk **Dalej**. Jeżeli przy instalacji karty Print Server Card został utworzony docelowy port wydruku, wybierz go z listy **Użyj następującego portu**, po czym kliknij przycisk **Dalej**.

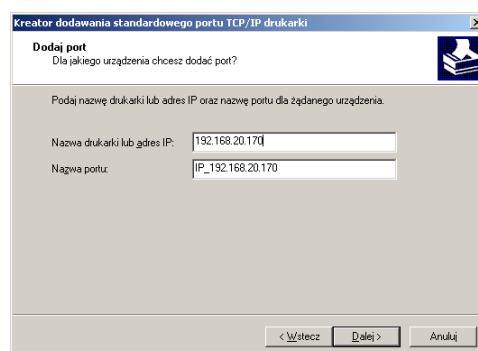


# Print Server Card Podręcznik użytkownika

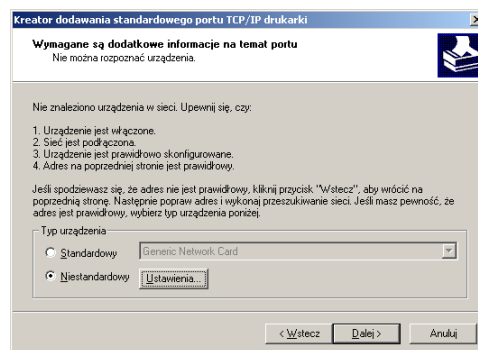
4. Zostanie uruchomiony Kreator dodawania standardowego portu TCP/IP.



5. Dodaj port drukarki.  
Wprowadź adres IP produktu w polu **Nazwa drukarki lub adres IP**.  
Jeżeli nie zostanie wprowadzona Nazwa portu, zaleca się użycie nazwy domyślnej (IP\_xxx.xxx.xxx.xxx).



6. Określ typ urządzenia.  
Zaznacz opcję radiową **Niestandardowy** i kliknij przycisk **Ustawienia**.

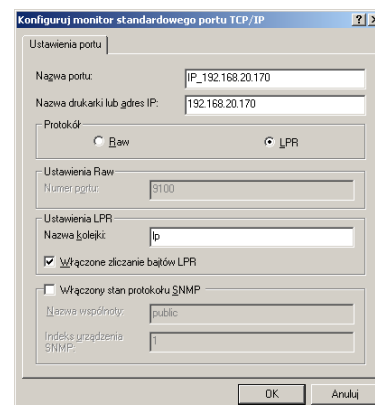


# Print Server Card Podręcznik użytkownika

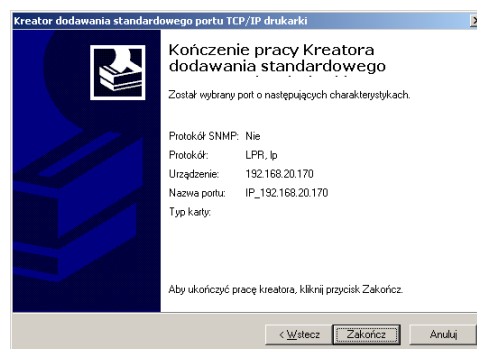
7. Wprowadź informacje o porcie.

W obszarze **Protokół** zaznacz opcję **LPR**.

W obszarze **Ustawienia LPR** w polu Nazwa kolejki wpisz **lp** i zaznacz pole wyboru **Włączone zliczanie bajtów LPR**.



8. Sprawdź konfigurację.



# Print Server Card Podręcznik użytkownika

9. W **Nazwa drukarki** wybierz sterownik drukarki, który ma być używany. Kliknij przycisk **Dalej**.



UWAGA

\* Gdy pojawi się napis **Użyj istniejącego sterownika**, wybierz opcję zatrzymania istniejącego sterownika lub jego zmiany na nowy.

10. W polu **Podaj nazwę drukarki** wprowadź nazwę drukarki, która będzie używana w systemie Windows 2000/XP. W razie potrzeby wprowadź samodzielnie wybraną nazwę. Zdecyduj, czy ta drukarka ma być używana jako normalna, czy też nie, a następnie kliknij przycisk **Dalej**.
11. Na karcie **Udostępniania drukarek** wybierz opcję **Udostępnij jako** lub **Nie udostępniaj tej drukarki**, odpowiednio do wymagań środowiska pracy. Jeżeli drukarka jest współużytkowana, wpisz nazwę udziału. Kliknij przycisk **Dalej**.
12. W oknie **Drukuj stronę testową** zaznacz opcję **Tak**. Kliknij przycisk **Dalej**.
13. Wyświetlone zostaną informacje na temat konfiguracji. Jeżeli nie wystąpiły błędy, kliknij przycisk **Zakończ**. Nowa drukarka zostanie dodana do listy. Jeżeli strona testowa została wydrukowana prawidłowo, konfiguracja drukarki jest zakończona.

# Print Server Card Podręcznik użytkownika

## Drukowanie w systemie Windows 2000/XP przy użyciu portu LPR

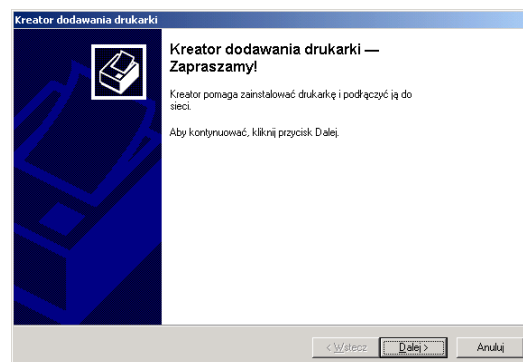
W tym rozdziale opisano sposób drukowania w Windows 2000/XP przy użyciu portu LPR.



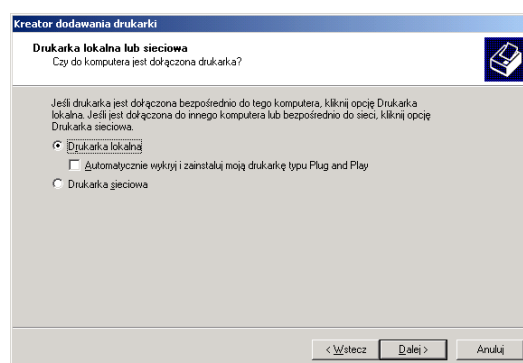
PORADA

\* Aby możliwe było drukowanie przy użyciu LPR, należy dodać port LPR. Z menu **Start** wybierz polecenie **Ustawienia**, a następnie **Panel Sterowania – Dodaj/Usuń programy – Dodaj/Usuń składniki Windows** i otwórz **Kreatora dodawania/Usuwania składników systemu Windows**. Z listy składników wybierz **Inne usługi plików i drukowania w sieci**, kliknij przycisk **Szczegóły**, wybierz **Usługi drukowania dla systemu Unix** i kliknij przycisk **OK**. Zostanie uruchomiony **Kreator składników systemu Windows**. Po dodaniu składnika kliknij przycisk **Zakończ**. Port LPR został dodany.

1. Z menu **Start** wybierz polecenie **Ustawienia**, a następnie **Panel sterowania – Drukarki** i kliknij przycisk **Dodaj drukarkę**, co spowoduje uruchomienie kreatora.

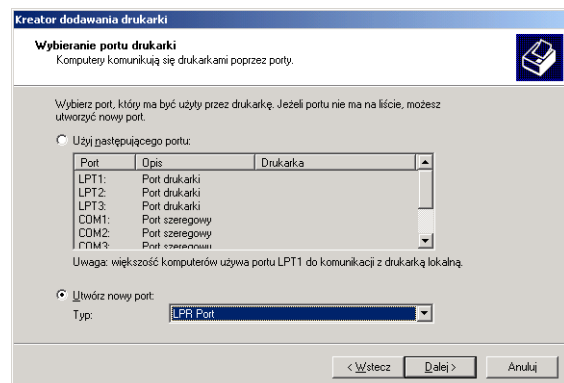


2. Wybierz opcję **Drukarka lokalna**. Usuń zaznaczenie pola wyboru **Automatycznie wykryj i zainstaluj moją drukarkę typu Plug and Play**.

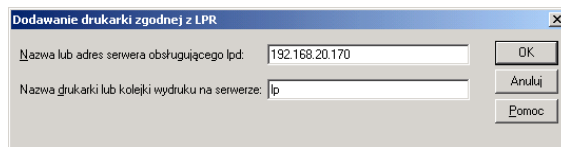


# Print Server Card Podręcznik użytkownika

3. W oknie **Kreator dodawania drukarki** zaznacz opcję **Wybieranie portu drukarki**. Wybierz opcję **Standard TCP/IP Port** i kliknij przycisk **Dalej**.  
Jeżeli przy instalacji karty Print Server Card został utworzony docelowy port wydruku, wybierz go z listy **Użyj następującego portu**, po czym kliknij przycisk **Dalej**.



4. W polu **Nazwa lub adres serwera obsługującego lpd** wpisz adres IP, który został przypisany do karty Print Server Card. W polu **Nazwa drukarki lub kolejki wydruku na serwerze** wpisz **lp** i kliknij przycisk **OK**.



5. W **Nazwa drukarki** wybierz sterownik drukarki, który ma być używany. Kliknij przycisk **Dalej**.



\* Gdy pojawi się napis **Użyj istniejącego sterownika**, wybierz opcję zatrzymania istniejącego sterownika lub jego zmiany na nowy.

UWAGA

6. W polu **Podaj nazwę drukarki** wprowadź nazwę drukarki, która będzie używana w systemie Windows 2000/XP. W razie potrzeby wprowadź samodzielnie wybraną nazwę. Zdecyduj, czy ta drukarka ma być używana jako normalna, czy też nie, a następnie kliknij przycisk **Dalej**.
7. Na karcie **Udostępniania drukarek** wybierz opcję **Udostępnij jako** lub **Nie udostępniaj tej drukarki**, odpowiednio do wymagań środowiska pracy. Jeżeli drukarka jest współużytkowana, wpisz nazwę udziału. Kliknij przycisk **Dalej**.
8. W oknie **Drukuj stronę testową** zaznacz opcję **Tak**. Kliknij przycisk **Dalej**.
9. Wyświetlone zostaną informacje na temat konfiguracji. Jeżeli nie wystąpiły błędy, kliknij przycisk **Zakończ**. Nowa drukarka zostanie dodana do listy. Jeżeli strona testowa została wydrukowana prawidłowo, konfiguracja drukarki jest zakończona.

# Print Server Card Podręcznik użytkownika

## Dodawanie portu IPP w systemie Windows 2000/XP

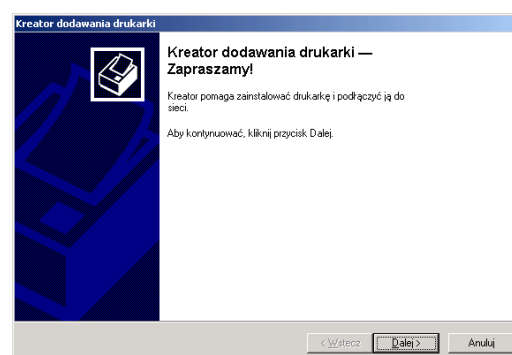
W tym podrozdziale opisano sposób drukowania z wykorzystaniem funkcji IPP.



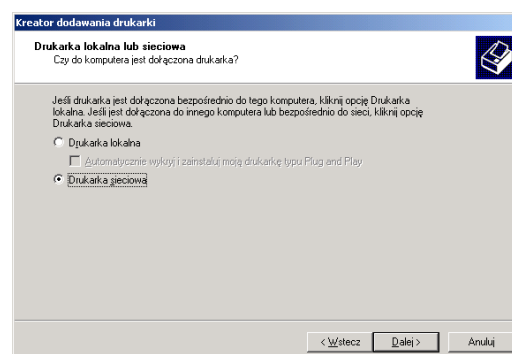
UWAGA

\* Karta Print Server Card jest zgodna z protokołem IPP. Istnieje możliwość drukowania danych poprzez Internet.

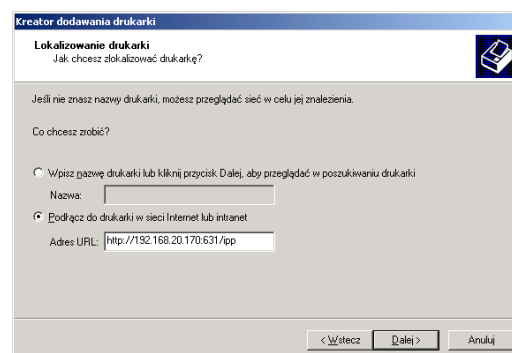
1. Z menu **Start** wybierz polecenie **Ustawienia**, a następnie **Panel sterowania – Drukarki**, i dwukrotnie kliknij ikonę **Dodaj drukarkę**. Zostanie uruchomiony **Kreator dodawania drukarki**.



2. Wybierz opcję **Drukarka sieciowa**.



3. W oknie **Lokalizowanie drukarki** wybierz opcję **Podłącz do drukarki w sieci Internet lub intranet** i wpisz adres URL karty Print Server Card lub adres IP. Jeżeli pojawi się napis **Połączenie z drukarką**, kliknij przycisk **OK**.



Jeżeli adres URL to „psc.abcd.com”

http://psc.abcd.com:631/ipp/lp

**lub** http://psc.abcd.com:631/ipp

Jeżeli adres IP to „192.168.20.170”

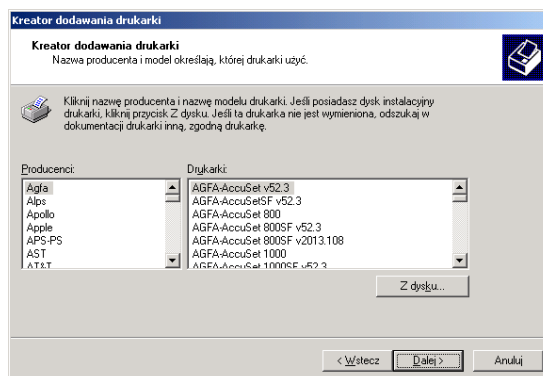
http://192.168.20.170:631/ipp/lp

**lub** http://192.168.20.170:631/ipp



# Print Server Card Podręcznik użytkownika

4. Wybierz sterownik drukarki i kliknij przycisk **Dalej**.

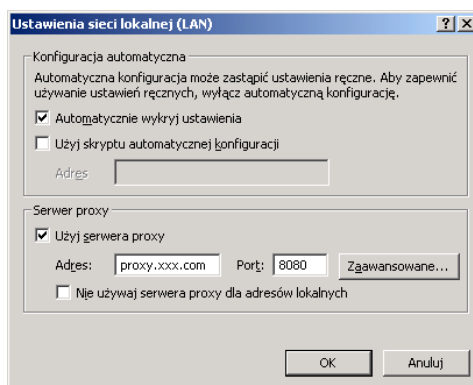


5. Ustaw drukarkę jako domyślną. Kliknij przycisk **Dalej**. Po zakończeniu konfiguracji, kliknij przycisk **Zakończ**.



PORADA

- \* Aby drukować poprzez serwer proxy, ustaw serwer proxy w przeglądarce WWW. W przeglądarce Internet Explorer 4/5 wyświetlone zostanie następujące okno:



# Print Server Card Podręcznik użytkownika

## Drukowanie w systemie Windows 95/98/Me przy użyciu protokołu NetBEUI

W tym podrozdziale opisano sposób drukowania przy użyciu protokołu NetBEUI w środowisku Windows 95/98/Me.



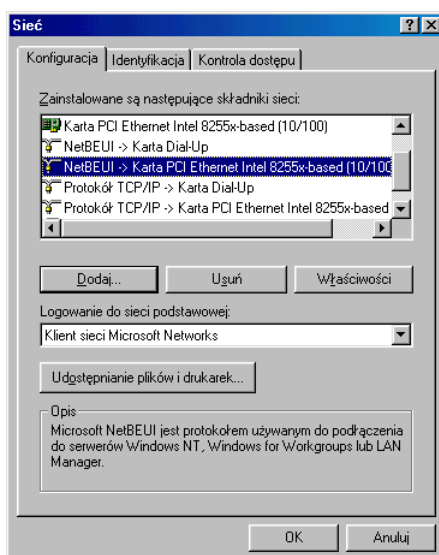
PORADA

\* Sprawdź, czy używany jest właściwy sterownik drukarki dla systemu Windows 95, Windows 98 lub Windows Me.

### Konfiguracja sieci

Aby możliwe było drukowanie przy użyciu protokołu NetBEUI, w oknie *Konfiguracja sieci* muszą być ustawione opcje *Protokół NetBEUI* oraz *Udostępnianie plików i drukarek w sieci Microsoft*.

1. Z menu **Start** wybierz polecenie **Ustawienia**, a następnie **Panel sterowania**. Kliknij ikonę **Sieć**, a następnie **Konfiguracja Sieci**, po czym dodaj *Protokół NetBEUI* oraz kliknij przycisk *Udostępnianie plików i drukarek*.



# Print Server Card Podręcznik użytkownika

## Konfiguracja karty Print Server Card

W tym podrozdziale opisano sposób konfiguracji karty Print Server Card do drukowania przy użyciu protokołu NetBEUI.



UWAGA

- \* Niektóre parametry można ustawić z drukarki. Szczegółowe informacje zamieszczono w instrukcji obsługi drukarki.

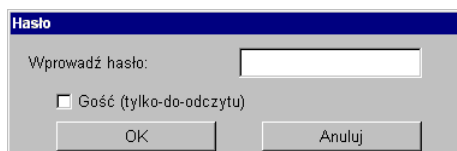
Kartę Print Server Card można skonfigurować tak, aby protokół NetBEUI był włączony lub wyłączony. Jeżeli protokół NetBEUI został wyłączony w Kreatorze szybkiej konfiguracji, można go włączyć w programie NICManager.



UWAGA

- \* Program NICManager można zainstalować przy użyciu standardowego programu instalacyjnego z płyty CD-ROM.

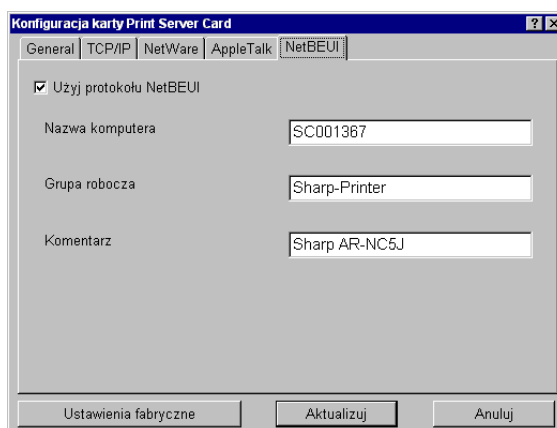
1. Uruchom program NICManager.
2. Wyświetlona zostanie lista kart Print Server Card zainstalowanych w sieci.
3. Wybierz kartę Print Server Card, którą chcesz konfigurować. Przejdź do menu **Konfiguracja** i wybierz polecenie **Print Server Card - konfiguracja**. Zostanie wyświetlony komunikat **Hasło**. Wpisz hasło i kliknij przycisk **OK**. Otwarte zostanie okno **Konfiguracja karty Print Server Card**.



PORADA

- \* Domyślnym hasłem ustawionym fabrycznie jest **Sharp**.
- \* Po wybraniu opcji **Gość** można przejrzeć całą konfigurację, lecz nie można zmienić konfiguracji.

4. W oknie **Konfiguracja karty Print Server Card** wybierz kartę **NetBEUI**. Jest to bardzo ważna część konfiguracji w środowisku TCP/IP. Przed ustawieniem parametrów zasięgnij informacji u administratora sieci. Po wprowadzeniu wszystkich parametrów kliknij przycisk **Aktualizuj**.



PORADA

- \* Jeżeli zdecydujesz się na zmianę nazwy grupy roboczej, wybierz nazwę już istniejącą w folderze **Cała sieć**.

# Print Server Card Podręcznik użytkownika

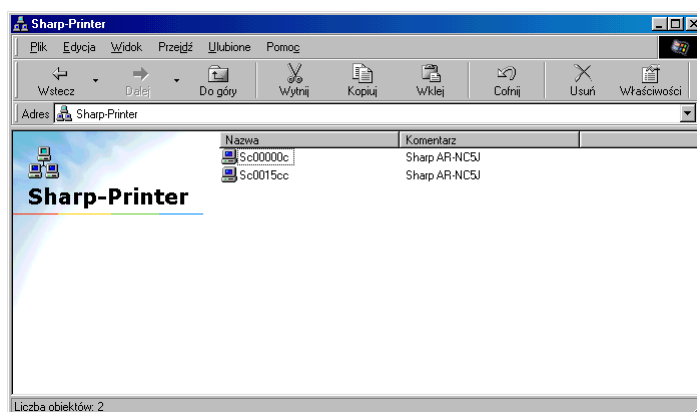
## Dodawanie drukarki

1. Kliknij ikonę **Otoczenie sieciowe** i w oknie **Cała sieć** wybierz opcję **Sharp-Printer**. Kliknij komputer (kartę Print Server Card).

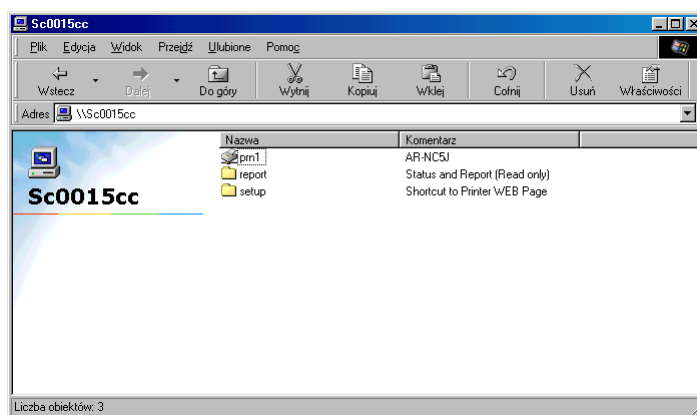


PORADA

- \* Wykrycie karty Print Server Card może zająć kilka minut. Po upływie tego czasu spróbuj ponownie.
- \* Znaki „xxxxxx”, stanowiące część „SCxxxxxx”, to sześć ostatnich cyfr adresu Ethernet karty Print Server Card.



2. Ukaże się ikona drukarki i dwa foldery. Kliknij ikonę drukarki.



PORADA

- \* Szczegółowe informacje na temat folderów **report** i **setup** można znaleźć w **Załącznik - NetBEUI** podręcznika online.

3. Jeżeli drukarka nie została jeszcze skonfigurowana, zostanie wyświetlone zapytanie o kontynuację konfiguracji. Kliknij przycisk **Tak**. Jeżeli konfiguracja drukarki została zakończona, ukaże się lista oczekujących zadań drukowania.
4. Uruchomiony zostanie kreator. Postępuj zgodnie z wyświetlanymi instrukcjami. Drukarka zostanie dodana do listy. Wydrukuj stronę testową.

# Print Server Card Podręcznik użytkownika

## Drukowanie w systemie Windows NT 4.0 przy użyciu protokołu NetBEUI

W tym podrozdziale opisano sposób drukowania przy użyciu protokołu NetBEUI w środowisku Windows NT 4.0.



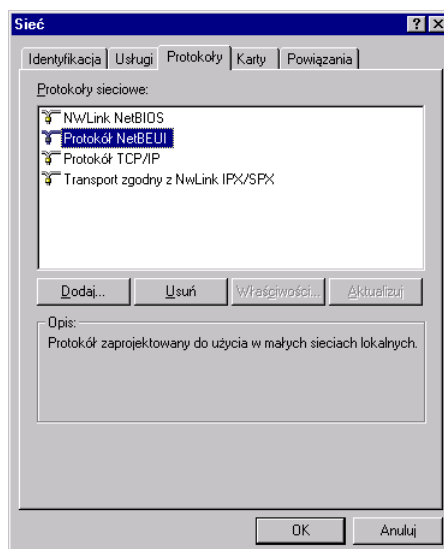
PORADA

\* Sprawdź, czy używany jest właściwy sterownik drukarki dla systemu Windows NT 4.0.

### Konfiguracja sieci

Aby możliwe było drukowanie przy użyciu protokołu NetBEUI, protokół ten musi być wymieniony na liście w oknie właściwości sieci.

1. Z menu **Start** wybierz polecenie **Ustawienia**, a następnie **Panel sterowania**. Kliknij ikonę **Sieć** i dodaj protokół NetBEUI na karcie **Protokoły** oraz przeglądarkę komputerów na karcie **Usługa**.



# Print Server Card Podręcznik użytkownika

## Konfiguracja karty Print Server Card

W tym podrozdziale opisano sposób konfiguracji karty Print Server Card do drukowania przy użyciu protokołu NetBEUI.



UWAGA

- \* Niektóre parametry można ustawić z drukarki. Szczegółowe informacje zamieszczono w instrukcji obsługi drukarki.

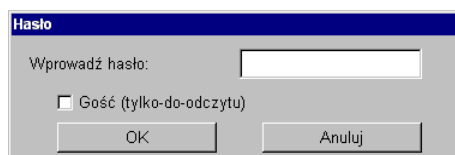
Kartę Print Server Card można skonfigurować tak, aby protokół NetBEUI był włączony lub wyłączony. Jeżeli protokół NetBEUI został wyłączony w Kreatorze szybkiej konfiguracji, można go włączyć w programie NICManager.



UWAGA

- \* Program NICManager można zainstalować przy użyciu „standardowego programu instalacyjnego” z płyty CD-ROM.

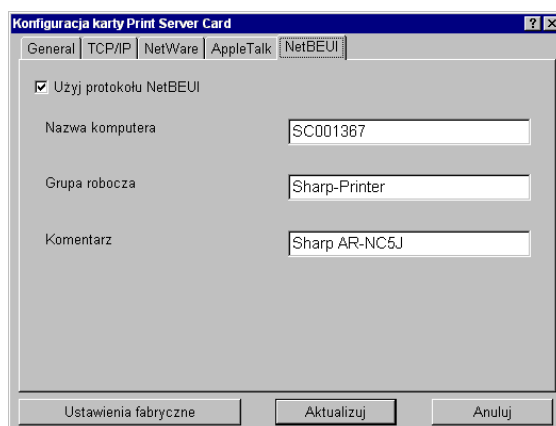
1. Uruchom program NICManager.
2. Wyświetlona zostanie lista kart Print Server Card zainstalowanych w sieci.
3. Wybierz kartę Print Server Card, którą chcesz konfigurować. Przejdź do menu **Konfiguracja** i wybierz polecenie **Print Server Card - konfiguracja**. Zostanie wyświetlony komunikat **Hasło**. Wpisz hasło i kliknij przycisk **OK**. Otwarte zostanie okno **Konfiguracja karty Print Server Card**.



PORADA

- \* Domyślnym hasłem ustawionym fabrycznie jest **Sharp**.
- \* Po wybraniu opcji **Gość** można przejrzeć całą konfigurację, lecz nie można zmienić parametrów.

4. W oknie **Konfiguracja karty Print Server Card** wybierz kartę **NetBEUI**. Jest to bardzo ważna część konfiguracji w środowisku TCP/IP. Przed ustawieniem parametrów zasięgnij informacji u administratora sieci. Po wprowadzeniu wszystkich parametrów kliknij przycisk **Aktualizuj**.



PORADA

- \* Jeżeli zdecydujesz się na zmianę nazwy grupy roboczej, wybierz nazwę już istniejącą w oknie **Cała sieć**.

# Print Server Card Podręcznik użytkownika

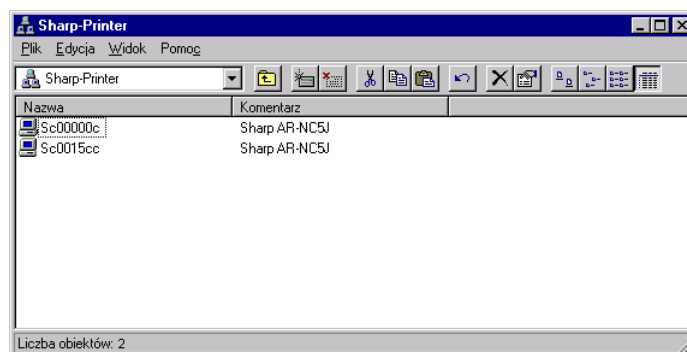
## Dodawanie drukarki

1. Kliknij ikonę **Otoczenie sieciowe** i w oknie **Cała sieć** wybierz opcję **Sharp-Printer**. Kliknij komputer (kartę Print Server Card).

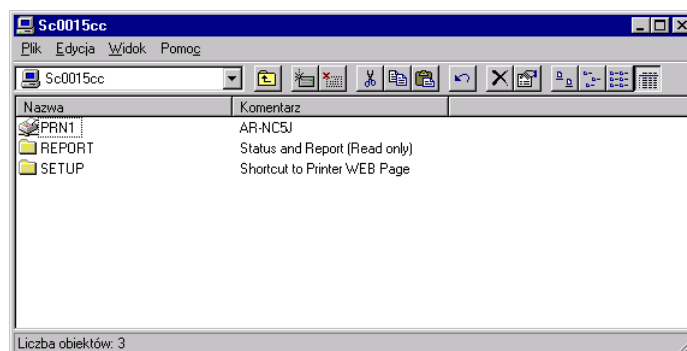


PORADA

- \* Wykrycie karty Print Server Card może zająć kilka minut. Po upływie tego czasu spróbuj ponownie.
- \* Znaki „xxxxxx”, stanowiące część „SCxxxxxx”, to sześć ostatnich cyfr adresu Ethernet karty Printer Server Card.



2. Ukaze się ikona drukarki i dwa foldery. Kliknij ikonę drukarki.



PORADA

- \* Szczegółowe informacje na temat folderów **report** i **setup** można znaleźć w **Załącznik - NetBEUI** podręcznika online.

3. Jeżeli drukarka nie została jeszcze skonfigurowana, zostanie wyświetlone zapytanie o kontynuację konfiguracji. Kliknij przycisk **Tak**. Jeżeli konfiguracja drukarki została zakończona, ukaze się lista oczekujących zadań drukowania.
4. Uruchomiony zostanie kreator. Postępuj zgodnie z wyświetlanymi instrukcjami. Drukarka zostanie dodana do listy. Wydrukuj stronę testową.

# Print Server Card Podręcznik użytkownika

## Drukowanie w systemie Windows 2000 przy użyciu protokołu NetBEUI

W tym podrozdziale opisano sposób drukowania przy użyciu protokołu NetBEUI w środowisku Windows 2000.



PORADA

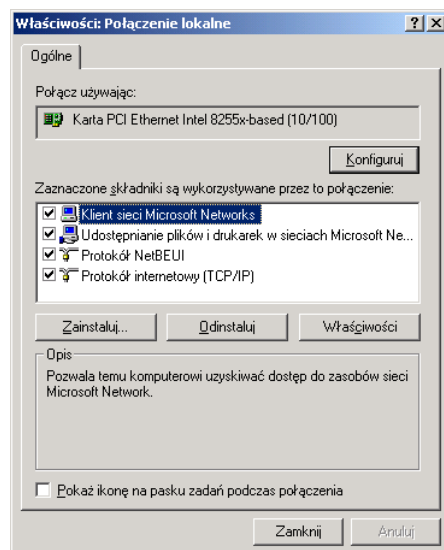
\* Sprawdź, czy używany jest właściwy sterownik drukarki dla systemu Windows 2000.

### Konfiguracja sieci

Aby możliwe było drukowanie przy użyciu protokołu NetBEUI, w oknie właściwości sieci muszą być ustawione opcje **Protokół NetBEUI** oraz **Udostępnianie plików i drukarek w sieci Microsoft**.

Konfiguracja w systemie Windows 2000

1. Z menu **Start** wybierz polecenie **Ustawienia**, a następnie **Panel sterowania – Sieć i Dial up** i otwórz okno właściwości sieci lokalnej LAN. Dodaj opcje **Protokół NetBEUI** i **Klient sieci Microsoft NetWorks**. Konfiguracja w systemie Windows 2000





# Print Server Card Podręcznik użytkownika

## Konfiguracja karty Print Server Card

W tym podrozdziale opisano sposób konfiguracji karty Print Server Card do drukowania przy użyciu protokołu NetBEUI.



UWAGA

- \* Niektóre parametry można ustawić z drukarki. Szczegółowe informacje zamieszczono w instrukcji obsługi drukarki.

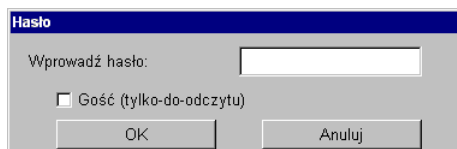
Kartę Print Server Card można skonfigurować tak, aby protokół NetBEUI był włączony lub wyłączony. Jeżeli protokół NetBEUI został wyłączony w Kreatorze szybkiej konfiguracji, można go włączyć w programie NICManager.



UWAGA

- \* Program NICManager można zainstalować przy użyciu „standardowego programu instalacyjnego” z płyty CD-ROM.

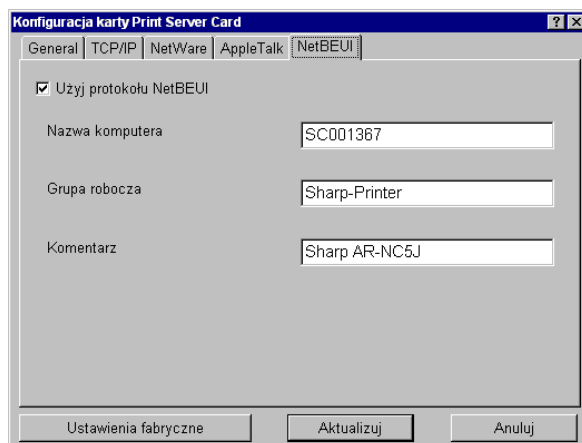
1. Uruchom program NICManager.
2. Wyświetlona zostanie lista kart Print Server Card zainstalowanych w sieci.
3. Wybierz kartę Print Server Card, którą chcesz skonfigurować. Przejdź do menu **Konfiguracja** i wybierz polecenie **Print Server Card - konfiguracja**. Zostanie wyświetlony komunikat **Hasło**. Wpisz hasło i kliknij przycisk **OK**. Otwarte zostanie okno **Konfiguracja karty Print Server Card**.



PORADA

- \* Domyślnym hasłem ustawionym fabrycznie jest **Sharp**.
- \* Po wybraniu opcji **Gość** można przejrzeć całą konfigurację, lecz nie można zmienić parametrów.

4. W oknie **Konfiguracja karty Print Server Card** wybierz kartę **NetBEUI**. Jest to bardzo ważna część konfiguracji w środowisku TCP/IP. Przed ustawieniem parametrów zasięgnij informacji u administratora sieci. Po wprowadzeniu wszystkich parametrów kliknij przycisk **Aktualizuj**.



PORADA

- \* Jeżeli zdecydujesz się na zmianę nazwy grupy roboczej, wybierz nazwę już istniejącą w oknie **Cała sieć**.

# Print Server Card Podręcznik użytkownika

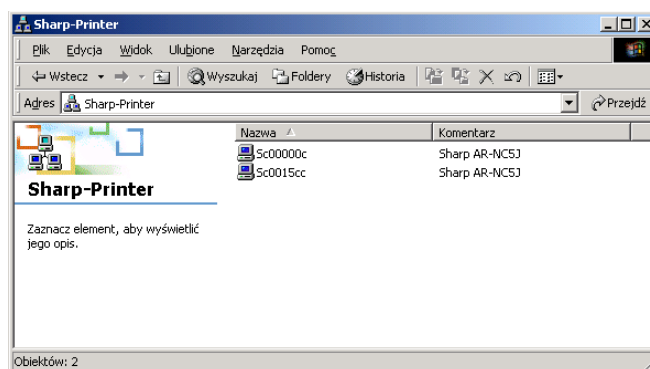
## Dodawanie drukarki

1. Otwórz okno **Moje miejsca sieciowe – Cała sieć** i wyświetl całą sieć. Dwukrotnie kliknij ikonę **Microsoft Windows Network**, a następnie otwórz grupę roboczą w której istnieje karta Print Server Card i dwukrotnie kliknij jej ikonę (wyświetlaną w postaci komputera).

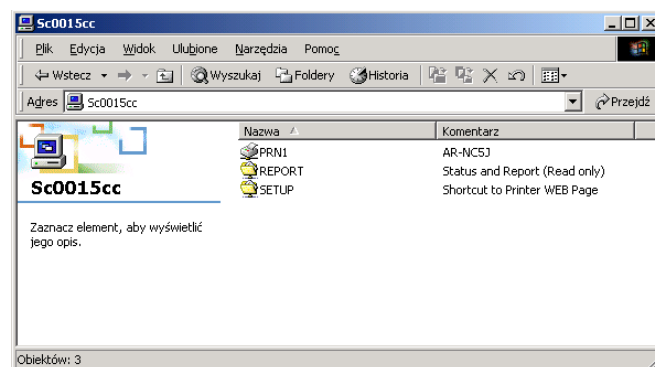


PORADA

- \* Wykrycie karty Print Server Card może zająć kilka minut. Po upływie tego czasu spróbuj ponownie.
- \* Znaki „xxxxxx”, stanowiące część „SCxxxxxx”, to sześć ostatnich cyfr adresu Ethernet karty Printer Server Card.



2. Ukaze się ikona drukarki i dwa foldery. Kliknij ikonę drukarki.



PORADA

- \* Szczegółowe informacje na temat folderów **report** i **setup** można znaleźć w **Załącznik - NetBEUI** podręcznika online.

3. Jeżeli drukarka nie została jeszcze skonfigurowana, zostanie wyświetlone zapytanie o kontynuację konfiguracji. Kliknij przycisk **Tak**. Jeżeli konfiguracja drukarki została zakończona, ukaże się lista oczekujących zadań drukowania.
4. Uruchomiony zostanie kreator. Postępuj zgodnie z wyświetlanymi instrukcjami. Drukarka zostanie dodana do listy. Wydrukuj stronę testową.