

# SHARP®

MODEL: MX-2300N MX-3500N  
MX-2700N MX-3501N  
MX-4500N  
MX-4501N

CYFROWY KOŁOROWY SYSTEM WIELOFUNKCYJNY

# Instrukcja instalacji oprogramowania



Instrukcję należy przechowywać w pobliżu na wypadek późniejszych wątpliwości dotyczących obsługi oprogramowania.

Dziękujemy za zakup opisywanego produktu. W niniejszej instrukcji znajduje się opis instalacji i konfiguracji oprogramowania umożliwiającego podłączenie do komputera i wykorzystywanie urządzenia jako drukarki i skanera. W instrukcji znajduje się również opis sterowników drukarki oraz oprogramowania umożliwiającego korzystanie z elementów wyposażenia dodatkowego, a także opis instalacji sterownika skanera.

Jeśli oprogramowanie nie będzie zainstalowane prawidłowo lub konieczne będzie jego usunięcie z systemu, należy postępować według opisu "INSTALACJA" w osobnej instrukcji "Rozwiązywanie problemów".

## Uwagi

---

- W niniejszej instrukcji założono, że Użytkownik posiada praktyczną wiedzę na temat obsługi systemu Windows lub Macintosh.
- Informacje na temat systemu operacyjnego można znaleźć w jego dokumentacji oraz w dołączonych do niego plikach pomocy.
- Opis okien dialogowych oraz procedur dotyczy systemu Windows® XP dla komputerów w Windows® oraz systemu Mac OS X v10.3.9 dla komputerów Macintosh. Wygląd i zawartość okien dialogowych może zależeć od używanej wersji systemu operacyjnego.
- Za każdym razem, gdy w niniejszej instrukcji pojawia się symbol "MX-xxxx", należy litery "xxxx" zastąpić znakami odpowiednimi dla posiadanego przez Państwa modelu urządzenia.
- Gdy w instrukcji jest mowa o "serii MX-2300/2700" lub "serii MX-3500/4500", odnosi się to do następujących modeli:  
Seria MX-2300/2700: MX-2300N, MX-2700N  
Seria MX-3500/4500: MX-3500N, MX-3501N, MX-4500N, MX-4501N
- W niniejszej instrukcji znajdują się również odwołania do funkcji faksu w opisywanym urządzeniu. Moduł faksu nie jest dostępny we wszystkich regionach sprzedaży.
- W niniejszej instrukcji znajdują się opisy sterownika PC-Fax i sterownika PPD. Sterownik PC-Fax i PPD nie jest dostępny we wszystkich regionach sprzedaży - w takim przypadku sterownik ten zostanie pominięty w czasie procedury instalacyjnej.
- Dołożono wszelkich starań związanych z rzetelnym opracowaniem niniejszej instrukcji. Wszelkie uwagi lub zastrzeżenia dotyczące instrukcji prosimy przekazywać do najbliższego autoryzowanego serwisu.
- Opisywane urządzenie zostało poddane ścisłym procedurom kontrolnym. W mało prawdopodobnym przypadku wykrycia defektu lub innego problemu, prosimy o kontakt ze sprzedawcą lub najbliższym autoryzowanym serwisem.
- Poza przypadkami ściśle określonymi przez prawo, firma SHARP nie ponosi odpowiedzialności za szkody występujące podczas korzystania z opisywanego urządzenia lub elementów wyposażenia dodatkowego, a także odpowiedzialności za straty wynikające pośrednio korzystania z opisywanego urządzenia.

## Ostrzeżenie

---

- Kopiowanie, adaptacja lub tłumaczenie zawartości niniejszej instrukcji bez uprzedniego uzyskania pisemnej zgody jest zabronione, poza przypadkami dopuszczonymi przez ustawę o ochronie praw autorskich.
- Wszelkie informacje zamieszczone w niniejszej instrukcji mogą ulec zmianie bez dodatkowego powiadomienia.

## Rysunki przedstawiające elementy urządzenia, panel sterowania i panel dotykowy

---

Urządzenia peryferyjne stanowią w ogólnym przypadku wyposażenie opcjonalne, jednak w niektórych modelach należą one do wyposażenia standardowego.

Opisy w tej instrukcji zakładają, że prawa taca wyjścia i podstawa z 2 podajnikami na 500 arkuszy każdy są zainstalowane w MX-2700N (standardowo wyposażony w automatyczny podajnik dokumentów).

W celu szerszego wyjaśnienia pewnych funkcji, w niektórych opisach przyjęto, że w urządzeniu zainstalowane są dodatkowe urządzenia peryferyjne.

Okna ekranowe, komunikaty i nazwy przycisków urządzenia mogą się różnić od zamieszczonych w niniejszej instrukcji ze względu na doskonalenie i modyfikację urządzenia.

## UMOWA LICENCYJNA

Treść UMOWA LICENCYJNA pojawi się podczas instalacji oprogramowania podczas płyty CD-ROM. Korzystając z całości lub fragmentów oprogramowania na płycie lub w urządzeniu, Użytkownik wyraża zgodę na przestrzeganie warunków UMOWA LICENCYJNA.

# SPIS TREŚCI

## 1 PRZED INSTALACJĄ OPROGRAMOWANIA

<b>PŁYTY CD-ROM I OPROGRAMOWANIE</b> .....	<b>2</b>
• PŁYTY "SOFTWARE CD-ROM" .....	2
• INNE PŁYTY CD-ROM .....	4
<b>SPRAWDZENIE WYMAGAŃ SYSTEMOWYCH</b> .....	<b>5</b>
• WYMAGANIA SYSTEMU .....	5
• WYMAGANIA OPROGRAMOWANIA .....	6
<b>PODŁĄCZENIE URZĄDZENIA</b> .....	<b>7</b>
• PODŁĄCZENIE DO SIECI .....	7
• PODŁĄCZENIE URZĄDZENIA POPRZEZ KABEL USB (Windows) .....	7

## 2 USTAWIENIA W ŚRODOWISKU WINDOWS

<b>INSTALACJA STEROWNIKA DRUKARKI / STEROWNIKA PC-FAX</b> .....	<b>8</b>
• JEŚLI URZĄDZENIE JEST PODŁĄCZONE DO SIECI .....	8
• JEŚLI URZĄDZENIE BĘDZIE PODŁĄCZONE PRZEZ KABEL USB .....	15
• WYKORZYSTYWANIE URZĄDZENIA JAKO DRUKARKI UDOSTĘPNIONEJ .....	20
• KORZYSTANIE ZE STANDARDOWEGO STEROWNIKA PS W SYSTEMIE WINDOWS 98/Me/NT 4.0 .....	22
• KONFIGURACJA STEROWNIKA DRUKARKI ZGODNIE Z WYPOSAŻENIEM URZĄDZENIA .....	23
<b>INSTALACJA PROGRAMU PRINTER STATUS MONITOR</b> .....	<b>26</b>
<b>INSTALACJA STEROWNIKA SKANERA</b> .....	<b>28</b>

## 3 USTAWIENIA W ŚRODOWISKU MACINTOSH

<b>MAC OS X (v10.3.3 DO 10.4)</b> .....	<b>30</b>
<b>MAC OS X (v10.2.8)</b> .....	<b>33</b>
<b>MAC OS X (v10.1.5)</b> .....	<b>36</b>
<b>MAC OS 9.0 DO 9.2.2</b> .....	<b>38</b>

## 4 UŻYTECZNE INFORMACJE

<b>INSTALACJA EKRANOWYCH CZCIONEK PS</b> .....	<b>40</b>
• ŚRODOWISKO WINDOWS .....	40
• ŚRODOWISKO MACINTOSH (systemy Mac OS 9.0 do 9.2.2) .....	41
<b>ZMIANA PORTU</b> .....	<b>42</b>
• SPRAWDZENIE ADRESU IP URZĄDZENIA .....	43

# 1

# PRZED INSTALACJĄ OPROGRAMOWANIA

W niniejszym rozdziale opisane są programy umożliwiające korzystanie z funkcji drukarki i skanera charter urządzeniu, płyta CD-ROM z oprogramowaniem. Tutaj również znajdują się odnośniki do stron, na których można znaleźć opisy odpowiednich procedur instalacyjnych.

## PŁYTY CD-ROM I OPROGRAMOWANIE

Oprogramowanie przeznaczone do pracy z opisywanym urządzeniem zamieszczone jest na płytach CD-ROM dostarczanych razem z urządzeniem i elementami wyposażenia dodatkowego.

Przed instalacją oprogramowania należy się upewnić, że komputer i urządzenie spełniają wymagania systemowe opisane w części "SPRAWDZENIE WYMAGAŃ SYSTEMOWYCH" (strona 5).

## PŁYTY "SOFTWARE CD-ROM"

Płyty "Software CD-ROM" zawierają sterownik drukarki i inne oprogramowanie. W skład zestawu "Software CD-ROM" wchodzi dwie płyty.

### Disc 1

#### Oprogramowanie dla Windows

##### • Sterowniki drukarki

Umożliwiają wykorzystywanie opisywanego urządzenia jako drukarki.

##### • Sterowniki PCL6 i PCL5c

Opisywane urządzenie obsługuje języki sterowania drukiem Hewlett-Packard PCL6 i PCL5c. Zalecane jest korzystanie ze sterownika PCL6. W przypadku wystąpienia z drukiem ze starszych aplikacji, należy użyć sterownika PCL5c.

##### • Sterownik PS

Sterownik PS obsługuje język opisu strony Postscript 3 opracowany przez firmę Adobe Systems Incorporated.

##### • Sterownik PPD

Sterownik PPD umożliwia wykorzystywanie przez urządzenie standardowego sterownika drukarki typu postscript w systemie Windows.

☞ JEŚLI URZĄDZENIE JEST PODŁĄCZONE DO SIECI (strona 8)

☞ JEŚLI URZĄDZENIE BĘDZIE PODŁĄCZONE PRZEZ KABEL USB (strona 15)

##### • Program Printer Status Monitor (będzie można z niego korzystać tylko wtedy, gdy urządzenie będzie podłączone do sieci.)

Umożliwia kontrolowanie stanu drukarki w oknie na ekranie komputera.

☞ INSTALACJA PROGRAMU PRINTER STATUS MONITOR (strona 26)

## Disc 2

### Oprogramowanie dla Windows

#### • Sterownik PC-Fax

Umożliwia wysyłanie plików z komputera jako faksów przy zastosowaniu takiej samej procedury jak podczas drukowania plików. (Jeśli w urządzeniu zainstalowany jest moduł faksu.)

Nawet jeśli funkcja faksu nie będzie zainstalowana, sterownik PC-Fax można będzie zaktualizować z płyty CD-ROM dostarczonej razem z modułem faksu internetowego, dzięki czemu możliwe będzie wysyłanie plików z komputera jako faksów w taki sam sposób jak podczas drukowania plików.

☞ INSTALACJA STEROWNIKA DRUKARKI / STEROWNIKA PC-FAX (strona 8)

**Z oprogramowania nizej będzie można korzystać tylko wtedy, gdy urządzenie będzie podłączone do sieci.**

#### • Sterownik skanera (sterownik TWAIN)

Umożliwia korzystanie z funkcji skanera opisywanego urządzenia poprzez aplikacje zgodne ze standardem TWAIN.

☞ INSTALACJA STEROWNIKA SKANERA (strona 28)

#### • Program Printer Administration Utility

Umożliwia administratorowi monitorowanie i kontrolowanie urządzenia z komputera. Opis instalacji i obsługi programu Printer Administration Utility, znajduje się w pliku Readme i w instrukcji obsługi w formacie PDF znajdujących się na płycie "Software CD-ROM" (Disc 2). Plik Readme i instrukcja obsługi znajdują się w następującym folderze na płycie CD-ROM (literę "R" w ścieżce dostępu należy zastąpić literą odpowiadającą napędowi CD-ROM w komputerze:

R:\Sadmin\Documents\Polish

### Oprogramowanie dla komputera Macintosh

#### • Plik PPD

Jest to plik z opisem drukarki umożliwiający używanie urządzenia jako drukarki kompatybilnej ze standardem PostScript 3. Do korzystania z urządzenia w środowisku Macintosh niezbędny jest moduł PS3.

☞ MAC OS X (v10.3.3 DO 10.4) (strona 30)

☞ MAC OS X (v10.2.8) (strona 33)

☞ MAC OS X (v10.1.5) (strona 36)

☞ MAC OS 9.0 DO 9.2.2 (strona 38)

Instalacja modułu PS3 w środowisku Macintosh umożliwi wykorzystywanie urządzenia jako drukarki sieciowej. Sterownika skanera i sterownika PC-Fax nie można używać w środowisku Macintosh.

## INNE PŁYTY CD-ROM

### ▶ Płyta "PRINTER UTILITIES" dostarczana razem z modułem PS3 (w komputerach Windows/Macintosh)

Tutaj nagrane są czcionki ekranowe wykorzystywane razem ze sterownikiem drukarki PS. (Zainstaluj sterownik drukarki PS oraz plik PPD dla komputerów Macintosh z płyty "Software CD-ROM".)  
📖 INSTALACJA EKRAKOWYCH CZCIONEK PS (strona 40)

### ▶ Płyta "PRINTER UTILITIES" dostarczana z modułem faksu internetowego (dla systemu Windows)

Jest to płyta CD-ROM używana do aktualizacji sterownika PC-Fax instalowanego z płyty "Software CD-ROM", dzięki czemu można go używać do wysyłania faksów internetowych (funkcja PC-I-Fax).  
Żeby korzystać z funkcji PC-I-Fax, należy najpierw zainstalować sterownik PC-Fax z płyty "Software CD-ROM", a następnie uruchomić program instalacyjny z opisywanej płyty. Jeśli sterownik PC-Fax został już wcześniej zainstalowany, należy uruchomić tylko program instalacyjny. (Nie ma konieczności ponownej instalacji sterownika PC-Fax).  
📖 INSTALACJA STEROWNIKA DRUKARKI/STEROWNIKA PC-FAX (strona 8)

### ▶ Płyta "Sharpdesk/Network Scanner Utilities" (dla systemu Windows)

Tutaj znajduje się oprogramowanie ułatwiające optymalne wykorzystanie obrazów zeskanowanych w urządzeniu. W skład oprogramowania wchodzi program "Sharpdesk" - aplikacja umożliwiająca kompleksowe zarządzanie zeskanowanymi dokumentami i plikami stworzonymi w różnych aplikacjach. Żeby możliwe było korzystanie z funkcji skanera "Scan to Desktop", należy zainstalować program "Network Scanner Tool" z płyty CD-ROM.  
Systemowe wymagania oprogramowania znajdziesz w instrukcji (w formacie PDF) lub w pliku Readme zawartych na CD-ROMie. Opis instalacji oprogramowania znajdującego się na płycie umieszczony jest w dołączonym "Sharpdesk Instrukcja instalacji".

# SPRAWDZENIE WYMAGAŃ SYSTEMOWYCH

## WYMAGANIA SYSTEMU

Przed instalacją oprogramowania opisanego w niniejszej instrukcji należy się upewnić, że komputer spełnia odpowiednie wymagania.

	Windows	Macintosh*5
System operacyjny*1	Windows 98, Windows Me, Windows NT Workstation 4.0 (Service Pack 5 lub nowszy)*2, Windows 2000 Professional, Windows XP Professional, Windows XP Home Edition, Windows 2000 Server, Windows Server 2003	Mac OS 9.0 do 9.2.2, Mac OS X v10.1.5, Mac OS X v10.2.8, Mac OS X v10.3.3 do 10.4
Typ komputera	Komputer kompatybilny z IBM PC/AT wyposażony w kartę 10Base-T/100Base-TX LAN lub wyposażony w port USB 2.0*3/1.1*4.	Środowisko umożliwiające prawidłowe działanie dowolnemu z wymienionych wyżej systemów operacyjnych.
Obraz	Punktów 800 x 600 (SVGA), 256 kolorów (lub więcej)	
Inne wymagania sprzętowe	Środowisko umożliwiające prawidłowe działanie dowolnemu z wymienionych wyżej systemów operacyjnych.	

\*1 Drukowanie w trybie MS-DOS jest niemożliwe.

\*2 Interfejs USB nie jest obsługiwany. Nie ma możliwości instalacji sterownika skanera.

\*3 Port USB 2.0 urządzenia będzie wysyłał dane z szybkością ustaloną przez standard USB2.0 (Hi-Speed) tylko wtedy, gdy w komputerze będzie standardowo zainstalowany sterownik Microsoft USB 2.0 lub jeśli zostanie on zainstalowany poprzez usługę "Aktualizacja systemu Windows" w oferowaną przez firmę Microsoft w systemach Windows 2000 Professional/XP.

\*4 Kompatybilne z komputerami z zainstalowanymi systemami Windows 98, Windows Me, Windows 2000 Professional, Windows XP Professional, Windows XP Home Edition, Windows 2000 Server lub Windows Server 2003, wyposażonymi standardowo w interfejs USB.

\*5 Urządzenie nie może być podłączone poprzez kabel USB. Sterowniki PC-Fax i skanera nie są dostępne.



Do instalacji oprogramowania w systemach Windows NT 4.0/2000/XP/Server 2003 niezbędne są uprawnienia administratora.

## WYMAGANIA OPROGRAMOWANIA

Aby można było korzystać z oprogramowania opisanego w tej instrukcji muszą być spełnione następujące wymagania.

Środowisko systemu operacyjnego*1	Oprogramowanie	Wymagane opcjonalne zestawy	Typ połączenia *1
Windows	Sterownik PCL6, Sterownik PCL5c	Może być użyte w standardowej konfiguracji.	Sieciowe/ USB
	Sterownik PS, Sterownik PPD	Zestaw PS3	
	Sterownik skanera PC-Fax*2	Gdy jest zainstalowany zestaw faksu.*3	
	Sterownik skanera	Może być użyte w standardowej konfiguracji.	Tylko sieciowe (nie można używać przy połączeniu przez USB)
	Printer Status Monitor		
	Printer Administration Utility		
Macintosh	Macintosh Plik PPD	Zestaw PS3	

\*1 Typy komputerów i systemów operacyjnych, na których można korzystać z oprogramowania znajdziesz w "WYMAGANIA SYSTEMU" (strona 5).

\*2 Aby używać sterownika PC-Fax, na komputerze musi być zainstalowany Internet Explorer 4.0 lub późniejszy.

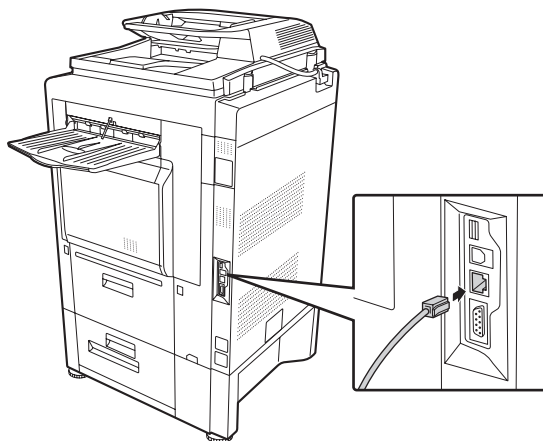
\*3 Gdy jest zainstalowany zestaw faksu internetowego, sterownik PC-Fax może zostać zmodyfikowany przy użyciu CD-ROMu "PRINTER UTILITIES", aby można go było używać jako sterownik PC-I-Fax. W tym przypadku sterownik może być używany bez zestawu faksu.



# PODŁĄCZENIE URZĄDZENIA

## PODŁĄCZENIE DO SIECI

Żeby podłączyć urządzenie do sieci, podłącz kabel LAN do gniazdka sieciowego w urządzeniu. Należy używać ekranowanego kabla LAN.



Po podłączeniu urządzenia do sieci przed instalacją oprogramowania należy skonfigurować adres IP oraz inne ustawienia sieciowe. (Zgodnie z fabrycznym ustawieniem urządzenia adres IP będzie odbierany automatycznie, jeśli urządzenie będzie pracowało w środowisku DHCP.)

Ustawienia sieciowe można konfigurować w ustawieniach "Ustawienia Sieciowe" w urządzeniu.



- Jeśli urządzenie będzie podłączone do sieci DHCP, jego adres IP może się zmieniać. W takim przypadku drukowanie będzie niemożliwe. Takiego problemu można uniknąć korzystając z serwera WINS lub przyporządkowując urządzeniu stały adres IP.
- W niniejszej instrukcji znajdują się opisy konfiguracji oprogramowania w środowiskach sieciowych Windows i Macintosh.

## PODŁĄCZENIE URZĄDZENIA POPRZECZ KABEL USB (Windows)

Urządzenie można podłączyć do komputera pracującego w systemie Windows poprzez kabel USB. (Interfejsu USB w urządzeniu nie można używać w środowisku Macintosh.) Urządzenie należy połączyć z komputerem podczas instalacji sterownika drukarki. Jeśli kabel USB zostanie podłączony przed zainstalowaniem sterownika drukarki, instalacja sterownika nie zostanie przeprowadzona prawidłowo. Sposób podłączania kabla USB opisany jest w rozdziale "JEŚLI URZĄDZENIE BĘDZIE PODŁĄCZANE PRZEZ KABEL USB" (strona 15).


# 2

## USTAWIENIA W ŚRODOWISKU WINDOWS

W tej części znajduje się opis instalacji oprogramowania i ustawień w umożliwiających korzystanie z funkcji drukarki i skanera urządzenia w komputerach pracujących w systemie Windows.

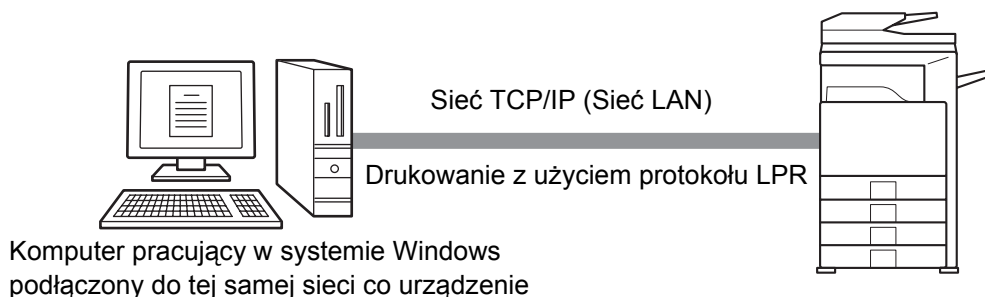
W niniejszej instrukcji znajdują się opisy sterownika PC-Fax. Sterownik PC-Fax nie jest dostępny we wszystkich regionach sprzedaży - w takim przypadku sterownik ten zostanie pominięty w czasie procedury instalacyjnej.

### INSTALACJA STEROWNIKA DRUKARKI / STEROWNIKA PC-FAX

Żeby zainstalować sterownik drukarki lub sterownik PC-FAX, należy wykonywać odpowiednie czynności opisane w tej części instrukcji - sposób postępowania zależy od tego, czy urządzenie jest podłączone do sieci lub poprzez kabel USB.  "JEŚLI URZĄDZENIE BĘDZIE PODŁĄCZANE PRZEZ KABEL USB" (strona 15).


### JEŚLI URZĄDZENIE JEST PODŁĄCZONE DO SIECI

W tej części opisany jest sposób instalacji sterownika drukarki i sterownika PC-Fax w przypadku, gdy urządzenie jest podłączone do sieci Windows (sieci TCP/IP).



**Obsługiwane systemy operacyjne: Windows 98/Me/NT 4.0\*/2000\*/XP\*/Server 2003\***

\* Do instalacji oprogramowania niezbędne są uprawnienia administratora.

-  • Żeby możliwe było korzystanie ze sterownika PS lub sterownika PPD, niezbędny jest opcjonalny moduł PS3
- Żeby zainstalować sterownik PPD w systemie Windows 98/Me/NT 4.0, należy postępować według opisu "KORZYSTANIE ZE STANDARDOWEGO STEROWNIKA PS W SYSTEMIE WINDOWS 98/Me/NT 4.0" (strona 22) i użyć kreatora "Dodaj drukarkę".
- Żeby możliwe było wykorzystywanie urządzenia jako drukarki sieciowej w systemie Windows NT 4.0, w komputerze musi być zainstalowany protokół TCP/IP. Jeśli protokół TCP/IP nie jest zainstalowany, należy postępować zgodnie z informacjami z Pomocy systemu Windows NT 4.0, żeby zainstalować protokół TCP/IP.
- **Żeby wysyłać dokumenty do druku do urządzenia poprzez internet z wykorzystaniem funkcji IPP, jeśli urządzenie będzie zainstalowane w lokalizacji zdalnej lub żeby drukować z wykorzystaniem funkcji SSL (komunikacja szyfrowana), należy postępować według opisu "Drukowanie z wykorzystaniem funkcji IPP i SSL" (strona 12) i zainstalować sterownik drukarki lub sterownik PC-Fax.**
- Procedura instalacyjna opisana w niniejszej części instrukcji dotyczy zarówno sterownika drukarki jak i sterownika PC-Fax, chociaż w większości opisów wymieniany jest tylko sterownik drukarki.

## 1 Włóż płytę "Software CD-ROM" do napędu CD-ROM w komputerze.

- Jeśli instalujesz sterownik drukarki, włóż płytę "Software CD-ROM" z oznaczeniem "Disc 1".
- Jeśli instalujesz sterownik PC-Fax, włóż płytę "Software CD-ROM" z oznaczeniem "Disc 2".

## 2 Kliknij przycisk [Start], kliknij [Mój komputer] ( ), a następnie kliknij dwukrotnie ikonę [CD-ROM] ( ).

W systemie Windows 98/Me/NT 4.0/2000 kliknij dwukrotnie ikonę [Mój komputer], a następnie dwukrotnie ikonę [CD-ROM].

## 3 Kliknij dwukrotnie ikonę [Setup] ( ).

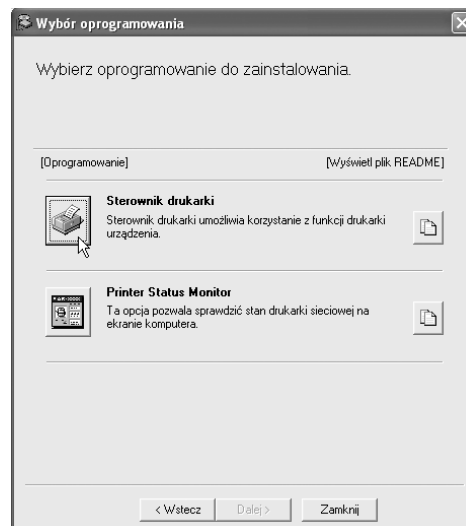
## 4 Pojawi się okno "UMOWA LICENCYJNA". Zapoznaj się z treścią umowy licencyjnej i kliknij przycisk [Tak].

Istnieje możliwość wyświetlenia treści "UMOWA LICENCYJNA" w innym języku poprzez wybranieżądanego języka z menu. Żeby zainstalować oprogramowanie w innym języku, kontynuuj procedurę instalacyjną w wybranym języku.

## 5 Przeczytaj komunikat w oknie "Witamy", a następnie kliknij przycisk [Dalej].

## 6 Kliknij przycisk [Sterownik drukarki].

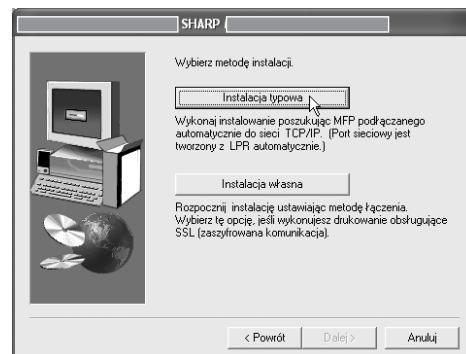
- Żeby zainstalować sterownik PC-Fax, kliknij przycisk [Sterownik PC-Fax].
- Żeby wyświetlić informacje na temat oprogramowania, kliknij przycisk [Wyświetl plik README].



\* Powyższy ekran pojawia się gdy jest instalowany sterownik drukarki.

## 7 Kliknij przycisk [Dalej].

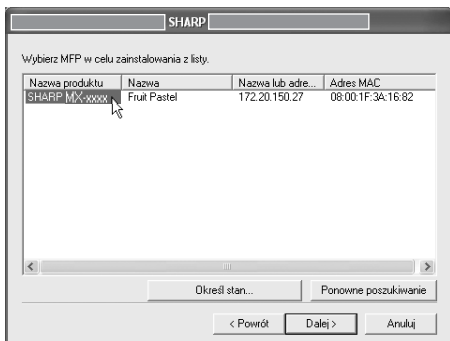
## 8 Kliknij przycisk [Instalacja typowa].



Jeśli wybrana zostanie opcja [Instalacja własna], będzie można zmienić ustawienia dowolnego z wymienionych poniżej elementów. Jeśli wybrana zostanie opcja [Instalacja typowa], instalacja będzie przebiegała zgodnie z ustawieniami opisanymi poniżej.

- Sposób podłączenia urządzenia: Bezpośredni wydruk LPR
  - Ustawienie jako drukarka domyślna: tak (nie dotyczy sterownika PC-Fax)
  - Nazwa sterownika drukarki: nie będzie mogła zostać zmieniona
  - Czcionki ekranowe drukarki PCL: zainstalowane
- Jeśli wybrano zostało [Instalacja własna], należy wybrać [Bezpośredni wydruk LPR], a następnie kliknąć [Dalej]. Jeśli wybrano zostało inne niż [Bezpośredni wydruk LPR], należy postępować według opisów ze wskazanych stron:
- IPP: strona 12
  - Drukarka udostępniona: strona 20
  - Podłączona do tego komputera: strona 15

**9 Wykryte zostaną drukarki podłączone do sieci. Wybierz opisywane urządzenie i kliknij przycisk [Dalej].**

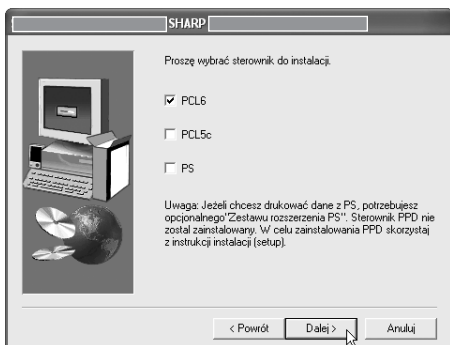


- Jeśli urządzenie nie zostanie znalezione, upewnij się, że jego zasilanie jest włączone i jest ono prawidłowo podłączone do sieci, a następnie kliknij przycisk [Ponownie poszukiwanie].
- Można również kliknąć przycisk [Określ stan...] i wyszukać urządzenie, wprowadzając jego nazwę (nazwę hosta) lub adres IP.

**10 Pojawi się okno z prośbą o potwierdzenie. Zapoznaj się z treścią komunikatu, a następnie kliknij przycisk [Dalej].**

**11 Jeśli pojawi się okno wyboru sterownika drukarki, wybierz żądany sterownik i kliknij przycisk [Dalej].**

Kliknij przycisk opcji sterownika drukarki, który ma zostać zainstalowany, tak by pojawił się w nim symbol zaznaczenia (☑).



- Podczas instalacji sterownika PC-Fax powyższe okno się nie pojawia. Przejdź do następnego punktu.
- Do korzystania ze sterownika PS niezbędny jest opcjonalny moduł PS3.
- Przycisk opcji [PPD] pojawia się tylko w systemach Windows 2000/XP/Server 2003.

**12 Jeśli pojawi się pytanie, czy instalowana drukarka ma być drukarką domyślną, dokonaj odpowiedniego wyboru i kliknij przycisk [Dalej].**

Jeśli instalujesz wiele sterowników, wybierz sterownik, który ma być używany jako drukarka domyślna. Jeśli nie chcesz, żeby którykolwiek z instalowanych sterowników był wykorzystywany jako drukarka domyślna, wybierz [Nie].

Jeśli w punkcie 8 kliknięty został przycisk [Instalacja własna], pojawią się pokazane poniżej okna.

- **Okno nazwy drukarki**  
Jeśli chcesz zmienić nazwę drukarki, wprowadź żadaną nazwę i kliknij przycisk [Dalej].
- **Okno potwierdzenia instalacji czcionek ekranowych**  
Żeby zainstalować czcionki ekranowe dla sterownika PCL, wybierz [Tak] i kliknij przycisk [Dalej].
  - Podczas instalacji sterownika PC-Fax to okno się nie pojawia. Przejdź do następnego punktu.
  - Jeśli nie instalujesz sterownika drukarki PCL (instalujesz sterownik drukarki PS lub sterownik PPD), wybierz [Nie] i kliknij przycisk [Dalej].

**13 Postępuj według instrukcji ekranowych.**

Zapoznaj się z komunikatem widocznym w oknie i kliknij przycisk [Dalej]. Rozpocznie się instalacja.

**Jeśli korzystasz z systemu Windows 2000/XP/Server 2003**

Jeśli pojawi ostrzeżenie dotyczące testu zgodności z systemem Windows lub podpisu cyfrowego, należy kliknąć przycisk [Kontynuuj mimo to] lub przycisk [Tak].

**14 Gdy pojawi się informacja o zakończeniu instalacji, kliknij przycisk [OK].**

## 15 Kliknij przycisk [Zamknij] w oknie pokazanym w punkcie 6.




Po zakończeniu instalacji może się pojawić prośba o ponowne uruchomienie komputera. W takim przypadku należy kliknąć przycisk [Tak], żeby ponownie uruchomić komputer.

### Instalacja zostanie zakończona.

- Po zakończeniu instalacji postępuj według opisu "KONFIGURACJA STEROWNIKA DRUKARKI ZGODNIE Z WYPOSAŻENIEM URZĄDZENIA" (strona 23), żeby dokonać odpowiednich ustawień sterownika.
- Jeśli zainstalowany został sterownik drukarki PS lub PPD, można zainstalować czcionki ekranowe PS z płyty CD-ROM "PRINTER UTILITIES" dostarczonej razem z modulem PS3. Postępuj według opisu "INSTALACJA EKRAKOWYCH CZCIONEK PS" (strona 40).
- Jeśli urządzenie ma być wykorzystywane jako serwer druku (skonfigurowane jako drukarka udostępniana), należy postępować według opisu "WYKORZYSTYWANIE URZĄDZENIA JAKO DRUKARKI UDOSTĘPNIONEJ" (strona 20), żeby zainstalować sterownik drukarki we wszystkich komputerach-klientach.

## ► Drukowanie z wykorzystaniem funkcji IPP i SSL

Funkcja IPP może być używana do drukowania dokumentów z wykorzystaniem opisywanego urządzenia poprzez sieć z protokołem HTTP. Jeśli urządzenie znajduje się w odległej lokalizacji (np. w oddziale firmy), opisywaną funkcję można wykorzystywać zamiast funkcji faksu do drukowania obrazów o wyższej jakości niż tradycyjne fakсы. Funkcję IPP można wykorzystywać razem z funkcją SSL (komunikacja szyfrowana) kodującą dane do druku. Umożliwia to bezpieczne drukowanie, bez obaw, że dane zostaną przejęte przez osoby niepowołane.

 Żeby korzystać z funkcji SSL należy skonfigurować ustawienia SSL w ustawieniach systemowych urządzenia. Opis ustawień znajduje się w "Podręcznik ustawień systemu".

### 1 Włóż płytę "Software CD-ROM" do napędu CD-ROM w komputerze.


- Jeśli instalujesz sterownik drukarki, włóż płytę "Software CD-ROM" z oznaczeniem "Disc 1".
- Jeśli instalujesz sterownik PC-Fax, włóż płytę "Software CD-ROM" z oznaczeniem "Disc 2".

### 2 Kliknij przycisk [start], kliknij [Mój komputer] ( ), a następnie kliknij dwukrotnie ikonę [CD-ROM] ( ).

W systemie Windows 98/Me/NT 4.0/2000 kliknij dwukrotnie ikonę [Mój komputer], a następnie dwukrotnie ikonę [CD-ROM].

### 3 Kliknij dwukrotnie ikonę [Setup] ( ).

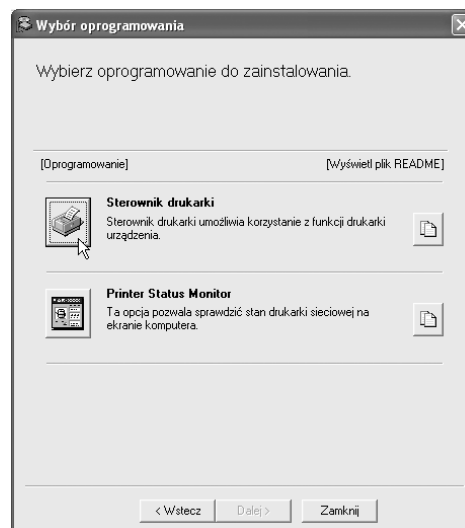
### 4 Pojawi się okno "UMOWA LICENCYJNA". Zapoznaj się z treścią umowy licencyjnej i kliknij przycisk [Tak].

 Istnieje możliwość wyświetlenia treści "UMOWA LICENCYJNA" w innym języku poprzez wybranie żądanego języka z menu. Żeby zainstalować oprogramowanie w innym języku, kontynuuj procedurę instalacyjną w wybranym języku.

### 5 Przeczytaj komunikat w oknie "Witamy", a następnie kliknij przycisk [Dalej].

### 6 Kliknij przycisk [Sterownik drukarki].

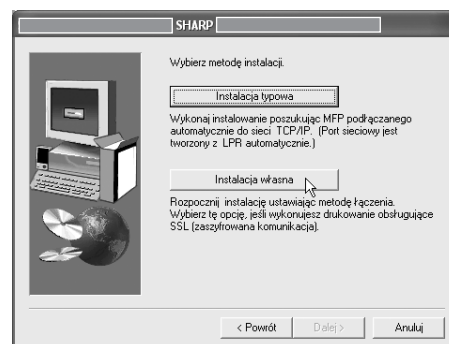
- Żeby zainstalować sterownik PC-Fax, kliknij przycisk [Sterownik PC-Fax].
- Żeby wyświetlić informacje na temat oprogramowania, kliknij przycisk [Wyświetl plik README].



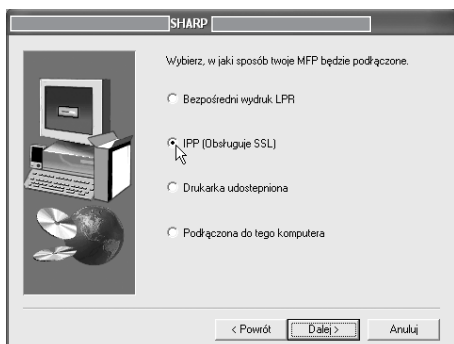
\* Powyższy ekran pojawia się gdy jest instalowany sterownik drukarki.

### 7 Kliknij przycisk [Dalej].

### 8 Kliknij przycisk [Instalacja własna].

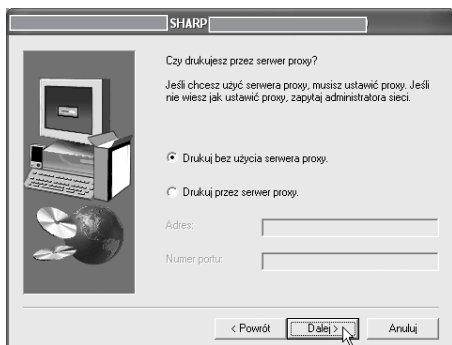


**9** Gdy pojawi się pytanie o sposób podłączenia drukarki, wybierz opcję [IPP] i kliknij przycisk [Dalej].



**10** Jeśli wykorzystywany jest serwer proxy, podaj informacje na jego temat i kliknij przycisk [Dalej].

Żeby określić serwer proxy, wybierz opcję [Drukuj przez serwer proxy.] a następnie wprowadź jego [adres] i [numer portu].



**11** Wprowadź adres URL urządzenia i kliknij przycisk [Dalej].

Adres URL należy wprowadzić w następującym formacie:

**Format normalny:**

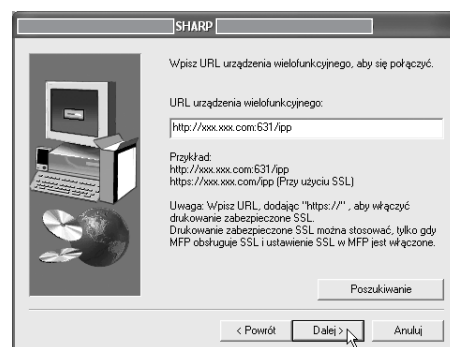
http://<adres domeny urządzenia lub adres IP>:631\*1/ipp

\*1 W normalnym przypadku należy wprowadzić numer portu "631". Jeśli numer portu w urządzeniu został zmieniony, należy wprowadzić odpowiednio inny numer.

**Jeśli używana jest funkcja SSL:**

https://< adres domeny urządzenia lub adres IP >:<port number\*2>/ipp

\*2 W normalnym przypadku numer portu i dwukropek ":" można ominąć. Jeśli numer portu IPP dla funkcji SSL został zmieniony w urządzeniu, należy wprowadzić nowy numer portu.

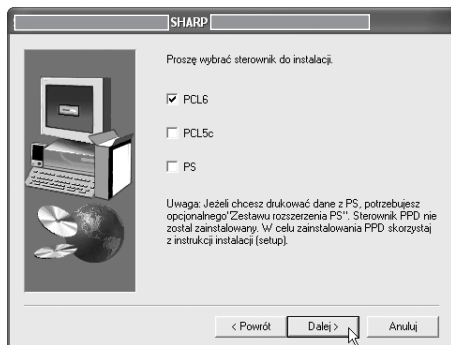



Jeśli komputer i urządzenie są podłączone do tej samej sieci LAN, można kliknąć przycisk [Search], żeby odnaleźć urządzenie. Pojawi się adres URL urządzenia. Wybierz adres URL i kliknij przycisk [OK]. Pojawi się ponownie powyższe okno i adres URL urządzenia zostanie automatycznie wprowadzony.

**12** Jeśli pojawi się okno wyboru modelu, wybierz nazwę modelu urządzenia i kliknij przycisk [Dalej].

### 13 Jeśli pojawi się okno wyboru sterownika drukarki, wybierz żądany sterownik i kliknij przycisk [Dalej].

Kliknij przycisk opcji sterownika drukarki, który ma zostać zainstalowany, tak by pojawił się w nim symbol zaznaczenia ()



-  Podczas instalacji sterownika PC-Fax powyższe okno się nie pojawia. Przejdź do następnego punktu.
- Do korzystania ze sterownika PS niezbędny jest opcjonalny moduł PS3.
- Przycisk opcji [PPD] pojawia się tylko w systemach Windows 2000/XP/Server 2003.

### 14 Jeśli pojawi się pytanie, czy instalowana drukarka ma być drukarką domyślną, dokonaj odpowiedniego wyboru i kliknij przycisk [Dalej].

Jeśli instalujesz wiele sterowników, wybierz sterownik, który ma być używany jako drukarka domyślna. Jeśli nie chcesz, żeby którykolwiek z instalowanych sterowników był wykorzystywany jako drukarka domyślna, wybierz [Nie].

### 15 Gdy pojawi się okno nazwy drukarki, kliknij przycisk [Dalej].

Jeśli chcesz zmienić nazwę drukarki, wprowadź żadaną nazwę.

### 16 Gdy pojawi się pytanie, czy chcesz zainstalować czcionki ekranowe, wybierz żadaną odpowiedź i kliknij przycisk [Dalej].

- Podczas instalacji sterownika PC-Fax to okno się nie pojawia. Przejdź do następnego punktu.
- Jeśli nie instalujesz sterownika drukarki PCL (instalujesz sterownik drukarki PS lub sterownik PPD), wybierz [Nie] i kliknij przycisk [Dalej].

### 17 Postępuj według instrukcji ekranowych.


Zapoznaj się z komunikatem widocznym w oknie i kliknij przycisk [Dalej].  
Rozpocznie się instalacja.

#### Jeśli korzystasz z systemu Windows 2000/XP/Server 2003

Jeśli pojawi ostrzeżenie dotyczące testu zgodności z systemem Windows lub podpisu cyfrowego, należy kliknąć przycisk [Kontynuuj mimo to] lub przycisk [Tak].

### 18 Gdy pojawi się informacja o zakończeniu instalacji, kliknij przycisk [OK].

### 19 Kliknij przycisk [Zamknij] w oknie pokazanym w punkcie 6.

-  Po zakończeniu instalacji może się pojawić prośba o ponowne uruchomienie komputera. W takim przypadku należy kliknąć przycisk [Tak], żeby ponownie uruchomić komputer.

#### Instalacja zostanie zakończona.


- Po zakończeniu instalacji postępuj według opisu "KONFIGURACJA STEROWNIKA DRUKARKI ZGODNIE Z WYPOSAŻENIEM URZĄDZENIA" (strona 23), żeby dokonać odpowiednich ustawień sterownika.
- Jeśli zainstalowany został sterownik drukarki PS lub PPD, można zainstalować czcionki ekranowe PS z płyty CD-ROM "PRINTER UTILITIES" dostarczonej razem z modułem PS3. Postępuj według opisu "INSTALACJA EKRANOWYCH CZCIONEK PS" (strona 40).



# JEŚLI URZĄDZENIE BĘDZIE PODŁĄCZONE PRZEZ KABEL USB


Obsługiwane systemy operacyjne: Windows 98/Me/2000\*/XP\*/Server 2003\*

\* Do instalacji oprogramowania niezbędne są uprawnienia administratora.

-  Do korzystania ze sterownika PS niezbędny jest opcjonalny moduł PS3.
- Żeby zainstalować sterownik PPD w systemie Windows 98/Me, postępuj według opisu "KORZYSTANIE ZE STANDARDOWEGO STEROWNIKA PS W SYSTEMIE WINDOWS 98/Me/NT 4.0" (strona 22) i użyj kreatora "Dodaj drukarkę".
- Żeby do transmisji danych faksu korzystać z portu utworzonego podczas instalacji sterownika drukarki, zainstaluj najpierw sterownik drukarki, a dopiero potem sterownik PC-Fax.

## 1 Upewnij się, że kabel USB nie jest podłączony do komputera ani do opisywanego urządzenia.

Jeśli kabel zostanie podłączony, pojawi się okno systemu Plug and Play. W takim przypadku należy kliknąć przycisk [Anuluj], żeby zamknąć okno, i odłączyć kabel.

 Kabel zostanie podłączony w punkcie 14.

## 2 Włóż płytę "Software CD-ROM" do napędu CD-ROM w komputerze.


Włóż płytę "Software CD-ROM" z oznaczeniem "Disc 1".

## 3 Kliknij przycisk [start], kliknij [Mój komputer] () , a następnie kliknij dwukrotnie ikonę [CD-ROM] () .

W systemie Windows 98/Me/2000 kliknij dwukrotnie ikonę [Mój komputer], a następnie dwukrotnie ikonę [CD-ROM].

## 4 Kliknij dwukrotnie ikonę [Setup] () .

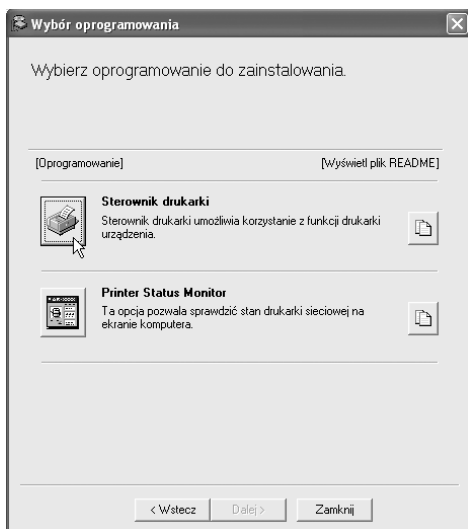
## 5 Pojawi się okno "UMOWA LICENCYJNA". Zapoznaj się z treścią umowy licencyjnej i kliknij przycisk [Tak].

 Istnieje możliwość wyświetlenia treści "UMOWA LICENCYJNA" w innym języku poprzez wybranie żądanego języka z menu. Żeby zainstalować oprogramowanie w innym języku, kontynuuj procedurę instalacyjną w wybranym języku.

## 6 Przeczytaj komunikat w oknie "Witamy", a następnie kliknij przycisk [Dalej].

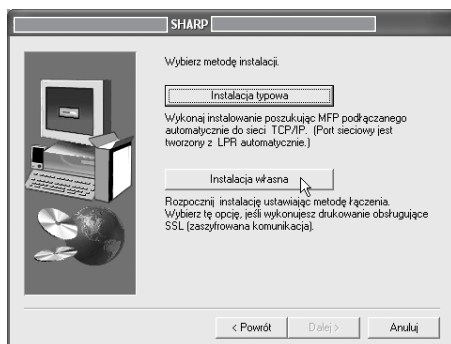
**7 Kliknij przycisk [Sterownik drukarki].**

Żeby wyświetlić informacje na temat oprogramowania, kliknij przycisk [Wyświetl plik README].



**8 Kliknij przycisk [Dalej].**

**9 Kliknij przycisk [Instalacja własna].**



**10 Gdy pojawi się pytanie o sposób podłączenia drukarki do komputera, wybierz opcję [Podłączona do tego komputera] i kliknij przycisk [Dalej].**



**11 Gdy pojawi się pytanie, czy chcesz zainstalować czcionki ekranowe, wybierz żądaną odpowiedź i kliknij przycisk [Dalej].**

**12 Postępuj według instrukcji ekranowych.**

Zapoznaj się z komunikatem widocznym w oknie i kliknij przycisk [Dalej].

Gdy pojawi się informacja o zakończeniu instalacji, kliknij przycisk [OK].



**Jeśli korzystasz z systemu Windows 2000/XP/Server 2003**

Jeśli pojawi się ostrzeżenie dotyczące testu zgodności z systemem Windows lub podpisu cyfrowego, należy kliknąć przycisk [Kontynuuj mimo to] lub przycisk [Tak].

**13**

**Kliknij przycisk [Zamknij] w oknie pokazanym w punkcie 7.**

Gdy pojawi się pytanie o podłączenia drukarki do komputera, kliknij przycisk [OK] button.

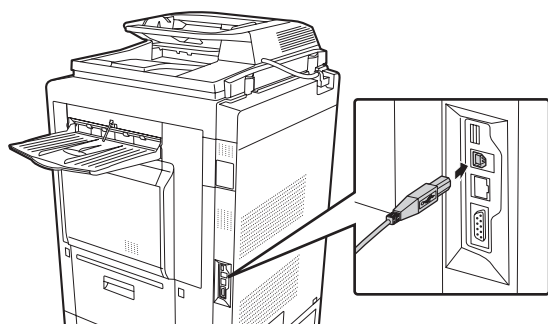


Po zakończeniu instalacji może się pojawić prośba o ponowne uruchomienie komputera. W takim przypadku należy kliknąć przycisk [Tak], żeby ponownie uruchomić komputer.

## 14 Podłącz urządzenie do komputera poprzez kabel USB.

- (1) **Upewnij się, że zasilanie urządzenia jest włączone.**
- (2) **Podłącz kabel do gniazda USB (typu B) w urządzeniu.**

Interfejs USB w urządzeniu jest zgodny ze standardem USB 2.0 (Hi-Speed). Prosimy o zakup ekranowanego kabla USB.



- (3) **Podłącz drugi koniec kabla do gniazda USB (typu A) w komputerze.**

Urządzenie zostanie wykryte i pojawi się okno Plug and Play.

## 15 Rozpocznie się instalacja PCL6 sterownika drukarki.

Gdy pojawi się okno kreatora "Znaleziono nowy sprzęt", wybierz opcję [Zainstaluj oprogramowanie automatycznie (Zalecane)], kliknij przycisk [Dalej], a następnie postępuj według wskazówek ekranowych.



### Jeśli korzystasz z systemu Windows 2000/XP/Server 2003

Jeśli pojawi ostrzeżenie dotyczące testu zgodności z systemem Windows lub podpisu cyfrowego, należy kliknąć przycisk [Kontynuuj mimo to] lub przycisk [Tak].

### Instalacja zostanie zakończona.

- Po zakończeniu instalacji postępuj według opisu "KONFIGURACJA STEROWNIKA DRUKARKI ZGODNIE Z WYPOSAŻENIEM URZĄDZENIA" (strona 23), żeby dokonać odpowiednich ustawień sterownika.
- Jeśli urządzenie ma być wykorzystywane jako serwer druku (skonfigurowane jako drukarka udostępniana), należy postępować według opisu "WYKORZYSTYWANIE URZĄDZENIA JAKO DRUKARKI UDOSTĘPNIONEJ" (strona 20), żeby zainstalować sterownik drukarki we wszystkich komputerach-klientach.

Instalacja sterownika drukarki PCL5c, sterownika drukarki PS, sterownika PPD lub sterownika PC-Fax  
Instalacja jest możliwa nawet po podłączeniu kabla USB.

## 1 Włóż płytę "Software CD-ROM" do napędu CD-ROM w komputerze.

- Jeśli instalujesz sterownik drukarki, włóż płytę "Software CD-ROM" z oznaczeniem "Disc 1".
- Jeśli instalujesz sterownik PC-Fax, włóż płytę "Software CD-ROM" z oznaczeniem "Disc 2".

## 2 Kliknij przycisk [start], kliknij [Mój komputer] ( ), a następnie kliknij dwukrotnie ikonę [CD-ROM] ( ).

W systemie Windows 98/Me/2000 kliknij dwukrotnie ikonę [Mój komputer], a następnie dwukrotnie ikonę [CD-ROM].

## 3

Kliknij dwukrotnie ikonę [Setup] (  ).

## 4

Pojawi się okno "UMOWA LICENCYJNA". Zapoznaj się z treścią umowy licencyjnej i kliknij przycisk [Tak].



Istnieje możliwość wyświetlenia treści "UMOWA LICENCYJNA" w innym języku poprzez wybranie żądanego języka z menu. Żeby zainstalować oprogramowanie w innym języku, kontynuuj procedurę instalacyjną w wybranym języku.

**5** Przeczytaj komunikat w oknie "Witamy", a następnie kliknij przycisk [Dalej].

**6** Kliknij przycisk [Sterownik drukarki].

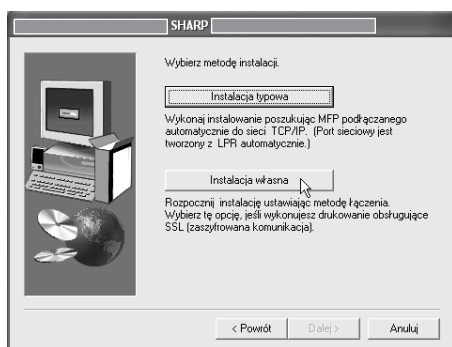
- Żeby zainstalować sterownik PC-Fax, kliknij przycisk [Sterownik PC-Fax].
- Żeby wyświetlić informacje na temat oprogramowania, kliknij przycisk [Wyświetl plik README].



\* Powyższy ekran pojawia się gdy jest instalowany sterownik drukarki.

**7** Kliknij przycisk [Dalej].

**8** Kliknij przycisk [Instalacja własna].

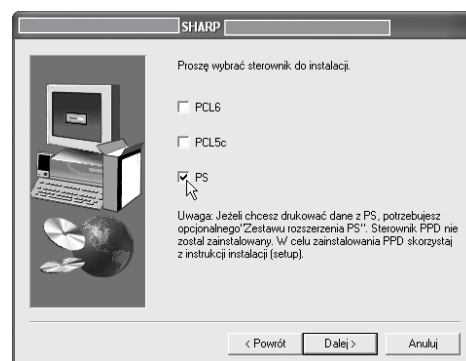


**9** Gdy pojawi się pytanie o sposób podłączenia drukarki do komputera, wybierz opcję [Podłączona do tego komputera] i kliknij przycisk [Dalej].



**10** Gdy pojawi się okno wyboru portu, wybierz port, z którego korzysta sterownik drukarki PCL6 (USB001, etc.) i kliknij przycisk [Dalej].

**11** Gdy pojawi się okno wyboru sterownika drukarki wyłącz przycisk opcji [PCL6] i kliknij przyciski opcji [PCL5c], [PS] lub [PPD], tak żeby pojawiły się w nich symbole zaznaczenia, (☑) a następnie kliknij przycisk [Dalej].



- Podczas instalacji sterownika PC-Fax powyższe okno się nie pojawia. Przejdź do następnego punktu.
- Do korzystania ze sterownika PS niezbędny jest opcjonalny moduł PS3.
- Przycisk opcji [PPD] pojawia się tylko w systemach Windows 2000/XP/Server 2003.

## 12 Określ, czy instalowana drukarka ma być drukarką domyślną i kliknij przycisk [Dalej].

Jeśli instalujesz wiele sterowników, wybierz sterownik, który ma być używany jako drukarka domyślna. Jeśli nie chcesz, żeby którykolwiek z instalowanych sterowników był wykorzystywany jako drukarka domyślna, wybierz [Nie].

## 13 Gdy pojawi się okno nazwy drukarki, kliknij przycisk [Dalej].

Jeśli chcesz zmienić nazwę drukarki, wprowadź żądaną nazwę.

## 14 Gdy pojawi się pytanie, czy chcesz zainstalować czcionki ekranowe, wybierz [Nie] i kliknij przycisk [Dalej].

Podczas instalacji sterownika PC-Fax to okno się nie pojawia. Przejdź do następnego punktu.

## 15 Postępuj według instrukcji ekranowych.

Zapoznaj się z komunikatem widocznym w oknie i kliknij przycisk [Dalej]. Rozpocznie się instalacja.



### Jeśli korzystasz z systemu Windows 2000/XP/Server 2003

Jeśli pojawi ostrzeżenie dotyczące testu zgodności z systemem Windows lub podpisu cyfrowego, należy kliknąć przycisk [Kontynuuj mimo to] lub przycisk [Tak].


## 16 Gdy pojawi się informacja o zakończeniu instalacji, kliknij przycisk [OK].

## 17 Kliknij przycisk [Zamknij] w oknie pokazanym w punkcie 6.



Po zakończeniu instalacji może się pojawić prośba o ponowne uruchomienie komputera. W takim przypadku należy kliknąć przycisk [Tak], żeby ponownie uruchomić komputer.

### Instalacja zostanie zakończona.

- Po zakończeniu instalacji postępuj według opisu "KONFIGURACJA STEROWNIKA DRUKARKI ZGODNIE Z WYPOSAŻENIEM URZĄDZENIA" (strona 23), żeby dokonać odpowiednich ustawień sterownika.
- Upewnij się, że port zainstalowanego sterownika jest taki sam jak port, z którego korzysta sterownik drukarki PCL6. Port używany przez sterownik drukarki jest wskazywany przez symbol zaznaczenia na karcie [Porty] w oknie właściwości sterownika drukarki. (W systemie Windows 98/Me ten port jest wybierany w ustawieniu [Drukuj do tego portu] na karcie [Szczegóły].)  
 ZMIANA PORTU (strona 42).
- Po zainstalowaniu sterownika drukarki PS lub drukarki PPD można zainstalować ekranowe czcionki PS z płyty "PRINTER UTILITIES" dostarczanej razem z modułem PS3. Patrz "INSTALACJA EKRAKOWYCH CZCIONEK PS" (strona 40).

# WYKORZYSTYWANIE URZĄDZENIA JAKO DRUKARKI UDOSTĘPNIONEJ

Jeśli urządzenie ma być wykorzystywane jako drukarka udostępniona w sieci Windows z serwerem druku lub sterownikiem PC-Fax zainstalowanym na serwerze druku, należy wykonać czynności opisane poniżej, żeby zainstalować sterownik drukarki lub sterownik PC-Fax w komputerach-klientach.

- Poproś administratora sieci o podanie nazwy serwera i nazwy drukarki, jaką ma nadaną urządzenie w sieci.
- Procedura konfiguracji serwera druku jest opisana w instrukcji obsługi lub pliku pomocy dołączonych do systemu operacyjnego. Termin "serwer druku" odnosi się do komputera bezpośrednio podłączonego do urządzenia, natomiast "komputery-klienci" są to komputery podłączone do tej samej sieci co serwer druku.
- Zainstaluj ten sam sterownik drukarki w komputerach klientach, który został zainstalowany w serwerze druku.
- Jeśli w serwerze druku zainstalowany jest sterownik PPD, a komputery-klienci pracują w systemie Windows 98/Me/NT 4.0, postępuj według opisu "KORZYSTANIE ZE STANDARDOWEGO STEROWNIKA PS W SYSTEMIE WINDOWS 98/Me/NT 4.0" (strona 22) i użyj kreatora "Dodaj drukarkę".

## 1 Włóż płytę "Software CD-ROM" do napędu CD-ROM w komputerze.

- Jeśli instalujesz sterownik drukarki, włóż płytę "Software CD-ROM" z oznaczeniem "Disc 1".
- Jeśli instalujesz sterownik PC-Fax, włóż płytę "Software CD-ROM" z oznaczeniem "Disc 2".

## 2 Kliknij przycisk [Start], kliknij [Mój komputer] ( ), a następnie kliknij dwukrotnie ikonę [CD-ROM] ( ).

W systemie Windows 98/Me/NT 4.0/2000 kliknij dwukrotnie ikonę [Mój komputer], a następnie dwukrotnie ikonę [CD-ROM].

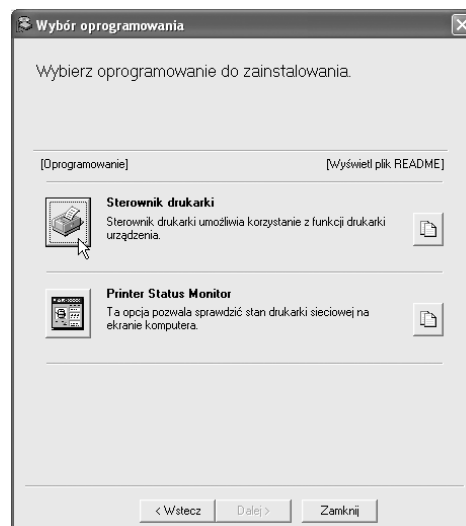
## 3 Kliknij dwukrotnie ikonę [Setup] ( ).

## 4 Pojawi się okno "UMOWA LICENCYJNA". Zapoznaj się z treścią umowy licencyjnej i kliknij przycisk [Tak].

## 5 Przeczytaj komunikat w oknie "Witamy", a następnie kliknij przycisk [Dalej].

## 6 Kliknij przycisk [Sterownik drukarki].

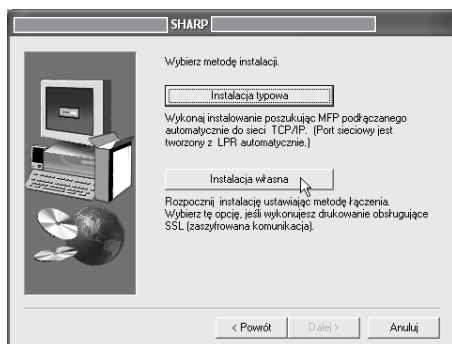
- Żeby zainstalować sterownik PC-Fax, kliknij przycisk [Sterownik PC-Fax].
- Żeby wyświetlić informacje na temat oprogramowania, kliknij przycisk [Wyświetl plik README].



\* Powyższy ekran pojawia się gdy jest instalowany sterownik drukarki.

## 7 Kliknij przycisk [Dalej].

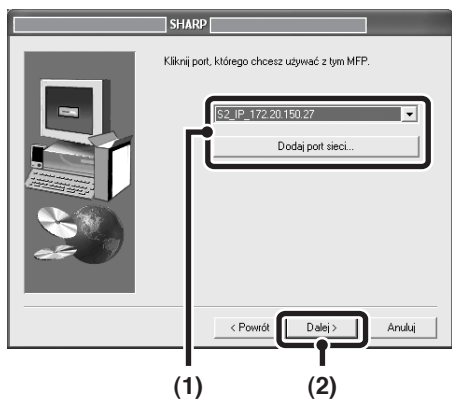
**8** Kliknij przycisk [Instalacja własna].



**9** Wybierz opcję [Drukarka udostępniona] i kliknij przycisk [Dalej].



**10** Wybierz urządzenie (skonfigurowane jako drukarka sieciowa).



**(1)** Wybierz z listy urządzenie (skonfigurowane jako drukarka sieciowa).

Możesz również kliknąć przycisk [Dodaj port sieci] i wybrać drukarkę, która ma być udostępniana (opisywane urządzenie), poprzez przeglądanie zawartości sieci w oknie, które się pojawi.

**(2)** Kliknij przycisk [Dalej].

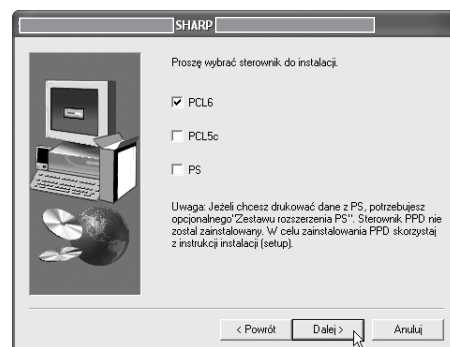
Jeśli drukarka udostępniona nie pojawi się na liście, należy sprawdzić ustawienia, należy sprawdzić ustawienia serwera druku.

**11** Gdy pojawi się okno wyboru modelu, wybierz nazwę odpowiadającą Twojemu urządzeniu i kliknij przycisk [Dalej].

Jeśli instalujesz sterownik PC-Fax, przejdź do punktu 13.

**12** Jeśli instalujesz sterownik PCL, PS lub PPD, po pojawieniu się okna wyboru sterownika drukarki, wybierz odpowiedni sterownik i kliknij przycisk [Dalej].

Pamiętaj, żeby wybrać ten sam sterownik drukarki, który został zainstalowany w serwerze druku.



**13** Postępuj zgodnie ze wskazówkami pojawiającymi się na ekranie.

Po zakończeniu instalacji może się pojawić prośba o ponowne uruchomienie komputera. W takim przypadku należy kliknąć przycisk [Tak], żeby ponownie uruchomić komputer.

**Instalacja zostanie zakończona.**

Jeśli zainstalowany został sterownik drukarki PS lub PPD, można zainstalować czcionki ekranowe PS z płyty CD-ROM "PRINTER UTILITIES" dostarczonej razem z modułem PS3. Postępuj według opisu "INSTALACJA EKRAKOWYCH CZCIONEK PS" (strona 40).

# KORZYSTANIE ZE STANDARDOWEGO STEROWNIKA PS W SYSTEMIE WINDOWS 98/Me/NT 4.0

Jeśli w urządzeniu został zainstalowany moduł PS3 i chcesz korzystać ze standardowego sterownika drukarki PS w systemie Windows 98/Me/NT 4.0, postępuj według poniższego opisu, żeby zainstalować sterownik PPD przy użyciu kreatora dodawania drukarki.

- Jeśli korzystasz z systemu Windows 2000/XP/Server 2003, możesz zainstalować sterownik PPD przy pomocy programu instalacyjnego.
- Przed zainstalowaniem sterownika PPD należy się zapoznać z plikiem Readme (Readme.txt). Plik Readme znajduje się w folderze [English] na płycie "Software CD-ROM". Lokalizacja folderu opisana jest w punkcie 4.

**1** Kliknij przycisk [Start], wybierz [Ustawienia], a następnie kliknij opcję [Drukarki].

**2** Włóż płytę "Software CD-ROM" do napędu w komputerze.

Włóż płytę "Software CD-ROM" z oznaczeniem "Disc 1".

**3** Kliknij dwukrotnie ikonę [Dodaj drukarkę].

Pojawi się okno kreatora "Dodaj drukarkę".

**4** Postępuj zgodnie z instrukcjami pojawiającymi się na ekranie.

Gdy pojawi się prośba o podanie ścieżki dostępu do pliku PPD, podaj następującą ścieżkę. W poniższych ścieżkach literę "R" należy zastąpić literą odpowiadającą używanemu napędowi CD-ROM.

System operacyjny	Ścieżka dostępu do pliku PPD
Windows 98/Me	R:\Drivers\Printer \English\PPD\9XME
Windows NT 4.0	R:\Drivers\Printer \English\PPD\NT40

- Po zakończeniu instalacji należy postępować według opisu "KONFIGURACJA STEROWNIKA DRUKARKI ZGODNIE Z WYPOSAŻENIEM URZĄDZENIA" (strona 23), żeby dokonać odpowiednich ustawień w sterowniku.

## ► Instalacja informacji o czcionkach rezydentnych (system Windows 98/Me)

Jeśli sterownik PPD został zainstalowany w systemie Windows 98/Me i wykorzystywane będą czcionki rezydentne urządzenia, należy zainstalować w komputerze informacje o tych czcionkach. W tym celu należy postępować według poniższego opisu.

- Przed zainstalowaniem informacji o czcionkach rezydentnych należy zainstalować sterownik PPD.
- Jeśli czcionki rezydentne nie są dostępne w używanej aplikacji, należy ponownie zainstalować informacje o czcionkach rezydentnych.

**1** Włóż płytę "Software CD-ROM" do napędu CD-ROM w komputerze.

Włóż płytę "Software CD-ROM" z oznaczeniem "Disc 1".

**2** Kliknij dwukrotnie ikonę [Mój komputer] (🖥️) a następnie kliknij dwukrotnie ikonę [CD-ROM] (💿).

**3** Kliknij dwukrotnie kolejno ikony folderów [Drivers], [Printer], [English], [PPD] i [9XME], a następnie kliknij dwukrotnie ikonę pliku [PFMSsetup.exe].


**4** Postępuj według wskazówek pojawiających się na ekranie.

Po zainstalowaniu informacji o czcionkach rezydentnych należy ponownie uruchomić komputer.



# KONFIGURACJA STEROWNIKA DRUKARKI ZGODNIE Z WYPOSAŻENIEM URZĄDZENIA


Po zainstalowaniu sterownika drukarki należy go skonfigurować odpowiednio do elementów wyposażenia dodatkowego w urządzeniu oraz formatu i rodzaju zainstalowanego papieru. Postępuj według poniższego opisu, żeby skonfigurować sterownik drukarki.

 Jeśli został zainstalowany sterownik PPD postępuj według opisu "Jeśli został zainstalowany sterownik PPD" (strona 25).

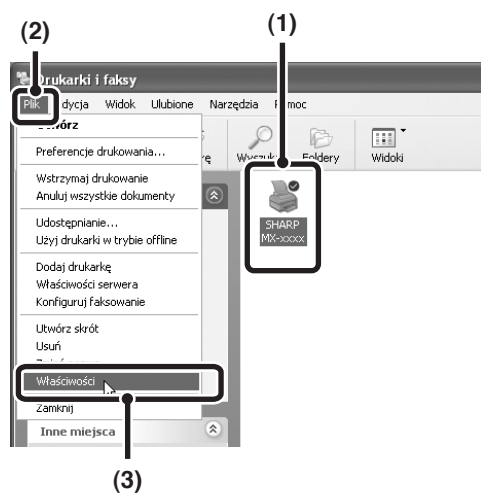
## ► Jeśli został zainstalowany sterownik drukarki PCL lub sterownik drukarki PS

### 1 Kliknij przycisk [Start], a następnie kliknij [Drukarki i faksy].

W systemie Windows 98/Me/NT 4.0/2000 kliknij przycisk [Start], wybierz [Ustawienia], a następnie kliknij [Drukarki].

 Jeśli opcja [Drukarki i faksy] nie pojawia się w menu [Start] w systemie Windows XP, kliknij przycisk [Start], kliknij [Panel sterowania], kliknij [Drukarki i inne urządzenia], a następnie kliknij [Drukarki i faksy].

### 2 Otwórz okno właściwości drukarki.



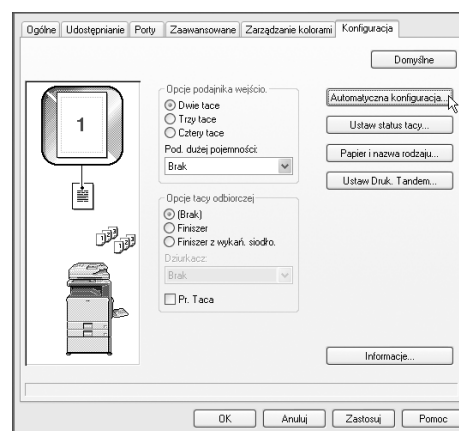
- (1) Kliknij ikonę sterownika drukarki odpowiadającą opisywanemu urządzeniu.
- (2) Kliknij menu [Plik].
- (3) Wybierz [Właściwości].

### 3 Kliknij kartę [Konfiguracja].

W systemie Windows 98/Me kliknij kartę [Ustawienia], a następnie w oknie, które się pojawi, kliknij kartę [Konfiguracja].

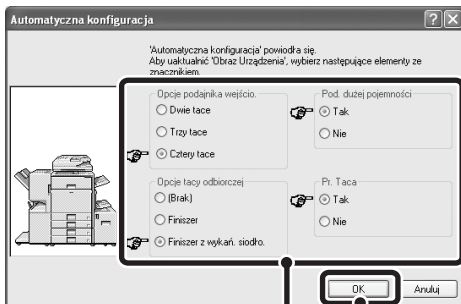
### 4 Kliknij przycisk [Automatyczna konfiguracja].

Ustawienia zostaną automatycznie skonfigurowane na podstawie wykrytego stanu urządzenia.



## 5 Skonfiguruj wygląd urządzenia.


Wygląd urządzenia na schemacie w oknie konfiguracji sterownika będzie się zmieniał w zależności od zainstalowanych w urządzeniu elementów wyposażenia dodatkowego.




(1) (2)

**(1) Wybierz elementy wyposażenia dodatkowego zainstalowane w urządzeniu.**

**(2) Kliknij przycisk [OK].**

 Aby skasować ustawienia obrazu, kliknij przycisk [Anuluj].

## 6 Kliknij przycisk [OK] w oknie właściwości drukarki.

 Jeśli procedura automatycznej konfiguracji nie zadziała, należy ręcznie dokonać ustawień.

- Listę elementów wyposażenia dodatkowego zainstalowanych w urządzeniu można wydrukować przy pomocy programu "Lista wszystkich ustawień klienta". (Zwróć uwagę, że w "Opcje podajnika wejścia." musi być ustawiona ilość podajników znajdujących się w urządzeniu.) Wykonaj następujące czynności, żeby wydrukować tę listę: naciśnij przycisk [USTAWIENIA SYSTEMU], wskaż przycisk [Druk Listy (Użytkownik)], a następnie wskaż przycisk [Lista wszystkich ustawień klienta].

- Kliknij przycisk [Ustaw status tacy], przycisk [Papier i nazwa rodzaju], a następnie przycisk [Ustaw Druk. Tandem]\*, żeby sprawdzić poszczególne ustawienia.

Ustaw status tacy: ustawienie to odpowiada ustawieniu "Ustawienia podajnika" z grupy "Ustaw. Podajn. Papieru". Określ format i rodzaj papieru w poszczególnych podajnikach.

Papier i nazwa rodzaju: ustawienie to odpowiada ustawieniu "Rejestracja Typu Papieru" z grupy "Ustaw. Podajn. Papieru".  
Jeśli została zmieniona nazwa papieru użytkownika (od 1 do 7), należy wprowadzić zmienioną nazwę.


Ustaw Druk. Tandem\*: dokonaj ustawień (adres IP urządzenia dodatkowego) opcji "Ustawienia Połączenia Tandem" w grupie ustawień systemowych urządzenia.

\* Opcję "Ustaw Druk. Tandem" można ustawiać tylko wtedy, gdy sterownik drukarki został zainstalowany zgodnie z procedurą "Instalacja typowa" lub zgodnie z procedurą "Instalacja własna" i wybrane zostało ustawienie "Bezpośredni wydruk LPR".

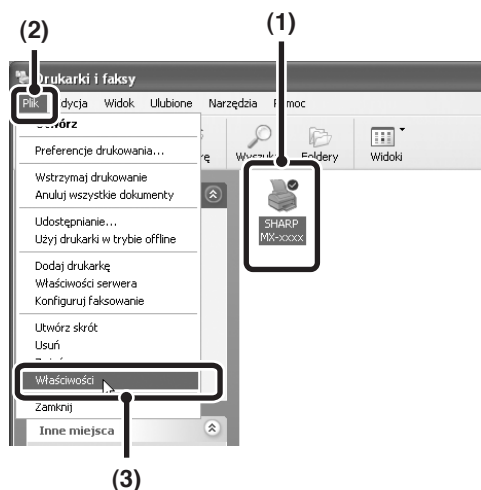
## ► Jeśli został zainstalowany sterownik PPD

### 1 Kliknij przycisk [Start], a następnie kliknij [Drukarki i faksy].

W systemie Windows 98/Me/NT 4.0/2000 kliknij przycisk [Start], wybierz [Ustawienia], a następnie kliknij [Drukarki].

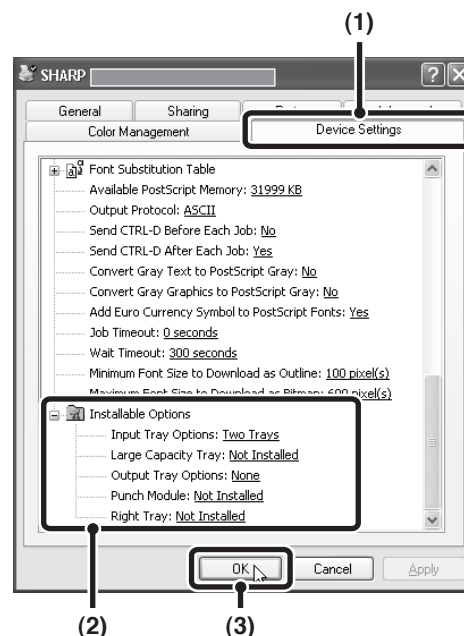
 Jeśli opcja [Drukarki i faksy] nie pojawia się w menu [Start] w systemie Windows XP, kliknij przycisk [Start], kliknij [Panel sterowania], kliknij [Drukarki i inne urządzenia], a następnie kliknij [Drukarki i faksy].

### 2 Otwórz okno właściwości drukarki.




- (1) Kliknij ikonę sterownika drukarki odpowiadającą opisywanemu urządzeniu.
- (2) Kliknij menu [Plik].
- (3) Wybierz [Właściwości].

### 3 Skonfiguruj sterownik drukarki zgodnie z elementami wyposażenia dodatkowego zainstalowanymi w urządzeniu.



- (1) Kliknij kartę [Device Settings].  
W systemie Windows 98/Me kliknij kartę [Device Options].
- (2) Ustaw poszczególne elementy zgodnie z konfiguracją urządzenia.  
Dostępne elementy i sposoby konfiguracji zależą od wersji systemu operacyjnego.
- (3) Kliknij przycisk [OK].

 Listę elementów wyposażenia dodatkowego zainstalowanych w urządzeniu można wydrukować przy pomocy programu "Lista wszystkich ustawień klienta". (Zwróć uwagę, że w "Opcje podajnika wejście." musi być ustawiona ilość podajników znajdujących się w urządzeniu.) Wykonaj następujące czynności, żeby wydrukować tę listę: naciśnij przycisk [USTAWIENIA SYSTEMU], wskaż przycisk [Druk Listy (Użytkownik)], a następnie wskaż przycisk [Lista wszystkich ustawień klienta].

# INSTALACJA PROGRAMU PRINTER STATUS MONITOR

Program Printer Status Monitor to program narzędziowy umożliwiający wszystkim użytkownikom sprawdzanie na ekranie komputera bieżącego stanu urządzenia (np. czy jest ono gotowe do druku czy nie). Program Printer Status Monitor pokazuje informacje o usterkach (zacięciach papieru lub innych błędach), informacje o konfiguracji urządzenia (liczbie podajników, finiszera oraz innych ewentualnych elementach wyposażenia dodatkowego), formatach papieru, które mogą być używane, oraz ilości pozostałego papieru.



Programu Printer Status Monitor nie można używać w następujących sytuacjach:

- Gdy urządzenie jest podłączone poprzez kabel USB.
- Podczas drukowania z wykorzystaniem funkcji IPP.

**Obsługiwane systemy operacyjne: Windows 98/Me/NT 4.0\*/2000\*/XP\*/Server 2003\***

\* Do instalacji oprogramowania niezbędne są uprawnienia administratora.

## 1 Włóż płytę "Software CD-ROM" do napędu CD-ROM w komputerze.

Włóż płytę "Software CD-ROM" z oznaczeniem "Disc 1".

## 2 Kliknij przycisk [Start], kliknij [Mój komputer] ( ), a następnie kliknij dwukrotnie ikonę [CD-ROM] ( ).

W systemie Windows 98/Me/NT 4.0/2000 kliknij dwukrotnie ikonę [Mój komputer], a następnie dwukrotnie ikonę [CD-ROM].

## 3 Kliknij dwukrotnie ikonę [Setup] ( ).

## 4 Pojawi się okno "UMOWA LICENCYJNA". Zapoznaj się z treścią umowy licencyjnej i kliknij przycisk [Tak].

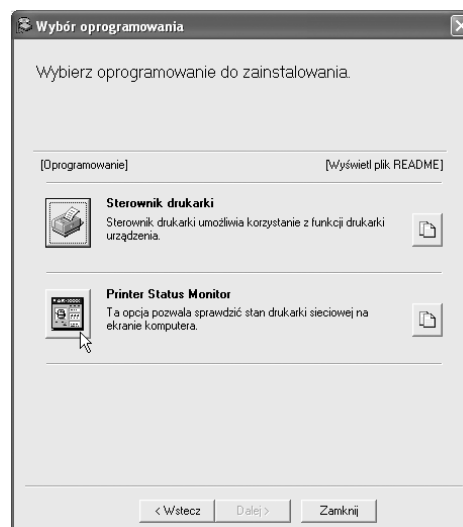


Istnieje możliwość wyświetlenia treści "UMOWA LICENCYJNA" w innym języku poprzez wybranie żądanego języka z menu. Żeby zainstalować oprogramowanie w innym języku, kontynuuj procedurę instalacyjną w wybranym języku.

## 5 Przeczytaj komunikat w oknie "Witamy", a następnie kliknij przycisk [Dalej].

## 6 Kliknij przycisk [Printer Status Monitor].

Żeby wyświetlić informacje na temat oprogramowania, kliknij przycisk [Wyświetl plik README].



---

## 7 Postępuj według instrukcji ekranowych.

---

## 8 Gdy pojawi się informacja o zakończeniu instalacji, kliknij przycisk [Zakończ].

Jeśli chcesz, żeby program Printer Status Monitor był uruchamiany automatycznie po włączeniu komputera, zaznacz przycisk opcji [Rejestracja przy Start-up]  i kliknij przycisk [Zakończ].

---

## 9 Kliknij przycisk [Zamknij] w oknie pokazanym w punkcie 6.



Po zakończeniu instalacji może się pojawić prośba o ponowne uruchomienie komputera. W takim przypadku należy kliknąć przycisk [Tak], żeby ponownie uruchomić komputer.

### Instalacja zostanie zakończona.

Opis korzystania z programu Printer Status Monitor można znaleźć w pliku pomocy. Postępuj według poniższego opisu, żeby wyświetlić plik pomocy.

Kliknij przycisk [Start] w systemie Windows, wybierz [Wszystkie programy] ([Programy] w wersjach systemu innych niż Windows XP/Serwer 2003), wybierz [SHARP Printer Status Monitor], a następnie kliknij [Help].

# INSTALACJA STEROWNIKA SKANERA

Sterownik skanera (sterownik TWAIN) może być używany tylko wtedy, gdy urządzenie jest podłączone do sieci. Po zainstalowaniu skanera można będzie skanować i rozsyłać dokumenty.

**Obsługiwane systemy operacyjne: Windows 98/Me/2000\*/XP\*/Server 2003\***

\* Do instalacji oprogramowania niezbędne są uprawnienia administratora.

## 1 Włóż płytę "Software CD-ROM" do napędu CD-ROM w komputerze.

Włóż płytę "Software CD-ROM" z oznaczeniem "Disc 2".

## 2 Kliknij przycisk [Start], kliknij [Mój komputer] ( ), a następnie kliknij dwukrotnie ikonę [CD-ROM] ( ).

W systemie Windows 98/Me/2000 kliknij dwukrotnie ikonę [Mój komputer], a następnie dwukrotnie ikonę [CD-ROM].

## 3 Kliknij dwukrotnie ikonę [Setup] ( ).

## 4 Pojawi się okno "UMOWA LICENCYJNA". Zapoznaj się z treścią umowy licencyjnej i kliknij przycisk [Tak].

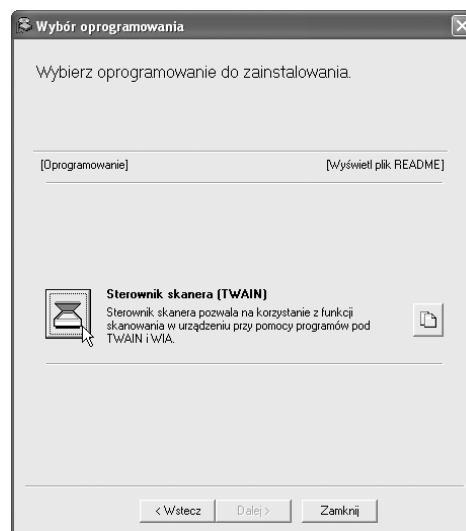


Istnieje możliwość wyświetlenia treści "UMOWA LICENCYJNA" w innym języku poprzez wybranie żądanego języka z menu. Żeby zainstalować oprogramowanie w innym języku, kontynuuj procedurę instalacyjną w wybranym języku.

## 5 Przeczytaj komunikat w oknie "Witamy", a następnie kliknij przycisk [Dalej].

## 6 Kliknij przycisk [Sterownik skanera (TWAIN)].

Żeby wyświetlić informacje na temat oprogramowania, kliknij przycisk [Wyświetl plik README].




## 7 Postępuj według instrukcji ekranowych.

Zapoznaj się z komunikatem w oknie i kliknij przycisk [Dalej].

## 8 Gdy pojawi się informacja o zakończeniu instalacji, kliknij przycisk [OK].

**9** Kliknij przycisk [Zamknij] w oknie pokazanym w punkcie 6.

 Po zakończeniu instalacji może się pojawić prośba o ponowne uruchomienie komputera. W takim przypadku należy kliknąć przycisk [Tak], żeby ponownie uruchomić komputer.

**Instalacja zostanie zakończona. Teraz należy wprowadzić w sterowniku skanera adres IP urządzenia.**

Podczas instalacji sterownika skanera instalowany jest również program "Wybieranie urządzenia".

Adres IP urządzenia można wprowadzić przy pomocy programu "Wybieranie urządzenia".

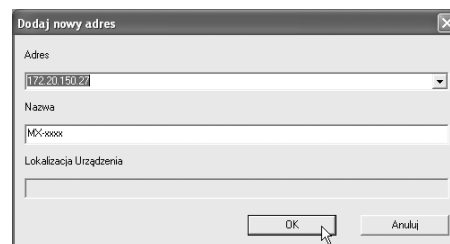
**10** Kliknij przycisk [Start] w systemie Windows, wybierz [Wszystkie programy] ([Programy] w wersjach systemu innych niż Windows XP/Serwer 2003), wybierz [SHARP MFP TWAIN K], a następnie kliknij [Wybieranie urządzenia].

**11** Kliknij przycisk [Dodaj].

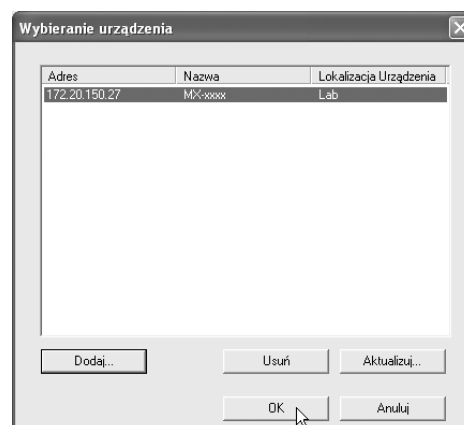


**12** Z menu "Adres" wybierz adres IP urządzenia, a następnie kliknij przycisk [OK].

- Poproś administratora systemu o podanie adresu IP urządzenia.
- W polu "Adres" można wprowadzić bezpośrednio nazwę urządzenia (nazwę hosta) lub adres IP.
- Jeśli numer portu wykorzystywany przez skaner został zmieniony, po adresie IP urządzenia należy wprowadzić dwukropek ":", a następnie podać numer portu. (W normalnym przypadku nie ma konieczności wprowadzania numeru portu.)



**13** Kliknij przycisk [OK].



**Konfiguracja sterownika skanera zostanie zakończona.**

# 3

## USTAWIENIA W ŚRODOWISKU MACINTOSH

W tej części instrukcji opisana jest instalacja pliku PPD umożliwiającego drukowanie z komputerów Macintosh oraz konfiguracja ustawień sterownika drukarki. Sposób postępowania zależy od wersji systemu operacyjnego.

- 🖱️ MAC OS X (v10.3.3 DO 10.4): ta strona
- 🖱️ MAC OS X (v10.2.8): strona 33
- 🖱️ MAC OS X (v10.1.5): strona 36
- 🖱️ MAC OS 9.0 DO 9.2.2: strona 38

- Żeby możliwe było wykorzystywanie urządzenia jako drukarki sieciowej w środowisku Macintosh, niezbędny jest moduł PS3. Ponadto z funkcji drukarki można korzystać wyłącznie po podłączeniu urządzenia do sieci. Z drukarki nie można korzystać przy podłączeniu urządzenia poprzez kabel USB.
- Sterownika skanera i sterownika PC-Fax nie można używać w środowisku Macintosh.

## MAC OS X (v10.3.3 do 10.4)

- 1** Włóż płytę "Software CD-ROM" do napędu CD-ROM w komputerze.

Włóż płytę "Software CD-ROM" z oznaczeniem "Disc 2".

- 2** Kliknij dwukrotnie ikonę [CD-ROM] (📀) na pulpicie.

- 3** Kliknij dwukrotnie folder [MacOSX].

- 4** Kliknij dwukrotnie folder [Version 10.3].

Jeśli korzystasz z systemu Mac OS X v10.4, kliknij dwukrotnie folder [Version 10.4].

- 5** Kliknij dwukrotnie ikonę [MX-PBX1] (🖨️).


- 6** Kliknij przycisk [Continue].





## 7 Pojawi się okno umowy licencyjnej. Zapoznaj się z nią, a następnie kliknij przycisk [Continue].

Pojawi się prośba o potwierdzenie zgody na warunki umowy licencyjnej. Kliknij przycisk [Agree].

 Jeśli pojawi się język inny niż żądany, można go przełączyć.

## 8 Wybierz twardy dysk, na którym ma zostać zainstalowany plik PPD i kliknij przycisk [Continue].


Pamiętaj, żeby wybrać ten sam twardy dysk, na którym został zainstalowany system operacyjny.



## 9 Kliknij przycisk [Install].

Rozpocznie się instalacja.

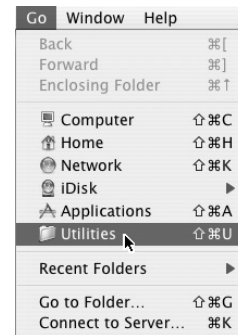


 Jeśli pojawi się okno "Authenticate". Wprowadź hasło i kliknij przycisk [OK].


## 10 Gdy w oknie instalacyjnym pojawi się komunikat "The software was successfully installed", kliknij przycisk [Close].

Instalacja oprogramowania zostanie zakończona. Teraz należy skonfigurować sterownik drukarki.

## 11 Z menu [Go] wybierz [Utilities].



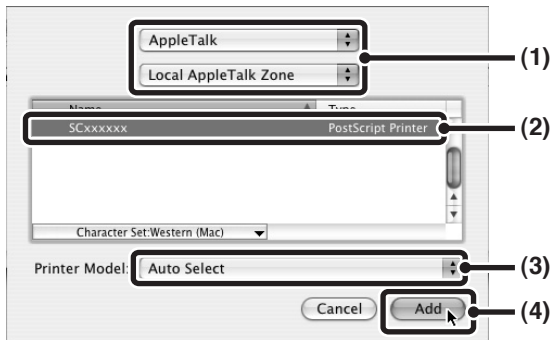
## 12 Kliknij dwukrotnie ikonę [Printer Setup Utility] (🖨️).

 Jeśli sterownik drukarki jest instalowany w komputerze po raz pierwszy, pojawi się prośba o potwierdzenie. Kliknij przycisk [Add].

## 13 Kliknij [Add].



## 14 Skonfiguruj sterownik drukarki.



### (1) Wybierz [AppleTalk].

- Jeśli wyświetlonych zostanie kilka obszarów AppleTalk, należy wybrać obszar, do którego należy żądana drukarka.
- Jeśli korzystasz z systemu Mac OS X v10.4, kliknij ikonę [Default Browser].

### (2) Kliknij nazwę modelu urządzenia.

Nazwa modelu urządzenia ma zazwyczaj postać [SCxxxxxx] (gdzie "xxxxxx" jest sekwencją znaków zależną od urządzenia).

### (3) Wybierz [Auto Select].

Jeśli korzystasz z systemu Mac OS X v10.4, upewnij się, że wybrany został plik PPD odpowiedni dla danego modelu urządzenia.

### (4) Kliknij przycisk [Add].

Plik PPD urządzenia zostanie automatycznie wybrany, a elementy wyposażenia dodatkowego w urządzeniu zostaną wykryte i automatycznie skonfigurowane.



- W punkcie (1) można wybrać [IP Printing] (w systemie Mac OS X v10.4 można kliknąć ikonę [IP Printer]) - pozwoli to drukować z urządzenia poprzez sieć przy wykorzystaniu funkcji IPP. Jeśli urządzenie znajduje się w odległej lokalizacji (np. w oddziale firmy), opisywaną funkcję można wykorzystywać zamiast funkcji faksu do drukowania obrazów o wyższej jakości niż tradycyjne fakсы. Jeśli chcesz korzystać z funkcji IPP, postępuj według poniższego opisu, żeby odpowiednio skonfigurować sterownik drukarki.

- (1) W polu "Printer Type" wybierz [Internet Printing Protocol]. Wprowadź adres urządzenia (adres IP lub nazwę domeny) i nazwę kolejki (w polu "Queue Name" wprowadź "ipp").
  - (2) W polu "Printer Model" ("Print Using" w systemie Mac OS X v10.4) wybierz [Sharp] i kliknij plik PPD odpowiedni dla posiadanego modelu urządzenia.
  - (3) Kliknij przycisk [Add].
- Plik PPD jest instalowany w następujących folderach na dysku startowym:  
[Library] - [Printers] - [PPDs] - [Contents] - [Resources] - [en.lproj]

## 15 Wyświetl informacje o drukarce.

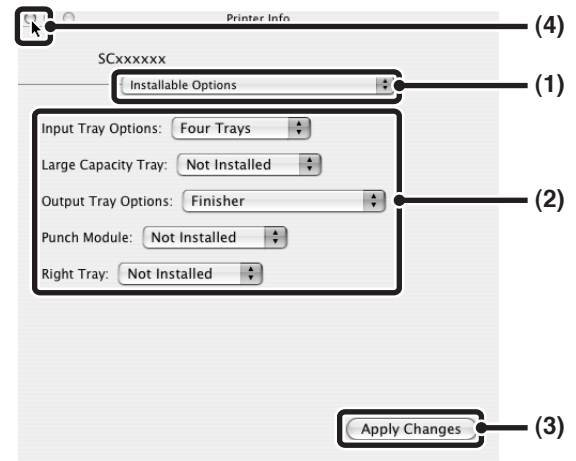


### (1) Kliknij nazwę urządzenia.

### (2) Kliknij [Show Info].

## 16 Wybierz konfigurację urządzenia.

Jeśli w ustępie (3) punktu 14 wybrana została opcja [Auto Select], konfiguracja urządzenia zostanie automatycznie wykryta i ustawiona. Sprawdź ustawienia, żeby się upewnić, że są prawidłowe.



### (1) Wybierz [Installable Options].

### (2) Wybierz elementy wyposażenia dodatkowego zainstalowane w urządzeniu.

### (3) Kliknij przycisk [Apply Changes].

### (4) Kliknij, żeby zamknąć okno.



Listę elementów wyposażenia dodatkowego zainstalowanych w urządzeniu można wydrukować przy pomocy programu "Lista wszystkich ustawień klienta". (Zwróć uwagę, że w "Opcje podajnika wejście." musi być ustawiona ilość podajników znajdujących się w urządzeniu.) Wykonaj następujące czynności, żeby wydrukować tę listę: naciśnij przycisk [USTAWIENIA SYSTEMU], wskaż przycisk [Druk Listy (Użytkownik)], a następnie wskaż przycisk [Lista wszystkich ustawień klienta].

**Konfiguracja sterownika drukarki zostanie zakończona.**

# MAC OS X (v10.2.8)

Jeśli system Mac OS X v10.2 nie został zaktualizowany do wersji 10.2.8, przed przystąpieniem do instalacji pliku PPD należy go zaktualizować. Informacje na temat aktualizacji można znaleźć w pliku pomocy w komputerze Macintosh.

## 1 Włóż płytę "Software CD-ROM" do napędu CD-ROM w komputerze.

Włóż płytę "Software CD-ROM" z oznaczeniem "Disc 2".

## 2 Kliknij dwukrotnie ikonę [CD-ROM] (📀) na pulpicie.

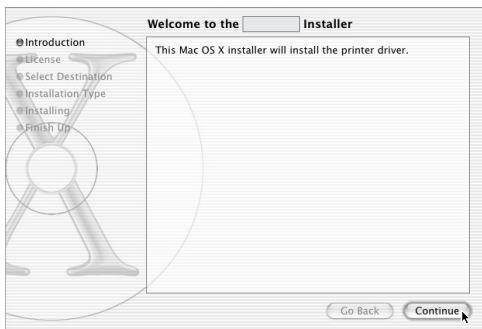
## 3 Kliknij dwukrotnie folder [MacOSX].

## 4 Kliknij dwukrotnie folder [Version 10.2].

## 5 Kliknij dwukrotnie folder [MX-PBX1]. (📁).

Jeśli pojawi się okno "Authenticate". Wprowadź hasło i kliknij przycisk [OK].

## 6 Kliknij przycisk [Continue].



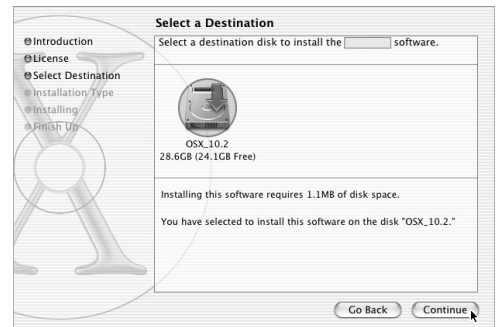
## 7 Pojawi się okno umowy licencyjnej. Zapoznaj się z nią, a następnie kliknij przycisk [Continue].

Pojawi się prośba o potwierdzenie zgody na warunki umowy licencyjnej. Kliknij przycisk [Agree].

Jeśli pojawi się język inny niż żądany, można go przełączyć.

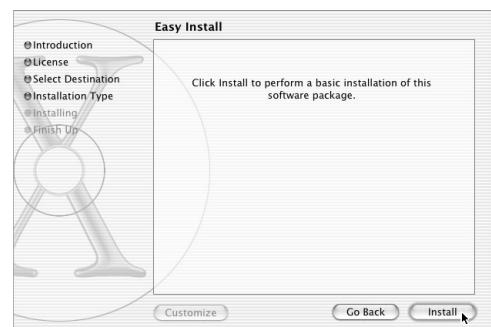
## 8 Wybierz twardy dysk, na którym ma zostać zainstalowany plik PPD i kliknij przycisk [Continue].

Pamiętaj, żeby wybrać ten sam twardy dysk, na którym został zainstalowany system operacyjny.



## 9 Kliknij przycisk [Install].

Rozpocznie się instalacja.



## 10 Gdy w oknie instalacyjnym pojawi się komunikat "The software was successfully installed", kliknij przycisk [Close].

Instalacja oprogramowania zostanie zakończona. Teraz należy skonfigurować sterownik drukarki.

**11** Z menu [Go] wybierz [Applications].

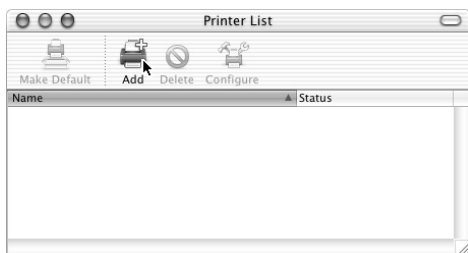


**12** Kliknij dwukrotnie folder [Utilities].

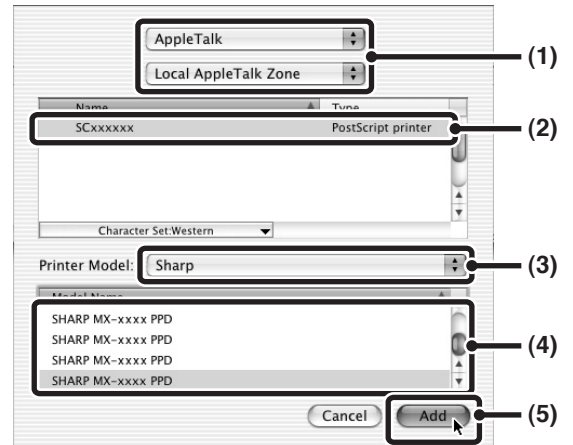
**13** Kliknij dwukrotnie ikonę [Print Center] (🖨️)

✎ Jeśli sterownik drukarki jest instalowany w komputerze po raz pierwszy, pojawi się prośba o potwierdzenie dodania drukarki. Kliknij przycisk [Add].

**14** Kliknij [Add].



**15** Skonfiguruj sterownik drukarki.



**(1) Wybierz [AppleTalk].**

Jeśli wyświetlonych zostanie kilka obszarów AppleTalk, należy wybrać obszar, do którego należy żądana drukarka.

**(2) Kliknij nazwę modelu urządzenia.**

Nazwa modelu urządzenia ma zazwyczaj postać [SCxxxxxx] (gdzie "xxxxxx" jest sekwencją znaków zależną od urządzenia).

**(3) Wybierz [Sharp].**

**(4) Kliknij plik PPD odpowiedni dla danego modelu urządzenia.**

**(5) Kliknij przycisk [Add].**

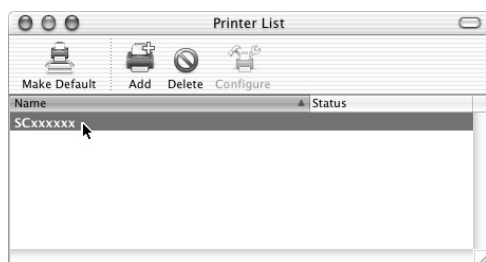


• W punkcie (1) można wybrać [IP Printing], żeby wysłać zadania druku do urządzenia poprzez sieć z wykorzystaniem funkcji IPP. Jeśli urządzenie znajduje się w lokalizacji zdalnej, opisywanej funkcji można używać zamiast faksu, żeby drukować dokumenty o lepszej jakości niż fakсы. Żeby korzystać z funkcji IPP, wykonaj poniższe czynności w celu skonfigurowania sterownika drukarki:

- (1) Wprowadź adres urządzenia (adres IP lub nazwę domeny) w polu "Printer's Address".
- (2) W polu "Printer Model" wybierz [Sharp] i kliknij plik PPD odpowiedniego modelu urządzenia.
- (3) Kliknij przycisk [Dodaj] ([Add]).

• Plik PPD jest instalowany w następujących folderach na dysku startowym:  
 [Library] - [Printers] - [PPDs] - [Contents] - [Resources] - [en.lproj]

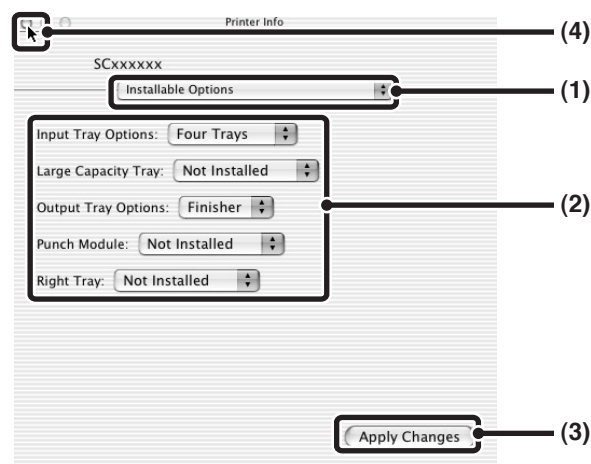
## 16 Kliknij nazwę urządzenia w oknie "Printer List".



## 17 Z menu [Printers] wybierz [Show Info].



## 18 Wybierz konfigurację urządzenia.



- (1) Wybierz [Installable Options].
- (2) Wybierz elementy wyposażenia dodatkowego zainstalowane w urządzeniu.
- (3) Kliknij przycisk [Apply Changes].
- (4) Kliknij, żeby zamknąć okno.



Listę elementów wyposażenia dodatkowego zainstalowanych w urządzeniu można wydrukować przy pomocy programu "Lista wszystkich ustawień klienta". (Zwróć uwagę, że w "Opcje podajnika wejście." musi być ustawiona ilość podajników znajdujących się w urządzeniu.) Wykonaj następujące czynności, żeby wydrukować tę listę: naciśnij przycisk [USTAWIENIA SYSTEMU], wskaż przycisk [Druk Listy (Użytkownik)], a następnie wskaż przycisk [Lista wszystkich ustawień klienta].

**Konfiguracja sterownika drukarki zostanie zakończona.**

# MAC OS X (v10.1.5)

Jeśli system Mac OS X v10.1 nie został zaktualizowany do wersji 10.1.5, przed przystąpieniem do instalacji pliku PPD należy go zaktualizować. Informacje na temat aktualizacji można znaleźć w pliku pomocy w komputerze Macintosh.

## 1 Włóż płytę "Software CD-ROM" do napędu CD-ROM w komputerze.

Włóż płytę "Software CD-ROM" z oznaczeniem "Disc 2".

## 2 Kliknij dwukrotnie ikonę [CD-ROM] (📀) na pulpicie.

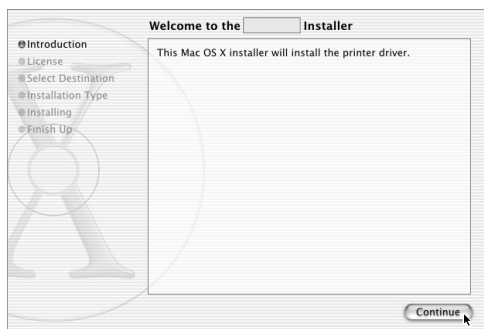
## 3 Kliknij dwukrotnie folder [MacOSX].

## 4 Kliknij dwukrotnie folder [Version 10.1].

## 5 Kliknij dwukrotnie ikonę [MX-PBX1] (📀).

Jeśli pojawi się okno "Authorization". Wprowadź hasło i kliknij przycisk [OK] (🔒).

## 6 Kliknij przycisk [Continue].



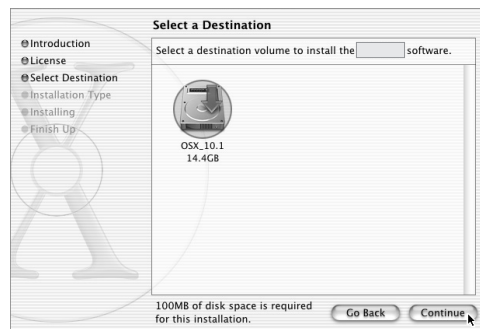
## 7 Pojawi się okno umowy licencyjnej. Zapoznaj się z nią, a następnie kliknij przycisk [Continue].

Pojawi się prośba o potwierdzenie zgody na warunki umowy licencyjnej. Kliknij przycisk [Agree].

Jeśli pojawi się język inny niż żądany, można go przełączyć.

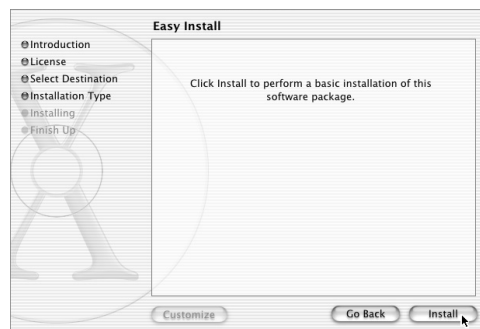
## 8 Wybierz twardy dysk, na którym ma zostać zainstalowany plik PPD i kliknij przycisk [Continue].

Pamiętaj, żeby wybrać ten sam twardy dysk, na którym został zainstalowany system operacyjny.



## 9 Kliknij przycisk [Install].

Rozpocznie się instalacja.



## 10 Gdy w oknie instalacyjnym pojawi się komunikat "The software was successfully installed", kliknij przycisk [Close].

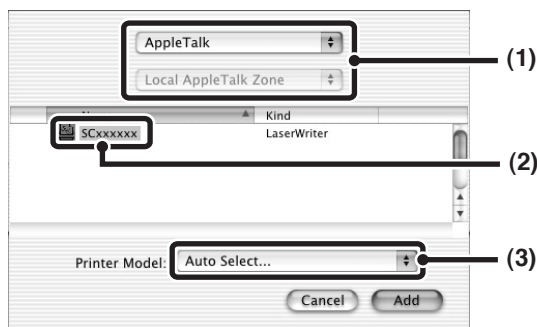
Instalacja oprogramowania zostanie zakończona. Teraz należy skonfigurować sterownik drukarki.

## 11 Z menu [Go] wybierz [Applications].



**12** Kliknij dwukrotnie folder [Utilities].**13** Kliknij dwukrotnie ikonę [Print Center] ( ).

Jeśli sterownik drukarki jest instalowany po raz pierwszy, pojawi się prośba o potwierdzenie dodania drukarki. Kliknij przycisk [Add] i przejdź do punktu 15.

**14** Kliknij przycisk [Add Printer].**15** Skonfiguruj sterownik drukarki.**(1) Wybierz [AppleTalk].**

Jeśli wyświetlonych zostanie kilka obszarów AppleTalk, należy wybrać obszar, do którego należy żądana drukarka.

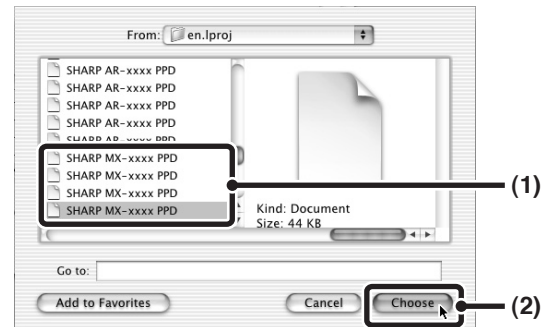
**(2) Kliknij nazwę modelu urządzenia.**

Nazwa modelu urządzenia ma zazwyczaj postać [SCxxxxxxx] (gdzie "xxxxxx" jest sekwencją znaków zależną od urządzenia).

**(3) Wybierz [Other].**

W punkcie (1) można wybrać opcję [LPR Printers using IP], dzięki czemu będzie można wysyłać do urządzenia zadania druku poprzez sieć z wykorzystaniem funkcji IPP. Jeśli urządzenie znajduje się w lokalizacji zdalnej, opisywanej funkcji można używać zamiast faksu, żeby drukować dokumenty o lepszej jakości niż faksy. Żeby korzystać z funkcji IPP, wykonaj poniższe czynności w celu skonfigurowania sterownika drukarki:

- (1) Wprowadź adres urządzenia (adres IP lub nazwę domeny) w polu "LPR Printer's Address".
- (2) W polu "Printer Mode" wybierz [Other].

**16** Wybierz plik PPD odpowiedni dla danego modelu urządzenia.**(1) Kliknij plik PPD odpowiedni dla danego modelu urządzenia.**

Kliknij [Startup disk name] - [Library] - [Printers] - [PPDs] - [Contents] - [Resources] - [en.lproj], a następnie wybierz plik PPD dla posiadanego modelu.

**(2) Kliknij przycisk [Choose].****17** Kliknij przycisk [Add].

Konfiguracja sterownika drukarki zostanie zakończona.

# MAC OS 9.0 do 9.2.2

Jeśli korzystasz z systemów Mac OS 9.0 do 9.2.2, upewnij się, że w systemie zainstalowany jest sterownik "LaserWriter 8", w oknie "Extensions Manager" w "Control Panels" zaznaczona jest opcja "LaserWriter 8" . W przeciwnym razie należy zainstalować ten sterownik z płyty CD-ROM dostarczonej razem z komputerem Macintosh.

## 1 Włóż płytę "Software CD-ROM" do napędu CD-ROM w komputerze.

Włóż płytę "Software CD-ROM" z oznaczeniem "Disc 2".

## 2 Kliknij dwukrotnie ikonę [CD-ROM] (Ⓜ) na pulpicie.

## 3 Kliknij dwukrotnie folder [MacOS].

## 4 Kliknij dwukrotnie ikonę [Installer] (📀)

## 5 Kliknij przycisk [Install].



## 6 Pojawi się okno umowy licencyjnej. Zapoznaj się z nią, a następnie kliknij przycisk [Yes].

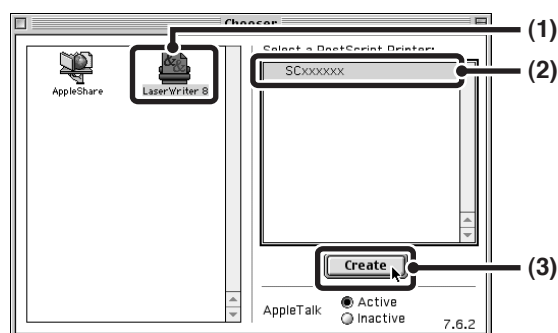
## 7 Przeczytaj komunikat w oknie, które się pojawi, a następnie kliknij przycisk [Continue].

Rozpocznie się instalacja pliku PPD. Po zakończeniu instalacji pojawi się prośba o ponowne uruchomienie komputera. Kliknij przycisk [OK] i ponownie uruchom komputer.

Instalacja oprogramowania zostanie zakończona. Teraz należy skonfigurować sterownik drukarki.

## 8 Z menu Apple wybierz [Chooser].

## 9 Utwórz drukarkę.



### (1) Kliknij ikonę [LaserWriter 8].

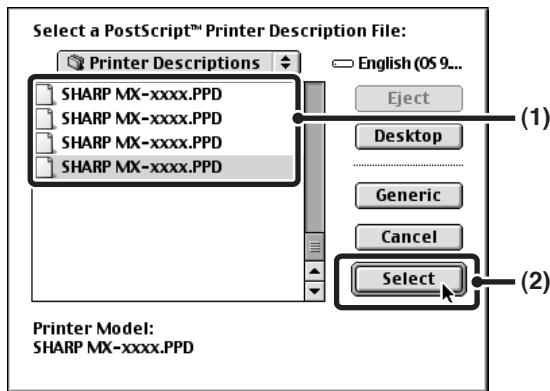
Jeśli wyświetlonych zostanie kilka obszarów AppleTalk, należy wybrać obszar, do którego należy żądana drukarka.

### (2) Kliknij nazwę modelu urządzenia.

Nazwa modelu urządzenia ma zazwyczaj postać [SCxxxxxxx] (gdzie "xxxxxx" jest sekwencją znaków zależną od urządzenia).

### (3) Kliknij przycisk [Create].

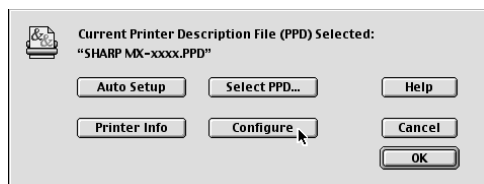


**10 Wybierz plik PPD.**

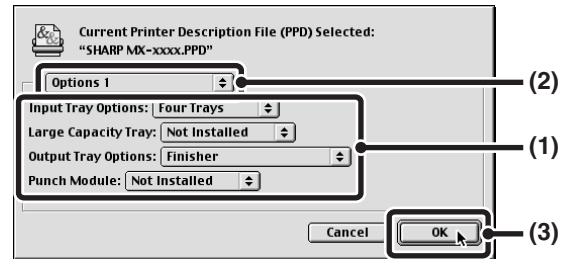
- (1) Kliknij plik PPD odpowiedni dla danego modelu urządzenia.
- (2) Kliknij przycisk [Select].



- Jeśli pokazane wyżej okno dialogowe się nie pojawi i powrócisz do okna dialogowego "Chooser", postępuj według poniższego opisu, żeby ręcznie wybrać plik PPD.
  - (1) Upewnij się, że urządzenie jest wybrane na liście "Select a Post Script Printer", a następnie kliknij kolejno przyciski [Setup] i [Select PPD].
  - (2) Wybierz plik PPD odpowiedni dla danego modelu urządzenia i kliknij przycisk [Open].
  - (3) Kliknij przycisk [OK].
- Plik PPD zostanie zainstalowany w podfolderze [Printer Descriptions] folderu [Extensions].

**11 Upewnij się, że urządzenie jest wybrane na liście "Select a Post Script Printer", a następnie kliknij przycisk [Setup].****12 Kliknij przycisk [Configure].**

Żeby automatycznie skonfigurować ustawienia sterownika zgodnie z elementami wyposażenia dodatkowego zainstalowanymi w urządzeniu, należy kliknąć przycisk [Auto Setup].

**13 Wybierz konfigurację urządzenia.**

- (1) Wybierz elementy wyposażenia dodatkowego zainstalowane w urządzeniu.
- (2) Z menu wybierz [Options 2], żeby zmienić zawartość okna i określić, które elementy wyposażenia dodatkowego zostały zainstalowane w urządzeniu.

W oknie [Options 2] określ, czy zainstalowana została prawa półka.

- (3) Kliknij przycisk [OK].



Listę elementów wyposażenia dodatkowego zainstalowanych w urządzeniu można wydrukować przy pomocy programu "Lista wszystkich ustawień klienta". (Zwróć uwagę, że w "Opcje podajnika wejście." musi być ustawiona ilość podajników znajdujących się w urządzeniu.) Wykonaj następujące czynności, żeby wydrukować tę listę: naciśnij przycisk [USTAWIENIA SYSTEMU], wskaż przycisk [Druk Listy (Użytkownik)], a następnie wskaż przycisk [Lista wszystkich ustawień klienta].

**14 Kliknij przycisk [OK] w oknie opisanym w punkcie 12, żeby zamknąć to okno.****15 Kliknij przycisk zamykania (☐,) żeby zamknąć okno "Chooser".****Konfiguracja sterownika drukarki zostanie zakończona.**

Można teraz zainstalować czcionki ekranowe z płyty CD-ROM "PRINTER UTILITIES" dostarczonej razem z modulem PS3. Postępuj według opisu "INSTALACJA EKRAKOWYCH CZCIONEK PS" (strona 40).

# 4 UŻYTECZNE INFORMACJE



W tym rozdziale opisana jest instalacja ekranowych czcionek PS oraz sposób zmiany portu sterownika drukarki w systemie Windows.

## INSTALACJA EKRAKOWYCH CZCIONEK PS

Czcionki, których można używać ze sterownikiem drukarki PS, znajdują się na płycie CD-ROM "PRINTER UTILITIES" dostarczanej razem z modulem PS3. Jeśli zajdzie taka potrzeba, czcionki te można zainstalować jako uzupełnienie sterownika drukarki PS.

### ŚRODOWISKO WINDOWS

**1** Włóż do napędu CD-ROM w komputerze płytę "PRINTER UTILITIES" dostarczaną razem z modulem PS3.

**2** Kliknij przycisk [Start], kliknij [Mój komputer] (  ), a następnie kliknij dwukrotnie ikonę [CD-ROM] (  ).

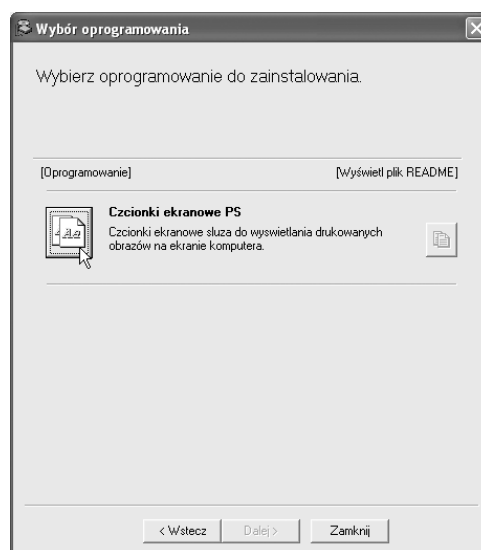
W systemie Windows 98/Me/NT 4.0/2000 kliknij dwukrotnie ikonę [Mój komputer], a następnie dwukrotnie ikonę [CD-ROM].

**3** Kliknij dwukrotnie ikonę [Setup] (  ).

**4** Pojawi się okno "UMOWA LICENCYJNA". Zapoznaj się z treścią umowy licencyjnej i kliknij przycisk [Tak].

**5** Przeczytaj komunikat w oknie "Witamy", a następnie kliknij przycisk [Dalej].

**6** Kliknij przycisk [Czcionki ekranowe PS].



**7** Postępuj zgodnie ze wskazówkami pojawiającymi się na ekranie.

**8** Kliknij przycisk [Zamknij] w oknie pokazanym w punkcie 6.

## ŚRODOWISKO MACINTOSH (systemy Mac OS 9.0 do 9.2.2)

Czcionki ekranowe dla systemu Macintosh znajdują się w folderze [Font] na płycie CD-ROM "PRINTER UTILITIES" dostarczonej razem z modułem PS3. Czcionki, które chcesz zainstalować, skopiuj do folderu [System folder] na dysku startowym.



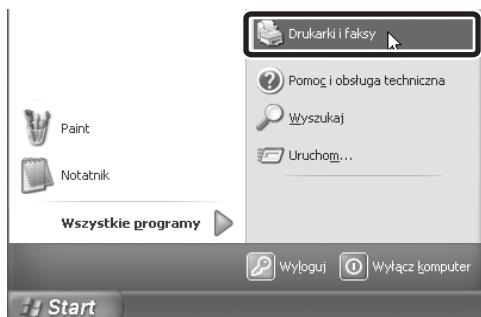
Jeśli pojawią się problemy, które mogą być spowodowane instalacją czcionek ekranowych, należy je niezwłocznie usunąć z systemu.


# ZMIANA PORTU

Jeśli korzystasz z urządzenia w środowisku Windows, postępuj według poniższego opisu, żeby zmienić port po zmianie adresu IP urządzenia lub po zainstalowaniu sterownika PC-Fax, gdy urządzenie jest podłączone poprzez kabel USB.

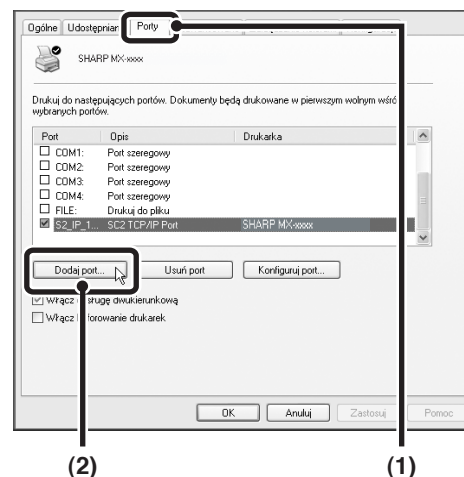
## 1 Kliknij przycisk [Start], a następnie kliknij [Drukarki i faksy].

W systemie Windows 98/Me/NT 4.0/2000 kliknij przycisk [Start], wybierz [Ustawienia], a następnie kliknij [Drukarki].



 Jeśli opcja [Drukarki i faksy] nie pojawia się w menu [Start] w systemie Windows XP, kliknij przycisk [Start], kliknij [Panel sterowania], kliknij [Drukarki i inne urządzenia], a następnie kliknij [Drukarki i faksy].


## 3 Dodaj lub zmień port.



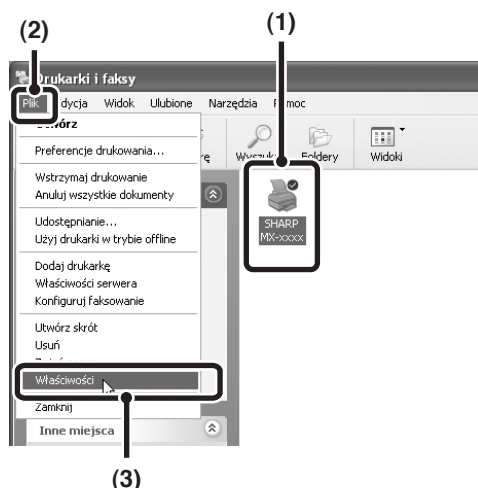
### (1) Kliknij kartę [Porty].

W systemie Windows 98/Me kliknij kartę [Szczegóły].

### (2) Kliknij przycisk [Dodaj port].

 Żeby wybrać poprzednio utworzony port (np. port USB), wybierz z listy żądany port (np. USB001), a następnie kliknij przycisk [Zastosuj]. Spowoduje to zmianę portu.

## 2 Otwórz okno właściwości drukarki.



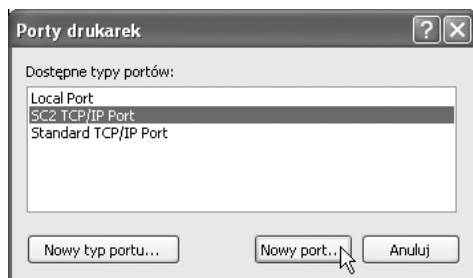
(1) Kliknij ikonę sterownika drukarki urządzenia.

(2) Kliknij menu [Plik].

(3) Wybierz [Właściwości].

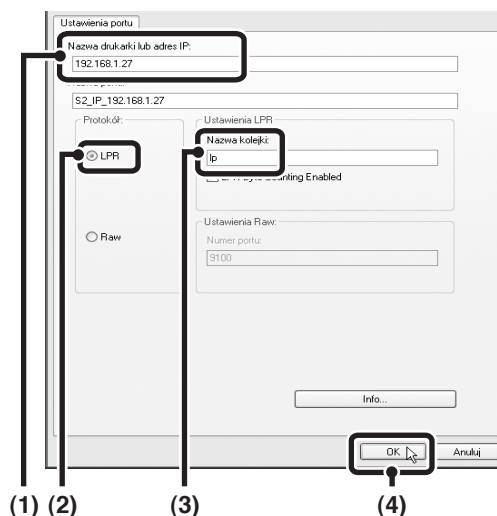
#### 4 Wybierz [SC2 TCP/IP Port], a następnie kliknij przycisk [Nowy port].

W systemie Windows 98/Me wybierz [Inne], [SC2 TCP/IP Port], a następnie kliknij przycisk [OK].



- Port "SC2 TCP/IP Port" dodawany jest podczas instalacji sterownika zgodnie z procedurą "Instalacja typowa" lub zgodnie z procedurą "Instalacja własna" przy wybranym ustawieniu "Bezpośredni wydruk LPR".
- Jeśli sterownik drukarki jest instalowany zgodnie z procedurą "Instalacja własna" przy wybranym ustawieniu "IPP", dodawany jest port [SC-Print2005 Port]. Jeśli chcesz zmienić port drukarki, gdy urządzenie jest podłączone do intranetu lub sieci WAN przy wykorzystaniu funkcji IPP, wybierz opcję [SC-Print2005 Port], kliknij przycisk [Nowy port] (przycisk [OK] w systemie Windows 98/Me) i postępuj według wskazówek pojawiających się na ekranie, żeby ponownie utworzyć port.

#### 5 Utwórz nowy port.



- (1) Wprowadź adres IP urządzenia.
- (2) Upewnij się, że zaznaczona jest opcja [LPR].
- (3) Upewnij się, że wprowadzono [lp].
- (4) Kliknij przycisk [OK].

#### 6 W oknie pokazanym w punkcie 4 kliknij przycisk [Zamknij].

W systemie Windows 98/Me ten punkt nie jest wymagany. Przejdź do następnego punktu.

#### 7 Upewnij się, że w oknie właściwości drukarki wybrany został utworzony port i kliknij przycisk [Zastosuj].

## SPRAWDZENIE ADRESU IP URZĄDZENIA

Adres IP urządzenia można sprawdzić drukując "Listę wszystkich ustawień klienta" w ustawieniach systemowych. Postępuj według poniższych wskazówek:

Naciśnij przycisk [USTAWIENIA SYSTEMU], wskaż przycisk [Druk Listy (Użytkownik)], a następnie wskaż przycisk [Lista wszystkich ustawień klienta].





# Instrukcja instalacji oprogramowania

MODEL: MX-2300N MX-3500N  
MX-2700N MX-3501N  
MX-4500N  
MX-4501N

The SHARP logo is centered on the page. It consists of the word "SHARP" in a bold, black, sans-serif font, followed by a registered trademark symbol (®). To the left of the logo, there is a large, light gray graphic element consisting of three concentric circles of varying diameters, partially overlapping a light gray rectangular area in the upper left corner of the page.

WYDRUKOWANO WE FRANCJI  
TINSZ3279GHZZ

