

INSTRUKCJA INSTALACJI OPROGRAMOWANIA

CYFROWE URZĄDZENIE WIELOFUNKCYJNE

	Strona
• WPROWADZENIE	1
• SPIS TREŚCI	5
• INSTALACJA OPROGRAMOWANIA (DOSTARCZONEGO Z URZĄDZENIEM)	6
• INSTALACJA OPROGRAMOWANIA (DLA WYPOSAŻENIA OPCJONALNEGO)	13
• ROZWIĄZYWANIE PROBLEMÓW	29

Uwagi

- W niniejszej instrukcji założono, że Użytkownik posiada praktyczną wiedzę na temat obsługi systemu Windows lub Macintosh.
- Informacje na temat systemu operacyjnego można znaleźć w jego dokumentacji oraz w dołączonych do niego plikach pomocy.
- Opis okien dialogowych oraz procedur dotyczy systemu Windows Vista® dla komputerów w Windows® oraz systemu Mac OS X v10.4 dla komputerów Macintosh. Wygląd i zawartość okien dialogowych może zależeć od używanej wersji systemu operacyjnego.
- Za każdym razem, gdy w niniejszej instrukcji pojawia się symbol "MX-xxxx", należy litery "xxxx" zastąpić znakami odpowiednimi dla posiadanego przez Państwa modelu urządzenia.
- W niniejszej instrukcji znajdują się również odwołania do funkcji faksu w opisywanym urządzeniu. Moduł faksu nie jest dostępny we wszystkich regionach sprzedaży.
- W niniejszej instrukcji znajdują się opisy sterownika PC-Fax i sterownika PPD. Sterownik PC-Fax i PPD nie jest dostępny we wszystkich regionach sprzedaży - w takim przypadku sterownik ten zostanie pominięty w czasie procedury instalacyjnej. Jeśli określony język nie jest obsługiwany, zaleca się zainstalowanie angielskiej wersji sterowników.
- Dołożono wszelkich starań związanych z rzetelnym opracowaniem niniejszej instrukcji. Wszelkie uwagi lub zastrzeżenia dotyczące instrukcji prosimy przekazywać do najbliższego autoryzowanego serwisu.
- Opisywane urządzenie zostało poddane ścisłym procedurom kontrolnym. W mało prawdopodobnym przypadku wykrycia defektu lub innego problemu, prosimy o kontakt ze sprzedawcą lub najbliższym autoryzowanym serwisem.
- Poza przypadkami ściśle określonymi przez prawo, firma SHARP nie ponosi odpowiedzialności za szkody występujące podczas korzystania z opisywanego urządzenia lub elementów wyposażenia dodatkowego, a także odpowiedzialności za straty wynikające pośrednio z korzystania opisywanego urządzenia.

Ostrzeżenie

- Kopiowanie, adaptacja lub tłumaczenie zawartości niniejszej instrukcji bez uprzedniego uzyskania pisemnej zgody jest zabronione, poza przypadkami dopuszczonymi przez ustawę o ochronie praw autorskich.
- Wszelkie informacje zamieszczone w niniejszej instrukcji mogą ulec zmianie bez dodatkowego powiadamiania.

Okna ekranowe, komunikaty i nazwy przycisków urządzenia mogą się różnić od zamieszczonych w niniejszej instrukcji ze względu na doskonalenie i modyfikację urządzenia.

UMOWA LICENCYJNA

Treść UMOWY LICENCYJNEJ pojawi się podczas instalacji oprogramowania z płyty CD-ROM. Korzystając z całości lub fragmentów oprogramowania na płycie lub w urządzeniu, Użytkownik wyraża zgodę na przestrzeganie warunków UMOWY LICENCYJNEJ.

WPROWADZENIE

Dziękujemy za zakup tego urządzenia. W niniejszej instrukcji zawarty jest opis sterownika drukarki oraz programów narzędziowych umożliwiających korzystanie z funkcji drukarki i skanera.

Opcjonalna karta sieciowa (MX-NB10) pozwala na wykorzystywanie skanera i drukarki w środowisku sieciowym. Opcjonalny moduł PS3 (MX-PK10) udostępnia funkcje drukarki kompatybilnej ze standardem PostScript. Gdy urządzenie pracuje jako drukarka standardu PostScript, może być wykorzystywane zarówno w środowisku systemu Windows jak i Macintosh. Należy pamiętać, że drukowanie w środowisku Macintosh jest możliwe tylko przy podłączeniu sieciowym. (Porty USB nie mogą być używane z komputerami Macintosh.)



W miejscach, w których w niniejszej instrukcji pojawia się oznaczenie "MX-xxxx", zamiast "xxxx" należy wstawić numer Posiadanego przez Państwa modelu urządzenia. Żeby sprawdzić nazwę posiadanego modelu, należy postępować według opisu "KONFIGURACJA URZĄDZENIA" w "Instrukcja obsługi (kopiarka i informacje ogólne)".

Instrukcja instalacji oprogramowania (niniejsza instrukcja)

Tutaj wyjaśnione są procedury instalacji oprogramowania znajdującego się na płytach "Software CD-ROM" dostarczanych razem z urządzeniem i kartą sieciową (MX-NB10).

Żeby wykorzystywać opisywane urządzenie jako drukarkę lub skaner, należy się zapoznać z niniejszą instrukcją oraz odpowiednimi instrukcjami w wersji elektronicznej.

Korzystanie ze standardowych funkcji drukarki i skanera

• Instrukcja obsługi (drukarki i skanera)

Jest to instrukcja obsługi w wersji elektronicznej zamieszczona na płycie "Software CD-ROM" dostarczanej razem z urządzeniem.

Instrukcja ta zawiera informacje niezbędne do wykorzystywania urządzenia jako drukarki i skanera, włączając w to opisy drukowania poprzez standardowy sterownik drukarki, drukowania poprzez sterownik SPLC, dostępnego, jeśli zainstalowana jest karta dwufunkcyjna, skanowania z użyciem programu Button Manager, rozwiązywania problemów, a także opisy programów operatora urządzenia związanych z drukowaniem i skanowaniem.

Korzystanie z funkcji drukarki sieciowej

• Instrukcja obsługi (drukarki sieciowej)

Jest to instrukcja obsługi w wersji elektronicznej zamieszczona na płycie "Software CD-ROM (2)" dostarczanej razem z kartą sieciową. Ta instrukcja zawiera informacje niezbędne do wykorzystywania urządzenia jako drukarki, włączając w to opisy drukowania poprzez sterowniki PCL5e i PCL6 oraz sterownik PS, a także rozwiązywania problemów oraz opisy programów operatora urządzenia związanych z drukarką i funkcjami sieciowymi.

Korzystanie z funkcji skanera sieciowego

• Instrukcja obsługi (skanera sieciowego)

Jest to instrukcja obsługi w wersji elektronicznej zamieszczona na płycie "Software CD-ROM (2)" dostarczanej razem z kartą sieciową.

Zapoznanie się z niniejszą instrukcją obsługi umożliwi skanowanie poprzez serwer FTP, skanowanie do poczty elektronicznej oraz dostęp do innych funkcji skanera sieciowego.

INFORMACJE NA TEMAT PŁYT CD-ROM

Niniejszy opis obejmuje płyty CD-ROM dostarczane standardowo razem z urządzeniem oraz płyty CD-ROM, które są dostarczane razem z opcjonalną kartą sieciową (MX-NB10).



Do wyświetlania instrukcji w formacie PDF konieczny jest program Adobe® Reader® lub Acrobat® Reader® firmy Adobe Systems Incorporated. Jeśli w Twoim komputerze nie ma żadnego z tych programów, można je pobrać z poniższej strony:

<http://www.adobe.com/>

■ Płyty CD-ROM dostarczane standardowo z urządzeniem (Windows)

Wraz z urządzeniem są standardowo dostarczane dwie płyty CD-ROM.

Płyta "Software CD-ROM"

Na tej płycie zamieszczone są "kreatory" instalacji opisanego poniżej oprogramowania oraz "Instrukcja obsługi (drukarki i skanera)" w wersji elektronicznej.

Procedura instalacji oprogramowania opisana jest na 6 stronie niniejszej instrukcji.

Sterownik MFP

- **Sterownik drukarki**

Sterownik drukarki umożliwia wykorzystanie opisywanego urządzenia jako drukarki.

- **Sterownik skanera**

Sterownik skanera umożliwia korzystanie z funkcji skanowania opisywanego urządzenia poprzez aplikacje zgodne ze standardami TWAIN i WIA.

Program Button Manager

Program Button Manager umożliwia skanowanie dokumentów poprzez naciśnięcie przycisku [SKANUJ] na urządzeniu.

Program Sharpdesk

Program Sharpdesk jest zintegrowanym środowiskiem umożliwiającym zarządzanie plikami z dokumentami i obrazami oraz uruchamianie odpowiednich aplikacji.

Sterownik PC-Fax

Umożliwia wysyłanie faksów z komputera do innych telefaksów poprzez opisywane urządzenie (jeśli zainstalowany jest opcjonalny moduł faksu).

Instrukcja elektroniczna

Jest to instrukcja obsługi zapisana w formacie PDF. W celu wyświetlenia elektronicznej "Instrukcji obsługi (drukarki i skanera)" zapisanej na płycie CD-ROM, należy wprowadzić następującą ścieżkę dostępu. (Litera "R" w ścieżce odpowiada literze napędu CD-ROM):

R:\Manual\Polish\MX_160_200.pdf

■ Płyty CD-ROM dostarczane razem z kartą sieciową (MX-NB10)

"Software CD-ROM" (Disc 1)

Na płycie "Software CD-ROM" (Disc 1) znajdują się następujące programy:

Oprogramowanie dla Windows

- **Sterowniki drukarki**

Umożliwiają wykorzystywanie opisywanego urządzenia jako drukarki.

- **Sterowniki PCL6 i PCL5e**

Opisywane urządzenie obsługuje języki sterowania drukiem Hewlett-Packard PCL6 i PCL5e. Zalecane jest korzystanie ze sterownika PCL6. W przypadku wystąpienia problemów z drukiem ze starszych aplikacji, należy użyć sterownika PCL5e.

- **Sterownik PS**

Sterownik PS obsługuje język opisu strony Postscript 3 opracowany przez firmę Adobe Systems Incorporated.

- **Sterownik PPD**

Sterownik PPD umożliwia wykorzystywanie przez urządzenie standardowego sterownika drukarki typu postscript w systemie Windows.

- **Printer Status Monitor**

Umożliwia kontrolowanie stanu drukarki w oknie na ekranie komputera.

"Software CD-ROM" (Disc 2)

Na płycie "Software CD-ROM" (Disc 2) znajdują się następujące programy:

Oprogramowanie dla Windows

- **Sterownik PC-Fax**

Umożliwia wysyłanie faksów z komputera do innego urządzenia faksującego poprzez opisywane urządzenie (jeśli zainstalowany jest opcjonalny moduł faksu).

- **Printer Administration Utility**

Umożliwia administratorowi monitorowanie i kontrolowanie urządzenia z komputera. Opis instalacji i obsługi programu Printer Administration Utility, znajduje się w pliku Readme i w instrukcji obsługi w formacie PDF znajdujących się na płycie "Software CD-ROM" (Disc 2). Plik Readme i instrukcja obsługi znajdują się w następującym folderze na płycie CD-ROM (literę "R" w ścieżce dostępu należy zastąpić literą odpowiadającą napędowi CD-ROM w komputerze).

R:\Sadmin\Documents\Polish

- **Instrukcje w postaci elektronicznej**

Instrukcje te zapisane są w formacie PDF.

Żeby przeglądać instrukcje w postaci elektronicznej zapisane na płycie CD-ROM, należy podać następującą ścieżkę dostępu. (Litera "R" to litera odpowiadająca napędowi CD-ROM, w którym znajduje się płyta.)

- **W przypadku drukarki sieciowej: R:\Manual\Polish\OnlineManual\MX_NB10_Prn.pdf**

- **W przypadku skanera sieciowego: R:\Manual\Polish\OnlineManual\MX_NB10_Scn.pdf**

Oprogramowanie dla komputerów Macintosh

- **PPD file**

Plik ten zawiera opis instrukcji drukarki i umożliwia wykorzystywanie jej jako urządzenia zgodnego ze standardem PostScript 3. Do korzystania z urządzenia w środowisku Macintosh niezbędny jest moduł PS3.

- **Instrukcje w postaci elektronicznej**

Instrukcje te zapisane są w formacie PDF.

W celu wyświetlenia instrukcji elektronicznych zapisanych na płycie CD-ROM kliknij dwukrotnie ikonę CD-ROM, a następnie dwukrotnie kliknij kolejno następujące ikony:

- **W przypadku drukarki sieciowej: folder [Printer Manual] - folder [Polish] - ikona [MX-NB10 Printer Manual]**

- **W przypadku skanera sieciowego: folder [Scanner Manual] - folder [Polish] - ikona [MX-NB10 Scanner Manual]**

Płyta CD-ROM "Sharpdesk"

Program Sharpdesk jest zintegrowanym środowiskiem umożliwiającym zarządzanie plikami z dokumentami i obrazami oraz uruchamianie odpowiednich aplikacji.

Informacje na temat płyty CD-ROM "Sharpdesk" oraz instalacji programu Sharpdesk można znaleźć w "Instrukcji instalacji programu Sharpdesk" dostarczanej razem z kartą sieciową.

Program Sharpdesk (Desktop Document Management Software)

Program Sharpdesk służy do zarządzania obrazami zeskanowanymi w urządzeniu oraz plikami utworzonymi w innych aplikacjach.

Program Network Scanner Tool

Jest to program narzędziowy ułatwiający korzystanie z funkcji Scan to Desktop. Program ten umożliwia konfigurację ustawień pozwalających na przekazywanie zeskanowanych dokumentów z urządzenia do komputera. Program Sharpdesk może być uruchamiany automatycznie, gdy komputer odbierze obraz z urządzenia.

Program SHARP TWAIN AR/DM

Ten program służy do przekazywania czarno-białych obrazów z interfejsu TWAIN do aplikacji kompatybilnych ze standardem TWAIN.

SPIS TREŚCI

WPROWADZENIE	1
● INFORMACJE NA TEMAT PŁYT CD-ROM.....	2

1

INSTALACJA OPROGRAMOWANIA (DOSTARCZONEGO Z URZĄDZENIEM)

PRZED INSTALACJĄ.....	6
● WYMAGANIA SPRZĘTOWE I PROGRAMOWE.....	6
INSTALACJA OPROGRAMOWANIA	6
● WYKORZYSTANIE URZĄDZENIA JAKO DRUKARKI UDOSTĘPNIONEJ	10
KONFIGURACJA PROGRAMU BUTTON MANAGER.....	11

2

INSTALACJA OPROGRAMOWANIA (DLA WYPOSAŻENIA OPCJONALNEGO)

KONFIGURACJA W ŚRODOWISKU WINDOWS

WYMAGANIA SPRZĘTOWE I PROGRAMOWE	13
USTAWIENIE ADRESU IP URZĄDZENIA.....	13
OTWIERANIE OKNA WYBORU OPROGRAMOWANIA (DOTYCZY WSZYSTKICH PROGRAMÓW).	14
INSTALACJA STEROWNIKA DRUKARKI / STEROWNIKA PC-FAX	15
● WYKORZYSTYWANIE URZĄDZENIA JAKO DRUKARKI UDOSTĘPNIONEJ	20
INSTALACJA EKRAŃOWYCH CZCIONEK PS.....	21
INSTALACJA PROGRAMU PRINTER STATUS MONITOR	22

USTAWIENIA W ŚRODOWISKU MACINTOSH

MAC OS X.....	23
MAC OS 9.0 - 9.2.2.....	27

3

ROZWIĄZYWANIE PROBLEMÓW

JEŚLI INSTALACJA NIE POWIODŁA SIĘ	29
USUWANIE OPROGRAMOWANIA	32
KONFIGURACJA STEROWNIKA DRUKARKI (Środowisko Windows)	33
● KONFIGURACJA STEROWNIKA DRUKARKI ZGODNIE Z WYPOSAŻENIEM URZĄDZENIA	33
SPRAWDZENIE ADRESU IP	36
WYMAGANIA SPRZĘTOWE I PROGRAMOWE	36
PODŁĄCZENIE DO KOMPUTERA	37

1

INSTALACJA OPROGRAMOWANIA (DOSTARCZONEGO Z URZĄDZENIEM)

PRZED INSTALACJĄ

WYMAGANIA SPRZĘTOWE I PROGRAMOWE

Przed instalacją oprogramowania należy się zapoznać z opisem "WYMAGANIA SPRZĘTOWE I PROGRAMOWE" na stronie 36, żeby się upewnić, że używany komputer spełnia te wymagania.

INSTALACJA OPROGRAMOWANIA

Instalacja standardowa

Poniżej opisana jest standardowa procedura instalacji oprogramowania. W normalnej sytuacji zalecany jest wybór instalacji standardowej.



Jeśli urządzenie jest wykorzystywane jako drukarka udostępniana poprzez serwer i chcesz zainstalować wyłącznie pewne elementy oprogramowania, wybierz opcję "Instalacja własna". (Strony od 8 do 9)

1 Upewnij się, że kabel USB nie jest podłączony do urządzenia.

Jeśli kabel będzie podłączony, pojawi się okno instalacji Plug and Play. W takim przypadku kliknij przycisk [Anuluj], żeby zamknąć okno i odłączyć kabel.



Kabel zostanie podłączony w punkcie 9.

2 Włóż do napędu w komputerze płytę "Software CD-ROM (1)" dostarczoną razem z urządzeniem.

3 Kliknij przycisk "Start]", kliknij "Mój komputer", a następnie kliknij dwukrotnie ikonę CD-ROM ().

- W systemie Windows XP: kliknij przycisk "Start", kliknij "Mój komputer", a następnie dwukrotnie kliknij ikonę CD-ROM.
- W systemie Windows 2000: dwukrotnie kliknij "Mój komputer", a następnie dwukrotnie kliknij ikonę [CD-ROM].

4 Kliknij dwukrotnie ikonę [Setup] ().



Jeśli po dwukrotnym kliknięciu ikony [Setup] pojawi się okno wyboru języka, należy wybrać żądany język, a następnie kliknąć przycisk [Dalej]. (Właściwy język jest zazwyczaj wybierany automatycznie.)

5 Pojawi się okno "Umowy licencyjnej". Zapoznaj się z warunkami umowy i zaakceptuj ją klikając przycisk [Tak].

6 Zapoznaj się z komunikatem w oknie "Witamy", a następnie kliknij przycisk [Dalej].

7 Kliknij przycisk [Standardowy].

Po pojawieniu się komunikatu "Program Integrated Installer przygotowuje...", wyszczególnione poniżej elementy oprogramowania zostaną automatycznie zainstalowane. Postępuj zgodnie z instrukcjami ekranowymi.

- Sterownik MFP
- Program Button Manager
- Program Sharpdesk



8 Po zakończeniu instalacji kliknij przycisk "Zamknij".

! Uwaga

- W przypadku korzystania z systemu Windows Vista: jeżeli pojawi się okno z komunikatem ostrzegawczym, należy kliknąć "Zainstaluj oprogramowanie mimo to".
- W przypadku korzystania z systemu Windows 2000/XP: jeżeli w związku z testem certyfikatu logo Windows lub cyfrowym podpisem pojawi się komunikat ostrzegawczy, należy kliknąć "Kontynuuj mimo to" lub "Tak".

Pojawi się komunikat zalecający podłączenie urządzenia do komputera. Kliknij przycisk "OK".

Info

Po zakończeniu instalacji może pojawić się komunikat zachęcający do ponownego uruchomienia komputera. W takim przypadku kliknij przycisk "Tak", żeby ponownie uruchomić komputer.

9 Sprawdź, czy urządzenie zostało podłączone do zasilania, a następnie podłącz kabel USB (s. 37).

System Windows wykryje urządzenie i pojawi się okno standardu Plug and Play.

10 Postępuj zgodnie z instrukcjami w oknie standardu Plug and play, żeby zainstalować sterownik.

Postępuj zgodnie z instrukcjami na ekranie.

! Uwaga

- W przypadku korzystania z systemu Windows Vista: jeżeli pojawi się okno z komunikatem ostrzegawczym, należy kliknąć "Zainstaluj oprogramowanie mimo to".
- W przypadku korzystania z systemu Windows 2000/XP: jeżeli w związku z testem certyfikatu logo Windows lub cyfrowym podpisem pojawi się komunikat ostrzegawczy, należy kliknąć "Kontynuuj mimo to" lub "Tak".

Instalacja zostanie zakończona.

- Po zainstalowaniu sterownika należy postępować według opisu "KONFIGURACJA STEROWNIKA DRUKARKI" (środowisko Windows) (strona 33), żeby dokonać ustawień sterownika drukarki.
- Po zainstalowaniu programu Button Manager należy postępować według opisu "KONFIGURACJA PROGRAMU BUTTON MANAGER" (strona 11), żeby dokonać odpowiednich ustawień programu.

Instalacja własna

Jeśli urządzenie jest wykorzystywane jako drukarka udostępniona poprzez serwer, albo jeśli chcesz zainstalować tylko wybrane elementy oprogramowania, wybierz opcję "Instalacja własna".



- Sterownik faksu PC wykorzystuje port sterownika drukarki. Zanim zainstalujesz sterownik faksu PC, pamiętaj, żeby zainstalować sterownik urządzenia wielofunkcyjnego (drukarki/skanera).
- Do instalacji oprogramowania niezbędne są uprawnienia administratora.

1 Upewnij się, że kabel USB nie został podłączony do urządzenia i komputera.

Jeśli kabel będzie podłączony, pojawi się okno instalacji Plug and Play. W takim przypadku kliknij przycisk [Anuluj], żeby zamknąć okno i odłączyć kabel.



Kabel zostanie podłączony w punkcie 14.

2 Włóż do napędu w komputerze płytę "Software CD-ROM (1)" dostarczoną razem z urządzeniem.

3 Kliknij przycisk "Start", kliknij "Mój komputer", a następnie kliknij dwukrotnie ikonę CD-ROM ().

- W systemie Windows XP: kliknij przycisk "Start", kliknij "Mój komputer", a następnie dwukrotnie kliknij ikonę CD-ROM.
- W systemie Windows 2000: dwukrotnie kliknij "Mój komputer", a następnie dwukrotnie kliknij ikonę [CD-ROM].

4 Kliknij dwukrotnie ikonę [Setup] ().



Jeśli po dwukrotnym kliknięciu ikony [Setup] pojawi się okno wyboru języka, należy wybrać żądany język, a następnie kliknąć przycisk [Dalej]. (Właściwy język jest zazwyczaj wybierany automatycznie.)

5 Pojawi się okno "UMOWA LICENCYJNA". Zapoznaj się z warunkami umowy i zaakceptuj ją klikając przycisk [Tak].

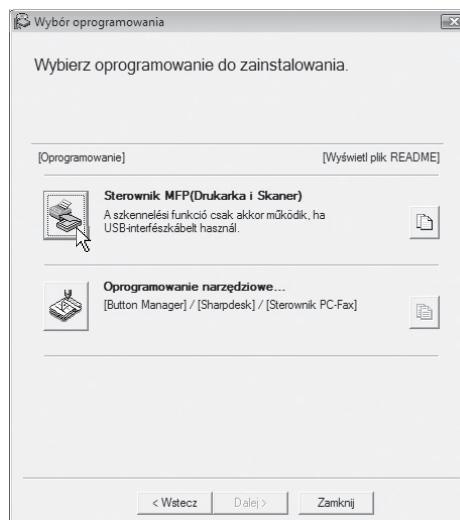
6 Zapoznaj się z komunikatem w oknie "Witamy", a następnie kliknij przycisk [Dalej].

7 Kliknij przycisk [Klient].



8 Jeśli chcesz zainstalować sterownik MFP, kliknij przycisk [Sterownik MFP (Drukarka i Skaner)].

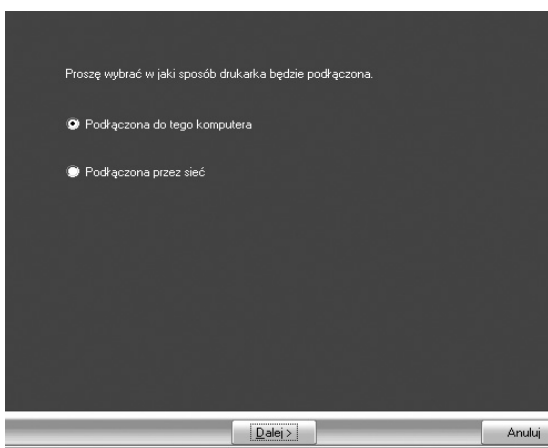
Żeby wyświetlić informacje na temat tego oprogramowania, kliknij przycisk [Wyświetl plik README].



9 Pliki niezbędne do instalacji sterownika MFP zostaną skopiowane (jeśli w punkcie 8 wybrana została opcja "Sterownik MFP").

Postępuj zgodnie z informacjami ekranowymi.

Jeśli pojawi się pytanie o sposób podłączenia drukarki, wybierz [Podłączona do tego komputera], a następnie kliknij przycisk [Dalej].



! Uwaga

- W przypadku korzystania z systemu Windows Vista: jeżeli pojawi się okno z komunikatem ostrzegawczym, należy kliknąć "Zainstaluj oprogramowanie mimo to".
- W przypadku korzystania z systemu Windows 2000/XP: jeżeli w związku z testem certyfikatu logo Windows lub cyfrowym podpisem pojawi się komunikat ostrzegawczy, należy kliknąć "Kontynuuj mimo to" lub "Tak".

Jeśli pojawi się komunikat "Zakończono instalację programu.", kliknij przycisk [OK].

10 Jeśli chcesz zainstalować program Button Manager, Sharpdesk, lub sterownik PC-Fax, kliknij przycisk [Oprogramowanie narzędziowe...] w punkcie 8.

11 Kliknij przycisk [Button Manager], przycisk [Sharpdesk] lub przycisk [Sterownik PC-Fax].

W oknie wyboru portu, które pojawi się podczas instalacji sterownika PC-Fax, należy wybrać ten sam port, który wybrany został w zainstalowanym uprzednio sterowniku urządzenia wielofunkcyjnego.

Info

Jeśli pojawi się prośba o podłączenie kabla USB, kliknij przycisk [OK].

12 Po zakończeniu instalacji kliknij przycisk "Zamknij".

! Uwaga

- W przypadku korzystania z systemu Windows Vista: jeżeli pojawi się okno z komunikatem ostrzegawczym, należy kliknąć "Zainstaluj oprogramowanie mimo to".
- W przypadku korzystania z systemu Windows 2000/XP: jeżeli w związku z testem certyfikatu logo Windows lub cyfrowym podpisem pojawi się komunikat ostrzegawczy, należy kliknąć "Kontynuuj mimo to" lub "Tak".

Pojawi się komunikat zalecający podłączenie urządzenia do komputera. Kliknij przycisk "OK".

Info

Po zakończeniu instalacji może się pojawić komunikat z prośbą o ponowne uruchomienie komputera. W takim przypadku należy kliknąć przycisk "Tak", żeby ponownie uruchomić komputer.

13 Sprawdź, czy urządzenie zostało podłączone do zasilania, a następnie podłącz kabel USB (s. 37).

System Windows wykryje urządzenie i pojawi się okno standardu Plug and Play.

14 Postępuj zgodnie z instrukcjami w oknie funkcji Plug and Play, żeby zainstalować sterownik.

Postępuj zgodnie z informacjami ekranowymi.

! Uwaga

- W przypadku korzystania z systemu Windows Vista: jeżeli pojawi się okno z komunikatem ostrzegawczym, należy kliknąć "Zainstaluj oprogramowanie mimo to".
- W przypadku korzystania z systemu Windows 2000/XP: jeżeli w związku z testem certyfikatu logo Windows lub cyfrowym podpisem pojawi się komunikat ostrzegawczy, należy kliknąć "Kontynuuj mimo to" lub "Tak".

Instalacja zostanie zakończona.

- Jeśli zainstalowany został sterownik MFP, należy wykonać czynności z opisu "KONFIGURACJA STEROWNIKA DRUKARKI (środowisko Windows)" (strona 33), żeby dokonać ustawień sterownika drukarki.
- Jeśli zainstalowany został program Button Manager, należy wykonać czynności z opisu "KONFIGURACJA PROGRAMU BUTTON MANAGER" (strona 11), żeby dokonać ustawień programu Button Manager.

WYKORZYSTANIE URZĄDZENIA JAKO DRUKARKI UDOSTĘPNIONEJ

Jeżeli urządzenie będzie służyć jako drukarka udostępniona w sieci Windows, wykonaj poniższe czynności, żeby zainstalować sterownik drukarki na komputerze-kliencie.

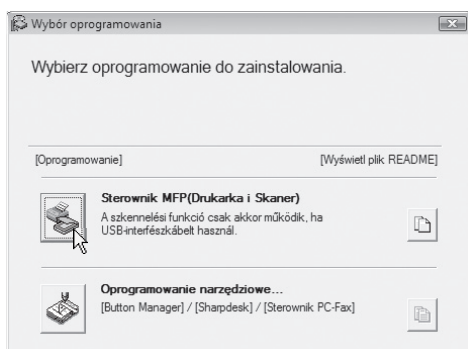


Żeby skonfigurować odpowiednie ustawienia na serwerze druku, zapoznaj się z instrukcją obsługi lub plikiem pomocy Twojego systemu operacyjnego.

1 Wykonaj czynności od 2 do 6 opisane w części "INSTALACJA OPROGRAMOWANIA" (s. 6).

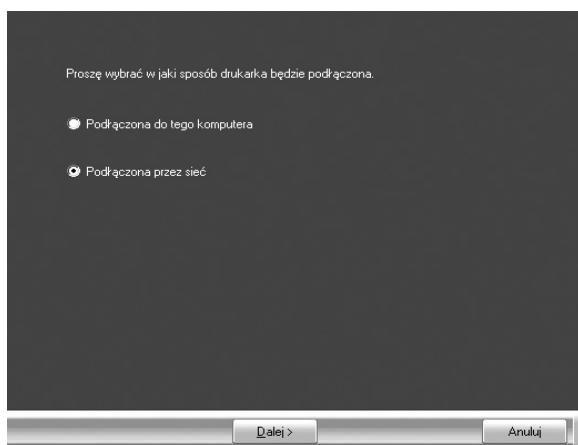
2 Kliknij przycisk "Klient".

3 Kliknij przycisk "Sterownik MFP (Drukarka i Skaner)".



Żeby wyświetlić informacje na temat tego oprogramowania, kliknij przycisk [Wyświetl plik README].

4 Wybierz "Podłączona przez sieć" i kliknij przycisk "Dalej".



5 Wybierz z listy nazwę drukarki (skonfigurowanej jako drukarkę udostępnioną na serwerze druku).

W systemie Windows 2000/XP możesz również kliknąć przycisk "Dodaj port sieci...", wyświetlony poniżej listy. W oknie, które się pojawi, wybierz drukarkę, która ma być dostępna w sieci.

6 Kliknij przycisk "Dalej".

Postępuj zgodnie z instrukcjami na ekranie.



Jeżeli na liście nie pojawi się nazwa drukarki udostępnionej, sprawdź ustawienia na serwerze druku



Uwaga

- W przypadku korzystania z systemu Windows Vista: jeżeli pojawi się okno z komunikatem ostrzegawczym, należy kliknąć "Zainstaluj oprogramowanie mimo to".
- W przypadku korzystania z systemu Windows 2000/XP: jeżeli w związku z testem certyfikatu logo Windows lub cyfrowym podpisem pojawi się komunikat ostrzegawczy, należy kliknąć "Kontynuuj mimo to" lub "Tak".

7 Pojawi się okno pokazane w punkcie 3. Kliknij przycisk " Zamknij ".



Po zakończeniu instalacji może pojawić się komunikat zachęcający do ponownego uruchomienia komputera. W takim przypadku kliknij przycisk "Tak", żeby ponownie uruchomić komputer.

Instalacja oprogramowania została zakończona.

KONFIGURACJA PROGRAMU BUTTON MANAGER

Program Button Manager współpracuje ze sterownikiem skanera umożliwiając zarządzanie procesem skanowania przy pomocy urządzenia. Żeby możliwe było przeprowadzenie skanowania przy pomocy przycisków na pulpicie sterowniczym urządzenia, program Button Manager musi być powiązany z miejscem docelowym widocznym na wyświetlaczu. Postępuj zgodnie z poniższymi wskazówkami, żeby powiązać program Button Manager ze zdarzeniami procesu skanowania w urządzeniu.

Windows XP/Vista

- 1** Kliknij przycisk "Start", kliknij "Panel sterowania", kliknij "Drukarki i inny sprzęt", a następnie kliknij "Skanery i aparaty fotograficzne".

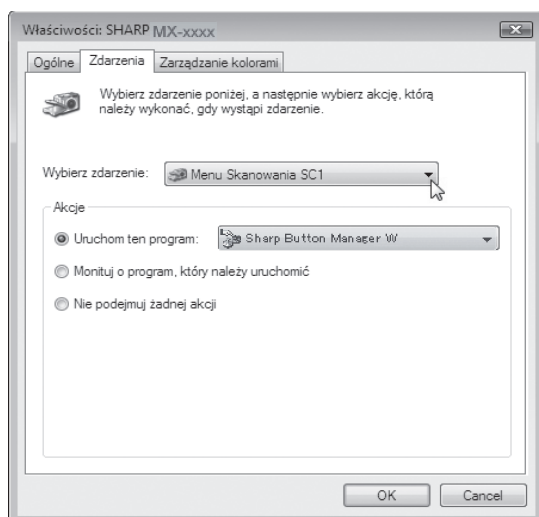
W systemie Windows XP: kliknij przycisk "Start", wybierz "Panel sterowania" i kliknij "Drukarki i inny sprzęt", a następnie kliknij "Skanery i aparaty fotograficzne".

- 2** Kliknij ikonę "SHARP MX-xxxx" i z menu "Plik" wybierz "Właściwości".

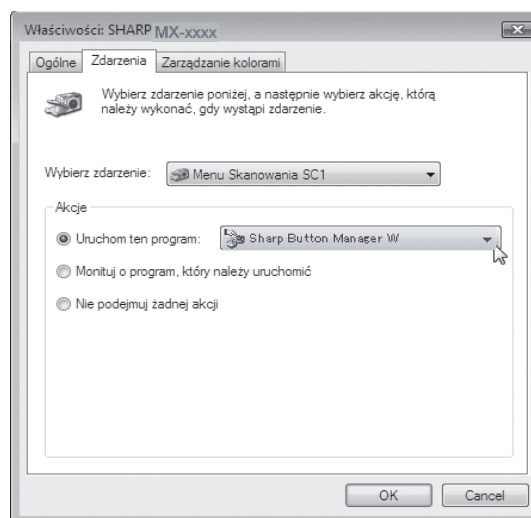
W systemie Windows XP: wybierz "Właściwości" z menu "Plik".

- 3** W oknie "Właściwości", kliknij kartę "Zdarzenia".

- 4** Z rozwijanego menu "Wybierz zdarzenie" wybierz "SC1:".



- 5** Wybierz "Uruchom ten program", a następnie z rozwijanego menu wybierz "Sharp Button Manager W".



- 6** Powtórz czynności od 4 do 5, żeby połączyć program Button Manager ze zdarzeniami od "SC2:" do "SC6:".

Z rozwijanego menu "Wybierz zdarzenie" wybierz "SC2:". Wybierz [Uruchom ten program], a następnie z rozwijanego menu wybierz "Sharp Button Manager W". Wykonaj te same czynności dla poszczególnych menu aż do "SC6:".

- 7** Kliknij przycisk "OK".

Program Button Manager będzie od tego momentu powiązany z odbiorcami skanowanych materiałów od SC1: do SC6:.

Ustawienia skanowania dla poszczególnych odbiorców od SC1: do SC6: można zmieniać w oknie ustawień programu Button Manager. Informacje na temat standardowych ustawień dla odbiorców od SC1: do SC6: oraz procedur konfiguracji programu Button Manager można znaleźć w opisie "USTAWIENIA PROGRAMU BUTTON MANAGER" w "Instrukcji obsługi (drukarki i skanera)" na płycie "Software CD-ROM" dostarczonej razem z urządzeniem.

Windows 2000

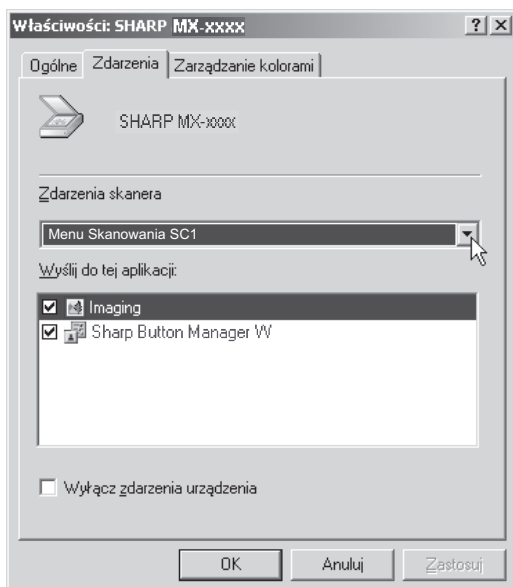
1 Kliknij przycisk "Start", wybierz "Ustawienia", a następnie kliknij "Panel sterowania".

2 Kliknij dwukrotnie ikonę "Skanery i aparaty fotograficzne".

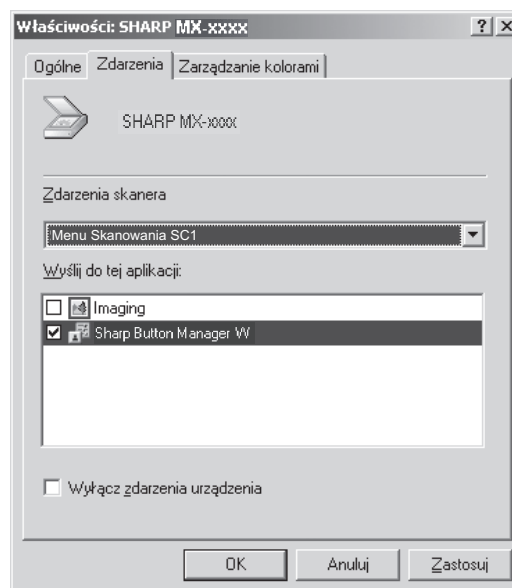
3 Wybierz "SHARP MX-xxxx" i kliknij przycisk "Właściwości".

4 W oknie "Właściwości" kliknij nagłówek karty "Zdarzenia".

5 Z rozwijanego menu "Zdarzenia skanera" wybierz "SC1:".



6 W polu "Wyślij do tej aplikacji" wybierz "Sharp Button Manager W".



Jeśli widoczne będą nazwy innych aplikacji, wyczyść pola wyboru pozostałych aplikacji i pozostaw zaznaczone wyłącznie pole programu Button Manager.

7 Kliknij przycisk "Zastosuj".

8 Wykonaj czynności od 5 do 7, żeby połączyć program Button Manager ze zdarzeniami od "SC2:" do "SC6:".

Z rozwijanego menu "Zdarzenia skanera" wybierz "SC2:". Wybierz "Wyślij do tej aplikacji", a następnie z rozwijanego menu wybierz "Sharp Button Manager W", a następnie kliknij przycisk "Zastosuj". Wykonaj te same czynności dla poszczególnych menu aż do "SC6:". Po zakończeniu ustawień kliknij przycisk "OK", żeby zamknąć okno.

Program Button Manager będzie od tego momentu powiązany z odbiorcami skanowanych materiałów od SC1: do SC6:.

Ustawienia skanowania dla poszczególnych odbiorców od SC1: do SC6: można zmieniać w oknie ustawień programu Button Manager. Informacje na temat standardowych ustawień dla odbiorców od SC1: do SC6: oraz procedur konfiguracji programu Button Manager można znaleźć w opisie "USTAWIENIA PROGRAMU BUTTON MANAGER" w "Instrukcji obsługi (drukarki i skanera)" na płycie "Software CD-ROM" dostarczonej razem z urządzeniem.

2

INSTALACJA OPROGRAMOWANIA (DLA WYPOSAŻENIA OPCJONALNEGO)

W tym rozdziale opisane są procedury instalacyjne oprogramowania umożliwiającego wykorzystywanie urządzenia jako drukarki sieciowej po zainstalowaniu karty sieciowej (MX-NB10).

KONFIGURACJA W ŚRODOWISKU WINDOWS

WYMAGANIA SPRZĘTOWE I PROGRAMOWE

Przed instalacją oprogramowania należy się zapoznać z opisem "WYMAGANIA SPRZĘTOWE I PROGRAMOWE" na stronie 36, żeby się upewnić, że komputer spełnia wymagania sprzętowe i programowe.

USTAWIENIE ADRESU IP URZĄDZENIA

Przed zainstalowaniem sterownika drukarki należy ustawić adres IP urządzenia i upewnić się, że adres IP jest prawidłowo skonfigurowany dla "Ustawienia systemu" w instrukcji obsługi "Network Printer" na płycie CD-ROM. Porozum się z administratorem sieci, żeby wprowadzić właściwy adres IP, maskę podsieci oraz standardową bramkę. **Jeśli w używanej sieci serwer DHCP automatycznie przydziela adresy IP, poniższą procedurę można pominąć.** (Żeby sprawdzić adres IP przypisany urządzeniu przez serwer DHCP, należy postępować według opisu "SPRAWDZENIE ADRESU IP" (strona 36).)



Uwaga

Jeśli urządzenie jest używane w sieci DHCP, jego adres IP może się zmieniać automatycznie. W takim przypadku drukowanie stanie się niemożliwe. W takiej sytuacji należy używać serwera WINS lub nie należy wcale używać urządzenia w środowisku DHCP.

OTWIERANIE OKNA WYBORU OPROGRAMOWANIA (DOTYCZY WSZYSTKICH PROGRAMÓW)

1 Włóż płytę "Software CD-ROM" do napędu w komputerze.

- Żeby zainstalować sterownik drukarki lub program Printer Status Monitor, włóż do napędu płytę "Software CD-ROM" z oznaczeniem "Disc 1".
- Żeby zainstalować sterownik PC-faksu lub skanera, włóż do napędu płytę "Software CD-ROM" z oznaczeniem "Disc 2".

2 Kliknij przycisk [Start] (), kliknij [Komputer], a następnie dwukrotnie kliknij ikonę ().

- W systemie Windows XP/Server 2003: kliknij przycisk [Start], kliknij [Mój komputer], a następnie dwukrotnie kliknij ikonę [CD-ROM].
- W systemie Windows 2000: dwukrotnie kliknij [Mój komputer], a następnie dwukrotnie kliknij ikonę [CD-ROM].

3 Dwukrotnie kliknij ikonę [Setup] ().



W systemie Windows Vista/Server 2008: jeżeli pojawi się pytanie o potwierdzenie, kliknij [Zezwól].

4 Pojawi się okno "UMOWA LICENCYJNA". Upewnij się, że treść licencji oprogramowania jest dla Ciebie zrozumiała, a następnie kliknij przycisk [Tak].

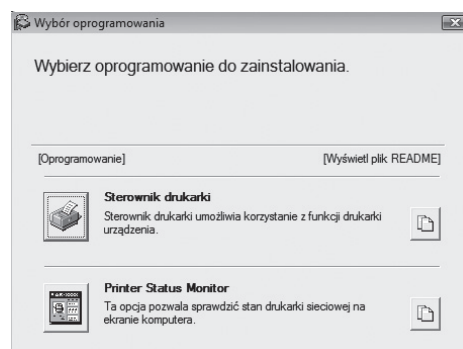


Umowę licencyjną ("UMOWA LICENCYJNA") można wyświetlać w różnych językach, wybierając żądany język z menu. Żeby zainstalować oprogramowanie w wybranym języku, kontynuuj instalację po dokonaniu odpowiedniego ustawienia w menu języków.

5 Odczytaj komunikat w oknie "Witamy", a następnie kliknij przycisk [Dalej].

6 Pojawi się okno wyboru oprogramowania.

Przed rozpoczęciem instalacji należy kliknąć przycisk [Wyświetl plik README], żeby wyświetlić szczegółowe informacje na temat oprogramowania.



* Powyższe okno pojawi się podczas korzystania z płyty CD-ROM "Disc 1".

Opisy poszczególnych składników oprogramowania zamieszczone są na podanych niżej stronach.

INSTALACJA STEROWNIKA DRUKARKI / STEROWNIKA PC-FAX

- Instalacja standardowa: strona 15
 - Instalacja na podstawie adresu urządzenia: strona 18
 - WYKORZYSTYWANIE URZĄDZENIA JAKO DRUKARKI UDOSTĘPNIONEJ: strona 20
- ### INSTALACJA PROGRAMU PRINTER STATUS MONITOR: strona 22

INSTALACJA STEROWNIKA DRUKARKI / STEROWNIKA PC-FAX

W tej części opisany jest sposób instalacji sterownika drukarki i sterownika PC-Fax w przypadku, gdy urządzenie jest podłączone do sieci Windows (sieci TCP/IP).

Obsługiwane systemy operacyjne: Windows 2000*/XP*/Server 2003*/Vista*/Server 2008*

* Do instalacji oprogramowania niezbędne są uprawnienia administratora.



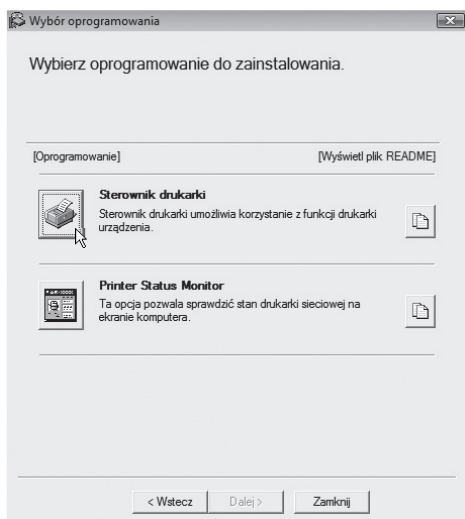
- Żeby możliwe było korzystanie ze sterownika PS lub sterownika PPD, niezbędny jest opcjonalny moduł PS3.
- Procedura instalacyjna opisana w niniejszej części instrukcji dotyczy zarówno sterownika drukarki jak i sterownika PC-Fax, chociaż w większości opisów wymieniany jest tylko sterownik drukarki.

► Instalacja standardowa

Po pojawieniu się okna wyboru oprogramowania w punkcie 6. opisu "OTWIERANIE OKNA WYBORU OPROGRAMOWANIA (DOTYCZY WSZYSTKICH PROGRAMÓW)" (strona 14) wykonaj czynności opisane poniżej.

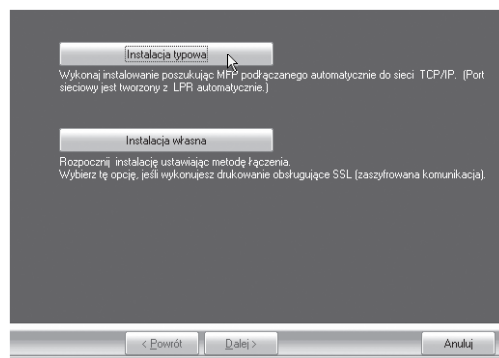
1 Kliknij przycisk [Sterownik drukarki].

Żeby zainstalować sterownik PC-faksu, kliknij przycisk [Sterownik PC-Fax] podczas korzystania z płyty CD-ROM "Disc 2".



* Powyższe okno pojawi się podczas korzystania z płyty CD-ROM "Disc 1".

2 Kliknij przycisk [Instalacja typowa].



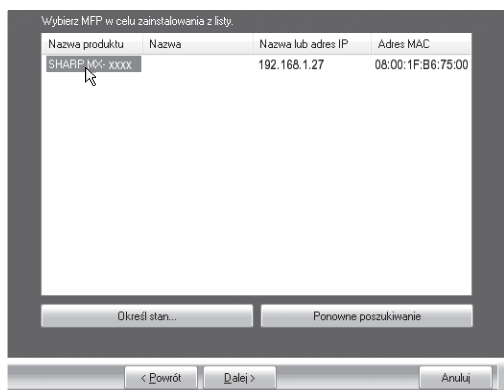
Jeśli wybrana zostanie opcja [Instalacja własna], będzie można zmienić ustawienia dowolnego z wymienionych poniżej elementów. Jeśli wybrana zostanie opcja [Instalacja typowa], instalacja będzie przebiegała zgodnie z ustawieniami opisanymi poniżej.

- Sposób podłączenia urządzenia: LPR Direct Print (automatyczne wyszukiwanie)
- Ustawienie jako drukarka domyślna: tak (nie dotyczy sterownika PC-Fax)
- Nazwa sterownika drukarki: nie będzie mogła zostać zmieniona
- Czcionki ekranowe drukarki PCL: zainstalowane

Jeśli wybrano [Instalacja własna], należy wybrać [LPR Direct Print (automatyczne wyszukiwanie)], a następnie kliknąć [Dalej]. Jeśli wybrano inne niż [LPR Direct Print (automatyczne wyszukiwanie)], należy postępować według opisów ze wskazanych stron:

- LPR Direct Print (podaj adres): strona 18
- Drukarka udostępniona: strona 20

3 Wykryte zostaną drukarki podłączone do sieci. Wybierz opisywane urządzenie i kliknij przycisk [Dalej].

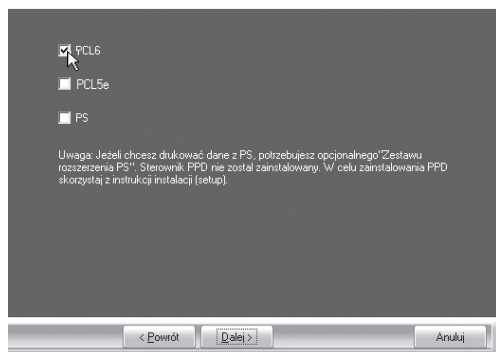


- Jeśli urządzenie nie zostanie znalezione, upewnij się, że jego zasilanie jest włączone i jest ono prawidłowo podłączone do sieci, a następnie kliknij przycisk [Ponowne poszukiwanie].
- Można również kliknąć przycisk [Określ stan...] i wyszukać urządzenie, wprowadzając jego nazwę (nazwę hosta) lub adres IP.
 - ☞ SPRAWDZENIE ADRESU IP (strona 36)

4 Pojawi się okno z prośbą o potwierdzenie. Zapoznaj się z treścią komunikatu, a następnie kliknij przycisk [Dalej].

5 Jeśli pojawi się okno wyboru sterownika drukarki, wybierz żądany sterownik i kliknij przycisk [Dalej].

Kliknij przycisk opcji sterownika drukarki, który ma zostać zainstalowany, tak by pojawił się w nim symbol zaznaczenia (☑).



- Podczas instalacji sterownika PC-Fax powyższe okno się nie pojawia. Przejdź do następnego punktu.
- Do korzystania ze sterownika PS niezbędny jest opcjonalny moduł PS3.

6 Jeśli pojawi się pytanie, czy instalowana drukarka ma być drukarką domyślną, dokonaj odpowiedniego wyboru i kliknij przycisk [Dalej].

Jeśli instalujesz wiele sterowników, wybierz sterownik, który ma być używany jako drukarka domyślna. Jeśli nie chcesz, żeby którykolwiek z instalowanych sterowników był wykorzystywany jako drukarka domyślna, wybierz [Nie].



Jeśli w punkcie 2 kliknięty został przycisk [Instalacja własna], pojawią się pokazane poniżej okna.

- **Okno nazwy drukarki**
Jeśli chcesz zmienić nazwę drukarki, wprowadź żądaną nazwę i kliknij przycisk [Dalej].
- **Okno potwierdzenia instalacji czcionek ekranowych**
Żeby zainstalować czcionki ekranowe dla sterownika PCL, wybierz [Tak] i kliknij przycisk [Dalej].
 - Podczas instalacji sterownika PC-Fax to okno się nie pojawia. Przejdź do następnego punktu.
 - Jeśli nie instalujesz sterownika drukarki PCL (instalujesz sterownik drukarki PS lub sterownik PPD), wybierz [Nie] i kliknij przycisk [Dalej].

7 Postępuj według instrukcji ekranowych.

Zapoznaj się z komunikatem widocznym w oknie i kliknij przycisk [Dalej].
Rozpocznie się instalacja.



- **Jeśli korzystasz z systemu Windows Vista/Server 2008**
Jeśli pojawi się ostrzeżenie dotyczące bezpieczeństwa, kliknij przycisk [Zainstaluj oprogramowanie mimo to].
- **Jeśli korzystasz z systemu Windows 2000/XP/Server 2003**
Jeśli pojawi się komunikat ostrzegawczy dotyczący testu logo Windows lub podpisu cyfrowego, kliknij przycisk [Kontynuuj mimo to] lub [Tak].

8 Gdy pojawi się informacja o zakończeniu instalacji, kliknij przycisk [OK].

9 Kliknij przycisk [Zamknij] w oknie pokazanym w punkcie 1.



Po zakończeniu instalacji może się pojawić prośba o ponowne uruchomienie komputera. W takim przypadku należy kliknąć przycisk [Tak], żeby ponownie uruchomić komputer.

Instalacja zostanie zakończona.

- Po zakończeniu instalacji postępuj według opisu "KONFIGURACJA STEROWNIKA DRUKARKI ZGODNIE Z WYPOSAŻENIEM URZĄDZENIA" (strona 33), żeby dokonać odpowiednich ustawień sterownika.
- Jeśli zainstalowany został sterownik drukarki PS lub PPD, można zainstalować czcionki ekranowe PS z płyty CD-ROM "PRINTER UTILITIES" dostarczonej razem z modulem PS3. Postępuj według opisu "INSTALACJA EKRAKOWYCH CZCIONEK PS" (strona 21).
- Jeśli urządzenie ma być wykorzystywane jako serwer druku (skonfigurowane jako drukarka udostępniana), należy postępować według opisu "WYKORZYSTYWANIE URZĄDZENIA JAKO DRUKARKI UDOSTĘPNIONEJ" (strona 20), żeby zainstalować sterownik drukarki we wszystkich komputerach-klientach.

► Instalacja na podstawie adresu urządzenia

Jeśli urządzenia nie będzie można wykryć, ponieważ będzie wyłączone lub z innego powodu, instalację można przeprowadzić podając nazwę (nazwę serwera) lub adres IP urządzenia.

Po pojawieniu się okna wyboru oprogramowania w punkcie 6. opisu "OTWIERANIE OKNA WYBORU OPROGRAMOWANIA (DOTYCZY WSZYSTKICH PROGRAMÓW)" (strona 14) wykonaj czynności opisane poniżej.

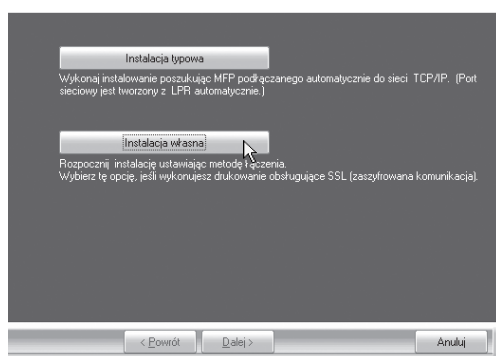
1 Kliknij przycisk [Sterownik drukarki].

Żeby zainstalować sterownik PC-faksu, kliknij przycisk [Sterownik PC-Fax] podczas korzystania z płyty CD-ROM "Disc 2".

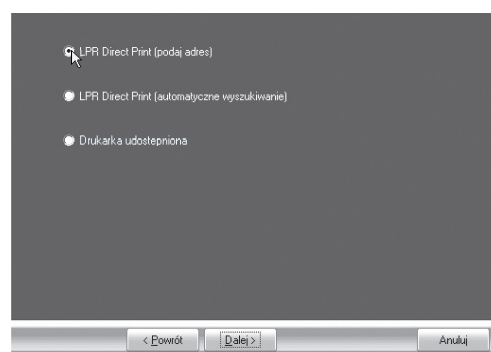


* Powyższe okno pojawi się podczas korzystania z płyty CD-ROM "Disc 1".

2 Kliknij przycisk [Instalacja własna].

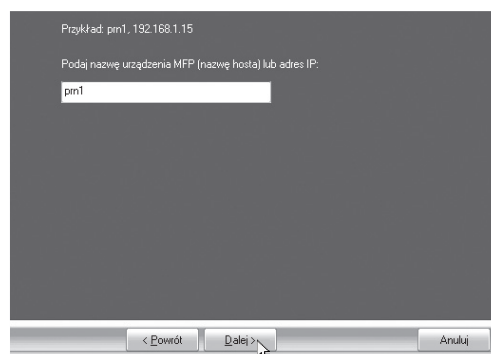


3 Po pojawieniu się pytania dotyczącego sposobu podłączenia drukarki, należy wybrać [LPR Direct Print (podaj adres)] i kliknąć przycisk [Dalej].



4 Wprowadź nazwę (nazwę hosta) lub adres IP urządzenia i kliknij przycisk [Dalej].

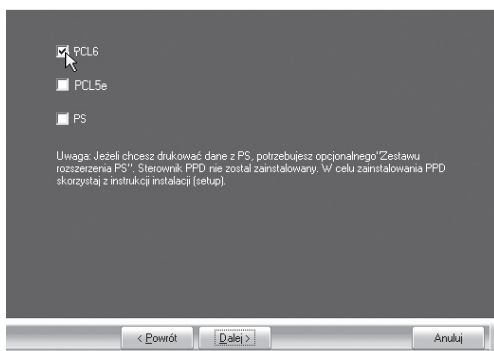
🔍 SPRAWDZENIE ADRESU IP (strona 36)



5 Po pojawieniu się okna wyboru modelu, wybierz odpowiedni model urządzenia i kliknij przycisk [Dalej].

6 Po pojawieniu się okna wyboru sterownika drukarki, wybierz sterownik, który ma zostać zainstalowany, i kliknij przycisk [Dalej].

Kliknij pole wyboru sterownika, który ma zostać zainstalowany, tak by pojawił się w nim symbol (☑).



- Podczas instalacji sterownika PC-faksu to okno się nie pojawia. Przejdź do następnego punktu.
- Do korzystania ze sterownika drukarki PS lub sterownika PPD niezbędny jest zestaw druku PS3.

7 Określ, czy dana drukarka ma być drukarką domyślną i kliknij przycisk [Dalej].

Jeśli instalujesz kilka sterowników, wybierz sterownik, który ma być wykorzystywany jako drukarka domyślna.

Jeśli żaden ze sterowników nie ma być wykorzystywany jako drukarka domyślna, wybierz [Nie].

8 Po pojawieniu się okna nazwy drukarki, kliknij przycisk [Dalej].

Jeśli chcesz zmienić nazwę drukarki, wprowadź żadaną nazwę i kliknij przycisk [Dalej].

9 Jeśli pojawi się pytanie, czy chcesz zainstalować czcionki ekranowe, wybierz odpowiedź i kliknij przycisk [Dalej].

- Podczas instalacji sterownika PC-faksu to okno się nie pojawia. Przejdź do następnego punktu.
- Jeśli nie instalujesz sterownika drukarki PCL (instalujesz sterownik drukarki PS lub sterownik drukarki PPD), wybierz [Nie] i kliknij przycisk [Dalej].

10 Postępuj zgodnie z instrukcjami na ekranie.

Zapoznaj się z komunikatem widocznym w oknie i kliknij przycisk [Dalej]. Instalacja rozpocznie się.



- **Jeśli korzystasz z systemu Windows Vista/Server 2008**
Jeśli pojawi się ostrzeżenie dotyczące bezpieczeństwa, kliknij przycisk [Zainstaluj oprogramowanie mimo to].
- **Jeśli korzystasz z systemu Windows 2000/XP/Server 2003**
Jeśli pojawi się komunikat ostrzegawczy dotyczący testu logo Windows lub podpisu cyfrowego, kliknij przycisk [Kontynuuj mimo to] lub [Tak].

11 Jeśli pojawi się okno z informacją o zakończeniu instalacji, kliknij przycisk [OK].

12 Kliknij przycisk [Zamknij] w oknie pokazanym w punkcie 1.



Po zakończeniu instalacji może pojawić się komunikat zachęcający do ponownego uruchomienia komputera. Jeśli pojawi się ten komunikat, kliknij przycisk [Tak], żeby ponownie uruchomić komputer.

Instalacja została zakończona.

- Po zakończeniu instalacji postępuj według opisu "KONFIGURACJA STEROWNIKA DRUKARKI ZGODNIE Z WYPOSAŻENIEM URZĄDZENIA" (strona 33), żeby dokonać odpowiednich ustawień sterownika.
- Jeśli zainstalowany został sterownik drukarki PS lub PPD, można zainstalować czcionki ekranowe PS z płyty CD-ROM "PRINTER UTILITIES" dostarczonej razem z modułem PS3. Postępuj według opisu "INSTALACJA EKRAKOWYCH CZCIONEK PS" (strona 21).

WYKORZYSTYWANIE URZĄDZENIA JAKO DRUKARKI UDOSTĘPNIONEJ

Jeśli urządzenie ma być wykorzystywane jako drukarka udostępniona w sieci Windows z serwerem druku lub sterownikiem PC-Fax zainstalowanym na serwerze druku, należy wykonać czynności opisane poniżej, żeby zainstalować sterownik drukarki lub sterownik PC-Fax w komputerach-klientach.

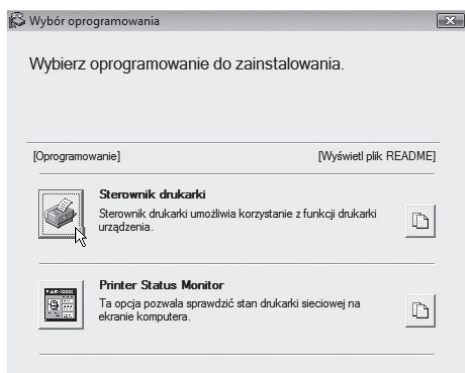


- Poproś administratora sieci o podanie nazwy serwera i nazwy drukarki, jaką ma nadaną urządzenie w sieci.
- Procedura konfiguracji serwera druku jest opisana w instrukcji obsługi lub pliku pomocy dołączonych do systemu operacyjnego. Termin "serwer druku" odnosi się do komputera bezpośrednio podłączonego do urządzenia, natomiast "komputery-klienci" są to komputery podłączone do tej samej sieci co serwer druku.
- Zainstaluj ten sam sterownik drukarki w komputerach klientach, który został zainstalowany w serwerze druku.

Po pojawieniu się okna wyboru oprogramowania w punkcie 6. opisu "OTWIERANIE OKNA WYBORU OPROGRAMOWANIA (DOTYCZY WSZYSTKICH PROGRAMÓW)" (strona 14) wykonaj czynności opisane poniżej.

1 Kliknij przycisk [Sterownik drukarki].

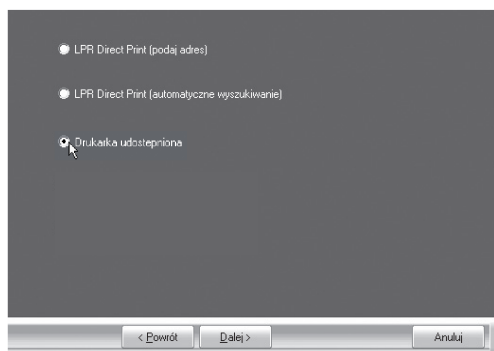
Żeby zainstalować sterownik PC-Fax, kliknij przycisk [Sterownik PC-Fax] podczas korzystania z płyty CD-ROM "Disc 2".



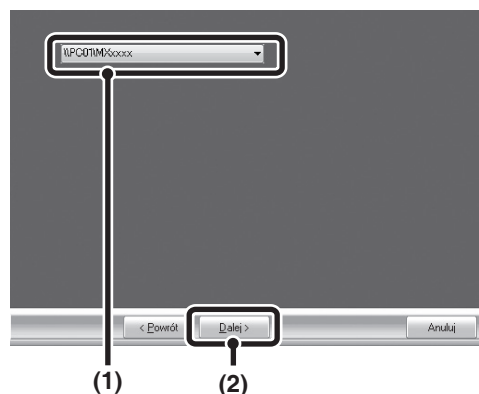
* Powyższe okno pojawi się podczas korzystania z płyty CD-ROM "Disc 1".

2 Kliknij przycisk [Instalacja własna].

3 Wybierz opcję [Drukarka udostępniona] i kliknij przycisk [Dalej].



4 Wybierz nazwę drukarki (skonfigurowanej jako drukarka udostępniona).



(1) Wybierz z listy nazwę drukarki (skonfigurowanej jako drukarka udostępniona na serwerze druku).

Jeśli korzystasz z systemu Windows 2000/XP/Server 2003, możesz również kliknąć przycisk [Dodaj port sieciowy] wyświetlony poniżej listy. W oknie, które się pojawi, wybierz drukarkę, która ma być dostępna w sieci.

(2) Kliknij przycisk [Dalej].



Jeśli drukarka udostępniona nie pojawi się na liście, należy sprawdzić ustawienia serwera druku.

5 Wykonaj czynności od 5. do 12. na stronie 19, żeby kontynuować instalację.

W oknie wyboru sterownika wybierz ten sam typ sterownika drukarki, który został zainstalowany na serwerze druku.

Instalacja zostanie zakończona.

Po zainstalowaniu sterownika drukarki PS lub drukarki PPD można zainstalować ekranowe czcionki PS z płyty "PRINTER UTILITIES" dostarczanej razem z modułem PS3. Patrz "INSTALACJA EKRANOWYCH CZCIONEK PS" (strona 21).

INSTALACJA EKRAKOWYCH CZCIONEK PS

Czcionki, których można używać ze sterownikiem drukarki PS, znajdują się na płycie CD-ROM "PRINTER UTILITIES" dostarczanej razem z modułem PS3. Jeśli zajdzie taka potrzeba, czcionki te można zainstalować jako uzupełnienie sterownika drukarki PS.

1 Włóż do napędu CD-ROM w komputerze płytę "PRINTER UTILITIES" dostarczaną razem z modułem PS3.

2 Kliknij przycisk [Start] (⏻), kliknij [Mój komputer] a następnie kliknij dwukrotnie ikonę [CD-ROM] (📀).

W systemie Windows XP/Server 2003 kliknij [Start], kliknij [Mój komputer] a następnie dwukrotnie ikonę [CD-ROM].

3 Kliknij dwukrotnie ikonę [Setup] (🔧).



W systemie Windows Vista/Server 2008: jeżeli pojawi się pytanie o potwierdzenie, kliknij [Zezwól].

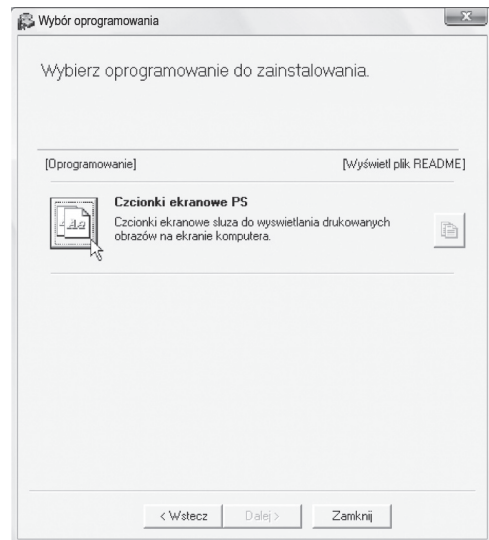
4 Pojawi się okno "UMOWA LICENCYJNA". Zapoznaj się z treścią umowy licencyjnej i kliknij przycisk [Tak].



Istnieje możliwość wyświetlenia treści umowy "UMOWA LICENCYJNA" w żądanym języku, wybranym z menu językowego. Żeby zainstalować oprogramowanie w wybranym języku, należy kontynuować instalację w tym języku.

5 Przeczytaj komunikat w oknie "Witamy", a następnie kliknij przycisk [Dalej].

6 Kliknij przycisk [Czcionki ekranowe PS].



7 Postępuj zgodnie ze wskazówkami pojawiającymi się na ekranie.

8 Kliknij przycisk [Zamknij] w oknie pokazanym w punkcie 6.

2

INSTALACJA PROGRAMU PRINTER STATUS MONITOR

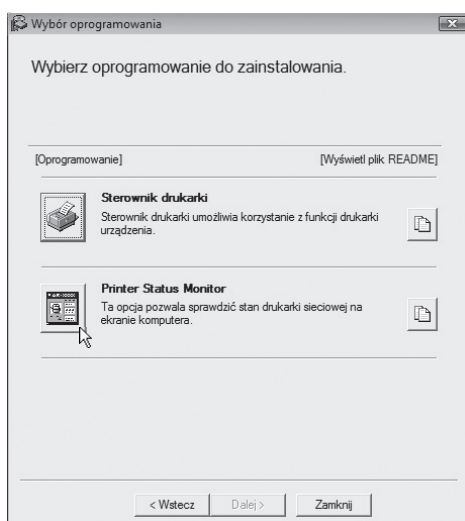
Program Printer Status Monitor to program narzędziowy umożliwiający wszystkim użytkownikom sprawdzanie na ekranie komputera bieżącego stanu urządzenia (np. czy jest ono gotowe do druku czy nie). Program Printer Status Monitor pokazuje informacje o usterkach (zacięciach papieru lub innych błędach), informacje o konfiguracji urządzenia (liczbie podajników, finiszera oraz innych ewentualnych elementach wyposażenia dodatkowego), formatach papieru, które mogą być używane, oraz ilości pozostałego papieru.

Obsługiwane systemy operacyjne: Windows 2000*/XP*/Server 2003*/Vista*/Server 2008*

* Do instalacji oprogramowania niezbędne są uprawnienia administratora.

Po pojawieniu się okna wyboru oprogramowania w punkcie 6. opisu "OTWIERANIE OKNA WYBORU OPROGRAMOWANIA (DOTYCZY WSZYSTKICH PROGRAMÓW)" (strona 14) wykonaj czynności opisane poniżej.

1 Kliknij przycisk [Printer Status Monitor].



2 Postępuj według instrukcji ekranowych.

Instalacja zostanie zakończona.

Opis korzystania z programu Printer Status Monitor można znaleźć w pliku pomocy. Postępuj według poniższego opisu, żeby wyświetlić plik pomocy.

Kliknij przycisk [Start] w systemie Windows, wybierz [Wszystkie programy] ([Programy] w wersjach systemu innych niż Windows 2000), wybierz [SHARP Printer Status Monitor], a następnie kliknij [Help].

3 Gdy pojawi się informacja o zakończeniu instalacji, kliknij przycisk [Zakończ].

Jeśli chcesz, żeby program Printer Status Monitor był uruchamiany automatycznie po włączeniu komputera, zaznacz przycisk opcji [Rejestracja przy Start-up] i kliknij przycisk [Zakończ].

4 Kliknij przycisk [Zamknij] w oknie pokazanym w punkcie 1.



Po zakończeniu instalacji może się pojawić prośba o ponowne uruchomienie komputera. W takim przypadku należy kliknąć przycisk [Tak], żeby ponownie uruchomić komputer.

USTAWIENIA W ŚRODOWISKU MACINTOSH

W tej części instrukcji opisana jest instalacja pliku PPD umożliwiającego drukowanie z komputerów Macintosh oraz konfiguracja ustawień sterownika drukarki.

- ☞ MAC OS X: ta strona
(v10.2.8, v10.3.9, v10.4.11, v10.5 - 10.5.6)
- ☞ MAC OS 9.0 - 9.2.2: strona 27

- Żeby możliwe było wykorzystywanie urządzenia jako drukarki sieciowej w środowisku Macintosh, niezbędny jest moduł PS3. Ponadto z funkcji drukarki można korzystać wyłącznie po podłączeniu urządzenia do sieci.
- Sterownika skanera i sterownika PC-Fax nie można używać w środowisku Macintosh.

MAC OS X



Opis okien dialogowych oraz procedur dotyczy systemu Mac OS X v10.4 dla komputerów Macintosh. Wygląd i zawartość okien dialogowych może zależeć od używanej wersji systemu operacyjnego.

1 Włóż płytę "Software CD-ROM" do napędu CD-ROM w komputerze.

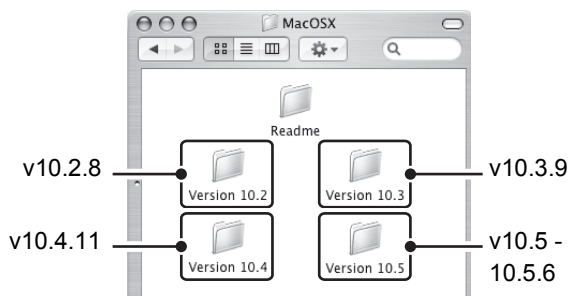
Włóż płytę "Software CD-ROM" z oznaczeniem "Disc 2".

2 Kliknij dwukrotnie ikonę [CD-ROM] (📀) na pulpicie.

3 Kliknij dwukrotnie folder [MacOSX].

Przed zainstalowaniem oprogramowania należy się zapoznać z plikiem "ReadMe First". Plik "ReadMe First" znajduje się w folderze [English] w folderze [Readme].

4 Kliknij dwukrotnie ikonę folderu odpowiadającą wersji systemu operacyjnego.



5 Kliknij dwukrotnie ikonę [MX-B06] (📀).



Jeśli pojawi się w wersji Mac OS X v10.2.8 okno "Authenticate", wprowadź hasło i kliknij przycisk [OK].

6 Kliknij przycisk [Continue].



7 Pojawi się okno umowy licencyjnej. Zapoznaj się z nią, a następnie kliknij przycisk [Continue].

Pojawi się prośba o potwierdzenie zgody na warunki umowy licencyjnej. Kliknij przycisk [Agree].



Jeśli pojawi się język inny niż żądany, można go przełączyć.

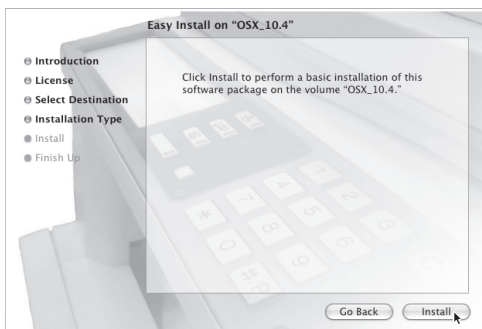
8 Wybierz twardy dysk, na którym ma zostać zainstalowany plik PPD i kliknij przycisk [Continue].

Pamiętaj, żeby wybrać ten sam twardy dysk, na którym został zainstalowany system operacyjny.



9 Kliknij przycisk [Install].

Rozpocznie się instalacja.



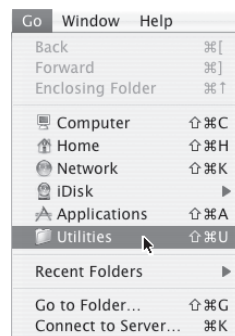
Jeśli pojawi się okno "Authenticate". Wprowadź hasło i kliknij przycisk [OK].

10 Gdy w oknie instalacyjnym pojawi się komunikat "The software was successfully installed", kliknij przycisk [Close].

Instalacja oprogramowania zostanie zakończona. Teraz należy skonfigurować sterownik drukarki.

11 Z menu [Go] wybierz [Utilities].

- Jeśli korzystasz z systemów Mac OS X v10.5 do 10.5.6, kliknij [System Preferences] w menu Apple (⌘) i wybierz [Print & Fax] (⌘). Jeśli pojawi się okno dodawania drukarki, kliknij przycisk [+] i przejdź do punktu 14.
- Jeśli korzystasz z systemu Mac OS X v10.2.8, wybierz [Applications] z menu [Go].



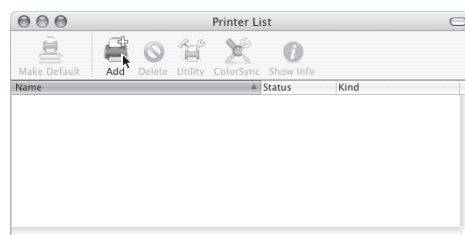
12 Kliknij dwukrotnie ikonę [Printer Setup Utility] (⌘).

Jeśli korzystasz z systemu Mac OS X v10.2.8, kliknij dwukrotnie folder [Utilities] a następnie kliknij dwukrotnie ikonę [Print Center].



Jeśli sterownik drukarki jest instalowany w komputerze po raz pierwszy, pojawi się prośba o potwierdzenie. Kliknij przycisk [Add].

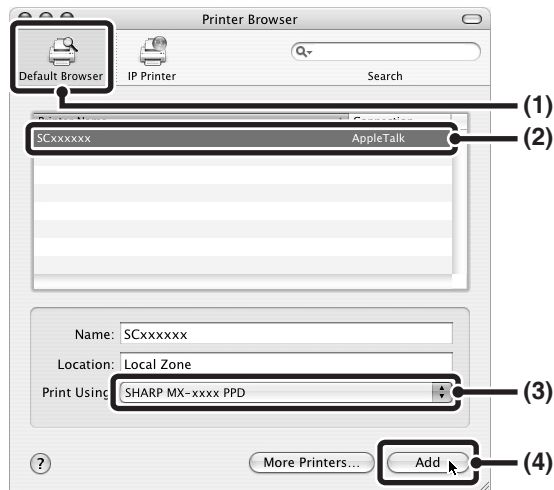
13 Kliknij [Add].



14 Skonfiguruj sterownik drukarki.

Procedura konfiguracji sterownika drukarki zależy od wersji systemu operacyjnego. Procedury postępowania w systemach w wersji 10.4.11 i 10.5 - 10.5.6 oraz w innych wersjach systemów są opisane w dalszych punktach poniżej.

v10.4.11, v10.5 - 10.5.6



(1) Kliknij ikonę [Default Browser].

Jeśli wyświetlonych zostanie kilka obszarów AppleTalk, należy wybrać obszar, do którego należy żądana drukarka.

Jeśli korzystasz z systemu Mac OS X v10.5 - 10.5.6, kliknij ikonę [Default].

(2) Kliknij nazwę modelu urządzenia.

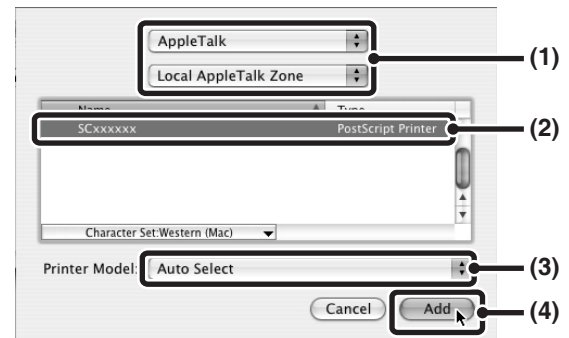
Nazwa modelu urządzenia ma zazwyczaj postać "SCxxxxxx" (gdzie "xxxxxx" jest sekwencją znaków zależną od urządzenia). Plik PPD urządzenia zostanie automatycznie wybrany.

(3) Upewnij się, że wybrany został plik PPD dla odpowiedniego modelu urządzenia.

(4) Kliknij przycisk [Add].

Plik PPD urządzenia zostanie automatycznie wybrany, a elementy wyposażenia dodatkowego w urządzeniu zostaną wykryte i automatycznie skonfigurowane.

v10.2.8, v10.3.9



(1) Wybierz [AppleTalk].

Jeśli wyświetlonych zostanie kilka obszarów AppleTalk, należy wybrać obszar, do którego należy żądana drukarka.

(2) Kliknij nazwę modelu urządzenia.

Nazwa modelu urządzenia ma zazwyczaj postać "SCxxxxxx" (gdzie "xxxxxx" jest sekwencją znaków zależną od urządzenia).

(3) Wybierz plik PPD urządzenia.

Jeśli korzystasz z systemu Mac OS X v10.3.9, wybierz [Auto Select].

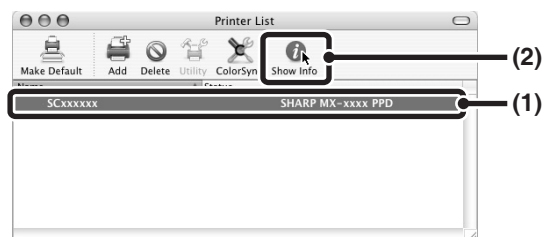
Jeśli korzystasz z systemu Mac OS X v10.2.8, wybierz [Sharp] i kliknij plik PPD urządzenia.

(4) Kliknij przycisk [Add].

Jeśli korzystasz z systemu Mac OS X v10.3.9, plik PPD urządzenia zostanie automatycznie wybrany, a elementy wyposażenia dodatkowego w urządzeniu zostaną wykryte i automatycznie skonfigurowane.



Plik PPD jest instalowany w następujących folderach na dysku startowym:
[Library] - [Printers] - [PPDs] - [Contents] - [Resources] - [en.lproj]

15 Wyświetl informacje o drukarce.**(1) Kliknij nazwę urządzenia.**

Jeśli korzystasz z systemu Mac OS X v10.5 - 10.5.6, kliknij przycisk [Options & Supplies], kliknij kartę [Driver] i przejdź do punktu 16.

(2) Kliknij [Show Info].

Jeśli korzystasz z systemu Mac OS X v10.2.8, wybierz [Show Info] z menu [Printers].

16 Wybierz konfigurację urządzenia.

Jeśli w ustępie (3) punktu 14 wybrana została opcja [Auto Select], konfiguracja urządzenia zostanie automatycznie wykryta i ustawiona. Sprawdź ustawienia, żeby się upewnić, że są prawidłowe.

(1) Wybierz [Installable Options].

W systemach Mac OS X v10.5 - 10.5.6 ta opcja jest niedostępna.

(2) Wybierz elementy wyposażenia dodatkowego zainstalowane w urządzeniu.**(3) Kliknij przycisk [Apply Changes].**

W systemach Mac OS X v10.5 - 10.5.6 kliknij przycisk [OK].

(4) Kliknij, żeby zamknąć okno.

Konfiguracja sterownika drukarki zostanie zakończona.

MAC OS 9.0 - 9.2.2



Jeśli korzystasz z systemów Mac OS 9.0 - 9.2.2, upewnij się, że w systemie zainstalowany jest sterownik "LaserWriter 8", w oknie "Extensions Manager" w "Control Panels" zaznaczona jest opcja "LaserWriter 8" . W przeciwnym razie należy zainstalować ten sterownik z płyty CD-ROM dostarczonej razem z komputerem Macintosh.

1 Włóż płytę "Software CD-ROM" do napędu CD-ROM w komputerze.

Włóż płytę "Software CD-ROM" z oznaczeniem "Disc 2".

2 Kliknij dwukrotnie ikonę [CD-ROM] (Ⓜ) na pulpicie.

3 Kliknij dwukrotnie folder [MacOS].

Przed zainstalowaniem oprogramowania należy się zapoznać z plikiem "ReadMe First". Plik "ReadMe First" znajduje się w folderze [English] w folderze [Readme].

4 Kliknij dwukrotnie ikonę [Installer] (Ⓜ).

5 Kliknij przycisk [Install].



6 Pojawi się okno umowy licencyjnej. Zapoznaj się z nią, a następnie kliknij przycisk [Yes].

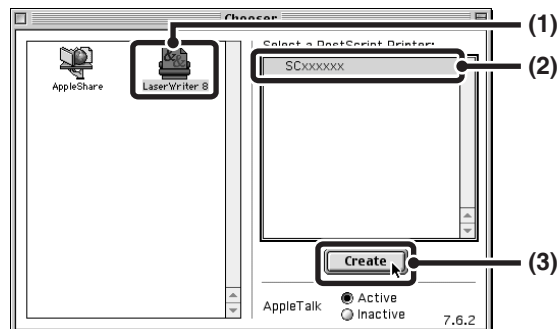
7 Przeczytaj komunikat w oknie, które się pojawi, a następnie kliknij przycisk [Continue].

Rozpocznie się instalacja pliku PPD. Po zakończeniu instalacji pojawi się prośba o ponowne uruchomienie komputera. Kliknij przycisk [OK] i ponownie uruchom komputer.

Instalacja oprogramowania zostanie zakończona. Teraz należy skonfigurować sterownik drukarki.

8 Z menu Apple wybierz [Chooser].

9 Utwórz drukarkę.



(1) Kliknij ikonę [LaserWriter 8].

Jeśli wyświetlonych zostanie kilka obszarów AppleTalk, należy wybrać obszar, do którego należy żądana drukarka.

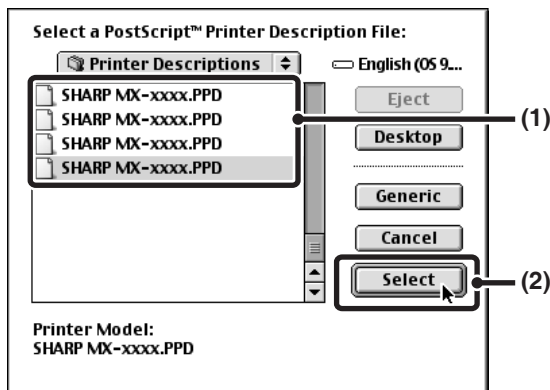
(2) Kliknij nazwę modelu urządzenia.

Nazwa modelu urządzenia ma zazwyczaj postać [SCxxxxxx] (gdzie "xxxxxx" jest sekwencją znaków zależną od urządzenia).

(3) Kliknij przycisk [Create].

2

10 Wybierz plik PPD.



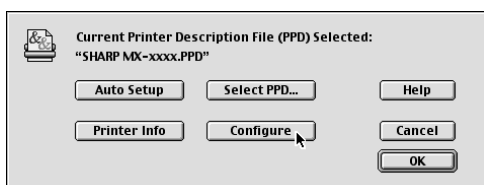
- (1) Kliknij plik PPD odpowiedni dla danego modelu urządzenia.
- (2) Kliknij przycisk [Select].



- Jeśli pokazane wyżej okno dialogowe się nie pojawi i powrócisz do okna dialogowego "Chooser", postępuj według poniższego opisu, żeby ręcznie wybrać plik PPD.
 - (1) Upewnij się, że urządzenie jest wybrane na liście "Select a Post Script Printer", a następnie kliknij kolejno przyciski [Setup] i [Select PPD].
 - (2) Wybierz plik PPD odpowiedni dla danego modelu urządzenia i kliknij przycisk [Open].
 - (3) Kliknij przycisk [OK].
- Plik PPD zostanie zainstalowany w podfolderze [Printer Descriptions] folderu [Extensions].

11 Upewnij się, że urządzenie jest wybrane na liście "Select a Post Script Printer", a następnie kliknij przycisk [Setup].

12 Kliknij przycisk [Configure].



Żeby automatycznie skonfigurować ustawienia sterownika zgodnie z elementami wyposażenia dodatkowego zainstalowanymi w urządzeniu, należy kliknąć przycisk [Auto Setup].

13 Wybierz konfigurację urządzenia.

- (1) Wybierz elementy wyposażenia dodatkowego zainstalowane w urządzeniu.
- (2) Kliknij przycisk [OK].

14 Kliknij przycisk [OK] w oknie opisanym w punkcie 12, żeby zamknąć to okno.

15 Kliknij przycisk zamykania (☐), żeby zamknąć okno "Chooser".

Konfiguracja sterownika drukarki zostanie zakończona.

Instalacja czcionek ekranowych

Czcionki ekranowe dla systemu Mac OS 9.0 - 9.2.2 są zapisane w folderze "Font" na płycie CD-ROM "PRINTER UTILITIES" dostarczonej z zestawem PS3. Skopiuj czcionki, które chcesz zainstalować, do folderu [System Folder] na dysku startowym.



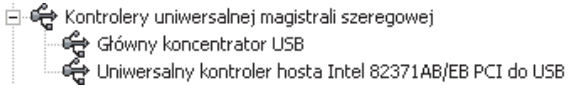
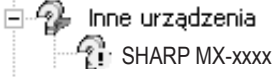
Jeśli pojawią się problemy, które mogą być spowodowane instalacją czcionek ekranowych, należy je niezwłocznie usunąć z systemu.

JEŚLI INSTALACJA NIE POWIODŁA SIĘ

Ten rozdział dostarcza rozwiązań problemów, które mogą powstać przy instalacji. Przejrzyj poniższą tabelę aby znaleźć odpowiedź na pytanie lub rozwiązanie problemu.

- Nie można zainstalować oprogramowania. 29
- Urządzenie nie jest wykrywane (Po podłączeniu do sieci). 29
- Nie pojawia się ekran plug and play (podłączenie USB w Windows). 30
- Sterownik drukarki nie jest prawidłowo zainstalowany przez plug and play (podłączenie USB w Windows). 30
- Nie można zainstalować sterownika drukarki (Windows 2000/XP/Server 2003) 31

Problem	Sprawdź	Rozwiązanie
Nie można zainstalować oprogramowania.	Czy jest dostateczna ilość wolnego miejsca na twardym dysku?	Usuń wszystkie niepotrzebne pliki i aplikacje, aby zwiększyć ilość wolnego miejsca na twardym dysku.
	Czy używasz nieobsługiwanej wersji systemu operacyjnego?	Upewnij się, że oprogramowanie może działać w Twoim systemie operacyjnym. Aby znaleźć szczegółowe wymagania instalacji każdego oprogramowania w Windows, kliknij przycisk [Wyświetl Readme] w instalatorze. W systemie Macintosh plik "ReadMe First" znajduje się w folderze [English] w folderze [Readme] dysku "Software CD-ROM".
Urządzenie nie jest wykrywane (Po podłączeniu do sieci).	Czy jest skonfigurowany adres IP urządzenia?	Jeśli adres IP urządzenia nie jest skonfigurowany, urządzenie nie zostanie wykryte. Upewnij się, że adres IP jest prawidłowo skonfigurowany dla "Ustawienia systemu" w instrukcji obsługi "Network Printer" na płycie CD-ROM.
	Czy komputer jest podłączony do tej samej sieci co urządzenie?	Windows: Jeśli urządzenie i komputer nie są podłączone do tej samej lokalnej sieci, urządzenie nie zostanie wykryte. Jeśli są podłączone do dwóch różnych podsieci, kliknij przycisk [Ustawienia Warunków] i wprowadź nazwę urządzenia (nazwa hosta) lub adres IP, aby wyszukać urządzenie. Macintosh: Jeśli istnieje wiele stref AppleTalk, wybierz z menu strefę do której jest podłączone urządzenie.

Problem	Sprawdź	Rozwiązanie
<p>Urządzenie nie jest wykrywane (Po podłączeniu do sieci).</p>	<p>Czy Twój komputer jest prawidłowo podłączony do urządzenia?</p>	<p>Upewnij się, że kabel jest dobrze podłączony do gniazdek LAN w komputerze i urządzeniu. Sprawdź również podłączenie w hubie.</p> <p>☛ Podłączenie do gniazda sieciowego (Gdy zainstalowana jest karta sieciowa.) (strona 37)</p>
<p>Nie pojawia się ekran plug and play (podłączenie USB w Windows).</p>	<p>Czy urządzenie jest włączone?</p> <p>Czy Twój komputer może korzystać z podłączenia USB?</p>	<p>Wpierw upewnij się, że urządzenie jest włączone w "ON", a następnie podłącz kabel USB do urządzenia.</p> <p>Sprawdź w Menedżerze Urządzenia czy interfejs USB może być używany w twoim komputerze (Informacja o Menedżerze Urządzenia w pliku Pomocy w Windows.) Jeśli USB może być użyty, typ chipsetu kontrolera i Root Hub pojawi się w "Kontrolery uniwersalnej magistrali szeregowej" w "Menedżerze Urządzenia". (Pozycje mogą się różnić w zależności od typu komputera.)</p>  <p>Jeśli te dwie pozycje się pojawią, USB można używać. Jeśli żółty wykrzyknik pojawi się za "Kontrolery uniwersalnej magistrali szeregowej" lub dwie pozycje się nie pojawią, zajrzyj do instrukcji obsługi Twojego komputera lub sprawdź u producenta komputera, jak włączyć USB a następnie ponownie zainstaluj sterownik drukarki.</p>
<p>Sterownik drukarki nie jest prawidłowo zainstalowany przez plug and play (podłączenie USB w Windows).</p>	<p>Czy podłączyłeś urządzenie do komputera przed zainstalowaniem sterownika drukarki?</p>	<p>W Windows 2000/XP/Vista, jeżeli urządzenie zostało podłączone do komputera kablem USB przed zainstalowaniem sterownika drukarki z instalatora, sprawdź czy informacja o instalacji, która się nie powiodła pozostaje w "Menedżerze Urządzenia". (Informacja o Menedżerze Urządzenia w pliku Pomocy w Windows.)</p> <p>Jeśli nazwa modelu urządzenia pojawia się w "Inne urządzenia" w "Menedżerze Urządzenia", usuń ją, zrestartuj komputer i zainstaluj sterownik drukarki ponownie.</p> 

► Nie można zainstalować sterownika drukarki (Windows 2000/XP/Server 2003)

Jeśli nie można zainstalować sterownika drukarki w Windows 2000/XP/Server 2003, wykonaj następujące kroki, aby sprawdzić ustawienia komputera.

1 Kliknij przycisk [Start] a następnie kliknij [Panel sterowania].

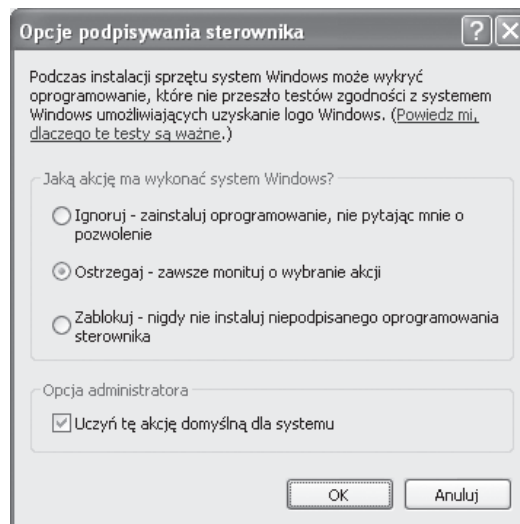
W Windows 2000, kliknij przycisk [Start], najedź na [Ustawienia] i kliknij [Panel sterowania].

2 Kliknij [Wydajność i konserwacja] a następnie [System].

W Windows 2000, dwukrotnie kliknij ikonę [System].

3 Kliknij zakładkę [Sprzęt] a następnie przycisk [Podpisywanie sterowników].

4 Sprawdź ustawienia w "Jaką akcję ma wykonać system Windows?" ("File Signature Verification" w Windows 2000).



Jeśli jest wybrane [Zablokuj], sterownik drukarki nie może być zainstalowany. Wybierz [Ostrzegaj] i zainstaluj sterownik drukarki ponownie.

3

USUWANIE OPROGRAMOWANIA

Aby usunąć sterownik drukarki albo oprogramowanie zainstalowane przy pomocy instalatora, wykonaj poniższe kroki.

Windows

1 Kliknij przycisk [start] a następnie [Panel sterowania].

W Windows 2000, kliknij przycisk [Start], najedź na [Ustawienia] i kliknij [Panel sterowania].

2 Kliknij [Usuwanie programów].

- In Windows XP/Server 2003, kliknij [Dodawanie lub usuwanie programów].
- W Windows 2000, dwukrotnie kliknij ikonę [Dodawanie/usuwanie programów].

3 Wybierz program lub sterownik, który chcesz usunąć.

Więcej informacji znajdziesz w instrukcji obsługi systemu operacyjnego lub w pliku Pomoc.

4 Zrestartuj komputer.

Mac OS X

1 Usuń z listy drukarkę, która wykorzystuje dany plik PPD.

Żeby wyświetlić listę drukarek, wykonaj czynności 11. i 12. z opisu "MAC OS X" (strona 24).

2 Usuń plik PPD.

Plik PPD znajduje się w następującym folderze na dysku startowym.
[Library] - [Printers] - [PPDs] - [Contents] - [Resources] - [en.lproj]
Usuń plik PPD urządzenia z tego folderu.

3 Usuń informację o instalacji.

Informacyjny plik instalacyjny znajduje się w następującym folderze na dysku startowym.
[Library] - [Receipts]
Usuń plik [MX-B06.pkg] z tego folderu.

Mac OS 9.0 - 9.2.2

Po usunięciu z pulpitu ikony drukarki, która wykorzystuje plik PPD urządzenia wykonaj poniższe czynności.

1 Włóż "Software CD-ROM" do napędu CD-ROM.

Włóż do napędu płytę "Software CD-ROM" z oznaczeniem "Disc 2".

2 Dwukrotnie kliknij ikonę [CD-ROM] () na pulpicie i dwukrotnie kliknij folder [MacOS].

3 Dwukrotnie kliknij ikonę [Installer] ()

4 Wybierz [Remove] w menu Install i kliknij przycisk [Remove].

KONFIGURACJA STEROWNIKA DRUKARKI (Środowisko Windows)

KONFIGURACJA STEROWNIKA DRUKARKI ZGODNIE Z WYPOSAŻENIEM URZĄDZENIA

Po zainstalowaniu sterownika drukarki należy go skonfigurować odpowiednio do elementów wyposażenia dodatkowego w urządzeniu oraz formatu i rodzaju zainstalowanego papieru. Postępuj według poniższego opisu, żeby skonfigurować sterownik drukarki.



Jeśli został zainstalowany sterownik PPD postępuj według opisu "Jeśli został zainstalowany sterownik PPD" (strona 35).

► Jeśli zainstalowany jest sterownik drukarki, sterownik drukarki PCL, lub sterownik drukarki PS

1 Kliknij przycisk [Start] (☰), kliknij [Panel sterowania] a następnie kliknij [Drukarka].

- W systemie Windows XP/Server 2003 kliknij przycisk [Start] a następnie kliknij [Drukarki i faksy].
- W systemie Windows 2000 kliknij przycisk [Start], wybierz [Ustawienia], a następnie kliknij [Drukarki].



Jeśli opcja [Drukarki i faksy] nie pojawia się w menu [Start] w systemie Windows XP, kliknij przycisk [Start], kliknij [Panel sterowania], kliknij [Drukarki i inne urządzenia], a następnie kliknij [Drukarki i faksy].

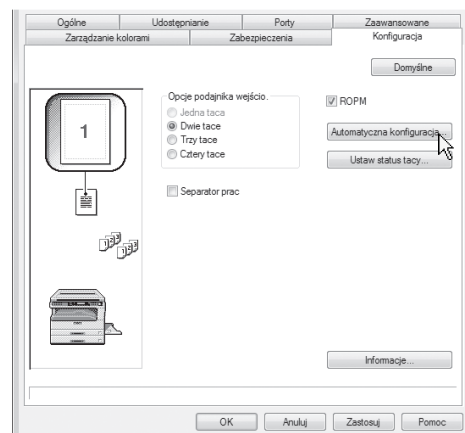
2 Otwórz okno właściwości drukarki.

- (1) Kliknij ikonę sterownika drukarki odpowiadającą opisywanemu urządzeniu.
- (2) Wybierz [Właściwości].

3 Kliknij kartę [Konfiguracja].

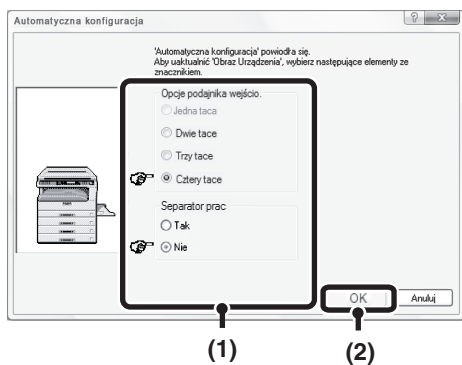
4 Kliknij przycisk [Automatyczna konfiguracja].

Ustawienia zostaną automatycznie skonfigurowane na podstawie wykrytego stanu urządzenia.



5 Skonfiguruj wygląd urządzenia.

Wygląd urządzenia na schemacie w oknie konfiguracji sterownika będzie się zmieniał w zależności od zainstalowanych w urządzeniu elementów wyposażenia dodatkowego.



(1) Wybierz elementy wyposażenia dodatkowego zainstalowane w urządzeniu.

(2) Kliknij przycisk [OK].



Aby skasować ustawienia obrazu, kliknij przycisk [Anuluj].

6 Kliknij przycisk [OK] w oknie właściwości drukarki.



Kliknij przycisk [Ustaw status tacy] i wybierz format papieru znajdującego się w poszczególnych podajnikach.

- Wybierz podajnik papieru w menu "Źródło papieru" i wybierz format znajdującego się w nim papieru z menu "Format papieru".

► Jeśli został zainstalowany sterownik PPD

1 Kliknij przycisk [Start] (), kliknij [Panel sterowania] a następnie kliknij [Drukarka].

- W systemie Windows XP/Server 2003 kliknij przycisk [Start] a następnie kliknij [Drukarki i faksy].
- W systemie Windows 2000 kliknij przycisk [Start], wybierz [Ustawienia], a następnie kliknij [Drukarki].



Jeśli opcja [Drukarki i faksy] nie pojawia się w menu [Start] w systemie Windows XP, kliknij przycisk [Start], kliknij [Panel sterowania], kliknij [Drukarki i inne urządzenia], a następnie kliknij [Drukarki i faksy].

2 Otwórz okno właściwości drukarki.

- (1) Kliknij ikonę sterownika drukarki odpowiadającą opisywanemu urządzeniu.
- (2) Wybierz [Właściwości].

3 Skonfiguruj sterownik drukarki zgodnie z elementami wyposażenia dodatkowego zainstalowanymi w urządzeniu.

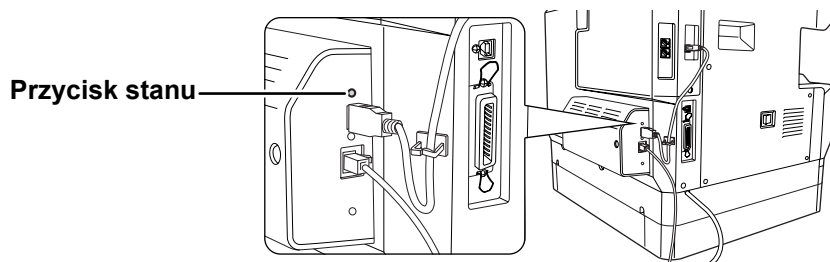
- (1) Kliknij kartę [Device Settings].
- (2) Ustaw poszczególne elementy zgodnie z konfiguracją urządzenia.
Dostępne elementy i sposoby konfiguracji zależą od wersji systemu operacyjnego.
- (3) Kliknij przycisk [OK].

3

SPRAWDZENIE ADRESU IP

W kilku przypadkach podczas ustawień konieczne jest podanie lub sprawdzenie adresu IP.

Żeby sprawdzić adres IP urządzenia, naciśnij i przytrzymaj przez co najmniej 2 sekundy przycisk stanu na karcie sieciowej, żeby wydrukować wykaz ustawień drukarki.



Uwaga

KASOWANIE USTAWIEŃ KARTY SIECIOWEJ

Żeby skasować ustawienia karty sieciowej, włącz zasilanie wciskając jednocześnie przycisk stanu na karcie sieciowej.

Mimo skasowania ustawień karty sieciowej informacja na temat odbiorców zeskanowanych materiałów oraz ustawienia skanera pozostaną w pamięci, ustawieniom sieci i drukarki sieciowej zostaną przywrócone standardowe wartości fabryczne.

WYMAGANIA SPRZĘTOWE I PROGRAMOWE

Przed instalacją oprogramowania z płyty CD-ROM dostarczonej standardowo razem z urządzeniem lub płyty dostarczanej razem z opcjonalną kartą sieciową (MX-NB10) należy się upewnić, że komputer spełnia poniższe wymagania.

	Windows (standardowa konfiguracja urządzenia)	Windows (urządzenie z wyposażeniem opcjonalnym)	Macintosh (urządzenie z wyposażeniem opcjonalnym)
System operacyjny	Windows 2000 Professional* ¹ , Windows XP Professional* ¹ , Windows XP Home Edition* ¹ , Windows 2000 Server* ^{1,2} , Windows Server 2003* ^{1,2} , Windows Vista* ¹ , Windows Server 2008* ^{1,2}		Mac OS 9.0 do 9.2.2, Mac OS X v10.2.8, Mac OS X v10.3.9, Mac OS X v10.4.11, Mac OS X v10.5 do 10.5.6
Typ komputera	Komputer IBM PC/AT lub kompatybilny		Konfiguracja, przy której dowolny z powyższych systemów operacyjnych będzie w pełni funkcjonalny (także komputery Macintosh z procesorem Intel).
	Wyposażony standardowo w port USB 2.0* ³ /1.1* ⁴	Wyposażony w kartę sieciową 10Base-T/100Base-TX LAN	
Ekran	Zalecana jest rozdzielczość 1024 x 768 i 16-bitowy tryb reprodukcji kolorów lub lepsze.		
Inne wymagania sprzętowe	Konfiguracja, przy której dowolny z powyższych systemów operacyjnych będzie w pełni funkcjonalny.		

*1 Do instalacji oprogramowania niezbędne są uprawnienia administratora.

*2 Program Sharpdesk nie jest obsługiwany. Sterownik urządzenia wielofunkcyjnego, program Button Manager i inne programy na płycie "Software CD-ROM" dostarczanej standardowo z urządzeniem nie są obsługiwane.

*3 Port USB 2.0 w urządzeniu umożliwi transfer danych z prędkością określoną przez standard USB 2.0 (Hi-Speed) pod warunkiem, że na komputerze został zainstalowany sterownik Microsoft USB 2.0 lub sterownik USB 2.0 do Windows 2000 Professional/XP/Vista zaktualizowany poprzez "Aktualizacja systemu Windows".

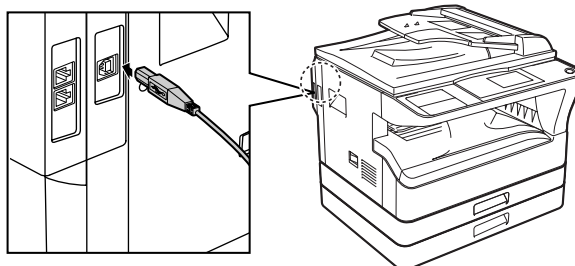
*4 Kompatybilność z modelami, na których zainstalowano systemy Windows 2000 Professional, Windows XP Professional lub Windows XP Home Edition lub Windows Vista i które wyposażono standardowo w interfejsy USB.

PODŁĄCZENIE DO KOMPUTERA

Podłączenie kabla USB

Prosimy o zakup kabla USB (ekranowanego) zgodnego z następującym standardem. Interfejs USB w urządzeniu jest zgodny ze standardem USB 2.0/1.1

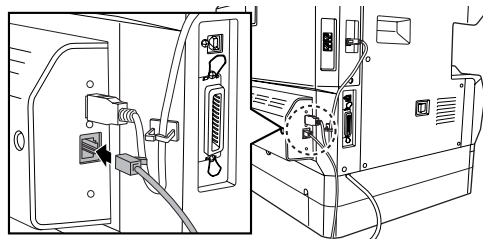
USB 2.0 port



- Port USB 2.0 w urządzeniu będzie przysyłał dane z szybkością typową dla standardu USB 2.0 (Hi-Speed) tylko wtedy, gdy w komputerze będzie zainstalowany sterownik Microsoft USB 2.0 lub jeśli w systemie Windows 2000 Professional/XP będzie zainstalowany sterownik USB 2.0 poprzez usługę "Aktualizacja systemu Windows".
- Nawet jeśli zainstalowany będzie sterownik Microsoft USB 2.0 a w komputerze będzie dostępne gniazdo USB 2.0, korzystanie z pełnej prędkości USB 2.0 może być niemożliwe. Żeby otrzymać najnowszy sterownik (który może pozwolić na pracę z większą szybkością), należy się porozumieć ze sprzedawcą komputera.
- Kabel można również podłączyć do portu USB 1.1, ale w takim przypadku komunikacja będzie się odbywała z szybkością typową dla standardu USB 1.1.

Podłączenie do gniazda sieciowego (Gdy zainstalowana jest karta sieciowa.)

Należy używać ekranowanego kabla sieciowego.



SHARP[®]
SHARP CORPORATION

WYDRUKOWANO WE FRANCJI
TINSZ1994TSZZ

